

ผลการศึกษสถานภาพของพื้นที่ชุ่มน้ำ

๑. ด้านกายภาพ

๑) ขอบเขตและขนาดพื้นที่

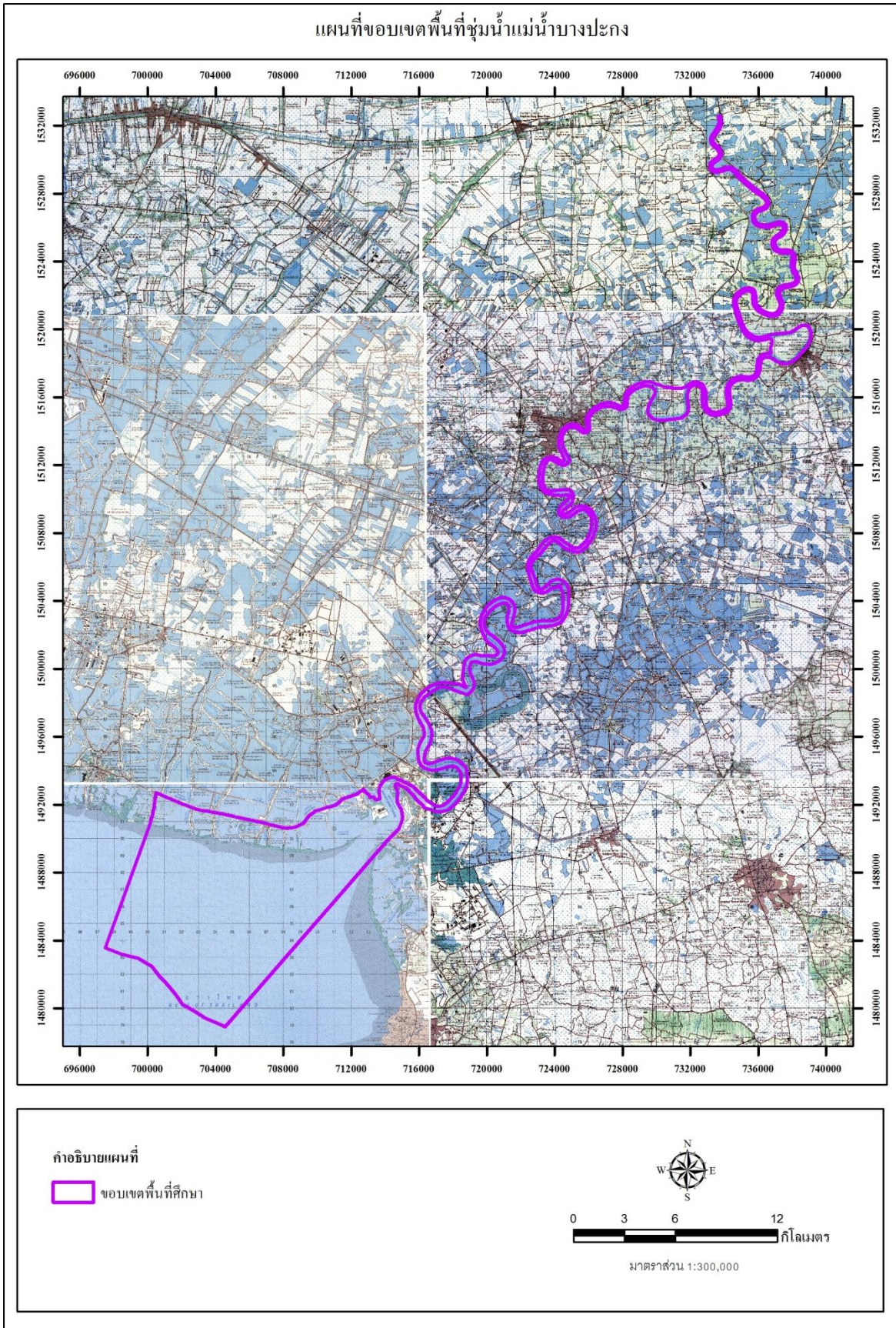
พื้นที่ชุ่มน้ำแม่น้ำบางปะกงเป็นพื้นที่ชุ่มน้ำที่มีความสำคัญระดับชาติตามมติคณะรัฐมนตรีเมื่อวันที่ ๓ พฤศจิกายน ๒๕๕๒ ข้อมูลจากเว็บไซต์ของกองประสานการจัดการทรัพยากรธรรมชาติและสิ่งแวดล้อม สำนักงานนโยบายและแผนทรัพยากรธรรมชาติและสิ่งแวดล้อม (๒๕๖๐) ระบุสภาพทั่วไปของพื้นที่ปากแม่น้ำบางปะกงและแนวชายฝั่งทะเล อยู่ทางด้านทิศใต้ของกลุ่มน้ำบางปะกง เป็นบริเวณที่แม่น้ำบางปะกงซึ่งเป็นแม่น้ำสายหลักที่สำคัญของจังหวัดฉะเชิงเทรา ไหลลงสู่อ่าวไทยบริเวณเขตตำบลบางปะกง และตำบลท่าข้าม อำเภอบางปะกง จังหวัดฉะเชิงเทรา และตำบลคลองตำหรุ อำเภอเมือง จังหวัดชลบุรี เมื่อศึกษาโดยระบบสารสนเทศภูมิศาสตร์แล้วพบว่า พื้นที่ชุ่มน้ำแม่น้ำบางปะกง ครอบคลุมพื้นที่กิ่งอำเภอคลองเขื่อน อำเภอบางคล้า อำเภอบางปะกง อำเภอบ้านโพธิ์ อำเภอเมืองฉะเชิงเทรา จังหวัดฉะเชิงเทรา อำเภอพานทอง อำเภอเมืองชลบุรี จังหวัดชลบุรี และอำเภอบางบ่อ จังหวัดสมุทรปราการ มีพื้นที่คำนวณได้ตามระบบสารสนเทศภูมิศาสตร์ มีพื้นที่รวมทั้งหมด ๑๐๒,๙๖๘ ไร่ (รูปที่ ๑)

๒) ลักษณะภูมิประเทศ

ลักษณะภูมิประเทศของพื้นที่ชุ่มน้ำแม่น้ำบางปะกง มีลักษณะเป็นแม่น้ำสายสำคัญในจังหวัดปราจีนบุรีและจังหวัดฉะเชิงเทรา มีความยาวประมาณ ๒๓๑ กิโลเมตร และมีความกว้างในช่วงที่ไหลผ่านเขตเทศบาลเมืองฉะเชิงเทราประมาณ ๑๒๐ เมตร แม่น้ำบางปะกง เกิดจากการรวมตัวกันของแม่น้ำนครนายกกับแม่น้ำปราจีนบุรีที่ไหลมาบรรจบกัน ที่บริเวณตำบลบางแตน อำเภอบ้านสร้าง จังหวัดฉะเชิงเทรา ไหลผ่านมาจากทิศเหนือผ่านที่ราบต่ำ ตอนกลางและไหลผ่านตอนล่างลงสู่ทิศใต้และออกสู่อ่าวไทยที่ตำบลปากม้า อำเภอบางคล้า จังหวัดฉะเชิงเทรา ลำน้ำสาขาที่สำคัญ ได้แก่ แม่น้ำนครนายก และคลองท่าลาด ดังแสดงในรูปที่ ๒

ระบบนิเวศของพื้นที่ปากแม่น้ำบางปะกง เป็นบริเวณที่น้ำจืดและน้ำเค็มผสมกัน โดยมีอิทธิพลของกระแสน้ำขึ้นลงเป็นปัจจัยสำคัญต่อลักษณะทางกายภาพและชีววิทยา และถือเป็นระบบนิเวศที่มีลักษณะเฉพาะตัว เป็นที่อยู่อาศัย แหล่งอาหาร ที่วางไข่และอนุบาลตัวอ่อนให้กับสัตว์น้ำนานาชนิด เป็นถิ่นที่อยู่อาศัยของโลมาอิรวดี (*Orcaella brevirostris*) ซึ่งสถานภาพในระดับประเทศตามบัญชี Thailand Red Data (Nabhitabhata and Chan-ard ๒๐๐๕) ว่า ใกล้สูญพันธุ์อย่างยิ่ง (CR) และมีสถานภาพระหว่างประเทศตามบัญชี The IUCN Red List of Threatened Species ของ IUCN (๒๐๑๖) ว่ามีสถานภาพถูกคุกคาม (VU) และแม่น้ำบางปะกงจัดเป็นพื้นที่ชุ่มน้ำที่มีความสำคัญระดับชาติ ที่ยังไม่ได้รับการคุ้มครอง บริเวณปากแม่น้ำบางปะกง เป็นแหล่งทรัพยากรอันอุดมสมบูรณ์และมีคุณค่าต่อการดำรงชีวิตของประชาชนในพื้นที่ มีการใช้ประโยชน์ทั้งการอุปโภคบริโภค เกษตรกรรม อุตสาหกรรม การคมนาคมทางน้ำ การท่องเที่ยว และเป็นแหล่งทำการประมง ทั้งการเพาะเลี้ยงสัตว์น้ำ การทำประมงชายฝั่งที่สำคัญ

ขอบเขตการศึกษาข้อมูลทางกายภาพได้กำหนดขอบเขตพื้นที่ศึกษาครอบคลุมระยะรัศมีตามหลักเกณฑ์ ขั้นตอน และแนวทางการจัดทำและพิจารณารายงานการวิเคราะห์ผลกระทบสิ่งแวดล้อมตามมติคณะรัฐมนตรี เมื่อวันที่ ๓ พฤศจิกายน ๒๕๕๒ โดยกำหนดเป็นพื้นที่ศึกษาโดยรอบในระยะ ๕ กิโลเมตร ดังแสดงในรูปที่ ๓



รูปที่ ๑ ขอบเขตพื้นที่ชุ่มน้ำแม่น้ำบางปะกง



รูปที่ ๒ ลักษณะภูมิประเทศของพื้นที่ชุ่มน้ำแม่น้ำบางปะกง

๓) ทรัพยากรดิน

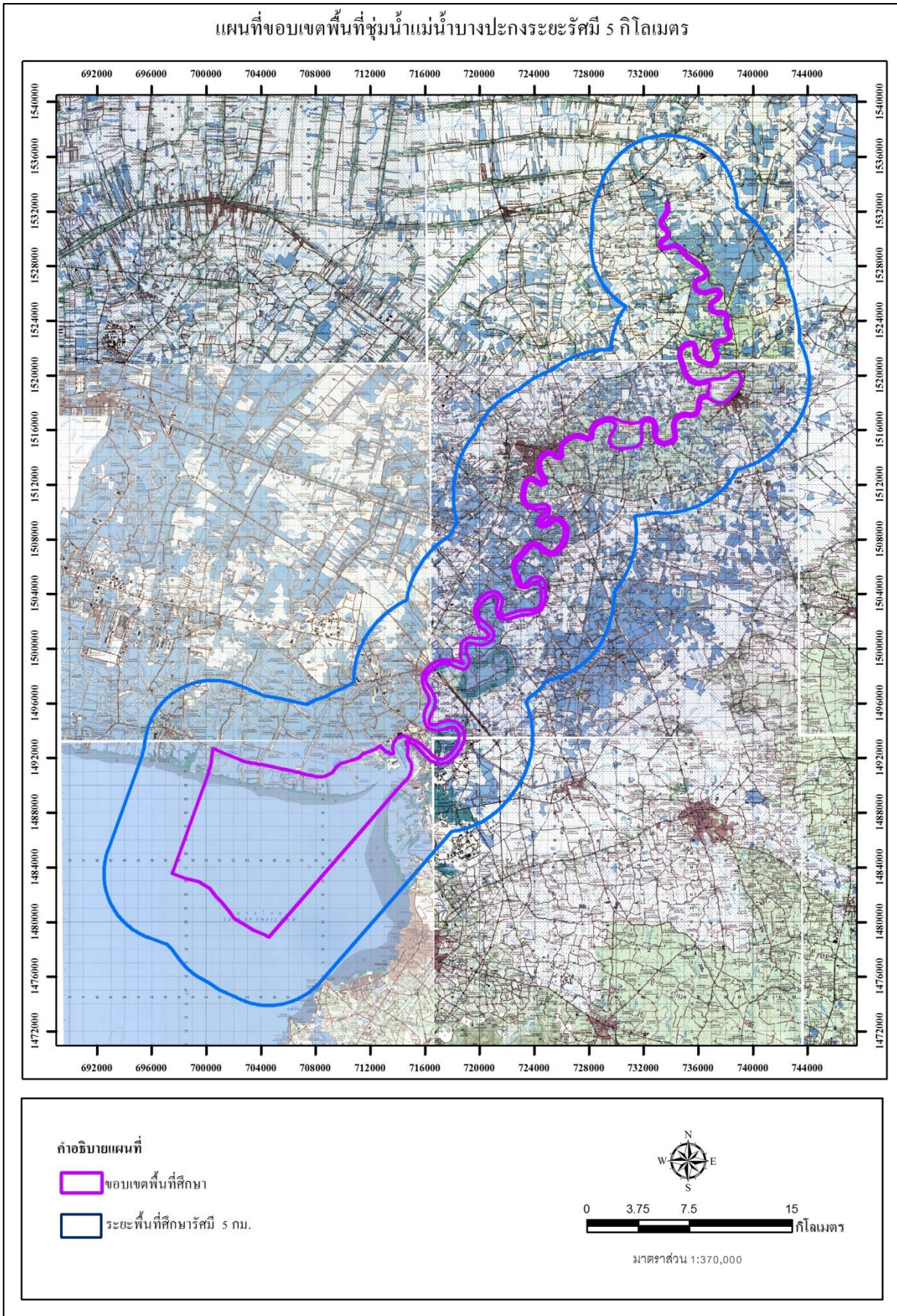
จากข้อมูลกลุ่มชุดดินของกรมพัฒนาที่ดิน นำมาวิเคราะห์ด้วยโปรแกรม Quantum GIS โดยซ้อนทับกับขอบเขตพื้นที่ชุ่มน้ำในเขตพื้นที่ศึกษาระยะ ๕ กิโลเมตร ผลการวิเคราะห์พบว่ากลุ่มชุดดินที่พบบริเวณพื้นที่ชุ่มน้ำแม่น้ำบางปะกง มีจำนวน ๑๒ กลุ่มชุดดิน ได้แก่ กลุ่มชุดดินที่ ๒, ๓, ๘, ๙, ๑๐, ๑๑ และ ๑๓ นอกจากนี้พบพื้นที่เพาะเลี้ยงสัตว์น้ำ (AQ) ที่ดินดัดแปลง เช่น ถนน เส้นทาง (ML) แหล่งน้ำ (W) ชุมชน (U) และทะเล (SEA) มีรายละเอียดดังแสดงในตารางที่ ๑ และรูปที่ ๔ ดังนี้

ตารางที่ ๑ กลุ่มชุดดินในพื้นที่ชุ่มน้ำแม่น้ำบางปะกง

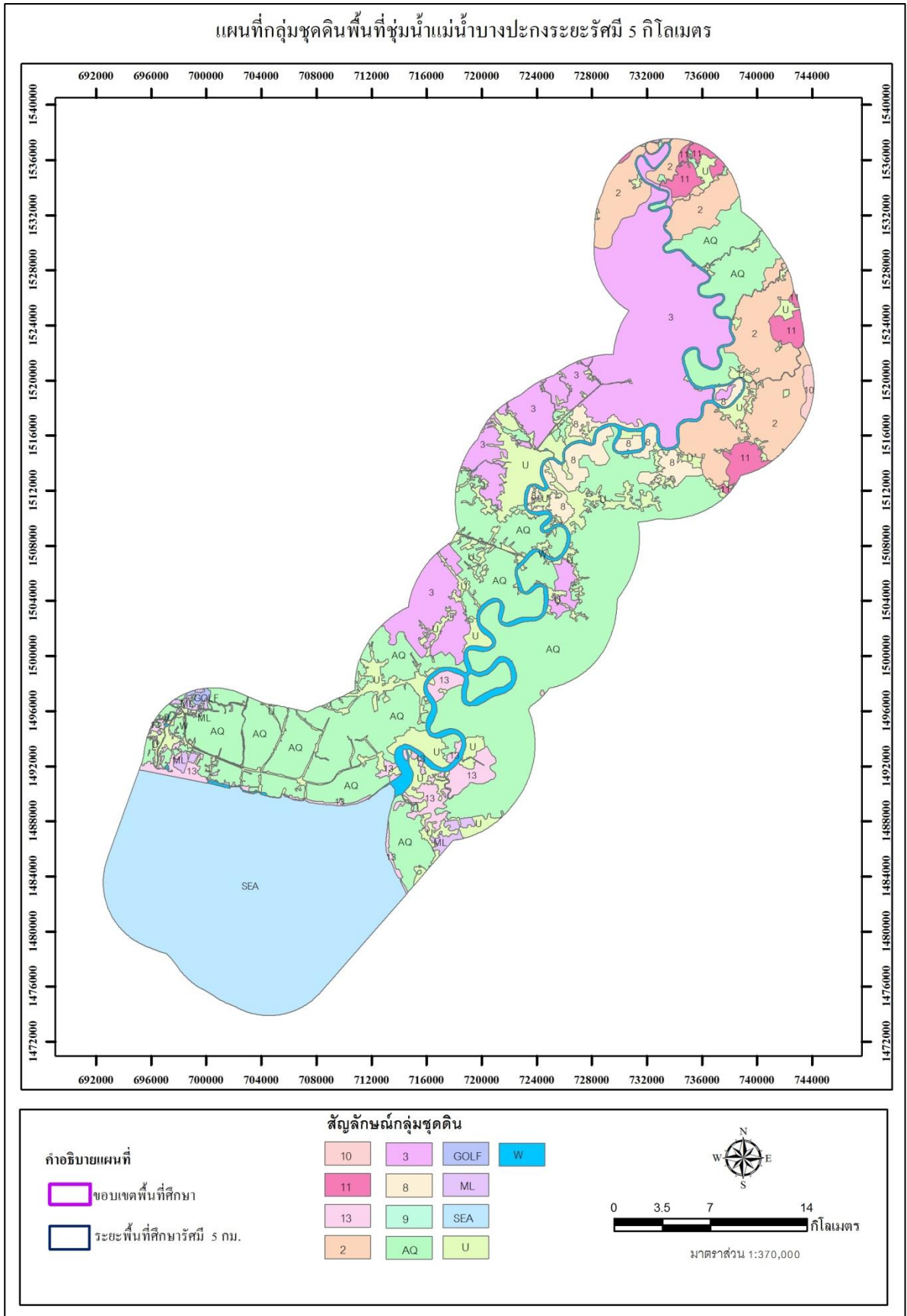
กลุ่มชุดดิน	เนื้อที่ (ไร่)	สัดส่วนพื้นที่ (ร้อยละ)
๑๐	๑,๕๕๒	๐.๒๒
๑๑	๑๑,๙๐๘	๑.๖๙
๑๓	๑๖,๔๗๓	๒.๓๔
๒	๕๘,๙๗๒	๘.๓๗
๓	๑๐๗,๖๐๔	๑๕.๒๗
๘	๑๗,๗๑๕	๒.๕๑
๙	๑๗	๐.๐๑

ที่มา: กรมพัฒนาที่ดิน (๒๕๕๙)

กลุ่มชุดดิน	เนื้อที่ (ไร่)	สัดส่วนพื้นที่ (ร้อยละ)
AQ	๒๒๗,๖๕๔	๓๒.๓๑
GOLF	๖๘๔	๐.๑๐
ML	๓,๙๑๙	๐.๕๖
SEA	๑๗๐,๖๗๑	๒๔.๒๓
U	๖๔,๐๑๙	๙.๐๙
W	๒๓,๓๓๒	๓.๓๐
รวม	๗๐๔,๕๒๐	๑๐๐.๐๐



รูปที่ ๓ พื้นที่ชุ่มน้ำแม่น้ำบางปะกงในระยะ ๕ กิโลเมตร



รูปที่ ๔ กลุ่มชุดดินในพื้นที่ชุ่มน้ำแม่น้ำบางปะกง

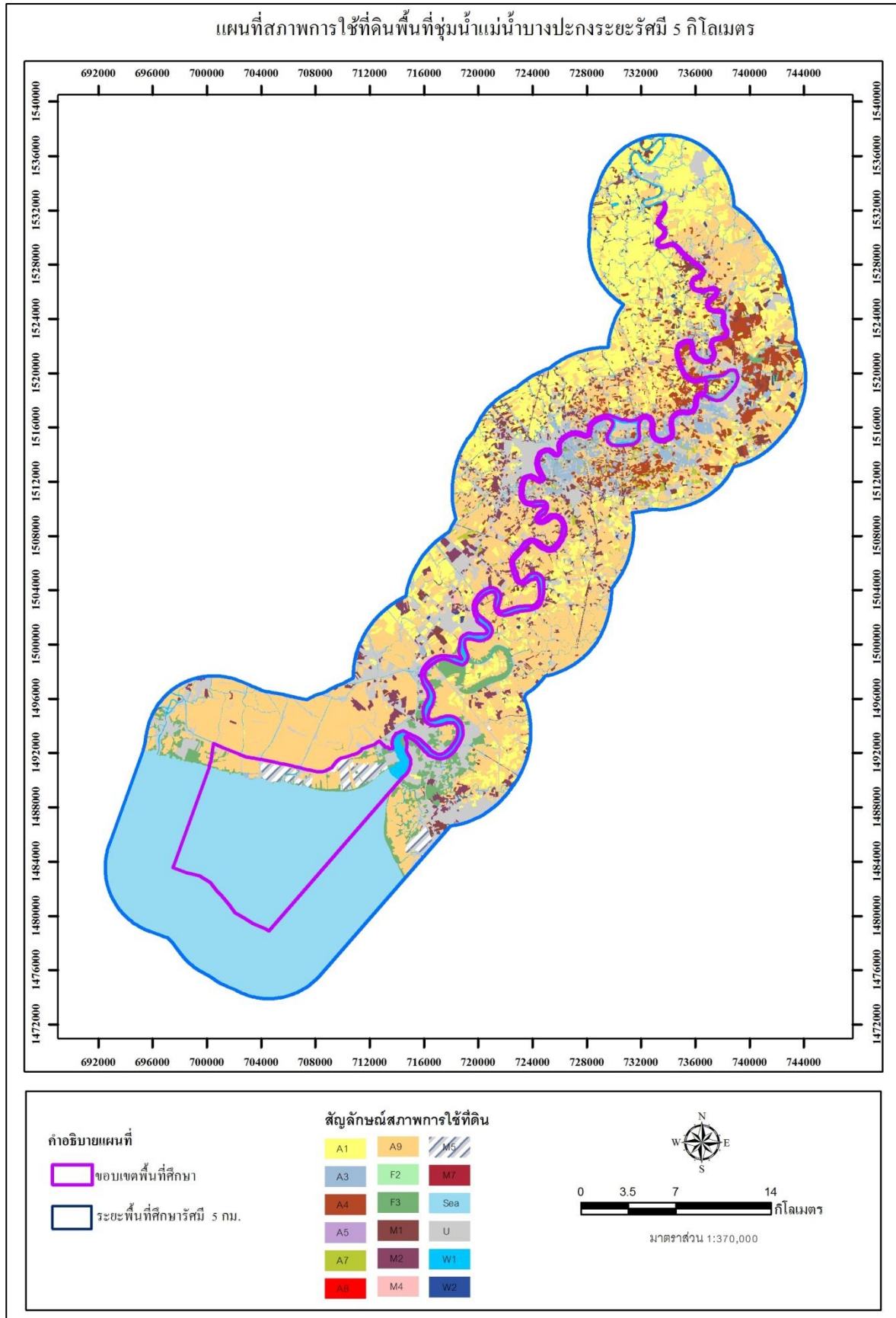
๔) การใช้ประโยชน์ที่ดิน

จากการศึกษาและวิเคราะห์ข้อมูลสภาพการใช้ที่ดินของกรมพัฒนาที่ดิน ปี พ.ศ. ๒๕๕๙ ในระยะรัศมี ๕ กิโลเมตร จากพื้นที่ศึกษาพบว่า การใช้ที่ดินส่วนใหญ่ในพื้นที่ชุ่มน้ำแม่น้ำบางปะกง มีสภาพเป็นสถานที่เพาะเลี้ยงสัตว์น้ำ เนื้อที่ ๒๐๗,๗๑๖ ไร่ รองลงมา ได้แก่ ทะเล มีเนื้อที่ ๑๗๒,๘๓๒ ไร่ และนาข้าว เนื้อที่ ๑๐๑,๕๔๗ ไร่ ตามลำดับ ที่เหลือเป็นชุมชนและสิ่งก่อสร้าง แม่น้ำ ลำคลอง หนอง บึง ไม้ยืนต้น ไม้ผล ป่าชายเลน พื้นที่กลุ่ม นาเกลือ ดังแสดงในตารางที่ ๒ และรูปที่ ๕

ตารางที่ ๒ สภาพการใช้ที่ดินพื้นที่ชุ่มน้ำแม่น้ำบางปะกง

สัญลักษณ์	สภาพการใช้ที่ดิน	เนื้อที่ (ไร่)	สัดส่วนพื้นที่ (ร้อยละ)
A๑	นาข้าว	๑๐๑,๕๔๗	๑๔.๔๑
A๓	ไม้ผล	๒๑,๕๕๐	๓.๐๖
A๔	ไม้ยืนต้น	๒๔,๙๑๔	๓.๕๔
A๕	พืชผัก	๔๖๖	๐.๐๗
A๗	โรงเรียนเลี้ยงสัตว์	๔,๐๕๒	๐.๕๘
A๘	พืชน้ำ	๙	๐.๐๑
A๙	สถานที่เพาะเลี้ยงสัตว์น้ำ	๒๐๗,๗๑๖	๒๙.๔๘
F๒	ป่าผลัดใบ	๖๒	๐.๐๑
F๓	ป่าชายเลน	๒๐,๗๘๘	๒.๙๕
M๑	ทุ่งหญ้า	๑๘,๘๖๕	๒.๖๘
M๒	พื้นที่กลุ่ม	๑๓,๖๐๒	๑.๙๓
M๔	พื้นที่ถม	๘๓๖	๐.๑๑
M๕	นาเกลือ	๖,๗๖๔	๐.๙๖
M๗	ที่ทิ้งขยะ	๑๑๓	๐.๐๒
Sea	ทะเล	๑๗๒,๘๓๒	๒๔.๕๓
U	ชุมชนและสิ่งก่อสร้าง	๘๒,๘๗๒	๑๑.๗๖
W๑	แม่น้ำลำคลอง หนอง บึง	๒๕,๙๗๒	๓.๖๙
W๒	สระน้ำ บ่อ คลอง	๑,๕๖๐	๐.๒๑
รวม		๗๐๔,๕๒๐	๑๐๐.๐๐

ที่มา: กรมพัฒนาที่ดิน (๒๕๕๙)



รูปที่ ๕ สภาพการใช้ที่ดินในพื้นที่ชุ่มน้ำแม่น้ำบางปะกง

๒. ด้านชีวภาพ

๑) ทรัพยากรป่าไม้

จากการสำรวจทรัพยากรป่าไม้บริเวณพื้นที่ชุ่มน้ำแม่น้ำบางปะกง ในระหว่างวันที่ ๑๖-๒๐ มิถุนายน ๒๕๖๐ พบพรรณไม้รวม ๒๕๘ ชนิด จาก ๒๐๕ สกุล ๗๕ วงศ์ (ตารางภาคผนวกที่ ๒) เป็นพรรณไม้ที่นำเข้าไปปลูก ๒๓ ชนิด เช่น มะม่วง *Mangifera indica* L. ลำตวน *Melodorum fruticosum* Lour. ชมพูพันธุ์ทิพย์ *Tabebuia rosea* (Bertol.) DC. หูกวาง *Terminalia catappa* L. หูกระจง *T. ivoriensis* A.Chev. ยางนา *Dipterocarpus alatus* Roxb. ex G.Don ตะเคียนทอง *Hopea odorata* Roxb. สัก *Tectona grandis* L.f. ราชพฤกษ์ *Cassia fistula* L. หางนกยูงฝรั่ง *Delonix regia* (Bojer ex Hook.) Raf. กระจับปี่ *Acacia auriculaeformis* A.Cunn. ex Benth. และประดู่บ้าน *Pterocarpus indica* Willd.

พบพืชหายากที่มีความสำคัญต่อการอนุรักษ์ระดับชาติ ๒ ชนิด ได้แก่ นมแมว *Uvaria siamensis* (Scheff.) L.L.Zhou, Y.C.F.Su & R.M.K.Saurnders และจิกเล *Barringtonia asiatica* (L.) Kurz

พบพืชต่างถิ่นที่รุกรานรายการ ๑ จำนวน ๑๑ ชนิด ได้แก่ สาบเสือ *Chromolaena odorata* (L.) R.M.King & H.Rob. ขี้เหล็กย่าน *Mikania cordata* (Burm.f.) B.L.Rob. หลู่ย่าง *Euphorbia heterophylla* L. แมงลักคา *Hyptis suaveolens* (L.) Poit. กระจับปี่ *Leucaena leucocephala* (Lam.) de Wit ไมยราบยักษ์ *Mimosa pigra* L. จอก *Pistia stratiotes* L. หลู่คา *Imperata cylindrica* (L.) P.Beauv. หลู่ข้าวจวบ *Pennisetum polystachyon* (L.) Schult. สาหร่ายหางกระรอก *Hydrilla verticillata* (L.f.) Royle และผักตบชวา *Eichhornia crassipes* (Mart.) Solms พบพืชต่างถิ่นที่รุกรานรายการ ๒ จำนวน ๒ ชนิด ผักขมหนาม *Amaranthus spinosus* L. และตะขบฝรั่ง *Muntingia calabura* L.

๒) ทรัพยากรสัตว์ป่า

พื้นที่ชุ่มน้ำแม่น้ำบางปะกง ประกอบด้วยแหล่งที่อยู่อาศัยของสัตว์ป่าโดยเฉพาะนกน้ำที่อาศัยอยู่บริเวณชายทะเล หาดเลน และนาเกลือ จึงเป็นแหล่งที่อยู่อาศัยที่สำคัญของสัตว์ป่าที่สำคัญหลายชนิด จากการสำรวจข้อมูลทรัพยากรสัตว์ป่า ระหว่างวันที่ ๑๖-๒๐ มิถุนายน ๒๕๖๐ พบว่า มีสัตว์ป่าที่ได้รับการจัดสถานภาพตามการจัดของสำนักงานนโยบายและแผนสิ่งแวดล้อมและทรัพยากรธรรมชาติ (Nabhitabhata & Chan-ard ๒๐๐๕) และ IUCN (๒๐๑๗) อย่างน้อย ๑๕ ชนิด เป็นสัตว์ป่าที่มีสถานภาพด้านการอนุรักษ์ของสัตว์ป่าที่เกี่ยวข้องกับเกณฑ์การจัดสถานภาพพื้นที่ชุ่มน้ำที่มีความสำคัญระหว่างประเทศ ประกอบด้วยสัตว์เลี้ยงลูกด้วยนม ๔ ชนิด สัตว์จำพวกนก ๖ ชนิด และสัตว์เลื้อยคลาน ๕ ชนิด ดังรายละเอียดในตารางที่ ๓

ตารางที่ ๓ ชนิดสัตว์ที่มีความสำคัญและอยู่ในเกณฑ์วินิจฉัยสำหรับกำหนดพื้นที่ชุ่มน้ำที่มีความสำคัญระหว่างประเทศ

ลำดับ	ชื่อพื้นเมือง	ชื่อสามัญ	ชื่อวิทยาศาสตร์	สถานภาพการอนุรักษ์*	
				ระดับโลก	ระดับประเทศ
สัตว์เลี้ยงลูกด้วยนม					
๑.	ค้างคาวแม่ไก่ภาคกลาง	Lyle's Flying Fox	<i>Pteropus lylei</i>	VU	NT
๒.	นากใหญ่ขนเรียบ	Smooth-coated Otter	<i>Lutrogale perspicillata</i>	VU	VU
๓.	โลมาปากขวด	Indo-pacific Bottlenose Dolphin	<i>Tursiops aduncus</i>	DD	VU
๔.	โลมาอิวรตี	Irrawaddy Dolphin	<i>Orcaella brevirostris</i>	VU	CR
สัตว์จำพวกนก					
๑.	นกกระสาแดง	Purple Heron	<i>Ardea purpurea</i>	LC	VU
๒.	นกกาน้ำใหญ่	Great Cormorant	<i>Phalacrocorax carbo</i>	LC	EN
๓.	นกกาบบัว	Painted Stork	<i>Mycteria leucocephala</i>	NT	VU
๔.	นกช้อนหอยขาว	Black-headed Ibis	<i>Threskiornis melanocephalus</i>	NT	EN
๕.	นกจับแมลงป่าชายเลน	Mangrove Blue-Flycatcher	<i>Cyornis rufigaster</i>	LC	VU
๖.	นกชายเลนปากช้อน	Spoon-billed Sandpiper	<i>Eurynorhynchus pygmeus</i>	CR	CR
สัตว์เลื้อยคลาน					
๑.	งูจงอาง	King Cobra	<i>Ophiophagus hannah</i>	VU	LC
๒.	เต่าหับ	Southeast Asian Box Turtle	<i>Cuora amboinensis</i>	VU	VU
๓.	ตะพาบน้ำ	Southeast Asian Softshell Turtle	<i>Amyda cartilaginea</i>	VU	VU
๔.	เต่าบัว	Yellow-headed Temple Turtle	<i>Hieremys annandalii</i>	EN	EN
๕.	จระเข้แม่น้ำจืด	Siamese Crocodile	<i>Crocodylus siamensis</i>	CR	CR

หมายเหตุ: สถานภาพระดับชาติ (Nabhitabhata & Chan-Ard ๒๐๐๕; Sanguansombat ๒๐๐๕)

สถานภาพระดับโลก (IUCN ๒๐๑๗)

CR = สถานภาพใกล้สูญพันธุ์อย่างยิ่ง

NT = สถานภาพใกล้ถูกคุกคาม

EN = สถานภาพใกล้สูญพันธุ์

LC = สถานภาพเป็นกังวลน้อยที่สุด

VU = สถานภาพมีแนวโน้มใกล้สูญพันธุ์

DD = สถานภาพข้อมูลไม่เพียงพอ

๓) ทรัพยากรปลา

จากการสำรวจทรัพยากรปลาในพื้นที่ชุ่มน้ำแม่น้ำบางปะกง ในวันที่ ๒-๓ พฤษภาคม ๒๕๖๐ จำนวน ๖ จุดสำรวจ (ตารางที่ ๔ และรูปที่ ๖) พบปลาทั้งสิ้น ๑๗๘ ชนิด จาก ๕๓ วงศ์ (ตารางภาคผนวกที่ ๓) สถานภาพของปลาในพื้นที่ชุ่มน้ำแม่น้ำบางปะกงจากการตรวจสอบสถานภาพของปลาที่พบในการศึกษา พบปลาที่ติดสถานภาพของ IUCN Redlist of Threatened Species (๒๐๑๖) และสถานภาพของ Thailand red data: Fishes (Vidthayanon, ๒๐๐๕) จำนวน ๙ ชนิด โดยเป็นชนิดที่ใกล้การสูญพันธุ์ (EN-Endangered species) จำนวน ๒ ชนิด ได้แก่ ปลาตะโกกหน้าสั้น *Albulichthys albuloides* (Bleeker, ๑๘๕๕) และปลาสาวย *Pangasianodon hypophthalmus* (Sauvage, ๑๘๗๘) ชนิดที่สิ่งมีชีวิตที่เกือบอยู่ในข่ายใกล้การสูญพันธุ์ (VU-Vulnerable species) จำนวน ๗ ชนิด ได้แก่ ปลาหางไก่ *Coilia lindmani* Bleeker, ๑๘๕๘, ปลาแมวเขี้ยวยาว *Lycothrissa crocodilus* (Bleeker, ๑๘๕๑), ปลาตุ๊กอู *Clarias macrocephalus* Günther, ๑๘๖๔, ปลาตหัวกบ *Batrachocephalus mino* (Hamilton, ๑๘๒๒), ปลาตหัวลิง *Ketengus typus* Bleeker, ๑๘๔๗, ปลาตหัวเสียม *Osteogeneiosus militaris* (Linnaeus, ๑๗๕๘) และปลาสังกะว้าง *Pangasius polyuranodon* Bleeker, ๑๘๕๒

ตารางที่ ๔ ตำแหน่งพิกัดจุดเก็บตัวอย่างทรัพยากรปลาและสัตว์หน้าดิน

จุดสำรวจ	ตำแหน่งพิกัด (UTM)		
	เขต	E	N
๑	๔๗ P	๗๑๔๓๐๒	๑๔๙๐๔๐๔
๒	๔๗ P	๗๑๖๙๘๑	๑๔๙๑๖๙๙
๓	๔๗ P	๗๑๖๓๙๓	๑๔๙๔๒๒๔
๔	๔๗ P	๗๑๕๙๔๓	๑๔๙๗๙๒๐
๕	๔๗ P	๗๒๔๗๒๙	๑๕๐๔๓๙๒
๖	๔๗ P	๗๒๓๑๙๒	๑๕๑๐๙๑๘

นอกจากนี้พบปลาชนิดพันธุ์ต่างถิ่นที่รุกรานแล้ว ๓ ชนิด คือ ปลาตกกระาะ *Hypostomus plecostomus* (Linnaeus, ๑๗๕๘), ปลาหมอเทศ *Oreochromis mossambicus* (Peters, ๑๘๕๒) และ ปลานิล *Oreochromis niloticus* (Linnaeus, ๑๗๕๘) และชนิดพันธุ์ต่างถิ่นที่มีแนวโน้มรุกราน ๑ ชนิด คือ ปลาเปคูแดง *Piaractus brachypomus* (Cuvier, ๑๘๑๗)

๔) ทรัพยากรสัตว์หน้าดิน

จากการสำรวจชนิดและปริมาณของทรัพยากรสัตว์หน้าดินในพื้นที่ชุ่มน้ำแม่น้ำบางปะกง ในวันที่ ๒-๓ พฤษภาคม ๒๕๖๐ จำนวน ๖ จุดสำรวจ (ตารางที่ ๔ และรูปที่ ๖) พบสัตว์หน้าดินทั้งสิ้น ๑๘ ชนิด จาก ๓ ไฟลัม ๖ ชั้น ๘ อันดับ ๑๒ วงศ์ (ตารางที่ ๕) มีปริมาณความชุกชุมของสัตว์หน้าดินเฉลี่ย ๙๕๓ ตัวต่อตารางเมตร ไฟลัม Arthropoda มีปริมาณความชุกชุมมากที่สุด รองลงมา คือ ไฟลัม Annelida และไฟลัม Mollusca มีปริมาณความชุกชุมน้อยที่สุด

ตารางที่ ๕ ชนิดและปริมาณสัตว์หน้าดิน (ตัว/ตารางเมตร) บริเวณพื้นที่ชุ่มน้ำแม่น้ำบางปะกง

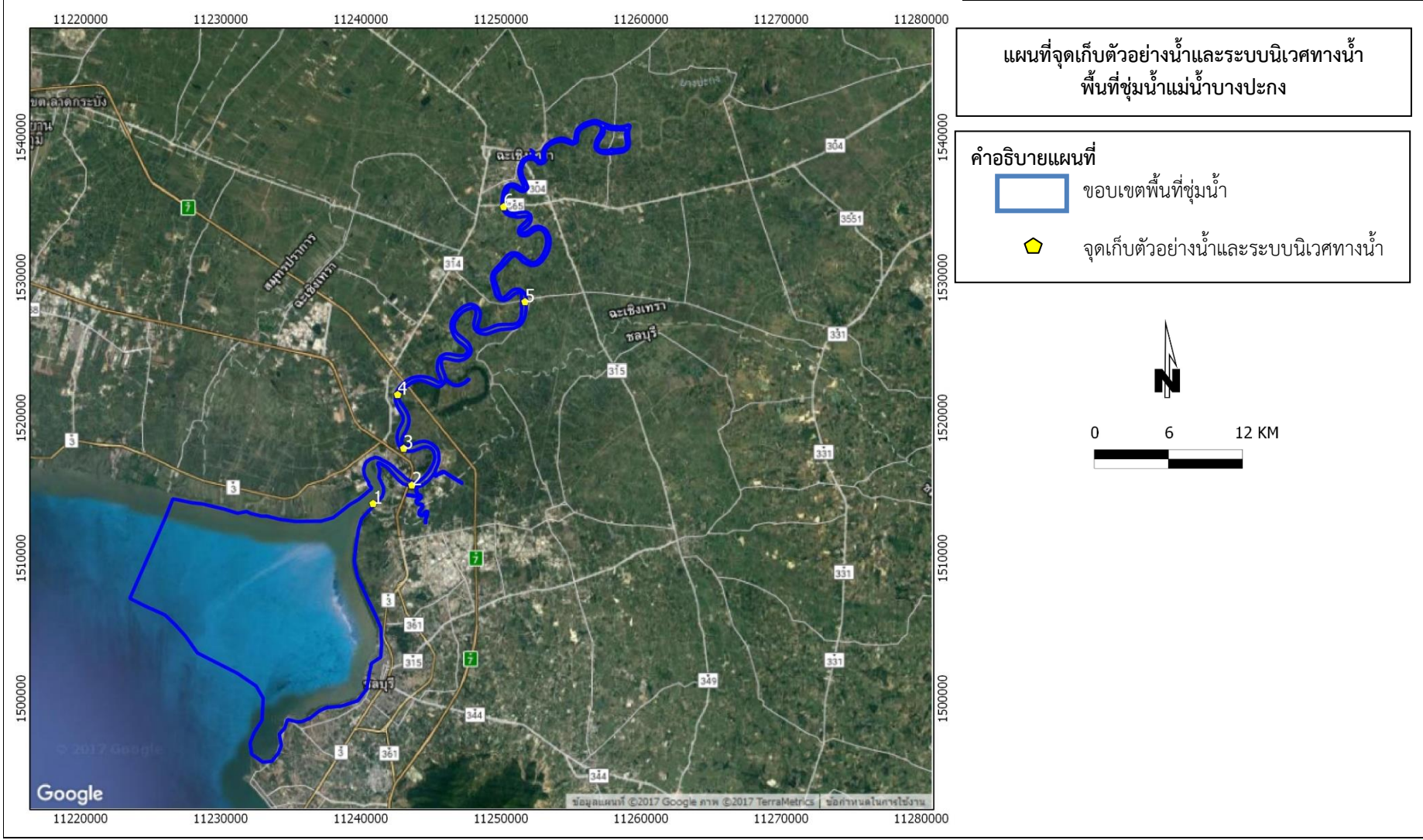
Phylum	Class	Order	Family	Scientific Name	St.๑	St.๒	St.๓	St.๔	St.๕	St.๖
Annelida	Polychaeta				๑๖๓	๔๔	๕๙	๓๐	๓๐	๑,๑๘๕
Arthropoda	Hexanauplia	Sessilia	Balanidae	<i>balanus</i> sp.	๑๕					
		Diptera	Tabanidae							๒,๔๔๔
	Malacostraca	Decapoda	Atyidae		๑๕					
			Grapsidae			๕๙	๕๙	๘๙		
			Ocypodidae	<i>Uca</i> sp.				๘๙		๑๕
Palaemonidae		๑๕	๔๔	๔๔						
Unknown crab				๔๑๕						
Mollusca	Bivalvia	Mytiloidea	Mytilidae	<i>Limnoperna</i> sp.			๓๐			
				<i>Perna viridis</i>	๑๕					
	Unknown Bivalvia				๓๐					
	Gastropoda	Cycloneritimorpha	Neritidae	<i>Nerite</i> sp.			๑๕			
			Littorinimorpha	Littorinidae	<i>Littoraria</i> sp.			๓๐		๑๕
		Mesogastropoda			๓๔๑					
	Assimineidae	Assimineidae	<i>Assiminea</i> (<i>Assiminea</i>) sp.			๑๔๘	๘๙			
Thiaridae			<i>Tarebia granifera</i>	๑๖๓						
Neogastropoda	Muricidae					๑๕				
Unknown Gastropoda								๑๕		
ผลรวมทั้งหมด					๑,๑๗๒	๒๙๕	๓๔๑	๒๐๘	๖๐	๓,๖๔๔

หมายเหตุ: สํารวจและเก็บข้อมูลทรัพยากรสัตว์หน้าดิน ในวันที่ ๒-๓ พฤษภาคม ๒๕๖๐

๓. ด้านคุณภาพน้ำ

การดำเนินการศึกษาสถานคุณภาพน้ำของพื้นที่ชุ่มน้ำแม่น้ำบางปะกง ได้ทำการเก็บตัวอย่างภาคสนาม ในวันที่ ๒-๓ พฤษภาคม พ.ศ. ๒๕๖๐ จำนวน ๖ สถานี ซึ่งกระจายครอบคลุมและเป็นตัวแทนในการศึกษาคุณภาพน้ำของพื้นที่ชุ่มน้ำดังรูปที่ ๖ การตรวจวิเคราะห์ที่ได้ดำเนินการทั้งในภาคสนามพร้อมทั้งเก็บตัวอย่างน้ำส่งวิเคราะห์ในห้องปฏิบัติการ สำหรับผลการตรวจวิเคราะห์คุณภาพน้ำได้ผลดังแสดงในตารางที่ ๖ เนื่องจากสภาพพื้นที่บริเวณสถานีที่ศึกษาคุณภาพน้ำมีการทำการเกษตร ดังนั้นคุณภาพน้ำที่ได้จึงนำมาเปรียบเทียบกับเกณฑ์มาตรฐานคุณภาพน้ำผิวดิน ประเภทที่ ๓ ตามประกาศกรมควบคุมมลพิษ เรื่อง กำหนดประเภทของแหล่งน้ำในแม่น้ำบางปะกง แม่น้ำนครนายก และแม่น้ำปราจีนบุรี ประกาศ ณ วันที่ ๗ มิถุนายน ๒๕๓๗ ตีพิมพ์ในราชกิจจานุเบกษาเล่ม ๑๑๑ ตอนที่ ๖๒ ง วันที่ ๔ สิงหาคม ๒๕๓๗ และตามประกาศคณะกรรมการสิ่งแวดล้อมแห่งชาติ ฉบับที่ ๘ (พ.ศ. ๒๕๓๗) ออกตามความในพระราชบัญญัติส่งเสริมและรักษาคุณภาพสิ่งแวดล้อมแห่งชาติ พ.ศ. ๒๕๓๕ เรื่อง กำหนดมาตรฐานคุณภาพน้ำในแหล่งน้ำผิวดิน ผลการศึกษามีรายละเอียด ดังนี้ คุณภาพน้ำมีสภาพเป็นกรดอ่อน โดยมีค่า pH ระหว่าง ๕.๘-๖.๒ (ค่าเฉลี่ย ๖.๐±๐.๐๗) ซึ่งมีสภาพเป็นกรดอ่อนสูงกว่าเกณฑ์มาตรฐานที่กำหนดเล็กน้อย (ค่ามาตรฐานกำหนดให้มีค่า pH ระหว่าง ๕-๙) สำหรับปริมาณออกซิเจนละลายน้ำ (DO, mg/l) มีค่าค่อนข้างต่ำถึงปานกลาง มีค่าระหว่าง ๓.๕-๕.๗ mg/l (ค่าเฉลี่ย ๔.๕±๐.๓๓ mg/l) ซึ่งค่าเฉลี่ยอยู่ในเกณฑ์มาตรฐาน (ค่ามาตรฐานกำหนดให้มีค่า DO≥๔.๐ mg/l) ปริมาณของแข็งแขวนลอยในน้ำ (suspended solid, mg/l) มีค่าค่อนข้างสูง โดยมีค่าระหว่าง ๓๒-๒๓๑ mg/l (ค่าเฉลี่ย ๘๘.๗±๒๙.๕๑ mg/l) เช่นเดียวกับปริมาณของแข็งละลายน้ำโดยรวม (Total Dissolved Solid, mg/l) เจือปนในน้ำสูงและมีค่าผันแปรสูงมากระหว่าง ๑๖,๑๔๐-๓๖,๖๕๐ mg/l (ค่าเฉลี่ย ๒๙,๔๙๕±๓,๒๑๓ mg/l) ประกอบกับน้ำมีความขุ่นค่อนข้างสูง โดยมีความโปร่งแสงค่อนข้างต่ำ โดยมีค่าระหว่าง ๐.๓๕-๐.๘ เมตร (ค่าเฉลี่ย ๐.๖๙ ± ๐.๐๗ เมตร) สารเคมีปนเปื้อนในน้ำ (แอมโมเนีย-ไนโตรเจน, NH₃-N ฟอสเฟต, PO₄³⁻ และ ไนเตรท, NO₃⁻) ในภาพรวมมีในระดับต่ำ สำหรับปริมาณแบคทีเรียที่ปนเปื้อนในน้ำนั้น ปริมาณโคลิฟอร์มแบคทีเรียรวม (Total coliform bacteria) และปริมาณแบคทีเรียที่สามารถก่อโรค (Fecal coliform bacteria) ทุกสถานีมีค่าอยู่ในระดับต่ำและอยู่ในเกณฑ์มาตรฐานที่กำหนด โดยมีค่าระหว่าง ๑๗๐-๒,๔๐๐ MPN/๑๐๐ ml (ค่าเฉลี่ย ๑,๐๕๕±๓๗๕.๕ MPN/๑๐๐ ml) และมีค่าระหว่าง ๑.๘-๒๒๐ CFU/๑๐๐ ml (ค่าเฉลี่ย ๙๗.๘±๓๓.๓ CFU/๑๐๐ ml) ตามลำดับ ส่วนค่าความสะอาดของน้ำอยู่ในระดับดีมาก โดยมีค่า BOD อยู่ระหว่าง ๐.๕-๑.๒ mg/l (ค่าเฉลี่ย ๐.๙±๐.๐๙ mg/l) ซึ่งผ่านเกณฑ์มาตรฐาน (ค่ามาตรฐานกำหนดให้มีค่า BOD≤๒.๐ mg/l)

สำหรับสถานภาพคุณภาพน้ำภายในพื้นที่ชุ่มน้ำได้ประเมินโดยใช้ดัชนีคุณภาพน้ำแหล่งน้ำผิวดิน (WQI) จากระบบฐานข้อมูลคุณภาพน้ำแหล่งน้ำผิวดินทั่วประเทศ (IWIS) ของกรมควบคุมมลพิษ พบว่าพื้นที่ชุ่มน้ำแม่น้ำบางปะกง มีค่า WQI เท่ากับ ๘๘ คะแนน คุณภาพน้ำอยู่ในเกณฑ์ดี และจัดอยู่ในมาตรฐานคุณภาพน้ำผิวดิน ประเภทที่ ๒ ซึ่งเป็นแหล่งน้ำที่รับน้ำทั้งจากกิจกรรมบางประเภท และสามารถเป็นประโยชน์เพื่อการอุปโภคและบริโภคโดยต้องผ่านการฆ่าเชื้อโรคตามปกติและผ่านกระบวนการปรับปรุงคุณภาพน้ำทั่วไปก่อน และเพื่อการอนุรักษ์สัตว์น้ำ การประมง และการว่ายน้ำและกีฬาทางน้ำ



รูปที่ ๖ จุดสำรวจและเก็บตัวอย่างน้ำและระบบนิเวศทางน้ำในพื้นที่ชุ่มน้ำแม่น้ำบางปะกง

ตารางที่ ๖ คุณภาพน้ำบริเวณพื้นที่ชุมชนน้ำบาดาลบางปะกง จังหวัดฉะเชิงเทรา และชลบุรี

สถานีที่	UTM	X	Y	pH	Temp. (°C)	DO (mg/l)	BOD (mg/l)	ความโปร่งแสง (m)	SS (mg/l)	TDS (mg/l)	การนำไฟฟ้า (ms/cm)	NH ₃ -N (mg/l)	PO ₄ ³⁻ (mg/l)	NO ₃ ⁻ (mg/l)	TCB (MPN/๑๐๐ml)	FCB (CFU/๑๐๐ml)	
๑	๔๗P	๗๑๔๓๐๒	๑๔๙๐๔๐๔	๕.๙	๓๕.๒	๕.๗	๐.๘	๐.๗๕	๘๔	๓๖,๓๓๐	๔๓.๕	nil	<๐.๑	๐.๑๗	๑๗๐	๔๖	
๒	๔๗P	๗๑๖๙๘๑	๑๔๙๑๖๙๙	๕.๘	๓๓.๔	๔.๒	๑.๒	๐.๓๕	๒๓๑	๓๖,๖๕๐	๔๒.๙	nil	<๐.๑	๐.๒๔	๑๗๐	<๑.๘	
๓	๔๗P	๗๑๖๓๙๓	๑๔๙๔๒๒๔	๖.๒	๓๒.๓	๔.๑	๐.๙	๐.๘๐	๖๖	๓๑,๙๕๐	๔๐.๑	nil	<๐.๑	๐.๕๕	๑,๗๐๐	๗๐	
๔	๔๗P	๗๑๕๙๔๓	๑๔๙๗๙๒๐	๖.๑	๓๓.๗	๓.๕	๑.๐	๐.๗๐	๔๕	๓๑,๓๑๐	๓๘.๐	nil	<๐.๑	๐.๕๔	๔๙๐	๗๙	
๕	๔๗P	๗๑๔๗๒๙	๑๕๐๔๓๙๒	๖.๑	๓๔.๒	๕.๒	๐.๙	๐.๘๐	๗๔	๒๔,๕๙๐	๒๘.๘	nil	<๐.๑	๐.๗๓	๑,๔๐๐	๑๗๐	
๖	๔๗P	๗๑๓๑๙๒	๑๕๑๐๙๑๘	๕.๙	๓๐.๒	๔.๑	๐.๕	๐.๗๕	๓๒	๑๖,๑๔๐	๒๐.๘	nil	<๐.๑	๐.๗๔	๒,๔๐๐	๒๒๐	
average				๖.๐	๓๓.๒	๔.๕	๐.๙	๐.๖๙	๘๘.๗	๒๙,๔๙๕	๓๕.๗	๐	๐.๑	๐.๕	๑,๐๕๕	๙๗.๘	
maximum				๖.๒	๓๕.๒	๕.๗	๑.๒	๐.๘๐	๒๓๑	๓๖,๖๕๐	๔๓.๔๘	๐	๐.๑	๐.๗๔	๒,๔๐๐	๒๒๐	
minimum				๕.๘	๓๐.๒	๓.๕	๐.๕	๐.๓๕	๓๒	๑๖,๑๔๐	๒๐.๘	๐	๐.๑	๐.๒	๑๗๐	๑.๘	
SE				๐.๐๗	๐.๗๑	๐.๓๓	๐.๐๙	๐.๐๗	๒๙.๕๑	๓,๒๑๓	๓.๖๘	๐	๐	๐.๑๐	๓๗๕.๕	๓๓.๓	
มาตรฐานคุณภาพน้ำผิวดิน ประเภทที่ ๓				๕-๙	เปลี่ยนแปลงเพิ่มขึ้นไม่เกิน ๓ °C จากสภาพธรรมชาติ	≥๔.๐	≤๒.๐	-	-	-	-	≤๐.๕	-	≤๕.๐	≤๒๐,๐๐๐	≤๔,๐๐๐	

หมายเหตุ: สํารวจและเก็บตัวอย่างคุณภาพน้ำ ในวันที่ ๒-๓ พฤษภาคม พ.ศ. ๒๕๖๐

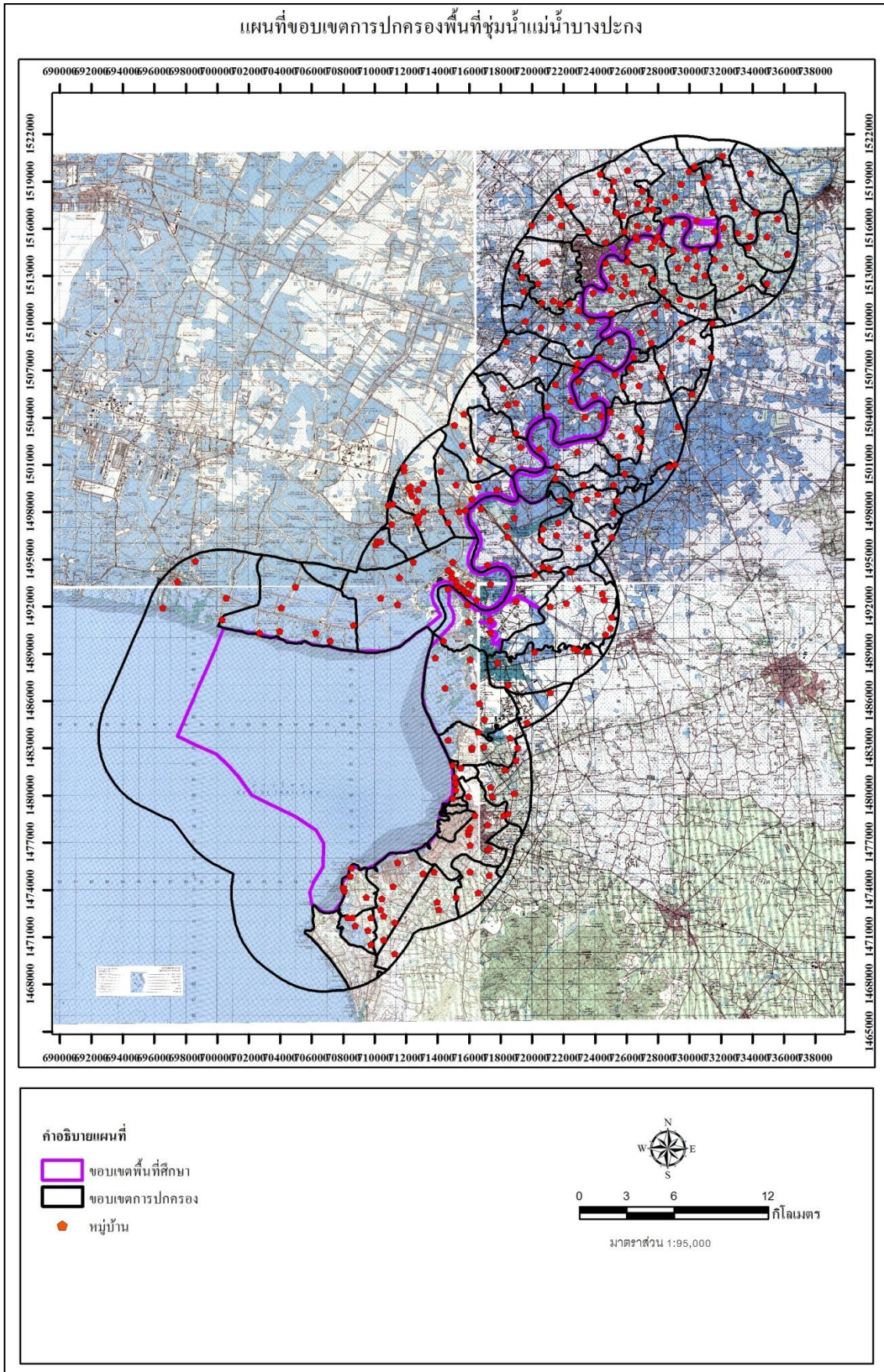
๔. ด้านเศรษฐกิจและสังคม

๑) สถานภาพโดยรวมของพื้นที่

พื้นที่ชุ่มน้ำแม่น้ำบางปะกง มีแม่น้ำบางปะกงเป็นแม่น้ำสายหลักหล่อเลี้ยงชีวิตของผู้คนริมน้ำมาแต่ดั้งเดิม ในอดีตการดำเนินชีวิตตลอดสองฝั่งลำน้ำแม่น้ำบางปะกงมีทั้งการค้าขาย การเกษตรกรรม การประมง มีเรื่องเล่ากันสืบต่อกันมาว่าเป็นแหล่งชุกชุมของ “ปลา” อีกรวมเรียกขานกันว่า “บางปลาอีกร” และเพี้ยนเสียงมาเป็นบางปะกงในปัจจุบัน ต้นกำเนิดของแม่น้ำบางปะกงเริ่มต้นจากการรวมตัวของแม่น้ำ ๒ สาย คือแม่น้ำปราจีนบุรีและแม่น้ำนครนายก ที่ตำบลบางแตน จังหวัดปราจีนบุรี รวมระยะทางตามสายน้ำประมาณ ๑๒๒ กิโลเมตร จนถึงปากอ่าวแม่น้ำบางปะกง จังหวัดฉะเชิงเทรา แม่น้ำสายนี้จึงมีชื่อว่า สายน้ำแห่งมังกรของเมืองแปดริ้ว เป็นชื่อเรียกขานตามการสันนิษฐานที่เกิดขึ้นเนื่องด้วยลักษณะทางกายภาพของสายน้ำแห่งนี้ที่มีความคดโค้งไปมาดุจตั้งพญามังกรพาดผ่านเมืองที่มีความอุดมสมบูรณ์ทั้งพืชและสัตว์น้ำ

ในการศึกษาด้านเศรษฐกิจและสังคมได้กำหนดขอบเขตการศึกษา ในรัศมีห่างจากพื้นที่ชุ่มน้ำ ๕ กิโลเมตร (รูปที่ ๗) ครอบคลุมพื้นที่ตามขอบเขตการปกครอง ๑๘ หมู่บ้าน ๖ ตำบล ๓ อำเภอ ของจังหวัดฉะเชิงเทรา จำแนกดังนี้

แม่น้ำบางปะกง	หมู่ที่	หมู่บ้าน	ตำบล	อำเภอ	จังหวัด
ต้นแม่น้ำ	๑	บ้านไผ่เสวก	บางแก้ว	เมืองฉะเชิงเทรา	ฉะเชิงเทรา
	๒	บ้านสัมปทวน	บางแก้ว	เมืองฉะเชิงเทรา	ฉะเชิงเทรา
	๑๑	บ้านแหลมพระยาจาก	บางแก้ว	เมืองฉะเชิงเทรา	ฉะเชิงเทรา
	๒	บ้านสายชล	บ้านใหม่	เมืองฉะเชิงเทรา	ฉะเชิงเทรา
	๔	บ้านโรงสีบริษัทจังหวัด	บ้านใหม่	เมืองฉะเชิงเทรา	ฉะเชิงเทรา
กลางแม่น้ำ	๑	บ้านอุตะเถา	บางกรูด	บ้านโพธิ์	ฉะเชิงเทรา
	๒	บ้านบางชายสอ	บางกรูด	บ้านโพธิ์	ฉะเชิงเทรา
	๓	บ้านท่าถั่ว	บางกรูด	บ้านโพธิ์	ฉะเชิงเทรา
	๑	บ้านปากคลองท่าถั่ว	สนามจันทร์	บ้านโพธิ์	ฉะเชิงเทรา
	๔	บ้านคลองบางนก	สนามจันทร์	บ้านโพธิ์	ฉะเชิงเทรา
	๖	บ้านหัวสวน	สนามจันทร์	บ้านโพธิ์	ฉะเชิงเทรา
ปลายแม่น้ำ	๓	บ้านกลาง	บางปะกง	บางปะกง	ฉะเชิงเทรา
	๔	บ้านกลาง	บางปะกง	บางปะกง	ฉะเชิงเทรา
	๕	บ้านตลาดบน	บางปะกง	บางปะกง	ฉะเชิงเทรา
	๖	บ้านตลาดศาลเจ้า	บางปะกง	บางปะกง	ฉะเชิงเทรา
	๗	บ้านตลาดศาลเจ้า	บางปะกง	บางปะกง	ฉะเชิงเทรา
	๑	บ้านหัวแหลม	ท่าข้าม	บางปะกง	ฉะเชิงเทรา
	๔	บ้านคลองพานทอง	ท่าข้าม	บางปะกง	ฉะเชิงเทรา



รูปที่ ๗ ขอบเขตการปกครองและหมู่บ้านโดยรอบพื้นที่ชุ่มน้ำแม่น้ำบางปะกง

๒) สถานภาพทางสังคม

ชุมชนบางปะกง มีแม่น้ำบางปะกงเป็นแม่น้ำสายหลักที่หล่อเลี้ยงชีวิตชาวบางปะกง สภาพสังคมตั้งแต่อดีตจนถึงปัจจุบันวิถีชีวิตอยู่แบบพึ่งพาอาศัยกัน มีความสัมพันธ์ลักษณะความเป็นพี่น้อง ผู้คนมีความเอื้อเฟื้อช่วยเหลือซึ่งกันและกัน อาชีพหลักที่สำคัญที่เลี้ยงตนเองและครอบครัวสืบทอดต่อกันมาคือ การทำประมงและการเย็บจาก สิ่งที่พบเห็นตลอดสายน้ำคือ บ้านที่อยู่อาศัยติดริมแม่น้ำและอาชีพการทำประมง โดยเฉพาะการเพาะเลี้ยงสัตว์น้ำ (ปลากะพง หอยแครง หอยแมลงภู่) บริเวณริมแม่น้ำ หรือการมีวิถีชีวิตเรียบง่ายจากการทอดแหหากุ้ง หอย ปู ปลา ในแม่น้ำเพื่อกินและเหลือขาย วิถีชีวิตของชาวบางปะกงนั้นอยู่กันอย่างเรียบง่าย มีวิถีชีวิตแบบดั้งเดิมที่บรรพบุรุษได้สร้างไว้ โดยไม่ทิ้งวัฒนธรรมของชาวบ้านบางปะกงในอดีต ปัจจุบันชาวบ้านบางปะกงยังได้รับความอุดมสมบูรณ์จากธรรมชาติของแม่น้ำบางปะกงเช่นเดิม

(๑) ประวัติความเป็นมา

ตามหลักฐานทางโบราณคดี สันนิษฐานว่าชุมชนริมฝั่งแม่น้ำบางปะกง เป็นแหล่งอารยธรรมเป็นที่พักพิงของผู้คนมาแต่โบราณ ตามประวัติศาสตร์แม่น้ำบางปะกงมีความสำคัญเสมือนเป็นกำแพงธรรมชาติมีการสร้างกำแพงเมืองติดกับริมน้ำ สมัยรัชกาลที่ ๕ มีการจัดตั้งมณฑล โดยใช้แม่น้ำบางปะกงเป็นหลักในการตั้งเมือง เห็นได้จากหลักฐานทางโบราณสถานและสถาปัตยกรรมเก่าแก่ ที่กรมศิลปากร ประกาศขึ้นทะเบียนไว้ เช่น กำแพงเมืองเก่า ป้อมปราการ อาคารศาลากลางหลังเก่าจังหวัดฉะเชิงเทรา อาคารไปรษณีย์หลังเก่า เป็นต้น ปัจจุบันสองฝั่งแม่น้ำบางปะกงคงพบเห็นวัดวาอาราม เรือนแพทรงไทย เรือนร้านค้า บ้าน และตลาดผสมผสานกับทิวทัศน์ของป่าจากที่ขึ้นเรียงรายขนานไปกับฝั่งน้ำ กล่าวได้ว่า แม่น้ำบางปะกงยังคงมีเรื่องราวของวัฒนธรรม โบราณสถาน และวิถีชีวิตริมน้ำให้คนรุ่นหลังได้พบเห็นตลอดสายน้ำ

(๒) ประชากร

ในการศึกษาประชากรได้พิจารณาประชากรโดยรวมที่อยู่ในจังหวัดฉะเชิงเทรา จากสถิติข้อมูลประชากร ปี พ.ศ. ๒๕๕๙ พบว่ามีจำนวนรวมทั้งสิ้น ๒๙,๒๙๕ คน เป็นชาย ๑๔,๒๔๒ คน และหญิง ๑๕,๐๕๕ คน มีครัวเรือนทั้งหมด ๑๘,๒๓๗ ครัวเรือน ประชากรในพื้นที่ศึกษาคิดเป็นร้อยละ ๔.๑๖ ของประชากรจังหวัด และเป็นประชากรอำเภอบางปะกงมากที่สุด คิดเป็นร้อยละ ๓๐.๑๒ สำหรับพื้นที่โดยรอบแม่น้ำบางปะกง จำแนกเป็นประชากรอำเภอบางปะกงมากที่สุด ร้อยละ ๕๔.๔๐ (ตารางที่ ๗) สำหรับประชากรวัยแรงงานในพื้นที่ศึกษา พบว่าทุกตำบลมีส่วนประชากรวัยแรงงาน (อายุ ๑๖-๖๐ ปี) มากที่สุด กล่าวได้ว่าประชากรวัยเด็กและวัยชรามีการพึ่งพิงประชากรวัยทำงานในสัดส่วนสูง

ตารางที่ ๗ จำนวนประชากรของพื้นที่ชุ่มน้ำแม่น้ำบางปะกง จำแนกรายตำบล ปี ๒๕๕๙

ตำบล	พื้นที่ศึกษา		ประชากร (คน)			จำนวนครัวเรือน	สัดส่วนประชากร (ร้อยละ)
	อำเภอ	จังหวัด	ชาย	หญิง	รวม		
บางแก้ว	เมือง	ฉะเชิงเทรา	๓,๐๒๙	๓,๑๙๑	๖,๒๒๐	๒,๐๓๘	๒๑.๒๓
บ้านใหม่	เมือง	ฉะเชิงเทรา	๑,๓๓๙	๑,๔๙๔	๒,๘๓๓	๑,๑๔๕	๙.๖๖
บางกรูด	บ้านโพธิ์	ฉะเชิงเทรา	๙๘๑	๑,๐๑๑	๑,๙๙๒	๗๕๙	๖.๘๐
สนามจันทร์	บ้านโพธิ์	ฉะเชิงเทรา	๑,๑๐๘	๑,๒๐๗	๒,๓๑๕	๑,๐๐๘	๗.๙๐
บางปะกง	บางปะกง	ฉะเชิงเทรา	๔,๐๓๗	๔,๒๐๓	๘,๒๔๐	๔,๘๘๐	๒๘.๑๓
ท่าข้าม	บางปะกง	ฉะเชิงเทรา	๓,๗๔๘	๓,๙๔๙	๗,๖๙๗	๘,๔๔๗	๒๖.๒๗

ตำบล	พื้นที่ศึกษา		ประชากร (คน)			จำนวนครัวเรือน	สัดส่วนประชากร (ร้อยละ)
	อำเภอ	จังหวัด	ชาย	หญิง	รวม		
รวม			๑๔,๒๕๒	๑๕,๐๕๕	๒๙,๓๐๗	๑๘,๒๓๗	๑๐๐.๐๐
สัดส่วนประชากรอำเภอเมือง							๐.๐๓
สัดส่วนประชากรอำเภอบ้านโพธิ์							๙.๖๑
สัดส่วนประชากรอำเภอบางปะกง							๓๐.๑๒
สัดส่วนประชากรจังหวัด							๔.๑๖

ที่มา: ข้อมูลประชากรปี ๒๕๕๙ สืบค้นจาก www.dopa.go.th

จากข้อมูลประชากรในช่วง ๕ ปีที่ผ่านมา (ปี พ.ศ. ๒๕๕๔-๒๕๕๙) พบว่าการเปลี่ยนแปลงประชากรในพื้นที่ศึกษา มีการเพิ่มประชากรโดยธรรมชาติมากกว่าการย้ายถิ่น โดยพื้นที่ตำบลบ้านใหม่ อำเภอเมือง มีอัตราเพิ่มประชากรเฉลี่ยและอัตราการย้ายถิ่นเฉลี่ยสูงสุดคิดเป็นร้อยละ ๑.๗๒ และร้อยละ ๑.๕๕ เนื่องจากสภาพพื้นที่ของตำบลอยู่ริมแม่น้ำบางปะกง เป็นพื้นที่ราบลุ่มมีแม่น้ำบางปะกงไหลผ่านเหมาะต่อการทำการเกษตร ทำให้มีผู้คนอพยพย้ายถิ่นเข้ามาประกอบอาชีพการเกษตร ทำสวน ประมง ไร่จ้าง และค้าขายในพื้นที่อย่างต่อเนื่อง

สำหรับพื้นที่ที่มีการเปลี่ยนแปลงประชากรโดยเฉลี่ยต่ำสุด คือ ตำบลท่าข้าม อำเภอบางปะกง มีอัตราเพิ่มประชากรเฉลี่ยร้อยละ ๐.๕๙ และอัตราการย้ายถิ่นเฉลี่ยร้อยละ ๐.๔๘ เนื่องจากตำบลท่าข้ามพื้นที่เป็นที่ราบลุ่มแม่น้ำพื้นที่ส่วนใหญ่มีปัญหาดินเค็ม ดินเปรี้ยวและดินถูกชะล้าง ไม่เหมาะสมต่อการทำการเกษตร มีการเปลี่ยนแปลงการใช้ที่ดินเพื่อกิจการอื่นๆ ประชาชนส่วนใหญ่จึงอพยพย้ายออกไปประกอบอาชีพรับจ้างในโรงงานอุตสาหกรรมและทำการประมงทะเลขนาดเล็ก จึงทำให้การเพิ่มประชากรโดยธรรมชาติและย้ายถิ่นลดลงมาโดยตลอด

ตารางที่ ๘ อัตราเพิ่มประชากรเฉลี่ยและอัตราการย้ายถิ่นสุทธิเฉลี่ย ช่วงปี ๒๕๕๔-๒๕๕๙

ตำบล	พื้นที่ชุ่มน้ำแม่น้ำบางปะกง		อัตราเพิ่มประชากรเฉลี่ย	อัตราการย้ายถิ่นสุทธิเฉลี่ย
	อำเภอ	จังหวัด		
บางแก้ว	เมือง	ฉะเชิงเทรา	๑.๒๕	๑.๐๕
บ้านใหม่	เมือง	ฉะเชิงเทรา	๒.๗๖	๑.๕๕
บางกรูด	บ้านโพธิ์	ฉะเชิงเทรา	๑.๗๒	๑.๐๖
สนามจันทร์	บ้านโพธิ์	ฉะเชิงเทรา	๑.๐๖	๐.๖๖
บางปะกง	บางปะกง	ฉะเชิงเทรา	๖.๓๔	๑.๐๑
ท่าข้าม	บางปะกง	ฉะเชิงเทรา	๐.๕๙	๐.๔๘

ที่มา: คำนวณจากการข้อมูลประชากรปี พ.ศ. ๒๕๕๓-๒๕๕๘ สืบค้นข้อมูลจาก www.dopa.go.th

สำหรับประชากรที่เกี่ยวข้องและมีการใช้ประโยชน์พื้นที่ชุ่มน้ำกระจายตัวในตำบลต่าง ๆ พบว่ามีประชากรรวมทั้งสิ้น ๖,๘๐๐ คน เป็นชาย ๓,๒๑๑ คน หญิง ๓,๕๘๙ คน มีจำนวนครัวเรือน ๒,๐๘๙ ครัวเรือน หรือคิดเป็นร้อยละ ๗.๑๓ ของประชากรโดยรวม จำแนกรายหมู่บ้าน ดังนี้

พื้นที่ชุ่มน้ำแม่น้ำบางปะกง					ประชากร (คน)			จำนวน ครัวเรือน
หมู่	หมู่บ้าน	ตำบล	อำเภอ	จังหวัด	ชาย	หญิง	รวม	
๑	บ้านไผ่เสวก	บางแก้ว	เมือง	ฉะเชิงเทรา	๑๑๕	๑๒๔	๒๓๙	๗๒
๒	บ้านสัมปทวน	บางแก้ว	เมือง	ฉะเชิงเทรา	๓๒๐	๓๑๕	๖๓๕	๑๒๘
๑๑	บ้านแหลมพระยาจาก	บางแก้ว	เมือง	ฉะเชิงเทรา	๒๕๔	๓๑๐	๕๖๔	๑๒๕
๒	บ้านสายชล	บ้านใหม่	เมือง	ฉะเชิงเทรา	๒๓๕	๒๔๐	๔๗๕	๑๐๓
๔	บ้านโรงสีบริษัทจังหวัด	บ้านใหม่	เมือง	ฉะเชิงเทรา	๖๓	๗๒	๑๓๕	๓๒
๑	บ้านอุตะเภา	บางกรูด	บ้านโพธิ์	ฉะเชิงเทรา	๑๗๒	๒๑๔	๓๘๖	๙๕
๒	บ้านบางชายสอ	บางกรูด	บ้านโพธิ์	ฉะเชิงเทรา	๑๗๕	๑๘๙	๓๖๔	๙๗
๓	บ้านท่าถั่ว	บางกรูด	บ้านโพธิ์	ฉะเชิงเทรา	๓๙๗	๔๒๗	๘๒๔	๒๓๑
๑	บ้านปากคลองท่าถั่ว	สนามจันทร์	บ้านโพธิ์	ฉะเชิงเทรา	๑๓๙	๑๓๙	๒๗๘	๙๓
๔	บ้านคลองบางกนก	สนามจันทร์	บ้านโพธิ์	ฉะเชิงเทรา	๓๔	๔๕	๗๙	๒๓
๖	บ้านหัวสวน	สนามจันทร์	บ้านโพธิ์	ฉะเชิงเทรา	๑๐๓	๑๓๖	๒๓๙	๙๓
๓	บ้านกลาง	ทต.บางปะกง	บางปะกง	ฉะเชิงเทรา	๒๐๑	๒๔๐	๔๔๑	๑๓๔
๔	บ้านกลาง	ทต.บางปะกง	บางปะกง	ฉะเชิงเทรา	๑๒๑	๑๕๒	๒๗๓	๑๑๑
๕	บ้านตลาดบน	ทต.บางปะกง	บางปะกง	ฉะเชิงเทรา	๔๑	๖๐	๑๐๑	๓๙
๖	บ้านตลาดศาลเจ้า	ทต.บางปะกง	บางปะกง	ฉะเชิงเทรา	๑๖๗	๒๑๔	๓๘๑	๑๒๖
๗	บ้านตลาดศาลเจ้า	ทต.บางปะกง	บางปะกง	ฉะเชิงเทรา	๑๖๓	๑๗๗	๓๔๐	๑๔๘
๑	บ้านหัวแหลม	ทต.ท่าข้าม	บางปะกง	ฉะเชิงเทรา	๑๗๑	๑๗๑	๓๔๒	๙๓
๔	บ้านคลองพานทอง	ทต.ท่าข้าม	บางปะกง	ฉะเชิงเทรา	๒๑๗	๒๓๐	๔๔๗	๓๔๖
๘	บ้านคลองตำหรุ	ทต.ท่าข้าม	บางปะกง	ฉะเชิงเทรา	๑๒๓	๑๓๔	๒๕๗	๑๐๘/
รวม					๓,๒๑๑	๓,๕๘๙	๖,๘๐๐	๒,๐๘๙

ที่มา: ข้อมูล กชช.๒ ค. ปี ๒๕๕๙

๓) สถานภาพทางเศรษฐกิจ

สภาพเศรษฐกิจบริเวณโดยรอบพื้นที่ชุ่มน้ำแม่น้ำบางปะกง มีลักษณะเป็นเศรษฐกิจชุมชนบนพื้นฐานทรัพยากรชีวภาพที่หลากหลายหล่อเลี้ยงประชากรริมแม่น้ำบางปะกงมาอย่างยาวนาน

(๑) การประกอบอาชีพ

จากข้อมูลประชากรจำแนกตามอาชีพรายตำบลในพื้นที่ศึกษา พบว่าการประกอบอาชีพของประชากรเปลี่ยนแปลงไปตามการพัฒนาของพื้นที่ ซึ่งบริเวณโดยรอบมีการขยายตัวของโรงงานอุตสาหกรรมและธุรกิจการค้า ประชากรส่วนใหญ่จึงประกอบอาชีพหลักรับจ้างทั่วไป ค้าขาย และธุรกิจส่วนตัว อาชีพรองทำเกษตรกรรม (ทำนา ประมง สวน ไร่ ปศุสัตว์) โดยพื้นที่ส่วนใหญ่ยังมีการทำเกษตร ที่เหลือประกอบอาชีพอื่นๆ สำหรับประชากรที่ไม่มีอาชีพมีสัดส่วนสูง (ร้อยละ ๑๒.๕๘) อยู่ในตำบลสนามจันทร์ รายละเอียดอาชีพประชากรรายตำบล มีดังนี้

การประกอบอาชีพ	อำเภอเมือง		อำเภอบ้านโพธิ์		อำเภอบางปะกง	
	ตำบลบางแก้ว	ตำบลบ้านใหม่	ตำบลบางกรูด	ตำบลสนามจันทร์	เทศบาลตำบลบางปะกงพรหมเทพรังสรรค์	เทศบาลตำบลท่าข้าม
เกษตรกรรม-ทำนา	๑๓.๖๔	๐.๔๓	๔.๒๖	๐.๕๗	๐.๐๗	๐.๐๔
เกษตรกรรม-ทำไร่	๐.๑๔	๐.๖๔	-	-	-	-
เกษตรกรรม-ทำสวน	๔.๗๒	๓.๓๐	๐.๐๖	๐.๐๖	๐.๐๔	๐.๐๔
เกษตรกรรม-ประมง	๒.๕๑	๑.๑๒	๓.๑๑	๕.๘๙	๕.๑๖	๑.๔๖
เกษตรกรรม-ปศุสัตว์	๑.๗๐	-	-	๐.๒๓	๐.๐๒	-
รับราชการ เจ้าหน้าที่ของรัฐ	๒.๗๑	๖.๓๔	๕.๓๔	๔.๑๗	๒.๑๔	๑.๒๑
พนักงานรัฐวิสาหกิจ	๐.๒๒	๑.๒๓	๑.๒๑	๐.๓๔	๐.๑๕	๑.๒๓
พนักงานบริษัท	๒.๐๐	๕.๖๐	๕.๘๔	๘.๕๘	๔.๖๖	๑.๖๖
รับจ้างทั่วไป	๓๗.๕๒	๓๕.๖๑	๓๕.๙๖	๔๐.๓๗	๕๐.๗๖	๖๑.๗๙
ค้าขาย	๔.๙๙	๘.๒๑	๕.๔๖	๕.๙๕	๗.๘๐	๗.๒๒
ธุรกิจส่วนตัว	๒.๖๖	๑.๗๑	๓.๒๔	๔.๓๕	๒.๘๖	๒.๒๕
อาชีพอื่นๆ	๐.๕๙	๗.๙๔	๙.๑๕	๑.๒๐	๑.๗๖	๕.๘๕
กำลังศึกษา	๑๘.๔๖	๒๒.๗๖	๑๗.๙๘	๑๕.๗๒	๑๗.๗๖	๑๒.๘๖
ไม่มีอาชีพ	๘.๖๔	๕.๑๒	๘.๓๙	๑๒.๕๘	๖.๘๖	๔.๓๙
รวม	๑๐๐	๑๐๐	๑๐๐	๑๐๐	๑๐๐	๑๐๐

ที่มา: ข้อมูล จปฐ ปี ๒๕๕๙ กระทรวงมหาดไทย

จากการสำรวจภาคสนาม พบว่าสภาพทางเศรษฐกิจของชุมชนโดยรอบพื้นที่ชุ่มน้ำส่วนใหญ่มีอาชีพเกษตรกรรมที่พึ่งพาอาศัยธรรมชาติเป็นบางส่วน วิธีการผลิตได้รับอิทธิพลจากเทคโนโลยีจากภายนอก มีการพัฒนา เช่น การใช้ปุ๋ยเคมีในการเพาะปลูก และการเพาะเลี้ยงสัตว์น้ำ เนื่องจากสภาพพื้นที่เป็นที่ราบลุ่ม มีแม่น้ำบางปะกงไหลผ่านผู้คนทำอาชีพอยู่บริเวณลำคลองสายต่างๆ มีการพึ่งพาอาศัยทรัพยากรธรรมชาติจากแม่น้ำบางปะกงเพื่อการดำรงชีวิต โดยเฉพาะด้านการทำเกษตรกรรม มีบางพื้นที่ที่มีการเปลี่ยนแปลงการใช้ประโยชน์เป็นพื้นที่อุตสาหกรรม เช่น อำเภอบางปะกง ชาวบ้านส่วนใหญ่หันไปรับจ้างโรงงานอุตสาหกรรม และมีชุมชนบางส่วนทำการประมงชายฝั่งขนาดเล็ก การประกอบอาชีพของประชาชนตามความเหมาะสมของสภาพพื้นที่ จำแนกดังนี้

พื้นที่ชุ่มน้ำแม่น้ำบางปะกง		สภาพทั่วไป	การประกอบอาชีพ
อำเภอ	ตำบล		
เมือง	บางแก้ว	ตำบลที่มีคลองบางแก้วไหลผ่านและมีราษฎรอาศัยอยู่ตามลำคลอง พื้นที่ส่วนใหญ่เป็นที่ราบลุ่ม มีแม่น้ำบางปะกงไหลผ่าน	<u>อาชีพหลัก</u> ทำนา,ทำสวน <u>อาชีพเสริม</u> รับจ้างทั่วไป
	บ้านใหม่	ประชาชนส่วนใหญ่อยู่ริมแม่น้ำบางปะกง สภาพเป็นที่ราบลุ่มมีแม่น้ำบางปะกงไหลผ่าน เหมาะแก่การทำเกษตร เพาะปลูก	<u>อาชีพหลัก</u> ทำสวน/ทำไร่ /รับจ้าง <u>อาชีพเสริม</u> เลี้ยงปลากัด
บ้านโพธิ์	บางกรูด	พื้นที่ส่วนใหญ่เป็นที่ราบลุ่ม ประชาชนส่วนใหญ่มีอาชีพทางการเกษตร	<u>อาชีพหลัก</u> ทำสวน/ทำไร่ <u>อาชีพเสริม</u> เลี้ยงไก่, เลี้ยงสุกร

พื้นที่ชุ่มน้ำแม่น้ำบางปะกง		สภาพทั่วไป	การประกอบอาชีพ
อำเภอ	ตำบล		
	สนามจันทร์	เป็นพื้นที่ลุ่มอยู่ติดแม่น้ำบางปะกงพื้นที่เหมาะแก่การเกษตร	<u>อาชีพหลัก</u> ทำนา เลี้ยงกุ้ง เลี้ยงปลา เลี้ยงไก่ไข่ <u>อาชีพเสริม</u> รับจ้าง
บางปะกง	บางปะกง	ภูมิประเทศเป็นที่ราบลุ่มแม่น้ำสูงกว่าระดับน้ำทะเลประมาณ ๑-๒ เมตร	<u>อาชีพหลัก</u> รับจ้างในโรงงานอุตสาหกรรม, เลี้ยงปลา, เลี้ยงกุ้ง <u>อาชีพเสริม</u> ทำขนมหวานและตัดเย็บเสื้อผ้า
	ท่าข้าม	พื้นที่เป็นที่ราบลุ่มแม่น้ำพื้นที่ส่วนใหญ่มีปัญหาดินเค็ม ดินเปรี้ยวและดินถูกชะล้าง	<u>อาชีพหลัก</u> รับจ้างในโรงงานอุตสาหกรรม, ทำการประมงทะเลขนาดเล็ก

จากข้อมูล จปฐ.ปี ๒๕๕๙ พบว่า ประชากรที่อยู่ติดแม่น้ำบางปะกงส่วนใหญ่ประกอบอาชีพรับจ้าง คิดเป็นร้อยละ ๖๔.๑๒ รองลงมา คือ เกษตรกรรม (ทำนา ทำสวน ประมง) ร้อยละ ๑๑.๑๙ และค้าขาย ร้อยละ ๑๐.๑๔ ที่เหลือเป็นอาชีพอื่นๆ ดังนี้

การประกอบอาชีพ	ร้อยละ
ทำนา	๔.๘๓
ทำสวน	๒.๕๓
ประมง	๓.๘๓
ทำไร่	๐.๐๖
รับจ้าง	๖๔.๑๒
ค้าขาย	๑๐.๑๔
ราชการ/รัฐวิสาหกิจ	๕.๘๓
ธุรกิจส่วนตัว	๔.๑๕
พนักงานบริษัท	๔.๕๑
รวม	๑๐๐.๐๐

ที่มา: ข้อมูล จปฐ. ปี ๒๕๕๙, กระทรวงมหาดไทย

การศึกษาด้านการประกอบอาชีพของครัวเรือนรอบพื้นที่แม่น้ำบางปะกง โดยแบ่งพื้นที่ออกเป็น ๓ ส่วน โดยวิถีชีวิตของคนในชุมชนแม่น้ำบางปะกงได้ใช้ประโยชน์เป็นแหล่งน้ำด้านเกษตรกรรม โดยมีกิจกรรมในการประกอบอาชีพที่แตกต่างกัน จำแนกได้ดังนี้

แม่น้ำบางปะกง	การประกอบอาชีพ
ส่วนตอนต้นแม่น้ำ (หมู่บ้านในตำบลบางแก้วและตำบลบ้านใหม่)	การประกอบอาชีพของชุมชนในพื้นที่ส่วนต้นแม่น้ำบางปะกงเกี่ยวข้องกับพื้นที่ชุ่มน้ำ จากสภาพพื้นที่บริเวณนี้มีระบบน้ำจืดและน้ำเค็ม ซึ่งเป็นปัจจัยสำคัญในการประกอบอาชีพของชุมชน คือ ส่วน <u>ระบบน้ำจืด</u> (ช่วงเดือนพฤษภาคม - ตุลาคม) ชาวบ้านบริเวณนี้มีอาชีพหลัก คือ เกษตรกรรม เช่น ทำนา สวนไม้ผลผสม (มะพร้าว มะม่วง) คิดเป็นร้อยละ ๕๐ ของครัวเรือน ส่วนอาชีพรอง คือ เกษตรกรรม (พืชผักสวนครัว เช่น ข่า ตะไคร้) การเพาะเลี้ยงสัตว์น้ำ(ปลานิล)ในบ่อดิน และประมงพื้นบ้าน ส่วน <u>ระบบน้ำเค็ม</u> (ช่วงเดือนพฤศจิกายน - เมษายน) ครัวเรือนประกอบอาชีพหลัก คือ การเกษตรกรรมและค้าขาย การเกษตรกรรม คือ การทำสวนไม้ผลผสม คิดเป็นร้อยละ ๓๐ ของครัวเรือน การเพาะเลี้ยงสัตว์น้ำทั้งในบ่อดินและในกระชัง (กุ้งขาว ปลากระพง

(๒) รายได้

จากข้อมูลรายได้ ปี พ.ศ. ๒๕๕๙ พบว่า ประชากรในพื้นที่ศึกษา มีรายได้ครัวเรือนเฉลี่ยสูงสุด อยู่ในพื้นที่ตำบลบางกรูด อำเภอบ้านโพธิ์ โดยมีรายได้ครัวเรือนเฉลี่ยเท่ากับ ๓๗๑,๖๑๔ บาท/ปี โดยเป็น รายได้จากอาชีพหลัก ๓๒๙,๗๕๐ บาท อาชีพรอง ๑,๖๐๐ บาท รายได้อื่น ๑๗,๗๐๐ บาท และจากการปลูก เลี้ยง หาเอง ๘,๑๖๕ บาท ครัวเรือนส่วนใหญ่ประกอบอาชีพหลักการเกษตร ทำสวน ทำไร่ และเลี้ยงสัตว์ และ ในเทศบาลตำบลท่าข้าม ประชาชนมีรายได้บุคคลเฉลี่ยสูงสุด เท่ากับ ๑๐๑,๒๙๑ บาท/ปี ส่วนใหญ่ประกอบ อาชีพรับจ้างในโรงงานอุตสาหกรรม ทำการประมงทะเลขนาดเล็ก ในทางตรงกันข้ามครัวเรือนเทศบาลตำบล ท่าข้ามมีรายได้ต่อครัวเรือนเฉลี่ยต่ำสุด เท่ากับ ๒๐๖,๔๒๓ บาทต่อปี อาจเนื่องจากครัวเรือนยังมีอาชีพด้าน การเกษตร ปัญหาจากสภาพพื้นที่เป็นดินเค็ม ดินเปรี้ยวและดินถูกชะล้าง ทำให้ไม่สามารถทำการเกษตรได้ดี ทำให้รายได้ต่อครัวเรือนต่ำกว่าพื้นที่ตำบลอื่น รายละเอียดรายได้ของครัวเรือนและประชากรในพื้นที่ศึกษา ดังตารางที่ ๙

ตารางที่ ๙ รายละเอียดรายได้ของครัวเรือนและประชากรจำแนกรายตำบล ในพื้นที่ศึกษา

พื้นที่ศึกษา		แหล่งรายได้ครัวเรือนเฉลี่ย(บาท/ปี)				รายได้	รายได้
อำเภอ	ตำบล	อาชีพหลัก	อาชีพรอง	รายได้อื่น	จากการ ปลูก เลี้ยง หาเอง	ครัวเรือน เฉลี่ย (บาท/ปี)	บุคคล เฉลี่ย (บาท/ปี)
เมือง	บางแก้ว	๒๔๗,๓๘๓	๑๘,๗๓๕	๑๓,๒๑๘	๓๓,๗๖๙	๓๑๓,๑๐๕	๗๘,๖๑๒
	บ้านใหม่	๒๖๒,๙๖๙	๔,๒๘๕	๑,๕๕๖	๖๐๐	๒๖๙,๔๐๙	๗๓,๓๘๔
บ้านโพธิ์	บางกรูด	๓๒๙,๗๕๐	๑๖,๐๐๐	๑๗,๗๐๐	๘,๑๖๕	๓๗๑,๖๑๔	๙๙,๘๖๘
	สนามจันทร์	๒๓๐,๘๔๓	๕,๐๒๔	๒,๓๙๕	๕,๙๗๔	๒๔๔,๒๓๗	๗๕,๔๐๘
บางปะกง	บางปะกงพรหมเทพรังสรรค์	๒๒๓,๙๘๖	๑๐๒	-	-	๒๒๔,๐๘๘	๗๒,๙๕๗
	ท่าข้าม	๑๙๘,๓๑๑	๔,๘๑๙	๒,๑๙๐	๑,๑๐๔	๒๐๖,๔๒๓	๑๐๑,๒๙๑

ที่มา: จากข้อมูล จปฐ ปี ๒๕๕๙ , กระทรวงมหาดไทย

จากการสำรวจสภาพเศรษฐกิจ พบว่า ครัวเรือนในพื้นที่ศึกษามีรายได้เฉลี่ยต่อปี จำแนกได้ดังนี้

ต้นแม่น้ำ (หมู่บ้านในตำบลบางแก้วและตำบลบ้านใหม่) ครัวเรือนมีรายได้ครัวเรือนเฉลี่ย ๑๕๐,๐๐๐ บาท/ปี ซึ่งเป็นรายได้จากการใช้ประโยชน์พื้นที่ชุ่มน้ำเพียงเล็กน้อย เมื่อเปรียบเทียบกับรายได้ทั้งหมด คิดเป็นสัดส่วนน้อยกว่าร้อยละ ๒๖ ของรายได้ครัวเรือนทั้งหมด

กลางแม่น้ำ (หมู่บ้านตำบลบางกรูด ตำบลสนามจันทร์ และตำบลบ้านโพธิ์) ครัวเรือนมีรายได้ ครัวเรือนเฉลี่ย ๑๐๐,๐๐๐-๑๕๐,๐๐๐ บาท/ปี รายได้ของครัวเรือนจากการใช้ประโยชน์พื้นที่ชุ่มน้ำส่วนใหญ่มีเพียงเล็กน้อยเมื่อเปรียบเทียบกับรายได้ทั้งหมด คิดเป็นสัดส่วนน้อยกว่าร้อยละ ๒๖ ของรายได้ครัวเรือนทั้งหมด

ปลายแม่น้ำ (หมู่บ้านในเทศบาลตำบลบางปะกง และเทศบาลตำบลท่าข้าม) ครัวเรือนมีรายได้เฉลี่ย ๑๕๐,๐๐๐-๒๔๐,๐๐๐ บาท/ปี รายได้ของครัวเรือนส่วนใหญ่มาจากพื้นที่ชุ่มน้ำ คิดเป็นสัดส่วนร้อยละ ๒๖-๕๐ ของรายได้ครัวเรือนทั้งหมด

สรุปได้ว่า พื้นที่โดยรอบแม่น้ำบางปะกง มีการขยายตัวภาคอุตสาหกรรมอย่างต่อเนื่อง ประชาชน ได้มีการขายที่ดินหรือไปประกอบอาชีพรับจ้างเป็นส่วนใหญ่ เหลือประชากรที่มีอาชีพทำนา เพียงร้อยละ ๔.๘๓ การทำประมง/เพาะเลี้ยงสัตว์น้ำ ร้อยละ ๓.๘๓ ทำสวนร้อยละ ๒.๕๓ ที่ยังเกี่ยวข้องกับการใช้ประโยชน์จาก

แม่น้ำบางปะกง คิดเป็นรายได้เฉลี่ยต่อครัวเรือนจากการเพาะเลี้ยงสัตว์น้ำ ๒๔๐,๐๐๐ บาท/ปี จากการทำนา ๑๑๐,๐๐๐ บาท/ปี และจากการทำสวนผสม (ไม้ผลและไม้ยืนต้น) ๖๐,๐๐๐ บาท/ปี ตามลำดับ

(๓) ฐานะทางเศรษฐกิจของชุมชน

จากการพิจารณาครัวเรือนและประชาชนที่มีอาชีพและรายได้ การเก็บออม ความมั่นคงในด้านความเป็นอยู่ของประชาชนและครัวเรือน และรายได้เฉลี่ยของครัวเรือนของชุมชน ในตำบลโดยรอบพื้นที่ชุ่มน้ำ ซึ่งแสดงถึงฐานะทางเศรษฐกิจของประชาชน พบว่า ตำบลท่าข้าม อำเภอบางปะกง ประชาชนและครัวเรือนผ่านเกณฑ์ตัวชี้วัดมากกว่าตำบลอื่น แสดงถึงความมั่นคงและมีฐานะทางเศรษฐกิจที่ดี โดยตำบลบ้านใหม่ อำเภอเมือง มีประชาชนและครัวเรือนไม่ผ่านเกณฑ์ตัวชี้วัดที่กำหนดในทุกตัวชี้วัด สำหรับตัวชี้วัดคนอายุมากกว่า ๖๐ ปี มีอาชีพและมีรายได้ไม่ผ่านเกณฑ์ในสัดส่วนสูงในทุกตำบล และครัวเรือนส่วนใหญ่มีรายได้เฉลี่ยไม่น้อยกว่าคนละ ๓๐,๐๐๐ บาทต่อปี

ตารางที่ ๑๐ สัดส่วนประชาชนและครัวเรือนที่ไม่ผ่านเกณฑ์ตัวชี้วัดที่กำหนด

ตัวชี้วัด	อำเภอเมือง		อำเภอบ้านโพธิ์		อำเภอบางปะกง	
	ตำบลบางแก้ว	ตำบลบ้านใหม่	ตำบลบางกรูด	ตำบลสนามจันทร์	เทศบาลตำบลบางปะกง พรหมเทพรังสรรค์	ตำบลท่าข้าม
๑ คนอายุ ๑๕-๖๐ ปีเต็ม มีอาชีพและมีรายได้	๐.๔๑	๒.๐๖	๔.๒๗	๖.๐๔	-	-
๒ คนอายุมากกว่า ๖๐ ปี มีอาชีพและมีรายได้	๑.๗๗	๑๐.๒๙	๑๙.๒๓	๑๑.๐๘	-	-
๓ ครัวเรือนที่มีการเก็บออม	๐.๒๔	๙.๓๙	๒.๑๓	๐.๓๗	-	๑.๙๐
๔ ครัวเรือนมีความมั่นคงในที่อยู่อาศัยและมีบ้าน สภาพคงทนถาวร	๐.๑๖	๐.๓๙	๐.๒๔	๒.๙๖	-	-
๕ ครัวเรือนมีรายได้เฉลี่ยไม่น้อยกว่าคนละ ๓๐,๐๐๐ บาทต่อปี	-	๐.๒๐	-	-	-	๐.๕๔

ที่มา: ข้อมูล จปฐ ปี ๒๕๕๙ ,กระทรวงมหาดไทย

จากข้อมูลพื้นฐานหมู่บ้าน สรุปได้ว่าฐานะทางเศรษฐกิจของชุมชนโดยรอบพื้นที่ชุ่มน้ำส่วนใหญ่ผ่านเกณฑ์ตามตัวชี้วัดคุณภาพชีวิต ประชาชนส่วนใหญ่มีอาชีพและมีรายได้และมีสภาพความเป็นอยู่ที่ดี เห็นได้จากมีการเก็บออมของครัวเรือนหมู่บ้านส่วนใหญ่ผ่านเกณฑ์ที่กำหนด

จากการสำรวจพบว่า ครัวเรือนโดยรอบที่ใช้ประโยชน์แม่น้ำบางปะกง ส่วนใหญ่ใช้น้ำเพื่อการทำนาและเพาะเลี้ยงสัตว์น้ำ ปลาและกุ้ง และเป็นแหล่งอาหาร (จับสัตว์น้ำ กุ้ง และปลา) ในช่วง ๕ ปีที่ผ่านมา แม่น้ำบางปะกงเป็นแหล่งอาหารที่สำคัญและมีอย่างเพียงพอต่อความต้องการบริโภคของคนในชุมชนเช่นอดีตที่ผ่านมา เนื่องจากประชาชนทำการเกษตรมีเพียงร้อยละ ๑๑.๑๙ ส่วนใหญ่ประกอบอาชีพรับจ้าง การประกอบอาชีพประมงหรือจับสัตว์น้ำในพื้นที่เพื่อเป็นรายได้นั้นมีไม่มากนัก มีเพียงร้อยละ ๓.๘๓ ที่ยังประกอบเป็นอาชีพประมง หรือการจับสัตว์น้ำเพื่อไว้กินมีเหลือจึงขาย จากความสมบูรณ์ของแม่น้ำบางปะกงและมีพื้นที่ที่ครอบคลุมบริเวณกว้าง ครัวเรือนโดยรอบได้รับประโยชน์จากพื้นที่เป็นปัจจัยหนึ่งที่ส่งผลให้ฐานะทาง

เศรษฐกิจของครัวเรือนส่วนใหญ่พออยู่พอกิน รายได้ขึ้นอยู่กับผลผลิตการเกษตรกรรม ภาพรวมครัวเรือนมีรายได้อยู่ในเกณฑ์เฉลี่ยของ จปฐ.

(๔) สภาพปัญหาของชุมชน

จากการรวบรวมข้อมูล กชช ๒ ค. ปี ๒๕๕๘ สภาพปัญหาต่างๆ ของพื้นที่ศึกษา จำแนกตามตัวชี้วัด พบว่าตำบลที่มีปัญหามากตามตัวชี้วัดจำนวนมาก คือ ตำบลบางแก้วและตำบลบ้านใหม่ อำเภอเมือง เมื่อพิจารณาตัวชี้วัดที่ทุกพื้นที่ที่มีปัญหามาก คือ ด้านโครงสร้างพื้นฐาน (การมีที่ดินทำกิน) และด้านสุขภาพอนามัย (การกีฬา) สำหรับตัวชี้วัดที่ทุกหมู่บ้านมีปัญหามาก คือ ตำบลบางกรูด อำเภอบ้านโพธิ์ เรื่องการมีที่ดินทำกิน/คุณภาพดิน และตำบลบ้านใหม่ อำเภอเมือง เรื่องการได้รับการศึกษา

จากข้อมูลพื้นฐานของชุมชนด้านทรัพยากรธรรมชาติและสิ่งแวดล้อม พบว่า มีปัญหามากเรื่องคุณภาพดินและคุณภาพน้ำในทุกตำบล โดยมีปัญหามากที่สุดที่ตำบลบางกรูด อำเภอบ้านโพธิ์ รวมทั้งปัญหาอื่นๆ ที่เกี่ยวข้อง ได้แก่ การใช้ประโยชน์ที่ดินและการจัดการสภาพแวดล้อม สำหรับตัวชี้วัดที่มีปัญหามาก จำแนกตามสัดส่วนรายพื้นที่ จำแนกดังนี้

ตัวชี้วัด	อำเภอเมือง		อำเภอบ้านโพธิ์		อำเภอบางปะกง	
	ตำบลบางแก้ว	ตำบลบ้านใหม่	ตำบลบางกรูด	ตำบลสนามจันทร์	เทศบาลตำบลบางปะกง กรมเทพรังสรรค์	ตำบลท่าข้าม
ด้านโครงสร้างพื้นฐาน						
๑	ถนน		๔๐			
๒	น้ำดื่ม	๘.๓๓	๒๐			
๓	น้ำใช้	๑๖.๖๗	๒๐			
๔	น้ำเพื่อการเกษตร					
๕	การไฟฟ้า					
๖	การมีที่ดินทำกิน	๘๓.๓๓	๘๐	๑๐๐	๓๓.๓๓	๑๐
๗	การติดต่อสื่อสาร	๘.๓๓				
ด้านการประกอบอาชีพและมิ้งงานทำ						
๘	การมีงานทำ	๑๖.๖๗			๓๓.๓๓	๒๐
๙	การทำงานในสถานประกอบการ	๑๖.๖๗	๖๐			๑๐
๑๐	ผลผลิตจากการทำนา					
๑๑	ผลผลิตจากการทำไร่					
๑๒	ผลผลิตจากการทำการเกษตรอื่นๆ		๔๐			
๑๓	การประกอบอุตสาหกรรม					
๑๔	การได้รับประโยชน์จากการมีสถานที่ท่องเที่ยว					
ด้านสุขภาพและอนามัย						
๑๕	ความปลอดภัยในการทำงาน	๘.๓๓				
๑๖	การป้องกันโรคติดต่อ					

ตัวชี้วัด	อำเภอเมือง		อำเภอบ้านโพธิ์		อำเภอบางปะกง		
	ตำบลบางแก้ว	ตำบลบ้านใหม่	ตำบลบางกูด	ตำบลสนามจันทร์	เทศบาลตำบลบางปะกง พรหมเทพรังสรรค์	ตำบลท่าข้าม	
๑๗ การกีฬา	๑๖.๖๗	๔๐	๖๖.๖๗	๘๓.๓๓	๗๐		
ด้านความรู้และการศึกษา							
๑๘ การได้รับการศึกษา	๔๑.๖๗	๑๐๐			๔๐		
๑๙ อัตราการเรียนต่อของประชาชน					๑๐		
๒๐ ระดับการศึกษาของประชาชน							
ด้านการมีส่วนร่วมและความเข้มแข็งของชุมชน							
๒๑ การเรียนรู้โดยชุมชน	๕๘.๓๓	๘๐		๖๖.๖๗	๗๐		
๒๒ การได้รับการคุ้มครองทางสังคม							
๒๓ การมีส่วนร่วมของชุมชน		๒๐		๑๖.๖๗			
๒๔ การรวมกลุ่มของประชาชน	๓๓.๓๓	๔๐		๑๖.๖๗	๑๐		
๒๕ การเข้าถึงแหล่งเงินทุนของประชาชน	๕๘.๓๓	๔๐		๓๓.๓๓	๘๐		
ด้านทรัพยากรธรรมชาติและสิ่งแวดล้อม							
๒๖ คุณภาพดิน			๑๐๐	๑๖.๖๗	๒๐		
๒๗ คุณภาพน้ำ	๘.๓๓		๖๖.๖๗		๒๐		
๒๘ การปลูกป่าหรือไม้ยืนต้น							
๒๙ การใช้ประโยชน์ที่ดิน				๑๖.๖๗			
๓๐ การจัดการสภาพสิ่งแวดล้อม					๓๐		
ด้านความปลอดภัยจากภัยพิบัติและความเสี่ยงของชุมชน							
๓๑ ความปลอดภัยจากยาเสพติด							
๓๒ ความปลอดภัยจากภัยพิบัติ		๒๐					
๓๓ ความปลอดภัยจากความเสี่ยงในชุมชน							
รวมตัวชี้วัดที่มีปัญหามาก	๑๓	๑๓	๔	๙	๑๒		

ที่มา: ข้อมูล กชช.๒ ค ปี ๒๕๕๘, กระทรวงมหาดไทย

หมายเหตุ: ตำบลท่าข้าม ไม่มีการเก็บข้อมูล เนื่องจากเป็นเทศบาลตำบล

๕. ด้านการใช้ประโยชน์และการคุกคามพื้นที่ชุ่มน้ำ

๑) การใช้ประโยชน์พื้นที่ชุ่มน้ำ

แม่น้ำบางปะกงมีคุณค่าความสำคัญด้านการใช้ประโยชน์หลายด้าน ชุมชนได้ประโยชน์ทั้งทางตรงและทางอ้อม ได้แก่ เป็นแหล่งน้ำเพื่อการอุปโภค เป็นแหล่งน้ำเพื่อการทำการเกษตรกรรม เช่น ทำนา สวนไม้ผลผสม และการเพาะเลี้ยงสัตว์น้ำ (ทั้งในแหล่งธรรมชาติและบ่อดิน) เป็นแหล่งอาหารเพื่อการดำรงชีพของคนในชุมชน และเป็นแหล่งท่องเที่ยว/พักผ่อน เช่น กิจกรรมดูปลาโลมาในช่วงฤดูหนาว ซึ่งผลประโยชน์จากพื้นที่ชุ่มน้ำมีการกระจายไปยังชุมชนโดยรอบอย่างเท่าเทียมกัน อีกทั้งบริเวณโดยรอบยังมีสถานที่ท่องเที่ยวประเภทแหล่งวัฒนธรรมและโบราณสถาน ที่มีคุณค่าด้านสุนทรียภาพกระจายตัวอยู่โดยรอบ ดังนี้

พื้นที่ศึกษา		สถานที่ท่องเที่ยว
อำเภอ	ตำบล	
เมือง	บ้านใหม่	ตลาดโบราณริมฝั่งแม่น้ำบางปะกง มีสถาปัตยกรรมเป็นเรือนไม้เก่าแก่ ลักษณะเป็นอาคาร มีวิถีชีวิตแบบไทยจีน
บ้านโพธิ์	บางกรูด	วัดผาณิตาราม เป็นวัดพัฒนาตัวอย่าง และอำนวยความสะดวกให้กับทุกหน่วยงานที่ขอใช้สถานที่จัดอบรมต่างๆ
	สนามจันทร์	วัดกระท่อม
บางปะกง	บางปะกง	มีสถานที่ท่องเที่ยวประเภทวัดเป็นที่เคารพศรัทธาของชาวบ้าน ได้แก่ วัดคงคาราม(วัดบน) วัดกลาง วัดบำรุงธรรมราษฎร์ศรัทธาราม (วัดล่าง) วัดใหม่สงเคราะห์ราษฎร์(วัดผีซูด)
	ท่าข้าม	วัดท่าข้ามเจริญศรัทธาธรรม และวัดบางแสม

พื้นที่ชุ่มน้ำแม่น้ำบางปะกงเป็นฐานทรัพยากรธรรมชาติ ที่ส่งผลให้เกิดการหมุนเวียนทางเศรษฐกิจ และเป็นพื้นที่ที่มีความสำคัญต่อการดำรงชีวิตของคนโดยรอบ ได้แก่

- เป็นแหล่งประมงที่หลากหลายทั้งประเภทสัตว์น้ำจืด สัตว์น้ำกร่อย และสัตว์น้ำเค็ม
- เป็นแหล่งเพาะปลูกไม้ผลคุณภาพดี เช่น มะม่วง มะพร้าว ข้าว และตาลโตนด
- เป็นแหล่งผสมพันธุ์ วางไข่ และอนุบาลสัตว์น้ำวัยอ่อนและเพาะเลี้ยงสัตว์น้ำ เช่น กุ้งก้ามกราม

กุ้งกุลาดำ กุ้งขาว ปลากะพง และปลาเบญจพรรณ

- เป็นแหล่งนาเกลือคุณภาพดี อยู่บริเวณปากแม่น้ำ
- เป็นแหล่งท่องเที่ยวเชิงนิเวศที่มีความหลากหลาย เช่น ดูนกนานาชนิด ล่องเรือชมโลมา ดู

ค้างคาวแม่ไก่ฝูงใหญ่ ดูหิ่งห้อย ตกปลาและตกกุ้งแม่น้ำ

กล่าวได้ว่า แม่น้ำบางปะกงมีบทบาทและความสำคัญต่อการดำรงชีวิตของคนในชุมชนอย่างมาก เนื่องจากเป็นระบบนิเวศ ๓ น้ำ จึงทำให้แม่น้ำบางปะกงเป็นแหล่งที่มีความหลากหลายทางชีวภาพของทั้งพันธุ์พืชและพันธุ์สัตว์ คราวเรือนส่วนใหญ่มีความเกี่ยวข้องกับพื้นที่ชุ่มน้ำ มีคุณค่าต่อระบบนิเวศวิทยา ด้านคุณค่าทางสังคม (วิถีชีวิตและวัฒนธรรมชุมชนดั้งเดิม) รวมทั้งด้านเศรษฐกิจจัดเป็นแหล่งสร้างรายได้ที่สำคัญให้ประชาชนรอบแม่น้ำบางปะกง



(ก) แหล่งท่องเที่ยวชมโลมา



(ข) แหล่งท่องเที่ยวชมโลมา



(ค) เพาะเลี้ยงสัตว์น้ำแบบธรรมชาติ (ปลา)



(ง) เพาะเลี้ยงสัตว์น้ำแบบพัฒนา (กุ้ง)



(จ) ผลผลิตใบจาก



(ฉ) ประมงพื้นบ้านชายฝั่งทะเล

รูปที่ ๘ การใช้ประโยชน์พื้นที่ชุ่มน้ำแม่น้ำบางปะกง

๒) การคุกคามพื้นที่ชุ่มน้ำ

การคุกคามพื้นที่แม่น้ำบางปะกง พบว่าบริเวณโดยรอบแม่น้ำบางปะกงมีการขยายตัวภาคอุตสาหกรรมอย่างมาก ส่งผลกระทบต่อทรัพยากรธรรมชาติและสิ่งแวดล้อม โดยเฉพาะการเปลี่ยนแปลงการใช้ที่ดินจากภาคเกษตรกรรมไปเป็นอุตสาหกรรม จนส่งผลต่อความอุดมสมบูรณ์ของลุ่มน้ำ ที่มีปริมาณและความหลากหลายของสัตว์น้ำ ที่สำคัญก่อให้เกิดความเปลี่ยนแปลงต่อแม่น้ำและวิถีชุมชนตลอดลุ่มน้ำ โดยเฉพาะสารเคมีตกค้างจากภาคการเกษตร น้ำเสียจากโรงงาน และฝุ่นละออง ส่งผลต่อการเปลี่ยนแปลงระบบนิเวศในแม่น้ำบางปะกง ดังนี้

พื้นที่ชุ่มน้ำแม่น้ำบางปะกง	การคุกคาม
ต้นแม่น้ำ	<ul style="list-style-type: none">- การปล่อยน้ำเสียจากโรงงานอุตสาหกรรม นาุ้ง การลักลอบวางยาเพื่อจับสัตว์น้ำในแหล่งน้ำและการชะล้างสารเคมี ยาฆ่าแมลง และปุ๋ยในพื้นที่เกษตรกรรมลงสู่แหล่งน้ำ ส่งผลต่อคุณภาพน้ำแม่น้ำบางปะกง สัตว์น้ำบางชนิด (ปูก้ามดาบ ปลาตีน) สูญหายไปจากพื้นที่- การเปลี่ยนแปลงสภาพภูมิอากาศ และการเปลี่ยนแปลงระดับความเค็มของน้ำส่งผลต่อผลิตทางการเกษตรกรรม เช่น กุ้งขาวไม่เจริญเติบโต- การคุกคามของชนิดพันธุ์พืชต่างถิ่น เช่น ผักตบชวา ในแหล่งน้ำจืด (คลองบางเตย)- การตื้นเขินของแม่น้ำ
กลางแม่น้ำ	<ul style="list-style-type: none">- การปล่อยน้ำเสียจากโรงงานอุตสาหกรรม และการชะล้างสารเคมี ยาฆ่าแมลง และปุ๋ยในพื้นที่เกษตรกรรมลงสู่แหล่งน้ำ ส่งผลต่อคุณภาพน้ำแม่น้ำบางปะกงและปริมาณสัตว์น้ำในแหล่งน้ำลดลง และบางชนิด (ปูก้ามดาบ ปลาตีน) สูญหายไปจากพื้นที่- ปัญหาคุณภาพอากาศ (ฝุ่นละออง) จากโรงงานแป้งมันที่ตั้งอยู่ริมแม่น้ำ- ปัญหาการปล่อยไอความร้อนจากโรงไฟฟ้าบางปะกง- การสร้างเขื่อนกั้นแม่น้ำเพื่อควบคุมระดับน้ำ ส่งผลให้คุณภาพน้ำในพื้นที่เหนือเขื่อนแย่งลง- การทิ้งขยะจากบ้านเรือนลงสู่แหล่งน้ำ- การคุกคามของชนิดพันธุ์พืชต่างถิ่น เช่น ผักตบชวา ในแหล่งน้ำจืด
ปลายแม่น้ำ	<ul style="list-style-type: none">- การปล่อยน้ำเสียจากโรงงานอุตสาหกรรมในอมตะนครคลองพานทอง ซึ่งเป็นคลองที่เชื่อมกับแม่น้ำบางปะกง และการชะล้างสารเคมี ยาฆ่าแมลง และปุ๋ยในพื้นที่เกษตรกรรมลงสู่แหล่งน้ำ ส่งผลต่อคุณภาพน้ำแม่น้ำบางปะกงและปริมาณสัตว์น้ำในแหล่งน้ำลดลง และบางชนิด (ปูก้ามดาบ ปลาตีน) สูญหายไปจากพื้นที่- การตื้นเขินบริเวณปากแม่น้ำ- การทิ้งขยะจากบ้านเรือนลงสู่แหล่งน้ำ- การปลูกสร้างบ้านเรือนรुक้ำในแม่น้ำ (ตำบลท่าข้าม)- การรुक้ำพื้นที่ตามแนวแม่น้ำ เพื่อเลี้ยงปลาในกระชัง (เทศบาลตำบลบางปะกง)- การคุกคามของชนิดพันธุ์พืชต่างถิ่น เช่น ผักตบชวา ในแหล่งน้ำจืด



(ก) ท่ออยู่อาศัยรูกล้าแม่น้ำ



(ข) น้ำเสียจากโรงงานอุตสาหกรรม



(ค) การทิ้งขยะตามบ้านเรือน



(ง) ขยะตามแม่น้ำ



(จ) วัชพืชปกคลุมแม่น้ำ (ผักตบชวา)

รูปที่ ๙ การคุกคามพื้นที่ชุ่มน้ำแม่น้ำบางปะกง

๓) การบริหารจัดการ

(๑) หน่วยงานที่รับผิดชอบดูแลหลัก ได้แก่ กรมเจ้าท่า สำนักงานประมงจังหวัด กรมทรัพยากรทางทะเลและชายฝั่ง และหน่วยงานท้องถิ่น (องค์การบริหารส่วนตำบล/ เทศบาลตำบล)

(๒) การมีส่วนร่วมของประชาชนต่อการอนุรักษ์

การมีส่วนร่วมของประชาชนในพื้นที่รอบแม่น้ำบางปะกง เห็นได้จากการจัดกิจกรรมเพื่อสร้างความร่วมมือในการแก้ไขปัญหาต่าง ๆ ได้แก่

กิจกรรมบางปะกงยাত্রา เป็นกิจกรรมที่ต้องการสร้างกระบวนการแลกเปลี่ยนเรียนรู้ ร่วมกันในการหาแนวทางการดูแลแม่น้ำบางปะกง ซึ่งได้รับความสนใจจากชาวบ้านทั้งในพื้นที่และนอกพื้นที่ เข้ามาร่วมแสดงความคิดเห็น เพื่อเสนอปัญหาของแต่ละพื้นที่ ทำให้ได้ข้อมูลหลากหลายและเกิดรูปแบบหรือแนวทางการแก้ปัญหาของแม่น้ำบางปะกง

กิจกรรมปลูกป่าบริเวณเกาะนก เพื่อสร้างจิตสำนึกและสร้างความความสมบูรณ์ยิ่งขึ้นของป่าชายเลน โดยภาครัฐ (กพผ.) ร่วมกับสื่อมวลชน ตลอดจนประชาชนในชุมชนที่มีจิตอาสา เยาวชนต้นกล้า นักสืบสายน้ำ พร้อมร่วมปล่อยพันธุ์ปู ปล่อยพันธุ์ปลา บริเวณเกาะนก ทั้งนี้เนื่องจากพื้นที่บริเวณนี้มีความอุดมสมบูรณ์มาก แต่ยังมีปัญหาขยะจำนวนมากที่พัดพามาจากพื้นที่อื่น ๆ

กิจกรรมดังกล่าว จัดขึ้นเพื่อช่วยกันร่วมฟื้นฟูและอนุรักษ์ป่าชายเลน ให้เป็นที่อยู่อาศัยและแหล่งอนุบาลของสัตว์น้ำวัยอ่อน ให้มีที่อยู่และขยายพันธุ์สัตว์น้ำบริเวณป่าชายเลน โดยเฉพาะบริเวณปากแม่น้ำบางปะกง ที่เป็นแหล่งอาหารสำคัญของโลมาอิรวดี ที่ใช้เป็นที่ซุกซี้ชีวิตที่สำคัญในความสมบูรณ์ของป่าชายเลนให้ได้มีความอุดมสมบูรณ์ขึ้น ซึ่งป่าชายเลนยังทำหน้าที่เสมือนเขื่อนป้องกันคลื่นลมจากทะเล ช่วยป้องกันความรุนแรงของพายุ และทำหน้าที่ดักกรองสารปฏิจุลสารมลพิษและโลหะไม่ให้ลงสู่ทะเลอีกด้วย



(ก) กำหนดเขตอนุรักษ์สัตว์น้ำของชุมชน



(ข) ธนาคารปู



(ค) แหล่งอนุรักษ์สัตว์น้ำ (บ้านปลา)



(ง) กฎและกติกามหมู่บ้าน



(จ) กำหนดเขตอนุรักษ์สัตว์น้ำ



(ฉ) กิจกรรมปลูกป่าชายเลน



(ช) ชุมชนต้นแบบแหล่งท่องเที่ยวเชิงนิเวศ



(ซ) ส่งเสริมการมีส่วนร่วมของชุมชน

รูปที่ ๑๐ การบริหารจัดการพื้นที่ชุ่มน้ำบางปะกง

๔) ปัญหาและอุปสรรค

ปัจจุบันการพัฒนาอุตสาหกรรมในภาคตะวันออกตอนบน มีการขยายตัวอย่างมาก มีโครงการลงทุนขนาดใหญ่จากภาคอุตสาหกรรม ซึ่งในอนาคตอาจส่งผลกระทบต่อลุ่มแม่น้ำบางปะกง แม่น้ำบางปะกง มีป่าชายเลนที่ยังมีอุดมสมบูรณ์และมีความหลากหลายของระบบนิเวศ พื้นที่แม่น้ำบางปะกงจึงจัดเป็นแหล่งผลิตอาหารที่สำคัญทั้งแหล่งอาหารบนพื้นดินและในน้ำ หากแม่น้ำบางปะกงได้รับผลกระทบจากการขยายตัวของภาคอุตสาหกรรมจะส่งผลกระทบต่อระบบนิเวศหลายระบบ เนื่องจากแม่น้ำบางปะกงเป็นแม่น้ำที่มีความเชื่อมโยงกับจังหวัดสระแก้ว ปราจีนบุรี นครนายก และฉะเชิงเทรา มีอุทยานแห่งชาติหลายแห่ง เป็นระบบแม่น้ำที่มีความหลากหลาย ทั้งระบบนิเวศต้นน้ำ ระบบนิเวศป่า ระบบนิเวศของเมือง ไปจนถึงวัฒนธรรมที่อยู่ในลุ่มน้ำนี้ ซึ่งมีความเชื่อมโยงกันทั้งสายน้ำ

ปัญหาที่พบบริเวณแม่น้ำบางปะกง เช่น ที่อำเภอบ้านโพธิ์ ในเรื่องน้ำเค็มจากการนำน้ำจืดไปใช้ปริมาณมาก อิทธิพลของน้ำทะเลผลักดันเข้ามาเนื่องจากบางปะกงเป็นแม่น้ำที่แบนราบ มีความคดเคี้ยวมากที่สุดในประเทศไทย เมื่อตึงน้ำจืดมาใช้ปริมาณมากน้ำเค็มจะทะลักเข้ามาทำให้ระบบนิเวศเปลี่ยนแปลงไปส่งผลกระทบต่อชีวิตของผู้คน พื้นที่ชุ่มน้ำต้นแม่น้ำบางปะกงถูกคุกคาม พื้นที่ที่เคยมีที่อยู่กลับมีผู้คนไปอยู่แทน ก็ส่งผลให้น้ำท่วมตั้งแต่ปราจีนบุรีมาจนถึงฉะเชิงเทรา เป็นปัญหาที่เชื่อมโยงระหว่างการตึงน้ำขึ้นไปใช้และการปล่อยน้ำเสียกลับลงสู่แม่น้ำ ส่งผลกระทบเป็นลูกโซ่ จากเดิมพบเห็นปลาตัวใหญ่ในแม่น้ำบางปะกงซึ่งมีจำนวนมากปัจจุบันได้หายไป เนื่องจากความสมบูรณ์ของระบบนิเวศถูกทำลายอย่างต่อเนื่อง

ระยะเวลาที่ผ่านมาการพัฒนาอุตสาหกรรมในภาคตะวันออกตอนบน กำลังขยายตัวสู่ลุ่มแม่น้ำบางปะกง จำเป็นต้องมีการบริหารจัดการพื้นที่ลุ่มแม่น้ำบางปะกงให้ยังคงเป็นแหล่งผลิตอาหารที่สำคัญทั้งแหล่งอาหารบนพื้นดินและในน้ำต่อไปในอนาคต

จากการสำรวจพบปัญหาอุปสรรคในการบริหารจัดการพื้นที่ เนื่องจากไม่มีหน่วยงานที่รับผิดชอบแก้ไขปัญหาต่างๆ ได้อย่างชัดเจนเป็นรูปธรรมและการขาดจิตสำนึกในการอนุรักษ์ทรัพยากรธรรมชาติและสิ่งแวดล้อม

๖. ด้านมูลค่าทางด้านเศรษฐกิจ

การประเมินและวิเคราะห์ข้อมูลสถานภาพพื้นที่ชุ่มน้ำด้านมูลค่าทางเศรษฐกิจของการใช้ประโยชน์พื้นที่ชุ่มน้ำ เพื่อประกอบการพิจารณาจัดระดับความสำคัญตามดัชนีชี้วัดด้านเศรษฐกิจของพื้นที่ชุ่มน้ำ ซึ่งเป็นการศึกษาวิเคราะห์ตีมูลค่าประโยชน์ด้านต่างๆ ให้ครอบคลุมประโยชน์ที่เกิดจากการใช้ประโยชน์ ของพื้นที่ชุ่มน้ำ ในการศึกษาใช้วิธีคิดจากมูลค่าจากผลิตภัณฑ์มวลรวม (gross products) จากรายได้ของครัวเรือนประชากรที่เกี่ยวข้องกับพื้นที่ชุ่มน้ำ รายได้ของครัวเรือน (ข้อมูล กชช.๒ค.) จำนวนครัวเรือนที่เกี่ยวข้องกับพื้นที่ได้จากการวิเคราะห์ทางกายภาพของครัวเรือนที่ตั้งอยู่ในพื้นที่โดยรอบพื้นที่ชุ่มน้ำ สัดส่วนการใช้ประโยชน์จากพื้นที่ชุ่มน้ำซึ่งได้จากการสำรวจด้วยแบบสอบถามในพื้นที่โดยผู้ศึกษา มีรายละเอียดดังนี้

๑) รายได้เฉลี่ยของครัวเรือนในพื้นที่ที่เกี่ยวข้องกับพื้นที่ชุ่มน้ำ ซึ่งขึ้นอยู่กับทรัพยากรต่างๆ ที่ชุมชนใช้ประโยชน์ จากข้อมูล ผลการสำรวจ กชช. ๒ ค. พบว่าครัวเรือนที่เกี่ยวข้องพื้นที่ชุ่มน้ำแม่น้ำบางปะกง มีรายได้เฉลี่ย เท่ากับ ๒๔๐,๐๐๐ บาท/ปี

๒) จำนวนครัวเรือนที่ได้ประโยชน์จากพื้นที่ชุ่มน้ำ ขึ้นอยู่กับประชากรและการใช้ประโยชน์ของแต่ละพื้นที่ จากการศึกษาวิเคราะห์ลักษณะทางกายภาพการตั้งถิ่นฐานในพื้นที่รอบพื้นที่ชุ่มน้ำ พบว่าพื้นที่ชุ่มน้ำ

แม่น้ำบางปะกง มีจำนวนครัวเรือนที่เกี่ยวข้องกับพื้นที่ชุ่มน้ำ เท่ากับ ๒,๐๘๙ ครัวเรือน สัดส่วนการใช้ประโยชน์พื้นที่ชุ่มน้ำ คิดเป็นร้อยละ ๐.๐๔ ของครัวเรือนที่มีรายได้จากการใช้ประโยชน์พื้นที่ชุ่มน้ำ

๓) มูลค่าทางเศรษฐกิจของการใช้ประโยชน์จากพื้นที่ชุ่มน้ำ ซึ่งจะขึ้นอยู่กับขนาดรายได้ จำนวนครัวเรือน และสัดส่วนการใช้ประโยชน์จากพื้นที่ชุ่มน้ำ จากผลการศึกษาพบมูลค่าประโยชน์จากพื้นที่ชุ่มน้ำแม่น้ำบางปะกง มีมูลค่าเท่ากับ ๑๙.๒๐ ล้านบาท/ปี

๗. การประเมินสถานภาพและจัดลำดับความสำคัญ

จากการสำรวจและเก็บรวบรวมข้อมูลพื้นที่ชุ่มน้ำ สามารถประเมินสถานภาพและจัดลำดับความสำคัญของพื้นที่ชุ่มน้ำ โดยใช้เกณฑ์ประเมิน จำนวน ๓ เกณฑ์ ได้แก่ เกณฑ์สถานภาพพื้นที่ชุ่มน้ำที่คณะอนุกรรมการการจัดการพื้นที่ชุ่มน้ำเห็นชอบ จากการประชุมครั้งที่ ๓/๒๕๕๗ วันที่ ๒๙ กันยายน ๒๕๕๗ (เกณฑ์อยู่ในรายงานการประชุมครั้งที่ ๒ วันที่ ๙ เมษายน ๒๕๕๘) เกณฑ์การพิจารณาลำดับความสำคัญพื้นที่ชุ่มน้ำของไทย และการประเมินสถานภาพพื้นที่ชุ่มน้ำสำหรับกำหนดพื้นที่ชุ่มน้ำที่มีความสำคัญระหว่างประเทศ (Ramsar Site) ดังนี้

๑) ผลการประเมินสถานภาพตามเกณฑ์พื้นที่ชุ่มน้ำตามเกณฑ์การพิจารณาลำดับความสำคัญพื้นที่ชุ่มน้ำของไทยภายใต้อนุสัญญาพื้นที่ชุ่มน้ำ

การประเมินสถานภาพตามเกณฑ์พื้นที่ชุ่มน้ำตามเกณฑ์การพิจารณาลำดับความสำคัญพื้นที่ชุ่มน้ำของไทยภายใต้อนุสัญญาพื้นที่ชุ่มน้ำได้ทำการประเมินใน ๒ ระดับ เปรียบเทียบกับสถานภาพของพื้นที่ชุ่มน้ำในปัจจุบัน คือ สถานภาพพื้นที่ชุ่มน้ำตามลำดับความสำคัญพื้นที่ชุ่มน้ำของไทย (มี ๓ ระดับ คือ พื้นที่ชุ่มน้ำที่มีความสำคัญระดับนานาชาติ พื้นที่ชุ่มน้ำที่มีความสำคัญระดับชาติ และพื้นที่ชุ่มน้ำที่มีความสำคัญระดับท้องถิ่น) และสถานภาพตามเกณฑ์สำหรับกำหนดพื้นที่ชุ่มน้ำที่มีความสำคัญระหว่างประเทศ (Ramsar site) ซึ่งได้รับการขึ้นทะเบียนตามอนุสัญญาแรมซาร์ ทั้งนี้เพื่อให้เห็นถึงศักยภาพของพื้นที่ชุ่มน้ำแม่น้ำบางปะกง โดยมีผลการศึกษาดังนี้

สถานภาพปัจจุบัน: พื้นที่ชุ่มน้ำที่มีความสำคัญระดับชาติ

สถานภาพตามเกณฑ์พื้นที่ชุ่มน้ำตามเกณฑ์การพิจารณาลำดับความสำคัญพื้นที่ชุ่มน้ำของไทย: พื้นที่ชุ่มน้ำที่มีความสำคัญระดับนานาชาติ

โดยมีเกณฑ์ดังนี้

๒a) เป็นถิ่นที่อยู่อาศัยของชนิดพันธุ์ สายพันธุ์ ของพืชและสัตว์ที่หายาก มีแนวโน้มใกล้สูญพันธุ์ หรือใกล้สูญพันธุ์ หรือเป็นถิ่นที่อยู่อาศัยของประชากรพืชและสัตว์ดังกล่าว มากกว่าหนึ่งชนิดพันธุ์ในจำนวนหนึ่ง

๒b) มีคุณค่าพิเศษในการดำรงความหลากหลายของพันธุกรรมและระบบนิเวศของภูมิภาค เนื่องจากคุณภาพและลักษณะพิเศษของพันธุ์พืชหรือพันธุ์สัตว์ในพื้นที่นั้น

สถานภาพตามเกณฑ์สำหรับกำหนดพื้นที่ชุ่มน้ำที่มีความสำคัญระหว่างประเทศ: พื้นที่ชุ่มน้ำที่มีความสำคัญระหว่างประเทศ (Ramsar Site)

โดยมีเกณฑ์ดังนี้

กลุ่ม B ของเกณฑ์พื้นที่ที่มีความสำคัญระหว่างประเทศสำหรับการอนุรักษ์ความหลากหลายทางชีวภาพ

เกณฑ์เกี่ยวกับชนิดพันธุ์และชุมชนประชากรทางนิเวศ

เกณฑ์ ๒ : เกื้อกูล ชนิดพันธุ์ที่อยู่ในสถานภาพมีแนวโน้มใกล้สูญพันธุ์ ใกล้สูญพันธุ์ หรือ ใกล้สูญพันธุ์อย่างยิ่ง หรือชุมชนประชากรที่ถูกคุกคาม

เกณฑ์ ๓ : เกื้อกูล ประชากรของชนิดพันธุ์พืชหรือสัตว์ที่สำคัญ สำหรับการดำรงรักษาความหลากหลายทางชีวภาพของเขตชีวภูมิศาสตร์หนึ่งโดยเฉพาะ

เกณฑ์พิเศษเกี่ยวกับปลา

เกณฑ์ ๘ : เป็นแหล่งสำคัญของอาหารสำหรับปลา วางไข่ พุ่มฟักตัวอ่อนและ/หรือเส้นทางอพยพ ซึ่งปริมาณของปลาไม่ว่าภายในพื้นที่ชุ่มน้ำหรือที่อื่น พังพาคอาศัยอยู่

๒) ผลการประเมินโดยใช้เกณฑ์พื้นที่ชุ่มน้ำที่คณะกรรมการการจัดการพื้นที่ชุ่มน้ำเห็นชอบ

ผลการประเมินสถานภาพพื้นที่ชุ่มน้ำแม่น้ำบางปะกง ตามเกณฑ์การพิจารณาลำดับความสำคัญพื้นที่ชุ่มน้ำของไทยที่คณะกรรมการการจัดการพื้นที่ชุ่มน้ำเห็นชอบ จากการประชุมครั้งที่ ๓/๒๕๕๗ วันที่ ๒๙ กันยายน ๒๕๕๗ มีรายละเอียดดังนี้

ตารางที่ ๑๑ ผลคะแนนจากการประเมินสถานภาพตามเกณฑ์พื้นที่ชุ่มน้ำตามเกณฑ์การพิจารณาลำดับความสำคัญพื้นที่ชุ่มน้ำของไทยที่คณะกรรมการการจัดการพื้นที่ชุ่มน้ำเห็นชอบ

องค์ประกอบ/ดัชนีชี้วัด	ปัจจัยชี้วัด	คะแนน (A)	น้ำหนัก (B)	คะแนนที่ได้ (A*B)	คะแนนประเมินสถานภาพ
๑. ด้านกายภาพ					
๑) แหล่งน้ำของหนองบึง					
๑.๑) น้ำผิวดิน	๑) ไม่มี	๐	๑	๓	
	๒) มี	๓			
๑.๒) น้ำพุ/น้ำซับที่เป็นระบบปิด	๑) ไม่มี	๐	๓	๐	
	๒) มี	๓			
๑.๓) น้ำพุ/น้ำซับที่เป็นระบบเปิด	๑) ไม่มี	๐	๒	๐	
	๒) มี	๓			
๑.๔) น้ำหนุนจากทะเล	๑) ไม่มี	๐	๒	๖	
	๒) มี	๓			
๑.๕) แม่น้ำลัด	๑) ไม่มี	๐	๒	๖	
	๒) มี	๓			
๑.๖) ระบบทะเล	๑) ไม่มี	๐	๑	๓	
	๒) มี	๓			
๒) ความหลากหลายของระบบนิเวศ					
๒.๑) พื้นน้ำเปิดโล่ง	๑) ไม่มี	๐	๑	๓	
	๒) มี	๓			
๒.๒) เกาะธรรมชาติ	๑) ไม่มี	๐	๓	๙	
	๒) มี	๓			
๒.๓) ป่าพรุ	๑) ไม่มี	๐	๓	๐	
	๒) มี	๓			

องค์ประกอบ/ดัชนีชี้วัด	ปัจจัยชี้วัด	คะแนน (A)	น้ำหนัก (B)	คะแนนที่ได้ (A*B)	คะแนนประเมินสถานภาพ
๒.๔) พรุหญ้า	๑) ไม่มี	๐	๓	๐	๑๐
	๒) มี	๓			
๒.๕) ที่ลุ่มชื้นแฉะ	๑) ไม่มี	๐	๓	๙	
	๒) มี	๓			
๒.๖) ความสมบูรณ์พื้นที่ลุ่มชื้นแฉะ	๑) ไม่มี	๐	๒	๙	
	๒) น้อย	๑			
	๓) ปานกลาง	๒			
	๔) มาก	๓			
๒.๗) สนุ่น	๑) ไม่มี	๐	๓	๐	
	๒) มี	๓			
๒.๘) ความสมบูรณ์พื้นที่สนุ่น	๑) ไม่มี	๐	๒	๐	
	๒) น้อย	๑			
	๓) ปานกลาง	๒			
	๔) มาก	๓			
๒.๙) พื้นที่ขายน้ำ	๑) ไม่มี	๐	๓	๙	
	๒) มี	๓			
๒.๑๐) ความสมบูรณ์พื้นที่ขายน้ำ	๑) ไม่มี	๐	๒	๙	
	๒) น้อย	๑			
	๓) ปานกลาง	๒			
	๔) มาก	๓			
๒.๑๑) พื้นที่พืชน้ำ/พืชลอยน้ำ	๑) ไม่มี	๐	๓	๐	
	๒) มี	๓			
๒.๑๒) ป่าชายเลน	๑) ไม่มี	๐	๓	๙	
	๒) มี	๓			
๒.๑๓) การรุกรานของพืชน้ำ/พืชลอยน้ำ	๑) มาก	๑	๒	๖	
	๒) ปานกลาง	๒			
	๓) น้อย	๓			
๓) ประเภทพื้นที่ชุ่มน้ำ	๑) มนุษย์สร้างขึ้น	๑	๓	๙	
	๒) สภาพกึ่งธรรมชาติ	๒			
	๓) ธรรมชาติ	๓			
๔) สภาพปัจจุบันของพื้นที่ชุ่มน้ำ	๑) สภาพธรรมชาติ คงเหลือ ≤ ๕๐%	๐	๓	๙	
	๒) สภาพธรรมชาติ คงเหลือ > ๕๐%	๑			
	๓) สภาพธรรมชาติ คงเหลือ > ๗๐%	๒			
	๔) สภาพธรรมชาติ คงเหลือ > ๙๐%	๓			
๕) ความสัมพันธ์กับคู่มือน้ำ	๑) ปลายน้ำ	๑	๓	๓	
	๒) กลางน้ำ	๒			
	๓) ต้นน้ำ	๓			
๖) ที่ตั้งตามชั้นคุณภาพน้ำ	๑) ชั้น ๕	๑	๓	๓	
	๒) ชั้น ๓ หรือ ชั้น ๔	๒			
	๓) ชั้น ๑ หรือ ชั้น ๒	๓			
๗) ขนาดพื้นที่ (ไร่)	๑) < ๑,๐๐๐ ไร่	๑	๓	๙	
	๒) ๑,๐๐๐ - ๓,๐๐๐ ไร่	๒			
	๓) > ๓,๐๐๐ ไร่	๓			

องค์ประกอบ/ดัชนีชี้วัด	ปัจจัยชี้วัด	คะแนน (A)	น้ำหนัก (B)	คะแนนที่ได้ (A*B)	คะแนนประเมินสถานภาพ
๒. ด้านเศรษฐกิจ-สังคม					
๑) คุณค่าทางสังคม/โบราณคดี	๑) ไม่มี	๐	๒	๖	๑๐
	๒) เรืองเล่า	๑			
	๓) ตำนาน	๒			
	๔) หลักฐานโบราณคดี	๓			
๒) การใช้ประโยชน์ที่ส่งเสริมต่อการอนุรักษ์	๑) ไม่มี	๐	๓	๖	
	๒) ๑ กิจกรรม	๑			
	๓) ๒ กิจกรรม	๒			
	๔) >๒ กิจกรรม	๓			
๓) คุณค่าทางเศรษฐกิจ	๑) < ๑ น้อยกว่า ๑ ล้านบาท/ปี	๑	๒	๖	
	๒) ๑-๑๐ ล้านบาท/ปี	๒			
	๓) > ๑๐ ล้านบาท/ปี	๓			
๔) ระดับการคุกคามด้านกิจกรรมมนุษย์	๑) สูง	๐	๓	๐	
	๒) ปานกลาง	๑			
	๓) ต่ำ	๒			
	๔) ไม่มี	๓			
๓. ด้านชีวภาพ					
๑) ความหลากหลายของชนิดพรรณพืช					
๑.๑) ความหลากหลายชนิดพรรณไม้	๑) < ๑๕๐ ชนิด	๑	๓	๙	
	๒) ๑๕๐-๒๐๐ ชนิด	๒			
	๓) > ๒๐๐ ชนิด	๓			
๑.๒) ความสำคัญต่อการอนุรักษ์ของชนิดพรรณไม้					
(๑) มีพรรณไม้หายาก	๑) ไม่มี	๐	๓	๙	
	๒) มี	๓			
(๒) มีพรรณไม้ประจำถิ่น (endemic species)	๑) ไม่มี	๐	๓	๐	
	๒) มี	๓			
๑.๓) ความสำคัญต่อการอนุรักษ์ระดับชาติ					
(๑) ใกล้สูญพันธุ์อย่างยิ่ง (CR)	๑) ไม่มี	๐	๓	๐	
	๒) มี	๓			
(๒) ใกล้สูญพันธุ์ (EN)	๑) ไม่มี	๐	๓	๐	
	๒) มี	๓			
(๓) มีแนวโน้มใกล้สูญพันธุ์ (VU)	๑) ไม่มี	๐	๒	๖	
	๒) มี	๓			
๑.๔) ความสำคัญต่อการอนุรักษ์ระดับนานาชาติ					
(๑) ใกล้สูญพันธุ์อย่างยิ่ง (CR)	๑) ไม่มี	๐	๓	๐	
	๒) มี	๓			
(๒) ใกล้สูญพันธุ์ (EN)	๑) ไม่มี	๐	๓	๐	
	๒) มี	๓			
(๓) มีแนวโน้มใกล้สูญพันธุ์ (VU)	๑) ไม่มี	๐	๒	๐	
	๒) มี	๓			
๑.๕) จำนวนชนิดพันธุ์ต่างถิ่นรุกราน					
๑) ≥ ๕ ชนิด	๑) ≥ ๕ ชนิด	๑	๓	๓	
	๒) ๓-๔ ชนิด	๒			
	๓) ≤ ๒ ชนิด	๓			
๑.๖) ประเภทชนิดพันธุ์ต่างถิ่นรุกราน					
(๑) รายการ ๑ รุกรานแล้ว	๑) มี	๐	๓	๐	

องค์ประกอบ/ดัชนีชี้วัด	ปัจจัยชี้วัด	คะแนน (A)	น้ำหนัก (B)	คะแนนที่ได้ (A*B)	คะแนนประเมินสถานภาพ
	๒) ไม่มี	๓			
(๒) รายการ ๒ มีแนวโน้มนุสรุกราน	๑) มี	๐	๒	๐	
	๒) ไม่มี	๓			
๒) ความหลากหลายของสัตว์ป่า					
๒.๑) มีสัตว์ประจำถิ่น (endemic species)	๑) ไม่มีสัตว์ประจำถิ่น	๐	๓	๐	
	๒) มีสัตว์ประจำถิ่น	๓			
๒.๒) ความสำคัญต่อการอนุรักษ์ระดับชาติ					
(๑) ใกล้สูญพันธุ์อย่างยิ่ง (CR)	๑) ไม่มี	๐	๓	๙	๒๕
	๒) มี	๓			
(๒) ใกล้สูญพันธุ์ (EN)	๑) ไม่มี	๐	๒	๖	
	๒) มี	๓			
(๓) มีแนวโน้มนใกล้สูญพันธุ์ (VU)	๑) ไม่มี	๐	๑	๓	
	๒) มี	๓			
๒.๓) ความสำคัญต่อการอนุรักษ์ระดับนานาชาติ					
(๑) ใกล้สูญพันธุ์อย่างยิ่ง (CR)	๑) ไม่มี	๐	๓	๙	
	๒) มี	๓			
(๒) ใกล้สูญพันธุ์ (EN)	๑) ไม่มี	๐	๒	๖	
	๒) มี	๓			
(๓) มีแนวโน้มนใกล้สูญพันธุ์ (VU)	๑) ไม่มี	๐	๑	๓	
	๒) มี	๓			
๓) ความหลากหลายของสัตว์น้ำ					
๓.๑) ความหลากหลายชนิดพันธุ์ปลา	๑) < ๒๐ ชนิด	๑	๓	๙	
	๒) ๒๐-๓๐ ชนิด	๒			
	๓) > ๓๐ ชนิด	๓			
๓.๒) ความสำคัญต่อการอนุรักษ์					
(๑) ใกล้สูญพันธุ์อย่างยิ่ง (CR)	๑) ไม่มี	๐	๓	๐	๒๕
	๒) มี	๓			
(๒) ใกล้สูญพันธุ์ (EN)	๑) ไม่มี	๐	๓	๙	
	๒) มี	๓			
(๓) มีแนวโน้มนใกล้สูญพันธุ์ (VU)	๑) ไม่มี	๐	๒	๖	
	๒) มี	๓			
(๔) ถูกคุกคามในแหล่งที่อยู่อาศัยตามธรรมชาติ (NT)	๑) ไม่มี	๐	๒	๖	
	๒) มี	๓			
๓.๓) จำนวนชนิดพันธุ์ต่างถิ่นรุกราน	๑) ≤ ๕ ชนิด	๑	๓	๖	
	๒) ๓-๔ ชนิด	๒			
	๓) ≥ ๒ ชนิด	๓			
๓.๔) ประเภทชนิดพันธุ์ต่างถิ่นรุกราน					
(๑) รายการ ๑ รุกรานแล้ว	๑) มี	๐	๓	๐	
	๒) ไม่มี	๓			
(๒) รายการ ๒ มีแนวโน้มนรุกราน	๑) มี	๐	๒	๐	
	๒) ไม่มี	๓			
๔) ความหลากหลายของสัตว์หน้าดิน					
๑) ความหลากหลายทางชีวภาพ	๑) < ๑๕๐ ตัว/ตร.ม.	๑	๒	๖	
	๒) ๑๕๐-๓๐๐ ตัว/ตร.ม.	๒			
	๓) > ๓๐๐ ตัว/ตร.ม.	๓			
๒) จำนวนชนิดพันธุ์ต่างถิ่นรุกราน	๑) ≤ ๕ ชนิด	๑	๓	๙	
	๒) ๓-๔ ชนิด	๒			

องค์ประกอบ/ดัชนีชี้วัด	ปัจจัยชี้วัด	คะแนน (A)	น้ำหนัก (B)	คะแนนที่ได้ (A*B)	คะแนนประเมินสถานภาพ
	๓) ≥ 2 ชนิด	๓			
๓) ประเภทชนิดพันธุ์ต่างถิ่นรุกราน					
(๑) รายการ ๑ รุกรานแล้ว	๑) มี	๐	๓	๙	
	๒) ไม่มี	๓			
(๒) รายการ ๒ มีแนวโน้มรุกราน	๑) มี	๐	๒	๖	
	๒) ไม่มี	๓			
(๓) รายการ ๓ รุกรานในประเทศอื่น	๑) มี	๐	๑	๓	
	๒) ไม่มี	๓			
รวม				๒๕๔	๑๐๐

การประเมินสถานภาพพื้นที่ชุ่มน้ำที่คณะอนุกรรมการการจัดการพื้นที่ชุ่มน้ำเห็นชอบทั้งนี้เพื่อให้ระดับผลคะแนนที่ได้จากการประเมิน สามารถระบุระดับความสำคัญของพื้นที่ชุ่มน้ำ ได้แก่ พื้นที่ชุ่มน้ำที่มีความสำคัญระดับท้องถิ่น พื้นที่ชุ่มน้ำที่มีความสำคัญระดับชาติ และพื้นที่ชุ่มน้ำที่มีความสำคัญระดับนานาชาติ ได้กำหนดแนวทางการให้คะแนน ในองค์ประกอบหลัก ได้แก่ องค์ประกอบทางกายภาพ องค์ประกอบ ด้านเศรษฐกิจ-สังคม และองค์ประกอบทางชีวภาพ โดยการคัดเลือกดัชนีชี้วัดบางตัวและการเพิ่มเติมระดับคะแนนประเมินสถานภาพ ดังนี้

องค์ประกอบ	ระดับคะแนนประเมินสถานภาพ
๑) องค์ประกอบทางกายภาพ	๑๐
๒) ด้านเศรษฐกิจ-สังคม	๑๐
๓) ความหลากหลายทางชีวภาพ	
๓.๑) ความหลากหลายของชนิดพรรณพืช - พรรณไม้หายากและมีความสำคัญต่อการอนุรักษ์ระดับชาติ	๓๐
๓.๒) ความหลากหลายของสัตว์ป่า - ความสำคัญต่อการอนุรักษ์ระดับชาติ	๒๕
๓.๓) ความหลากหลายของสัตว์น้ำ - ความสำคัญต่อการอนุรักษ์ระดับชาติ	๒๕
รวม	๑๐๐

โดยมีผลการจัดลำดับความสำคัญ ดังนี้

ลำดับความสำคัญของพื้นที่ชุ่มน้ำ	ระดับคะแนนประเมินสถานภาพ
๑) ระดับท้องถิ่น	๐-๒๐
๒) ระดับชาติ	๒๐-๗๐
๓) ระดับนานาชาติ	> ๗๐

ผลการประเมินสถานภาพพื้นที่ชุ่มน้ำแม่น้ำบางปะกง ตามเกณฑ์การพิจารณาลำดับความสำคัญพื้นที่ชุ่มน้ำของไทยที่คณะอนุกรรมการการจัดการพื้นที่ชุ่มน้ำเห็นชอบ จากการประชุมครั้งที่ ๓/๒๕๕๗ วันที่ ๒๙ กันยายน ๒๕๕๗ พบว่า มีคะแนนรวมทั้งสิ้น ๑๐๐ คะแนน (จากคะแนนเต็ม ๑๐๐ คะแนน) ดังนั้นพื้นที่ชุ่มน้ำแม่น้ำบางปะกง จัดลำดับความสำคัญอยู่ใน “ระดับนานาชาติ”

๘. การติดตามตรวจสอบพื้นที่ชุ่มน้ำ

การประเมินระดับการคุกคามของพื้นที่ชุ่มน้ำคณะผู้ศึกษาได้กำหนดระดับการคุกคามพื้นที่ชุ่มน้ำตามแนวทางของสำนักงานนโยบายและแผนทรัพยากรธรรมชาติและสิ่งแวดล้อม (๒๕๕๙) ซึ่งได้กำหนดระดับการคุกคามพื้นที่ชุ่มน้ำออกเป็น ๓ ระดับ ได้แก่ ระดับวิกฤตอย่างยิ่ง (Severely Critical) ระดับวิกฤต (Critical) และระดับใกล้วิกฤต (Near Critical) โดยมีเกณฑ์ที่ใช้ในการติดตามตรวจสอบพื้นที่ชุ่มน้ำ ทั้งสิ้น ๑๙ เกณฑ์ ประกอบด้วยเกณฑ์ทางด้านกายภาพ ๗ เกณฑ์ เกณฑ์ทางด้านชีวภาพ ๙ เกณฑ์ และเกณฑ์ทางด้านสังคม ๓ เกณฑ์ ในจำนวนนี้เป็นเกณฑ์ที่ใช้ในการประเมินสถานภาพพื้นที่ชุ่มน้ำ ณ เวลาปัจจุบัน จำนวน ๙ เกณฑ์ และมีเกณฑ์ที่ใช้ในการติดตามตรวจสอบพื้นที่ชุ่มน้ำในอนาคตอีก ๕ ปี จำนวน ๑๐ เกณฑ์

อย่างไรก็ตาม ในการประเมินครั้งนี้ได้ใช้เฉพาะเกณฑ์ที่ใช้ในการประเมินสถานภาพพื้นที่ชุ่มน้ำ ณ เวลาปัจจุบัน จำนวน ๙ เกณฑ์ เนื่องจากพื้นที่ชุ่มน้ำที่มีการศึกษาไม่เคยมีการประเมินระดับการคุกคามไว้ก่อน โดยมีประเมินดังรายละเอียดของระดับการคุกคามพื้นที่ชุ่มน้ำในตารางที่ ๑๒

ตารางที่ ๑๒ เกณฑ์การประเมินระดับการคุกคามพื้นที่ชุ่มน้ำ

เกณฑ์การประเมิน	ระดับการคุกคาม			ผลการประเมิน	การแปลผลการประเมิน
	วิกฤตอย่างยิ่ง (Severely Critical)	วิกฤต (Critical)	ใกล้วิกฤต (Near Critical)		
A. ด้านกายภาพ					
i. จำนวนพื้นที่ชุ่มน้ำที่มีลักษณะที่เป็นเอกลักษณ์ในประเทศ*	๑	๒	๓	>๓ พื้นที่	ปกติ
ii. การลดลงของพื้นที่ชุ่มน้ำในรอบ ๕ ปี (ร้อยละ)	≥ ๑๕	๑๐-๑๔	๕-๙	ไม่ได้ประเมิน	-
iii. สัดส่วนการใช้ที่ดินในพื้นที่ชุ่มน้ำที่เกิดจากกิจกรรมมนุษย์ (ร้อยละ)*	≥ ๕๐	๔๐-๔๙	๓๐-๓๙	ไม่ได้ประเมิน	-
iv. การเปลี่ยนแปลงพื้นที่ชุ่มน้ำที่ไม่เป็นไปในแนวทางอนุรักษ์ในรอบ ๕ ปี (ร้อยละ)	≥ ๑๕	๑๐-๑๔	๕-๙	ไม่ได้ประเมิน	-
v. การเปลี่ยนแปลงการใช้ที่ดินในพื้นที่ชุ่มน้ำบริเวณที่ราบน้ำท่วมถึงที่ไม่เป็นไปในแนวทางอนุรักษ์ในรอบ ๕ ปี (ร้อยละ)	≥ ๑๕	๑๐-๑๔	๕-๙	ไม่ได้ประเมิน	-
vi. จำนวนปีที่ปริมาณน้ำที่ต่ำกว่าเกณฑ์มาตรฐานเพื่อรักษาระบบนิเวศในพื้นที่ชุ่มน้ำในรอบ ๕ ปี	๓	๒	๑	ไม่ได้ประเมิน	-
vii. ระดับมาตรฐานคุณภาพน้ำในพื้นที่ชุ่มน้ำ*	ประเภทที่ ๕	ประเภทที่ ๔	ประเภทที่ ๓	ประเภทที่ ๒	ปกติ
B. ด้านชีวภาพ					
i. การลดลงของชนิดปลาในรอบ ๕ ปี (ร้อยละ)	≥ ๑๕	๑๐-๑๔	๕-๙	ร้อยละ ๑๕	วิกฤตอย่างยิ่ง
ii. การลดลงของปริมาณหรือผลผลิตของปลาในรอบ ๕ ปี (ร้อยละ)	≥ ๑๕	๑๐-๑๔	๕-๙	ร้อยละ ๑๐	วิกฤต
iii. การลดลงของปริมาณนกน้ำในรอบ ๕ ปี (ร้อยละ)	≥ ๑๕	๑๐-๑๔	๕-๙	ไม่ได้ประเมิน	-
iv. การลดลงของชนิดสัตว์ที่ถูกคุกคาม (threatened species) ในรอบ ๕ ปี (ชนิด)	๓	๒	๑	ไม่ได้ประเมิน	-
v. การลดลงของชนิดพรรณพืชที่ถูกคุกคาม (threatened species) ในรอบ ๕ ปี (ชนิด)	๓	๒	๑	ไม่ได้ประเมิน	-
vi. การลดลงของชนิดปลาที่ถูกคุกคาม (threatened species) ในรอบ ๕ ปี (ชนิด)	๓	๒	๑	๒ ชนิด	วิกฤต

เกณฑ์การประเมิน	ระดับการคุกคาม			ผลการประเมิน	การแปลผล การประเมิน
	วิกฤตอย่างยิ่ง (Severely Critical)	วิกฤต (Critical)	ใกล้วิกฤต (Near Critical)		
vii. คะแนนการคุกคามพื้นที่ชุ่มน้ำของชนิดพรรณพืชต่างถิ่นรุกรานที่มีคะแนนสูงที่สุด*	๗-๙	๔-๖	๑-๓	ผักตบชวา คะแนน = ๙	วิกฤตอย่างยิ่ง
viii. การปกคลุมพื้นที่ของพืชต่างถิ่นรุกรานในพื้นที่ชุ่มน้ำ (ร้อยละ)*	๗๐	๖๐	๕๐	< ร้อยละ ๕๐	ปกติ
ix. ระดับคะแนนเฉลี่ย ASPT ของสัตว์หน้าดิน*	๑-๒	๓-๔	๕-๖	๕ คะแนน	ใกล้วิกฤต
C. ด้านสังคม					
i. สัดส่วนครัวเรือนที่ถือครองที่ดินในพื้นที่ชุ่มน้ำโดยมิชอบ (ร้อยละ)*	≥ ๕๐	๓๐-๔๙	๒๐-๒๙	< ร้อยละ ๒๐	ปกติ
ii. สถิติการละเมิดกฎระเบียบ/กฎหมาย (จำนวนครั้ง/พื้นที่/ปี)*	๓๐	๒๐	๑๐	< ๑๐ ครั้ง	ปกติ
iii. กิจกรรม/โครงการการบริหารจัดการพื้นที่ชุ่มน้ำที่ขัดแย้งกับแนวทางอนุรักษ์พื้นที่ชุ่มน้ำ*	๓	๒	๑	๒ กิจกรรม	วิกฤต

หมายเหตุ * หมายถึง เกณฑ์ประเมินระดับการคุกคามพื้นที่ชุ่มน้ำที่สามารถใช้ประเมินได้ ณ เวลาปัจจุบัน

ผลการประเมินระดับการคุกคามพื้นที่ชุ่มน้ำ

ผลการประเมินพบว่าพื้นที่ชุ่มน้ำแม่น้ำบางปะกง มีรายละเอียดดังนี้

- ๑) วิกฤตอย่างยิ่ง (SC: Severely Critical) จำนวน ๒ เกณฑ์ คือ
 - (๑) B i. การลดลงของชนิดปลาในรอบ ๕ ปี (ลดลงมากถึง ร้อยละ ๑๕)
 - (๒) B vii. คะแนนการคุกคามพื้นที่ชุ่มน้ำของชนิดพรรณพืชต่างถิ่นรุกรานที่มีคะแนนสูงที่สุด* (ผักตบชวา คะแนน = ๙)
- ๒) อยู่ในภาวะวิกฤต (CR: Critical) จำนวน ๓ เกณฑ์ คือ
 - (๑) B ii. การลดลงของปริมาณหรือผลผลิตของปลาในรอบ ๕ ปี (ร้อยละ) (ลดลงร้อยละ ๑๐)
 - (๒) B vi. การลดลงของชนิดปลาที่ถูกคุกคาม (threatened species) ในรอบ ๕ ปี (ชนิด) (ลดลง ๒ ชนิด)
 - (๓) C iii. กิจกรรม/โครงการการบริหารจัดการพื้นที่ชุ่มน้ำที่ขัดแย้งกับแนวทางอนุรักษ์พื้นที่ชุ่มน้ำ (๒ กิจกรรม)
- ๓) อยู่ในภาวะใกล้วิกฤต (NC: Near Critically) จำนวน ๑ เกณฑ์ คือ
 - (๑) B ix. ระดับคะแนนเฉลี่ย ASPT ของสัตว์หน้าดิน*

สรุปผลการติดตามตรวจสอบพื้นที่ชุ่มน้ำ โดยใช้เกณฑ์การประเมินระดับการคุกคามพื้นที่ชุ่มน้ำ พบว่า เกณฑ์การประเมิน บ่งชี้การคุกคามทั้ง ๓ ระดับ ได้แก่ วิกฤตอย่างยิ่ง วิกฤต และใกล้วิกฤต อย่างไรก็ตามในการติดตามตรวจสอบพื้นที่ชุ่มน้ำได้ยึดถือระดับการคุกคามสูงที่สุดเป็นผลการติดตามตรวจสอบพื้นที่ชุ่มน้ำ ซึ่งพบว่า พื้นที่ชุ่มน้ำแม่น้ำบางปะกง “อยู่ในภาวะวิกฤตอย่างยิ่ง”