

## ผลการศึกษสถานภาพของพื้นที่ชุ่มน้ำ

### ๑. ด้านกายภาพ

#### ๑) ขอบเขตและขนาดพื้นที่

พื้นที่ชุ่มน้ำเกาะระ เกาะพระทอง ครอบคลุมพื้นที่โดยอ้างอิงตามทะเบียนพื้นที่ชุ่มน้ำที่มีความสำคัญระดับนานาชาติของประเทศไทย (สำนักงานนโยบายและแผนสิ่งแวดล้อม, ๒๕๔๒) อยู่ในอำเภอกระบุรี และอำเภอตะกั่วป่า จังหวัดพังงา มีพื้นที่รวม ๑๙,๖๔๘ เฮกตาร์ หรือ ๑๒๒,๘๐๐ ไร่ พื้นที่ชุ่มน้ำเกาะระ-เกาะพระทองประกอบไปด้วยเกาะต่างๆ ที่อยู่ติดทะเลอันดามัน ได้แก่ เกาะระ เกาะคอเขา เกาะพระทอง เกาะปลิง-เกาะพ้อตา เกาะลูกตุ้ม เกาะทุ่งนางดำ และมีเกาะขนาดเล็กต่างๆ ที่อยู่ในพื้นที่ป่าชายเลนจำนวน ๓๗ เกาะ (รูปที่ ๑) ได้รับการขึ้นทะเบียนเป็นพื้นที่ชุ่มน้ำที่มีความสำคัญระหว่างประเทศ เป็นลำดับที่ ๒๑๕๓ ในวันที่ ๑๒ สิงหาคม ๒๕๕๖ ดังแสดงในรูปที่ ๑

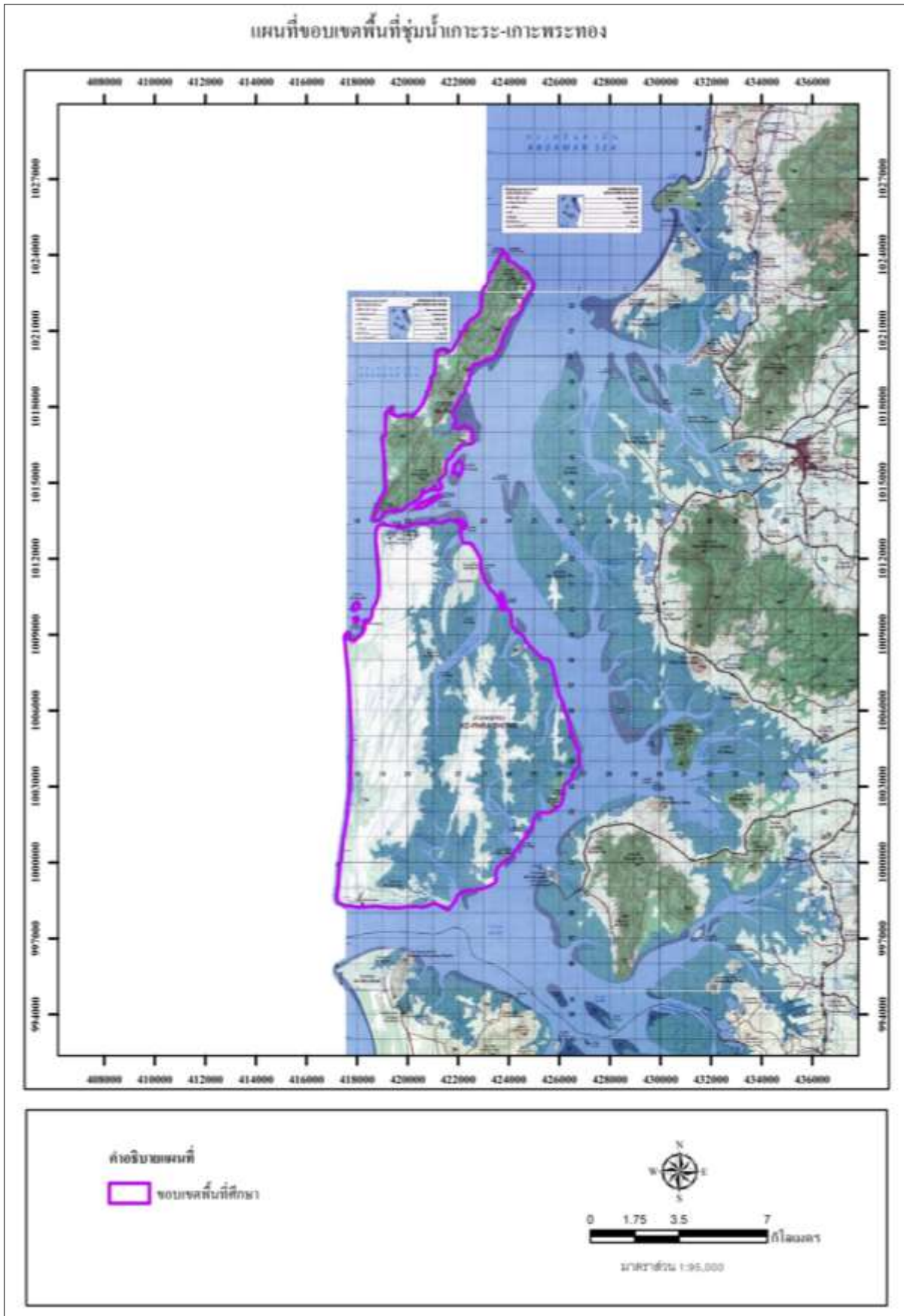
#### ๒) ลักษณะภูมิประเทศ

ลักษณะภูมิประเทศของพื้นที่ชุ่มน้ำเกาะระ-เกาะพระทอง มีลักษณะเป็นเกาะ ประกอบด้วย ๒ เกาะ ดังแสดงในรูปที่ ๒ มีรายละเอียดดังนี้

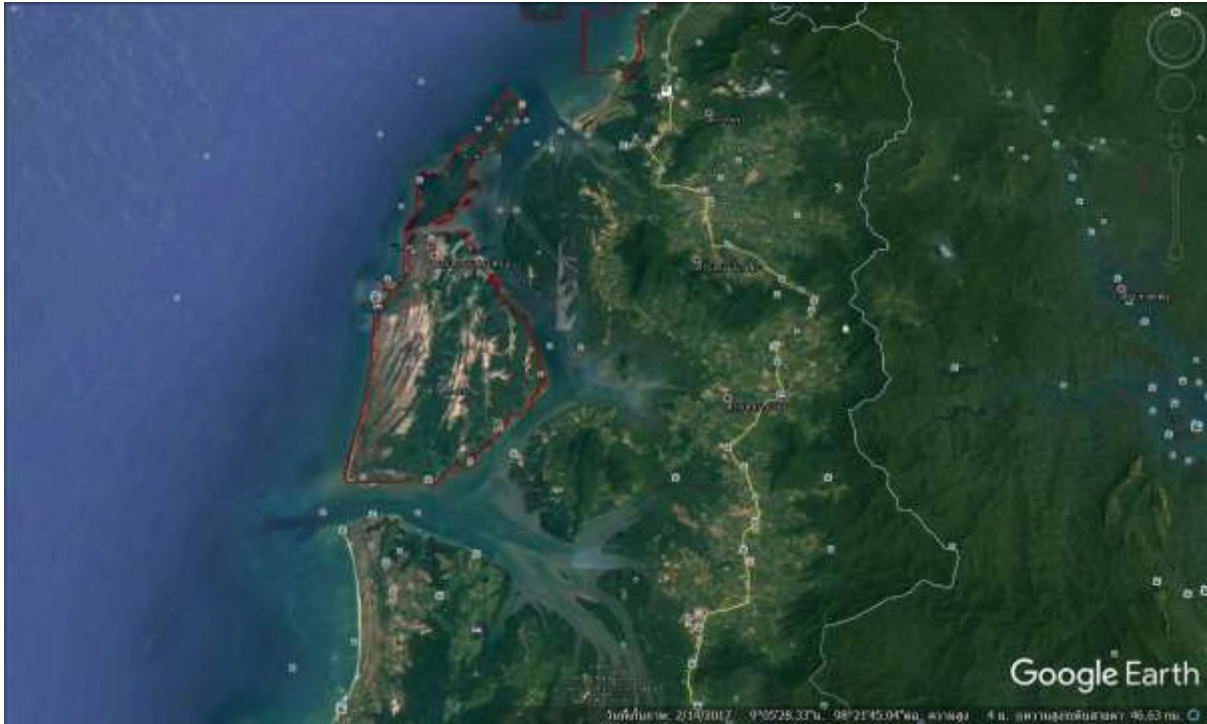
เกาะพระทอง มีลักษณะเป็นที่ราบสันดอนทราย เกิดจากการทับถมของตะกอนที่ได้รับอิทธิพลจากคลื่นลมและกระแสน้ำในทะเล นอกจากนั้นยังเกิดจากการทับถมของตะกอนที่ถูกชะล้างมาจากแนวเทือกเขาภูเก็ตพัดพาเคลื่อนที่มาตามแม่น้ำและลำคลองสายต่างๆ มารวมกันบริเวณนี้ ตัวเกาะมีลำคลองหลายสายไหลตัดผ่านเข้าไปในตัวเกาะ เช่น คลองชาด คลองห้างสูง คลองปีหลัง คลองสะยาเหนือ คลองสะยาใต้ ในด้านพืชพันธุ์พบว่าบนเกาะพระทอง ประกอบด้วย สังคมพืชทั้งที่เป็นป่าชายเลน ป่าชายหาด ป่าพรุ และทุ่งหญ้าสลับป่าเสม็ด

เกาะระ เป็นเกาะที่วางตัวในแนวทิศเหนือ-ใต้ มีความลาดชันสูงมียอดเขาสูงจากระดับน้ำทะเล ๒๓๕ เมตร ด้านทิศตะวันตกมีหาดทรายเป็นแนวยาวด้านทิศเหนือและทิศใต้เป็นแหล่งที่มีแนวปะการังน้ำตื้นที่สมบูรณ์ เป็นเกาะที่มีพื้นที่ราบและเคยผ่านการทำเหมืองแร่มาก่อนทำให้ดินเป็นทรายไม่เหมาะทำการเกษตรกรรม ด้านตะวันออกของเกาะพื้นที่ส่วนใหญ่ของเกาะเป็นป่าชายเลนมีลำคลองผ่ากลางพื้นที่ในแนวเหนือ-ใต้ เป็นเกาะที่มีเต่าขึ้นมาวางไข่มากบริเวณชายหาดด้านทิศตะวันตก

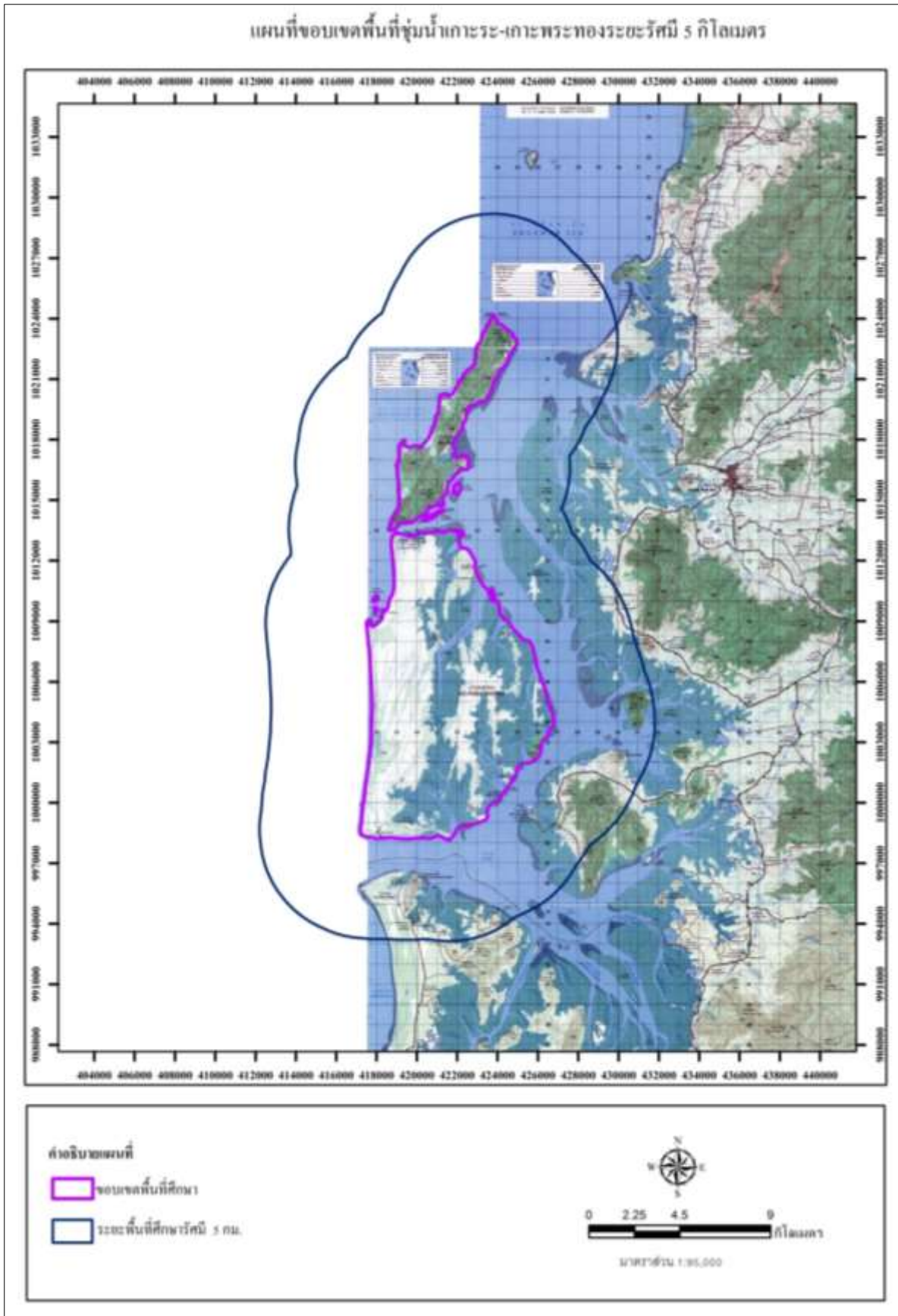
ขอบเขตการศึกษาข้อมูลทางกายภาพได้กำหนดขอบเขตพื้นที่ศึกษาครอบคลุมระยะรัศมีตามหลักเกณฑ์ ขั้นตอน และแนวทางการจัดทำและพิจารณารายงานการวิเคราะห์ผลกระทบสิ่งแวดล้อมตามมติคณะรัฐมนตรี เมื่อวันที่ ๓ พฤศจิกายน ๒๕๕๒ โดยกำหนดเป็นพื้นที่ศึกษาโดยรอบในระยะ ๕ กิโลเมตร ดังแสดงในรูปที่ ๓



**รูปที่ ๑** ขอบเขตพื้นที่ชุ่มน้ำเกาะระ-เกาะพระทอง



รูปที่ ๒ ลักษณะภูมิประเทศของพื้นที่ชุ่มน้ำเกาะกระ-เกาะพระทอง



รูปที่ ๓ พื้นที่ชุ่มน้ำเกาะระ-เกาะพระทองในระยะ ๕ กิโลเมตร

๓) ทรัพยากรดิน

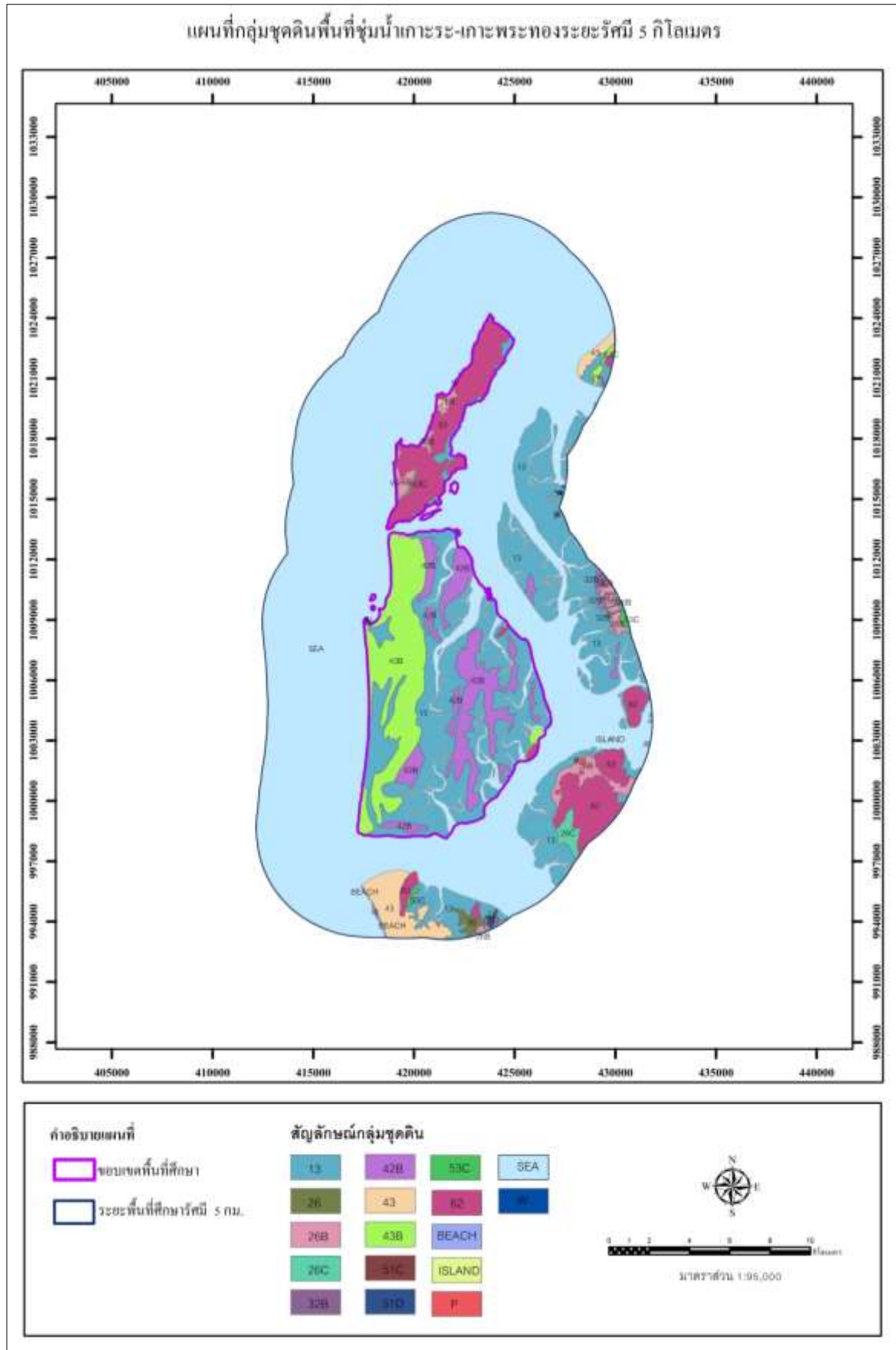
จากข้อมูลกลุ่มชุดดินของกรมพัฒนาที่ดิน นำมาวิเคราะห์ด้วยโปรแกรม Quantum GIS โดยซ้อนทับกับขอบเขตพื้นที่ชุ่มน้ำเขตพื้นที่ศึกษาในระยะ ๕ กิโลเมตร ผลการวิเคราะห์พบว่ากลุ่มชุดดินที่พบบริเวณพื้นที่ชุ่มน้ำเกาะระ-เกาะพระทอง ประกอบด้วย ๘ กลุ่มชุดดิน ได้แก่ กลุ่มชุดดินที่ ๑๓, ๒๖, ๓๒, ๔๒, ๔๓, ๕๑, ๕๓ และ ๖๒ (รายละเอียดในภาคผนวกที่ ๑) และพื้นที่เบ็ดเตล็ด ได้แก่ ชายหาด (BEACH) เกาะ (ISLAND) ทะเล (SEA) แหล่งน้ำ (W) และบ่อ (P) รายละเอียดดังแสดงในตารางที่ ๑ และรูปที่ ๔ ดังนี้

ตารางที่ ๑ กลุ่มชุดดินในพื้นที่ชุ่มน้ำเกาะระ-เกาะพระทอง

กลุ่มชุดดิน	เนื้อที่ (ไร่)	สัดส่วนพื้นที่ (ร้อยละ)
๑๓	๖๑,๕๓๗	๑๘.๗๔
๒๖	๖๑๙	๐.๑๙
๒๖B	๓,๖๑๙	๑.๑๐
๒๖C	๙๔๐	๐.๒๙
๓๒B	๓๖๔	๐.๑๑
๔๒B	๑๒,๓๒๒	๓.๗๕
๔๓	๔,๔๕๒	๑.๓๖
๔๓B	๑๕,๑๕๑	๔.๖๑
๕๑C	๓	๐.๐๐
๕๑D	๑๗๕	๐.๐๕
๕๓C	๔๕๙	๐.๑๔
๖๒	๑๗,๒๔๓	๕.๒๕
BEACH	๑๒๐	๐.๐๔
ISLAND	๑๗	๐.๐๑
P	๘๗	๐.๐๓
SEA	๒๑๐,๘๖๒	๖๔.๒๑
W	๔๓๕	๐.๑๓
<b>รวม</b>	<b>๓๒๘,๔๐๕</b>	<b>๑๐๐.๐๐</b>

ที่มา: กรมพัฒนาที่ดิน (๒๕๕๙)





รูปที่ ๔ กลุ่มชุดดินในพื้นที่ชุ่มน้ำเกาะระ-เกาะพระทอง

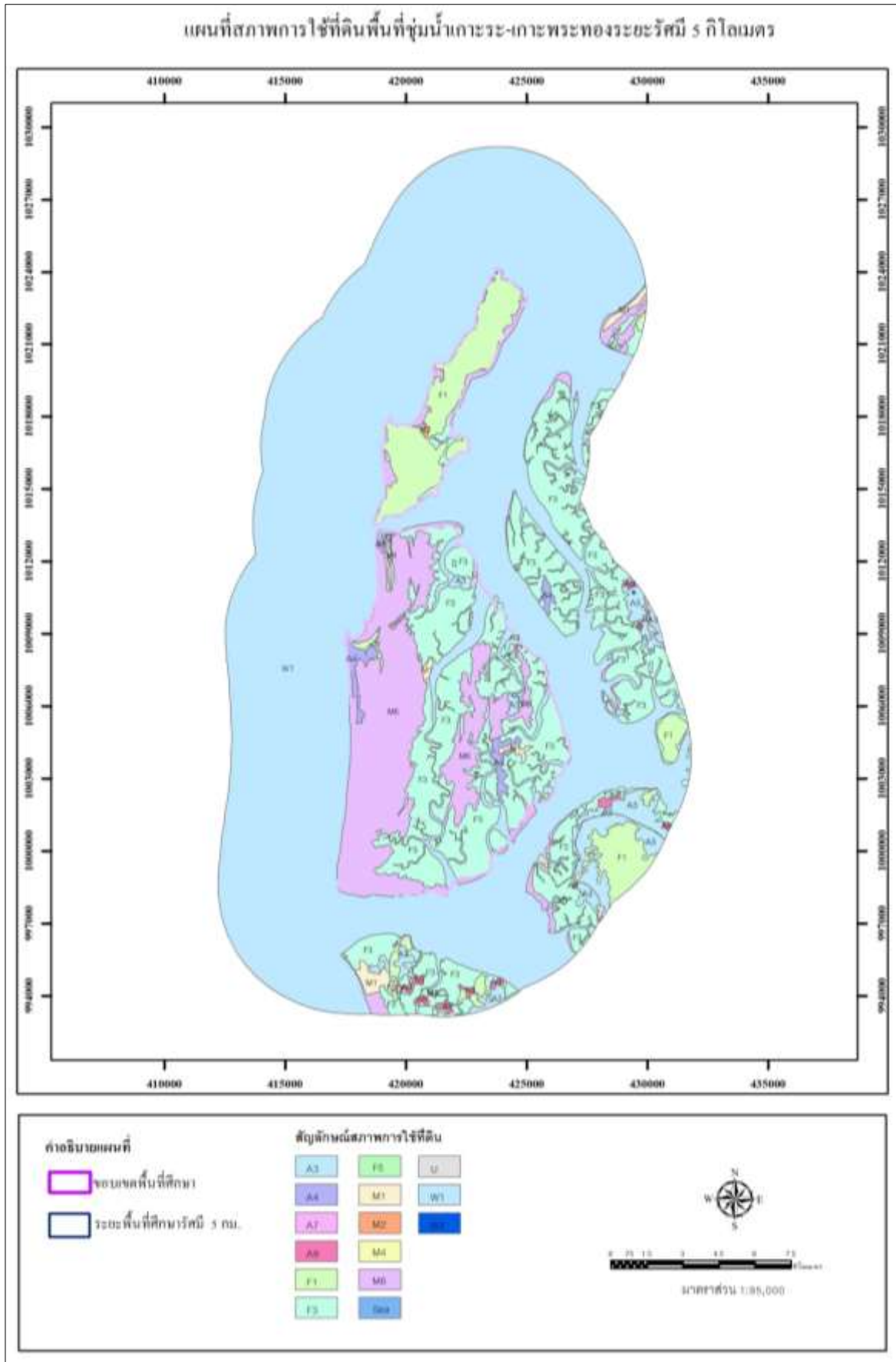
#### ๔) การใช้ประโยชน์ที่ดิน

จากการศึกษาและวิเคราะห์ข้อมูลสภาพการใช้ประโยชน์ที่ดินของกรมพัฒนาที่ดิน ปี พ.ศ. ๒๕๕๙ ในรัศมี ๕ กิโลเมตรจากพื้นที่ศึกษา พบว่า การใช้ประโยชน์ที่ดินส่วนใหญ่ในพื้นที่ชุ่มน้ำเกาะระ-เกาะพระทอง คือ ทะเล เนื้อที่ ๑๑๐,๒๒๙ ไร่ (คิดเป็นสัดส่วน ๓๓.๕๖ ของพื้นที่ทั้งหมด) รองลงมา ได้แก่ แม่น้ำลำคลอง หนอง บึง โดยมีเนื้อที่ ๙๗,๒๐๓ ไร่ ป่าชายเลน มีเนื้อที่ ๕๘,๙๖๗ และหาดทรายเนื้อที่ ๓๒,๑๙๐ ไร่ ตามลำดับ ที่เหลือเป็นป่าดิบ ไม้ผล ไม้ยืนต้น ชุมชนและสิ่งก่อสร้าง สถานที่เพาะเลี้ยงสัตว์น้ำ รายละเอียดดังแสดงในตารางที่ ๒ และรูปที่ ๕

ตารางที่ ๒ สภาพการใช้ที่ดินในพื้นที่ชุ่มน้ำเกาะระ-เกาะพระทอง

สัญลักษณ์	สภาพการใช้ที่ดิน	เนื้อที่ (ไร่)	สัดส่วนพื้นที่ (ร้อยละ)
A๓	ไม้ผล	๘,๒๔๘	๒.๕๑
A๔	ไม้ยืนต้น	๑,๙๙๖	๐.๖๑
A๗	โรงเรียนเลี้ยงสัตว์	๓	๐.๐๐
A๙	สถานที่เพาะเลี้ยงสัตว์น้ำ	๙๑๕	๐.๒๘
F๑	ป่าดิบ	๑๖,๒๑๒	๔.๙๔
F๓	ป่าชายเลน	๕๘,๙๖๗	๑๗.๙๖
F๕	ป่าปลูก	๕๒	๐.๐๒
M๑	ทุ่งหญ้า	๑,๕๖๘	๐.๔๘
M๒	ที่ลุ่ม	๘๘	๐.๐๓
M๔	บ่อลูกวัง	๑๐	๐.๐๐
M๖	หาดทราย	๓๒,๑๙๐	๙.๘๐
Sea	ทะเล	๑๑๐,๒๒๙	๓๓.๕๖
U	ชุมชนและสิ่งก่อสร้าง	๗๑๔	๐.๒๒
W๑	แม่น้ำลำคลอง หนอง บึง	๙๗,๒๐๓	๒๙.๖๐
W๒	สระน้ำ บ่อน้ำ คลอง	๑๐	๐.๐๐
รวม		๓๒๘,๔๐๕	๑๐๐.๐๐

ที่มา: กรมพัฒนาที่ดิน (๒๕๕๙)



**รูปที่ ๕** สภาพการใช้ที่ดินในพื้นที่ชุ่มน้ำเกาะระ-เกาะพระทอง



## ๒. ด้านชีวภาพ

### ๑) ทรัพยากรป่าไม้

จากการสำรวจและรวบรวมข้อมูลทรัพยากรป่าไม้บริเวณพื้นที่ชุ่มน้ำเกาะระ-เกาะพระ พบพรรณไม้รวม ๓๙๘ ชนิด จาก ๓๐๑ สกุล ๑๐๘ วงศ์ (ตารางภาคผนวกที่ ๒) เป็นพรรณไม้ที่นำเข้าไปปลูก ๑๙ ชนิด เช่น มะม่วงหิมพานต์ *Anacardium occidentale* L. ชมพูพันธุ์ทิพย์ *Tabebuia rosea* (Bertol.) DC. สนประดิพัทธ์ *Casuarina junghuhniana* Miq. ยางพารา *Hevea brasiliensis* (Kunth) Müll.Arg. ราชพฤกษ์ *Cassia fistula* L. หางนกยูงฝรั่ง *Delonix regia* (Bojer ex Hook.) Raf. กระถินณรงค์ *Acacia auriculaeformis* A.Cunn. ex Benth. และยูคาลิป *Eucalyptus camaldulensis* Dehnh. มะพร้าว *Cocos nucifera* L. var. *nucifera* และปาล์มน้ำมัน *Elaeis guineensis* Jacq.

พบพืชหายากที่มีความสำคัญต่อการอนุรักษ์ระดับชาติ ๗ ชนิด ได้แก่ นมแมว *Uvaria siamensis* (Scheff.) L.L.Zhou, Y.C.F.Su & R.M.K.Saunders ทรายดำ *Hopea oblongifolia* Dyer ลำบิดตง *D. filipendulata* Piere ex Lecomte หันช้าง *Knema andamanica* (Warb.) W.J. de Wilde subsp. *peninsularis* W.J. de Wilde เงาะป่า *Nephelium maingayi* Hiern ไม้เลื้อย *Maclurochloa montana* (Ridl.) K.M.Wong และข้างไห้ *Borassodendron machadonis* (Ridl.) Becc.

พบพืชหายากที่มีความสำคัญต่อการอนุรักษ์ระดับนานาชาติ ๔ ชนิด คือ ยางยูง *Dipterocarpus grandiflorus* (Blanco) Blanco ยางมันหมู *D. kerrii* King ไช้เขียว *Parashorea stellata* Kurz และข้างไห้ *Borassodendron machadonis* (Ridl.) Becc.

พบพืชถิ่นเดียว ๑ ชนิด คือ หันช้าง *Knema andamanica* (Warb.) W.J. de Wilde subsp. *peninsularis* W.J. de Wilde

พบพืชต่างถิ่นที่รุกรานรายการ ๑ จำนวน ๑๑ ชนิด ได้แก่ หงอนไก่ไทย *Celosia argentea* L. สาบเสือ *Chromolaena odorata* (L.) R.M.King & H.Rob. ขี้เหล็กย่าน *Mikania cordata* (Burm.f.) B.L.Rob. หญ้าหาง *Euphorbia heterophylla* L. แมงลักคา *Hyptis suaveolens* (L.) Poit. กระถิน *Leucaena leucocephala* (Lam.) de Wit ไมยราบยักษ์ *Mimosa pigra* L. หญ้าคา *Imperata cylindrica* (L.) P.Beauv. หญ้าขจรจบ *Pennisetum polystachyon* (L.) Schult. สาหร่ายหางกระรอก *Hydrilla verticillata* (L.f.) Royle และผักตบชวา *Eichhornia crassipes* (Mart.) Solms พบพืชต่างถิ่นที่รุกรานรายการ ๒ จำนวน ๒ ชนิด ผักขมหนาม *Amaranthus spinosus* L. และตะขบฝรั่ง *Muntingia calabura* L.

### ๒) ทรัพยากรสัตว์ป่า

พื้นที่ชุ่มน้ำเกาะระ-เกาะพระทอง เป็นแหล่งที่อยู่อาศัยที่สำคัญของสัตว์ โดยเฉพาะสัตว์จำพวกนกน้ำ ได้รับการจัดเป็นพื้นที่สำคัญเพื่อการอนุรักษ์นก (IBA) ในประเทศไทยอันดับที่ TH๐๔๖ จากการสำรวจและรวบรวมข้อมูลทรัพยากรสัตว์ป่า พบว่า มีสัตว์ป่าที่ได้รับการจัดสถานภาพตามการจัดของสำนักงานนโยบายและแผนสิ่งแวดล้อมและทรัพยากรธรรมชาติ (Nabhitabhata & Chan-ard ๒๐๐๕) และ IUCN (๒๐๑๗) อย่างน้อย ๙ ชนิด เป็นสัตว์ป่าที่มีสถานภาพด้านการอนุรักษ์ของสัตว์ป่าที่เกี่ยวข้องกับเกณฑ์การจัดสถานภาพพื้นที่ชุ่มน้ำที่มีความสำคัญระหว่างประเทศ ประกอบด้วยสัตว์เลี้ยงลูกด้วยนม ๔ ชนิด สัตว์จำพวกนก ๑ ชนิด และสัตว์เลื้อยคลาน ๔ ชนิด ดังรายละเอียดในตารางที่ ๓

**ตารางที่ ๓** ชนิดสัตว์ที่มีความสำคัญและอยู่ในเกณฑ์วินิจฉัยสำหรับกำหนดพื้นที่ชุ่มน้ำที่มีความสำคัญระหว่างประเทศ

ลำดับ	ชื่อพื้นเมือง	ชื่อสามัญ	ชื่อวิทยาศาสตร์	สถานภาพการอนุรักษ์*	
				ระดับโลก	ระดับประเทศ
<b>สัตว์เลี้ยงลูกด้วยนม</b>					
๑.	พะยูน	Dugon	<i>Dugong dugon</i>	VU	CR
๒.	โลมาปากขวด	Indo-pacific Bottlenose Dolphin	<i>Tursiops aduncus</i>	DD	VU
๓.	ค่างแว่นถิ่นใต้	Dusky Leaf-monkey	<i>Trachypithecus obscurus</i>	NT	VU
๔.	กวางป่า	Sambar	<i>Rusa unicolor</i>	VU	EN
<b>สัตว์จำพวกนก</b>					
๑.	นกตะกรุม	Lesser Adjutant	<i>Leptoptilos javanicus</i>	VU	CR
<b>สัตว์เลื้อยคลาน</b>					
๑.	เต่ามะเฟือง	Leatherback	<i>Dermochelys coriacea</i>	VU	CR
๒.	เต่าตะนุ	Green Turtle	<i>Chelonia mydas</i>	EN	CR
๓.	เต่าหญ้า	Olive Ridley	<i>Lepidochelys olivacea</i>	VU	CR
๔.	เต่ากระ	Hawksbill Turtle	<i>Eretmochelys imbricata</i>	CR	CR

หมายเหตุ: สถานภาพระดับชาติ (Nabhitabhata & Chan-Ard ๒๐๐๕; Sanguansombat ๒๐๐๕)

สถานภาพระดับโลก (IUCN ๒๐๑๗)

CR = สถานภาพใกล้สูญพันธุ์อย่างยิ่ง

NT = สถานภาพใกล้ถูกคุกคาม

EN = สถานภาพใกล้สูญพันธุ์

LC = สถานภาพเป็นกังวลน้อยที่สุด

VU = สถานภาพมีแนวโน้มใกล้สูญพันธุ์

DD = สถานภาพข้อมูลไม่เพียงพอ

**๓) ทรัพยากรปลา**

จากการสำรวจและรวบรวมข้อมูลทรัพยากรปลาในพื้นที่ชุ่มน้ำหมู่เกาะระ-เกาะพระทอง จำนวน ๔ จุดสำรวจ (ตารางที่ ๔ และรูปที่ ๗) พบปลาทั้งสิ้น ๑๓๐ ชนิด จาก ๖๑ วงศ์ (ตารางภาคผนวกที่ ๓) สถานภาพของปลาในพื้นที่ชุ่มน้ำเกาะระ-เกาะพระทอง จากการตรวจสอบสถานภาพของปลาที่พบในการศึกษาพบปลาที่ติดสถานภาพของ IUCN Redlist of Threatened Species (๒๐๑๖) และสถานภาพของ Thailand red data: Fishes (Vidthayanon, ๒๐๐๕) จำนวน ๔ ชนิด โดยเป็นชนิดที่เกือบอยู่ในข่ายใกล้การสูญพันธุ์ (VU-Vulnerable species) ได้แก่ ปลาฉลามหูดำ *Carcharhinus sorrah* (Muller & Henle, ๑๘๓๘), ปลาดุกด้าน *Clarias batrachus* (Linnaeus, ๑๗๕๘), ปลาดุกลำพัน *Clarias nieuhofii* Valenciennes, ๑๘๔๐ และปลากดทะเล *Netuma thalassina* (Rüppell, ๑๘๓๗)

นอกจากนี้พบปลาชนิดพันธุ์ต่างถิ่นที่รุกรานแล้วคือ ปลานิล *Oreochromis niloticus* (Linnaeus, ๑๗๕๘)

**ตารางที่ ๔** ตำแหน่งพิกัดจุดเก็บตัวอย่างทรัพยากรปลาและสัตว์หน้าดิน

จุดสำรวจ	ตำแหน่งพิกัด (UTM)		
	เขต	E	N
๑	๔๗ P	๔๒๑๖๙๒	๑๐๑๗๐๖๕
๒	๔๗ P	๔๒๑๕๘๙	๑๐๑๖๑๑๑
๓	๔๗ P	๔๒๕๙๑๘	๑๐๐๖๖๙๙
๔	๔๗ P	๔๒๑๖๙๕	๙๙๘๒๕๖

๔) ทรัพยากรสัตว์หน้าดิน

จากการสำรวจชนิดและปริมาณของสัตว์หน้าดินบริเวณพื้นที่ชุ่มน้ำหมู่เกาะระ-เกาะพระทอง จังหวัดพังงา จำนวน ๔ จุดสำรวจ (ตารางที่ ๔ และรูปที่ ๗) พบสัตว์หน้าดินทั้งสิ้น ๑๒ ชนิด จาก ๒ ไฟลัม ๒ ชั้น ๘ อันดับ ๑๑ วงศ์ (ตารางที่ ๕) มีปริมาณความชุกชุมของสัตว์หน้าดินเฉลี่ย ๔๖๗ ตัวต่อตารางเมตร ไฟลัม Mollusca มีปริมาณความชุกชุมมากที่สุด รองลงมา คือ ไฟลัม Arthropoda มีปริมาณความชุกชุมน้อยที่สุด

ตารางที่ ๕ ชนิดและปริมาณสัตว์หน้าดิน (ตัว/ตารางเมตร) บริเวณพื้นที่ชุ่มน้ำเกาะระ-เกาะพระทอง

Phylum	Class	Order	Family	Scientific Name	St.๑	St.๒	St.๓	St.๔
Arthropoda	Malacostraca	Decapoda			๔๔			
Mollusca	Gastropoda	Littorinimorpha	Littorinidae				๔๐๐	๓๕๖
			Neogastropoda	Costellariidae		๔๔		
			Conidae		๔๔			
		Littorinimorpha	Cypraeidae	๔๔				
		Heterobranchia	Architectonicidae		๔๔			
		Caenogastropoda	Turritellidae		๘๙	๔๔		
		Dentaliida	Dentaliidae		๔๔			
		Bivalvia	Cardiida	Cardiidae	๑๓๓			
			Veneroidea	Tellinidae	๔๔	๔๔	๔๔	
			Veneridae			๔๔		
Arcoida	Arcidae		๑๗๘	๒๒๒				
<b>รวม</b>					<b>๒๖๗</b>	<b>๕๓๓</b>	<b>๗๑๑</b>	<b>๓๕๖</b>

๕) ทรัพยากรปะการังและหญ้าทะเล

ทรัพยากรปะการัง

หมู่เกาะระ-เกาะพระทอง มีพื้นที่ทั้งหมดประมาณ ๔๐๑,๒๕๐ ไร่ ลักษณะภูมิประเทศเป็นชายฝั่ง ยุบตัว ตั้งอยู่ชายฝั่งทะเลด้านตะวันตก โดยเกาะระ สูงจากระดับน้ำทะเล ๒๓๕ เมตร เกาะพระทอง และเกาะคอเขามีภูเขาสลับที่ราบ สูงจากระดับน้ำทะเล ๓๑๐ เมตร โดยเกาะพระทองอยู่ห่างจากฝั่งประมาณ ๑.๕ กิโลเมตร มีความยาวตามแนวเหนือใต้ ๑๕.๔ กิโลเมตร ความกว้างตามแนวตะวันออกถึงตะวันตก ๙.๗ กิโลเมตร ครอบคลุมพื้นที่ ๙๒ ตารางกิโลเมตร หรือ ๕๗,๕๐๐ ไร่ เกาะพระทองมีระบบนิเวศที่หลากหลายและเชื่อมโยงกันอย่างสมบูรณ์ ด้านตะวันออกเป็นทะเลแคบๆ ที่คั่นเกาะพระทองออกจากแผ่นดินใหญ่ ตลอดแนวตั้งแต่ทิศเหนือจรดใต้เป็นแนวป่าชายเลน ชายหาดมีลักษณะหาดทรายเปิดสู่ทะเลอันดามัน เกาะพระทองจึงมีระบบนิเวศที่หลากหลายและเชื่อมโยงกัน ส่งผลให้พื้นที่ที่มีความอุดมสมบูรณ์ด้วยทรัพยากรสูงมาก

เกาะพระทองมีแนวปะการังเพียงเล็กน้อย กระจายตัวอยู่รอบเกาะทางด้านทิศตะวันตกเฉียงเหนือ บริเวณเกาะปลิงใหญ่ และเกาะปลิงน้อย เนื่องจากบริเวณดังกล่าวได้รับอิทธิพลของตะกอนจากแผ่นดินใหญ่ในระดับที่ไม่สูงมากนัก ปะการังที่พบจึงเป็นกลุ่มที่สามารถทนต่อปริมาณตะกอนที่ไหลลงสู่แนวปะการังค่อนข้างสูง เช่น ปะการังโขด (*Porites* sp.) ปะการังวงแหวน (*Favia* spp.) เป็นต้น แต่ไม่พบรายงานร้อยละของสภาพการปกคลุมพื้นที่ของแนวปะการัง (ตารางที่ ๖ และรูปที่ ๖)

ตารางที่ ๖ ทรัพยากรปะการังบริเวณพื้นที่ชุ่มน้ำเกาะระ-เกาะพระทอง

พื้นที่	อัตราส่วนของปะการังมีชีวิตกับปะการังตาย	สถานภาพปะการัง	ชื่อวิทยาศาสตร์	ชื่อไทย	สถานภาพตาม IUCN
เกาะปลิงใหญ่	-	-	<i>Porites</i> spp.	ปะการังโขด	-
			<i>Favia</i> spp.	ปะการังวงแหวน	-
เกาะปลิงน้อย	-	-	<i>Porites</i> spp.	ปะการังโขด	-
			<i>Favia</i> spp.	ปะการังวงแหวน	-

ทรัพยากรหญ้าทะเล

พื้นที่ชุ่มน้ำหมู่เกาะระ-เกาะพระทอง จังหวัดพังงา พบสถานภาพแหล่งหญ้าทะเล ๒ ระดับ คือ ระดับสมบูรณ์ปานกลาง ได้แก่ บริเวณบ้านปากจก บ้านแป๊ะโย้ย-เกาะกลอย ปากคลองบางปะโยค-คลองห้างสูง และบ้านท่าปากแหวง ระดับเสื่อมโทรมเพราะถูกรบกวน ได้แก่ หาดทุ่งนางดำ บ้านท่านุ่น (ตารางที่ ๗ และรูปที่ ๖)

สำหรับสถานภาพตาม IUCN Red List พบว่าหญ้าทะเลทุกชนิดอยู่ในกลุ่มที่เป็นกังวลน้อยที่สุด (LC) โดยทั่วไปสถานภาพของแหล่งหญ้าทะเลมีการเปลี่ยนแปลงตามฤดูกาล ความเสื่อมโทรมของแหล่งหญ้าทะเลเกิดจาก ๒ สาเหตุ คือ ๑) สาเหตุจากธรรมชาติ ได้แก่ ฤดูกาล คลื่นลมมรสุม และผลกระทบจากอุณหภูมิน้ำทะเลเพิ่มสูงขึ้นผิดปกติ ๒) สาเหตุจากกิจกรรมของมนุษย์ ได้แก่ การพัฒนาชายฝั่ง การปล่อยน้ำเสีย การทำประมงผิดกฎหมาย เป็นต้น

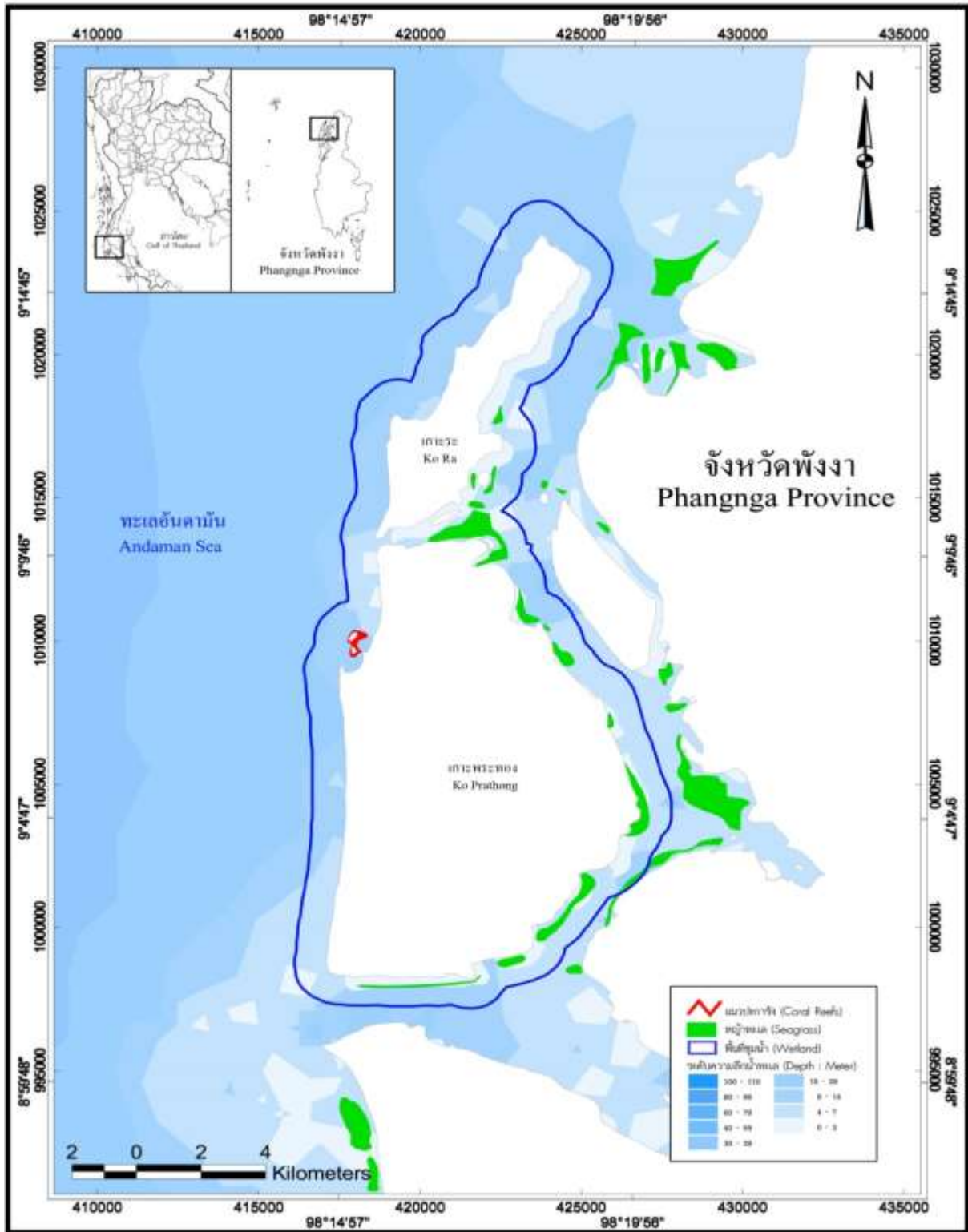
๑) เกาะพระทอง

(๑) เกาะพระทองฝั่งตะวันออกหรือเกาะละ สถานภาพหญ้าทะเลโดยทั่วไปอยู่ในระดับสมบูรณ์ปานกลาง พื้นที่แหล่งหญ้าทะเลทั้งหมดประมาณ ๒,๗๙๓.๗๕ ไร่ พบหญ้าทะเล ๕ ชนิด ได้แก่ หญ้าใบพาย (*Halophila beccarii*) หญ้าเงาใส (*Halophila decipiens*) หญ้าใบมะกรูด (*Halophila ovalis*) หญ้ากุ่มช่ายเข็ม (*Halodule pinifolia*) และหญ้ากุ่มช่ายทะเล (*Halodule uninervis*) แหล่งหญ้าทะเลบริเวณนี้พบเป็นผืนใหญ่เชื่อมต่อกัน และยังมีพบหญ้าเงาใส (*Halodule decipiens*) ขึ้นปกคลุมหนาแน่นในแนวน้ำตื้น

(๒) เกาะพระทองฝั่งตะวันตก สถานภาพหญ้าทะเลโดยทั่วไปอยู่ในระดับสมบูรณ์ปานกลาง พื้นที่แหล่งหญ้าทะเลทั้งหมดประมาณ ๑๓๑.๒๕ ไร่ พบหญ้าทะเล ๓ ชนิด ได้แก่ หญ้าเงาใส (*Halophila decipiens*) หญ้าใบมะกรูด (*Halophila ovalis*) และหญ้าคาทะเล (*Enhalus acoroides*)

(๓) อ่าวทุ่งละออง สถานภาพหญ้าทะเลโดยทั่วไปอยู่ในระดับสมบูรณ์ปานกลาง พื้นที่แหล่งหญ้าทะเลทั้งหมดประมาณ ๒๕๐ ไร่ พบหญ้าทะเล ๓ ชนิด ได้แก่ หญ้าเงาใส (*Halophila decipiens*) หญ้าใบมะกรูด (*Halophila ovalis*) และหญ้าใบพาย (*Halophila beccarii*) หญ้าทะเลบริเวณนี้ขึ้นปกคลุมเชื่อมต่อกับแนวปะการังน้ำตื้น

(๔) บ้านปากจก สถานภาพหญ้าทะเลโดยทั่วไปอยู่ในระดับสมบูรณ์ปานกลาง ครอบคลุมพื้นที่แหล่งหญ้าทะเลรวม ๑,๑๗๕ ไร่ โดยหญ้าทะเลเริ่มเจริญได้ดีตั้งแต่แนวขอบป่าชายเลน และห่างออกไปประมาณ ๕๐๐ เมตร สภาพพื้นทะเลเป็นทรายละเอียด หญ้าทะเลปกคลุมพื้นที่ร้อยละ ๒๖ พบหญ้าทะเลทั้งหมด ๖ ชนิด ได้แก่ หญ้ากุ่มช่ายเข็ม (*Halodule pinifolia*) หญ้ากุ่มช่ายทะเล (*Halodule uninervis*) หญ้าคาทะเล (*Enhalus acoroides*) หญ้าเงาใบเล็ก (*Halophila minor*) หญ้าใบพาย (*Halophila beccarii*) และหญ้าใบมะกรูด (*Halophila ovalis*) มีหญ้าใบมะกรูดเป็นหญ้าชนิดเด่น



รูปที่ ๖ ทรัพยากรปะการังและหญ้าทะเลบริเวณพื้นที่ชุ่มน้ำเกาะระ-เกาะพระทอง



(๕) บ้านแป๊ะไย้อย-เกาะกลอย สถานภาพหญ้าทะเลโดยทั่วไปอยู่ในระดับสมบูรณ์ปานกลาง ครอบคลุมพื้นที่แหล่งหญ้าทะเลรวม ๙๔๔ ไร่ พบหญ้าทะเลเป็นแนวยาวประมาณ ๓,๐๐๐ เมตร กว้างประมาณ ๕๐๐ เมตร หญ้าทะเลปกคลุมพื้นที่ร้อยละ ๔๕ จากฝั่งพบหญ้าทะเล ๘ ชนิด ได้แก่ หญ้ากุยช่ายเข็ม (*Halodule pinifolia*) หญ้ากุยช่ายทะเล (*Holodule uninervis*) หญ้าคาทะเล (*Enhalus acoroides*) หญ้าเงาใส (*Halophila decipiens*) หญ้าชะเงาเต่า (*Thalassia serrulate*) หญ้าใบพาย (*Halophila beccarii*) หญ้าต้นหอมทะเล (*Syringodium isoetifolium*) และหญ้าใบมะกรูด (*Halophila ovalis*) มีหญ้าใบมะกรูดเป็นหญ้าชนิดเด่น

(๖) ปากคลองบางปะโยด-เกาะสะยา สถานภาพหญ้าทะเลโดยทั่วไปอยู่ในระดับสมบูรณ์ปานกลาง ครอบคลุมพื้นที่แหล่งหญ้าทะเลรวม ๕๖๐ ไร่ พบหญ้าทะเลตั้งแต่แนวขอบด้านหน้าป่าชายเลน และบริเวณปากคลอง ปกคลุมพื้นที่ร้อยละ ๔๑ พบหญ้าทะเล ๕ ชนิด ได้แก่ หญ้ากุยช่ายทะเล (*Holodule uninervis*) หญ้าเงาใบเล็ก (*Halophila minor*) หญ้าเงาใส (*Halophila decipiens*) หญ้าใบพาย (*Halophila beccarii*) และหญ้าใบมะกรูด (*Halophila decipiens*) มีหญ้าใบมะกรูดเป็นหญ้าชนิดเด่น

(๗) ปากคลองสะยาใหญ่-คลองห้างสูง สถานภาพหญ้าทะเลโดยทั่วไปอยู่ในระดับสมบูรณ์ปานกลาง ครอบคลุมพื้นที่แหล่งหญ้าทะเลรวม ๑,๑๕๙ ไร่ ปกคลุมพื้นที่ร้อยละ ๓๕ พบหญ้าทะเล ๗ ชนิด ได้แก่ หญ้ากุยช่ายเข็ม (*Halodule pinifolia*) หญ้ากุยช่ายทะเล (*Holodule uninervis*) หญ้าคาทะเล (*Enhalus acoroides*) หญ้าเงาใบเล็ก (*Halophila minor*) หญ้าเงาใส (*Halophila decipiens*) หญ้าใบพาย (*Halophila beccarii*) และหญ้าใบมะกรูด (*Halophila ovalis*) พบหญ้าใบมะกรูดเป็นหญ้าชนิดเด่น

(๘) หาดทุ่งนางดำ สถานภาพหญ้าทะเล อยู่ในระดับเสื่อมโทรมเพราะถูกรบกวน ครอบคลุมพื้นที่แหล่งหญ้าทะเล ๔๖๖ ไร่ ปกคลุมพื้นที่ร้อยละ ๒๐ พบหญ้าทะเล ๒ ชนิด ได้แก่ หญ้าชะเงาใบฟันเลื่อย (*Cymodocea serrulata*) และหญ้าคาทะเล (*Enhalus acoroides*) โดยพบหญ้าชะเงาใบฟันเลื่อยเป็นหญ้าชนิดเด่น

(๙) แหลมไม้ตาย สถานภาพหญ้าทะเลโดยทั่วไปอยู่ในระดับสมบูรณ์ปานกลาง ครอบคลุมพื้นที่แหล่งหญ้าทะเล ๖๙๐ ไร่ พบหญ้าทะเล ๗ ชนิด ได้แก่ หญ้าชะเงาใบมน (*Cymodocea rotundata*) หญ้าชะเงาใบฟันเลื่อย (*Cymodocea serrulata*) หญ้าใบมะกรูด (*Halophila ovalis*) หญ้ากุยช่ายเข็ม (*Halodule pinifolia*) หญ้ากุยช่ายทะเล (*Holodule uninervis*) หญ้าคาทะเล (*Enhalus acoroides*) และหญ้าต้นหอมทะเล (*Syringodium isoetifolium*) โดยพบหญ้าชะเงาใบมน หญ้าใบมะกรูด และหญ้าต้นหอมทะเลเป็นหญ้าทะเลชนิดเด่น ปกคลุมพื้นที่ร้อยละ ๓๐, ๒๕ และ ๒๐ ตามลำดับ

(๑๐) บ้านท่าหนู สถานภาพหญ้าทะเลโดยทั่วไปอยู่ในระดับเสื่อมโทรม ครอบคลุมพื้นที่แหล่งหญ้าทะเล ๗๘ ไร่ ปกคลุมพื้นที่ร้อยละ ๒๐ พบหญ้าทะเล ๕ ชนิด ได้แก่ หญ้าใบมะกรูด (*Halophila ovalis*) หญ้าชะเงาใบมน (*Cymodocea rotundata*) หญ้าชะเงาใบฟันเลื่อย (*Cymodocea serrulata*) หญ้าชะเงาเต่า (*Thalassia serrulate*) และหญ้าคาทะเล (*Enhalus acoroides*) โดยพบหญ้าชะเงาใบมน หญ้าใบมะกรูด และหญ้าคาทะเลเป็นหญ้าชนิดเด่น มีการปกคลุมเฉลี่ยร้อยละ ๑๐, ๔ และ ๓ ตามลำดับ

(๑๑) บ้านท่าปากแห้ว สถานภาพหญ้าทะเลอยู่ในระดับสมบูรณ์ปานกลาง ครอบคลุมพื้นที่แหล่งหญ้าทะเล ๖๖๒ ไร่ ปกคลุมพื้นที่ร้อยละ ๒๗ พบหญ้าทะเล ๔ ชนิด ได้แก่ หญ้าชะเงาใบมน (*Cymodocea rotundata*) หญ้าชะเงาใบฟันเลื่อย (*Cymodocea serrulata*) หญ้าชะเงาเต่า (*Thalassia serrulate*) และหญ้าคาทะเล (*Enhalus acoroides*) โดยพบหญ้าคาทะเลเป็นหญ้าชนิดเด่น มีการปกคลุมเฉลี่ยร้อยละ ๒๒

(๑๒) อ่าวโต๊ะหนุง สถานภาพหญ้าทะเลอยู่ในระดับสมบูรณ์ปานกลาง ครอบคลุมพื้นที่แหล่งหญ้าทะเล ๕๐๐ ไร่ ปกคลุมพื้นที่ร้อยละ ๒๗ พบหญ้าทะเล ๒ ชนิด ได้แก่ หญ้าชะเงาใบมน (*Cymodocea*

*rotundata*) และหญ้าคาทะเล (*Enhalus acoroides*) โดยพบหญ้าคาทะเลเป็นชนิดเด่น และพบหญ้าชะเงาใบมนกระจายเป็นหย่อมๆ

(๑๓) แหลมส้ม สถานภาพหญ้าทะเลอยู่ในระดับสมบูรณ์ปานกลาง ครอบคลุมพื้นที่แหล่งหญ้าทะเล ๖๙๓ ไร่ ปกคลุมพื้นที่ร้อยละ ๓๓ พบหญ้าทะเล ๓ ชนิด ได้แก่ หญ้าใบมะกรูด (*Halophila ovalis*) หญ้าชะเงาใบมน (*Cymodocea rotundata*) และหญ้าคาทะเล (*Enhalus acoroides*) โดยพบหญ้าคาทะเลเป็นหญ้าชนิดเด่น

(๑๔) แหลมส้ม-เกาะนก สถานภาพหญ้าทะเลอยู่ในระดับสมบูรณ์ปานกลาง ครอบคลุมพื้นที่แหล่งหญ้าทะเล ๕๐๐ ไร่ ปกคลุมพื้นที่ร้อยละ ๒๘ พบหญ้าทะเล ๓ ชนิด ได้แก่ หญ้าชะเงาใบมน (*Cymodocea rotundata*) หญ้าชะเงาใบฟันเลื่อย (*Cymodocea serrulata*) และหญ้าคาทะเล (*Enhalus acoroides*) โดยพบหญ้าคาทะเลเป็นหญ้าชนิดเด่น

๒) เกาะระ

(๑) อ่าวน้ำจืด สถานภาพหญ้าทะเลอยู่ในระดับสมบูรณ์ปานกลาง พื้นที่แหล่งหญ้าทะเลรวม ๓๘ ไร่ ปกคลุมพื้นที่ร้อยละ ๓๒ พบหญ้าทะเล ๓ ชนิด ได้แก่ หญ้าคาทะเล (*Enhalus acoroides*) หญ้าใบมะกรูด (*Halophila ovalis*) และหญ้าเงาใส (*Halophila decipiens*) พบหญ้าใบมะกรูดขึ้นหนาแน่นบริเวณด้านในของอ่าว

(๒) เกาะถั่ว สถานภาพหญ้าทะเลอยู่ในระดับสมบูรณ์ปานกลาง พื้นที่แหล่งหญ้าทะเลรวม ๕๐ ไร่ ปกคลุมพื้นที่ร้อยละ ๔๙ พบหญ้าทะเล ๓ ชนิด คือ หญ้าเงาใส (*Halophila decipiens*) หญ้าคาทะเล (*Enhalus acoroides*) และหญ้าใบมะกรูด (*Halophila ovalis*) พบหญ้าเงาใสเป็นหญ้าชนิดเด่น สามารถพบได้ทั่วไปสลับกับหย่อมหญ้าใบมะกรูด บางหย่อมพบหนาแน่น มีการการปกคลุมร้อยละ ๑๐-๘๐ ส่วนหญ้าคาทะเลพบกระจายเป็นหย่อมต่างๆ

(๓) เกาะระด้านตะวันออก แหล่งหญ้าทะเลบริเวณนี้ แพร่กระจายเป็นแนวไม่กว้างนัก มักขึ้นอยู่ตามแนวสันทรายใกล้เกาะบริเวณป่าชายเลน พบหญ้าเงาใส (*Halophila decipiens*) เป็นหญ้าชนิดเด่น หญ้าทะเลกลุ่มนี้มีลักษณะใบสั้น มักมีการขยับเคลื่อนย้ายไปตามมาตรการเปลี่ยนแปลงของร่องน้ำและแนวสันทราย โดยพื้นที่แพร่กระจายจะมีความผันแปรค่อนข้างมากตามฤดูกาล เนื่องจากสภาพคลื่นลมมักทำให้แนวสันดอนทรายเปลี่ยนแปลง จึงส่งผลให้สถานภาพและพื้นที่การแพร่กระจายเปลี่ยนแปลงไปด้วย

ตารางที่ ๗ ทรัพยากรหญ้าทะเลบริเวณพื้นที่ชุ่มน้ำเกาะระ-เกาะพระทอง

พื้นที่	การปกคลุมพื้นที่ (ร้อยละ)	สถานภาพของหญ้าทะเล	ชื่อวิทยาศาสตร์	ชื่อไทย	สถานภาพตาม IUCN
เกาะพระทอง ทางฝั่ง ตะวันออก หรือเกาะเล	-	-	<i>Halophila beccarii</i>	หญ้าใบพาย หรือหญ้าเงาแคระ	LC
			<i>Halophila decipiens</i>	หญ้าเงาใส	LC
			<i>Halophila ovalis</i>	หญ้าใบมะกรูด, หญ้าเงา หรือหญ้าอำพัน	LC
			<i>Halodule pinifolia</i>	หญ้ากุยช่ายเข็ม	LC
			<i>Halodule uninervis</i>	หญ้ากุยช่ายทะเล	LC
เกาะพระทอง ฝั่งตะวันตก	-	-	<i>Halophila decipiens</i>	หญ้าเงาใส	LC
			<i>Halophila ovalis</i>	หญ้าใบมะกรูด, หญ้าเงา หรือหญ้าอำพัน	LC
			<i>Enhalus acoroides</i>	หญ้าคาทะเล	LC
อ่าวทุ่งละออง	-	-	<i>Halophila decipiens</i>	หญ้าเงาใส	LC

พื้นที่	การปกคลุมพื้นที่ (ร้อยละ)	สถานภาพของหญ้าทะเล	ชื่อวิทยาศาสตร์	ชื่อไทย	สถานภาพตาม IUCN
			<i>Halophila ovalis</i>	หญ้าใบมะกรูด, หญ้าเงา หรือหญ้าอำพัน	LC
			<i>Halophila beccarii</i>	หญ้าใบพาย หรือหญ้าเงาแคระ	LC
บ้านปากจก	๒๖	สมบูรณ์ปานกลาง	<i>Halodule pinifolia</i>	หญ้ากุยช่ายเข็ม	LC
			<i>Halodule uninervis</i>	หญ้ากุยช่ายทะเล	LC
			<i>Enhalus acoroides</i>	หญ้าคาทะเล	LC
			<i>Holophila minor</i>	หญ้าเงาใบเล็ก	LC
			<i>Halophila beccarii</i>	หญ้าใบพาย หรือหญ้าเงาแคระ	LC
			<i>Halophila ovalis</i>	หญ้าใบมะกรูด, หญ้าเงา หรือหญ้าอำพัน	LC
			<i>Halodule pinifolia</i>	หญ้ากุยช่ายเข็ม	LC
บ้านแปะไยโยะ-เกาะกลอย	๔๕	สมบูรณ์ปานกลาง	<i>Halodule uninervis</i>	หญ้ากุยช่ายทะเล	LC
			<i>Enhalus acoroides</i>	หญ้าคาทะเล	LC
			<i>Halophila decipiens</i>	หญ้าเงาใส	LC
			<i>Thalassia serrulata</i>	หญ้าชะเงาใบฟันเลื่อย	LC
			<i>Halophila beccarii</i>	หญ้าใบพาย หรือหญ้าเงาแคระ	LC
			<i>Syringodium isoetifolium</i>	หญ้าต้นหอมทะเล	LC
			<i>Halophila ovalis</i>	หญ้าใบมะกรูด, หญ้าเงา หรือหญ้าอำพัน	LC
ปากคลองบางปีะโยด-คลองห้างสูง	๓๕	สมบูรณ์ปานกลาง	<i>Halodule pinifolia</i>	หญ้ากุยช่ายเข็ม	LC
			<i>Halodule uninervis</i>	หญ้ากุยช่ายทะเล	LC
			<i>Enhalus acoroides</i>	หญ้าคาทะเล	LC
			<i>Halophila minor</i>	หญ้าเงาใบเล็ก	LC
			<i>Halophila decipiens</i>	หญ้าเงาใส	LC
			<i>Halophila beccarii</i>	หญ้าใบพาย หรือหญ้าเงาแคระ	LC
-	-	-	<i>Halophila ovalis</i>	หญ้าใบมะกรูด, หญ้าเงา หรือหญ้าอำพัน	LC
หาดทุ่งนางดำ	๕	เสื่อมโทรม	<i>Cymodocea serrulata</i>	หญ้าชะเงาใบฟันเลื่อย	LC
			<i>Enhalus acoroides</i>	หญ้าคาทะเล	LC
แหลมไม้ตาย	-	-	<i>Cymodocea rotundata</i>	หญ้าชะเงาใบมน	LC
			<i>Cymodocea serrulata</i>	หญ้าชะเงาใบฟันเลื่อย	LC
			<i>Halophila ovalis</i>	หญ้าใบมะกรูด, หญ้าเงา หรือหญ้าอำพัน	LC
			<i>Halodule pinifolia</i>	หญ้ากุยช่ายเข็ม	LC
			<i>Halodule uninervis</i>	หญ้ากุยช่ายทะเล	LC
			<i>Enhalus acoroides</i>	หญ้าคาทะเล	LC
			<i>Syringodium isoetifolium</i>	หญ้าต้นหอมทะเล	LC
บ้านท่านุ่น	๒๐	เสื่อมโทรม	<i>Halophila ovalis</i>	หญ้าใบมะกรูด, หญ้าเงา หรือหญ้าอำพัน	LC
			<i>Cymodocea rotundata</i>	หญ้าชะเงาใบมน	LC
			<i>Cymodocea serrulata</i>	หญ้าชะเงาใบฟันเลื่อย	LC
			<i>Thalassia serrulata</i>	หญ้าชะเงาเต่า	LC
			<i>Enhalus acoroides</i>	หญ้าคาทะเล	LC
บ้านท่าปากแห้ว	๒๗	สมบูรณ์ปานกลาง	<i>Cymodocea rotundata</i>	หญ้าชะเงาใบมน	LC
			<i>Cymodocea serrulata</i>	หญ้าชะเงาใบฟันเลื่อย	LC
			<i>Thalassia serrulata</i>	หญ้าชะเงาเต่า	LC
			<i>Enhalus acoroides</i>	หญ้าคาทะเล	LC
อ่าวโต๊ะหนุง	๒๗	สมบูรณ์ปานกลาง	<i>Cymodocea rotundata</i>	หญ้าชะเงาใบมน	LC
			<i>Enhalus acoroides</i>	หญ้าคาทะเล	LC
แหลมส้ม	๓๓	สมบูรณ์ปานกลาง	<i>Halophila ovalis</i>	หญ้าใบมะกรูด, หญ้าเงา หรือหญ้าอำพัน	LC
			<i>Cymodocea rotundata</i>	หญ้าชะเงาใบมน	LC
			<i>Enhalus acoroides</i>	หญ้าคาทะเล	LC
แหลมสอม-	๒๘	สมบูรณ์ปานกลาง	<i>Cymodocea rotundata</i>	หญ้าชะเงาใบมน	LC

พื้นที่	การปกคลุมพื้นที่ (ร้อยละ)	สถานภาพของหญ้าทะเล	ชื่อวิทยาศาสตร์	ชื่อไทย	สถานภาพตาม IUCN
เกาะนก		กลาง	<i>Cymodocea serrulata</i>	หญ้าชะเงาใบฟันเลื่อย	LC
			<i>Enhalus acoroides</i>	หญ้าคาทะเล	LC
อ่าวจืด	๓๒	สมบูรณ์ปานกลาง	<i>Enhalus acoroides</i>	หญ้าคาทะเล	LC
			<i>Halophila ovalis</i>	หญ้าใบมะกรูด, หญ้าเงา หรือหญ้าอำพัน	LC
			<i>Holophila decipiens</i>	หญ้าเงาใส	LC
เกาะถั่ว	๔๙	สมบูรณ์ปานกลาง	<i>Holophila decipiens</i>	หญ้าเงาใส	LC
			<i>Halophila ovalis</i>	หญ้าใบมะกรูด, หญ้าเงา หรือหญ้าอำพัน	LC
เกาะระด้านตะวันออก	-	-	<i>Holophila decipiens</i>	หญ้าเงาใส	LC

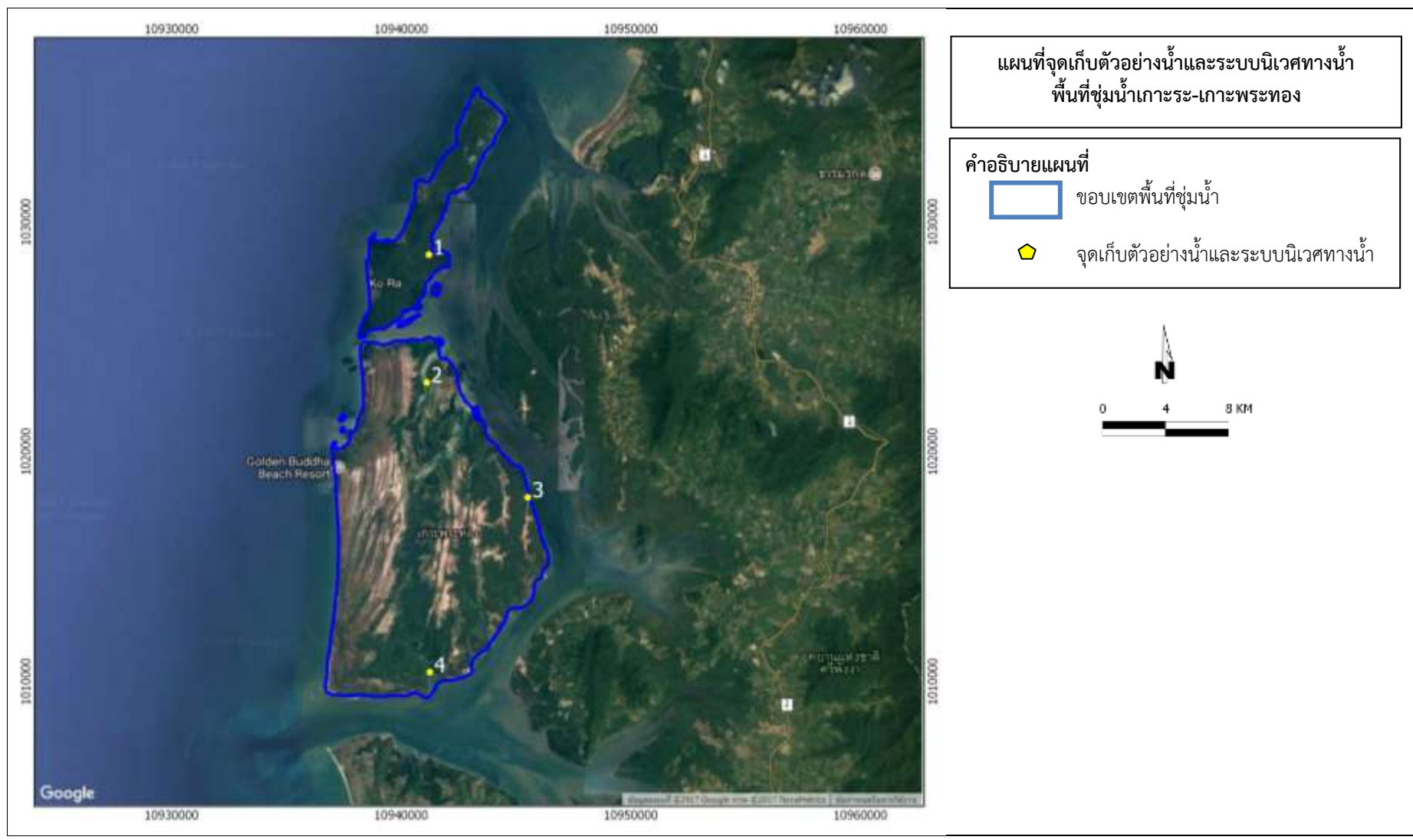
ที่มา: สถาบันวิจัยและพัฒนาทรัพยากรทางทะเล ชายฝั่งทะเล และป่าชายเลน (๒๕๕๘)

หมายเหตุ: สถานภาพตาม IUCN

Extinct (EX)	=	สูญพันธุ์	Vulnerable (VU)	=	มีแนวโน้มใกล้สูญพันธุ์
Extinct in the Wild (EW)	=	สูญพันธุ์ในธรรมชาติ	Near Threatened (NT)	=	ใกล้ถูกคุกคาม
Critically Endangered (CR)	=	ใกล้สูญพันธุ์อย่างยิ่ง	Least Concerned (LC)	=	กลุ่มที่เป็นกังวลน้อยที่สุด
Endangered (EN)	=	ใกล้การสูญพันธุ์			

### ๓. ด้านคุณภาพน้ำ

การดำเนินการศึกษาสถานคุณภาพน้ำทะเลของพื้นที่ชุ่มน้ำเกาะระ-เกาะพระทอง ได้ทำการสำรวจและรวบรวมข้อมูลคุณภาพน้ำ จำนวน ๔ สถานี ซึ่งกระจายครอบคลุมและเป็นตัวแทนในการศึกษาคุณภาพน้ำของพื้นที่ชุ่มน้ำดังรูปที่ ๗ การตรวจวิเคราะห์ที่ได้ดำเนินการทั้งในภาคสนามพร้อมทั้งเก็บตัวอย่างน้ำส่งวิเคราะห์ในห้องปฏิบัติการ สำหรับผลการตรวจวิเคราะห์คุณภาพน้ำได้ผลดังแสดงในตารางที่ ๘ เนื่องจากสภาพพื้นที่บริเวณสถานีที่ศึกษาคุณภาพน้ำเป็นแหล่งท่องเที่ยว และอนุรักษ์ทรัพยากรธรรมชาติ ดังนั้นคุณภาพน้ำที่ได้จึงนำมาเปรียบเทียบกับเกณฑ์มาตรฐานคุณภาพน้ำทะเล ประเภทที่ ๑ (เพื่อการอนุรักษ์ทรัพยากรธรรมชาติ)/ประเภทที่ ๔ (เพื่อการนันทนาการ) ตามประกาศของตามประกาศคณะกรรมการสิ่งแวดล้อมแห่งชาติ ฉบับที่ ๒๗ พ.ศ. ๒๕๔๙ ผลการศึกษามีรายละเอียด ดังนี้ คุณภาพน้ำมีสภาพเป็นกรดอ่อน-ด่างอ่อน โดยมีค่า pH ระหว่าง ๖.๙-๗.๗ (ค่าเฉลี่ย ๗.๒±๐.๑๘) จากค่าเฉลี่ย pH มีค่าผ่านเกณฑ์มาตรฐาน (ค่ามาตรฐานกำหนดให้มีค่า pH ระหว่าง ๗-๘.๕) สำหรับปริมาณออกซิเจนละลายน้ำ (DO, mg/l) มีค่าค่อนข้างสูง โดยมีค่าระหว่าง ๖.๕-๖.๘ mg/l (ค่าเฉลี่ย ๖.๖±๐.๐๘ mg/l) ซึ่งมีค่าผ่านเกณฑ์มาตรฐาน (ค่ามาตรฐานกำหนดให้มีค่า DO ≥ ๔.๐ mg/l) ระดับความเค็มของน้ำในพื้นที่ชุ่มน้ำมีค่าระหว่าง ๑๙.๔-๒๔.๙ ppt (ค่าเฉลี่ย ๒๑.๙±๑.๒๑ ppt) ปริมาณของแข็งแขวนลอยในน้ำ (suspended solid, mg/l) มีค่าต่ำ โดยมีค่าระหว่าง ๑๐-๓๐ mg/l (ค่าเฉลี่ย ๑๙.๕±๔.๙๙ mg/l) ในขณะที่ปริมาณของแข็งละลายน้ำโดยรวม (Total Dissolved Solid, mg/l) เจือปนในน้ำสูงมาก โดยมีค่าระหว่าง ๒๖,๔๙๐-๓๑,๙๗๐ mg/l (ค่าเฉลี่ย ๒๘,๔๘๐±๑,๒๕๗ mg/l) ประกอบกับน้ำมีความขุ่นค่อนข้างต่ำ ทำให้น้ำมีความโปร่งแสงสูง โดยมีค่าระหว่าง ๐.๖๕-๒.๒ เมตร (ค่าเฉลี่ย ๑.๕ ± ๐.๓๖ เมตร) สารเคมีปนเปื้อนในน้ำ (แอมโมเนีย-ไนโตรเจน, NH<sub>3</sub>-N และ ฟอสเฟต, PO<sub>4</sub><sup>๓-</sup>) ในภาพรวมมีในระดับต่ำ ยกเว้น ปริมาณแอมโมเนีย-ไนโตรเจน ในสถานีที่ ๓ ซึ่งมีค่าสูงกว่าเกณฑ์มาตรฐานกำหนด นอกจากนั้นยังพบว่า ปริมาณไนเตรท (NO<sub>3</sub><sup>-</sup>) ปนเปื้อนในระดับที่สูงกว่าเกณฑ์มาตรฐานกำหนด สำหรับปริมาณแบคทีเรียที่ปนเปื้อนในน้ำนั้น ปริมาณโคลิฟอร์มแบคทีเรียรวม (Total coliform bacteria) ทุกสถานีมีอยู่ในระดับต่ำมาก และผ่านเกณฑ์มาตรฐานที่กำหนด ในขณะที่ปริมาณแบคทีเรียที่สามารถก่อโรค (Fecal coliform bacteria) มีค่าอยู่ระหว่าง ๑-๗๐ CFU/๑๐๐ ml (ค่าเฉลี่ย ๒๐±๑๗ CFU/๑๐๐ ml) จากค่าเฉลี่ย FCB มีค่าผ่านเกณฑ์มาตรฐานที่กำหนด



รูปที่ ๗ จุดสำรวจและเก็บตัวอย่างน้ำและระบบนิเวศทางน้ำในพื้นที่ชุ่มน้ำเกาะระ-เกาะพระทอง



**ตารางที่ ๘** คุณภาพน้ำบริเวณพื้นที่ชุ่มน้ำเกาะระ-เกาะพระทอง จังหวัดพังงา

สถานีที่	UTM	X	Y	pH	Temp. (°C)	DO (mg/L)	ความโปร่งใส (m)	ความเค็ม (ppt)	SS (mg/L)	TDS (mg/L)	การนำไฟฟ้า (ms/cm)	NH <sub>3</sub> -N (mg/L)	PO <sub>4</sub> <sup>3-</sup> (mg/L)	NO <sub>3</sub> <sup>-</sup> (mg/L)	TCB (MPN/๑๐๐ml)	FCB (CFU/๑๐๐ml)	
๑	๔๗P	๔๒๑๖๙๒	๑๐๑๗๐๖๕	๖.๙	๒๙.๒	๖.๕	๒.๐	๒๒.๖	๑๒	๒๘,๖๕๐	๔๑.๒	nil	<๐.๑	<๐.๑	๘๔	๗๐	
๒	๔๗P	๔๒๑๕๘๙	๑๐๑๖๖๑๑	๗.๐	๓๐.๐	๖.๗	๐.๖๕	๒๔.๙	๓๐	๓๑,๙๗๐	๔๕.๓	nil	<๐.๑	<๐.๑	<๑.๘	<๑	
๓	๔๗P	๔๒๕๙๑๘	๑๐๐๖๖๙๙	๗.๒	๓๐.๖	๖.๕	๒.๒	๑๙.๔	๑๐	๒๖,๔๙๐	๓๖.๓	๐.๑	<๐.๑	๐.๒๓	๒๐	๖	
๔	๔๗P	๔๒๑๖๙๕	๙๙๙๒๔๖	๗.๗	๒๙.๔	๖.๘	๑.๒	๒๐.๕	๒๖	๒๖,๘๑๐	๓๘.๑	nil	<๐.๑	<๐.๑	<๑.๘	<๑	
average				๗.๒	๒๙.๘	๖.๖	๑.๕	๒๑.๙	๑๙.๕	๒๘,๔๘๐	๔๐.๒	๐	๐.๑	๐.๑	๒๗	๒๐	
maximum				๗.๗	๓๐.๖	๖.๘	๒.๒	๒๔.๙	๓๐	๓๑,๙๗๐	๔๕.๓	๐.๑	๐.๑	๐.๒๓	๘๔	๗๐	
minimum				๖.๙	๒๙.๒	๖.๕	๐.๖๕	๑๙.๔	๑๐	๒๖,๔๙๐	๓๖.๓	๐	๐.๑	๐.๑	๑.๘	๑	
SE				๐.๑๘	๐.๓๒	๐.๐๘	๐.๓๖	๑.๒๑	๔.๙๙	๑,๒๕๗	๑.๙๗	๐.๐๓	๐	๐.๐๓	๒๐	๑๗	
มาตรฐานคุณภาพน้ำทะเล ประเภทที่ ๑ (เพื่อการอนุรักษ์ทรัพยากรธรรมชาติ) / ประเภทที่ ๔ (เพื่อการนันทนาการ)							ลดลงจาก	มีค่าเปลี่ยนแปลงไม่เกิน ๑๐ % ของค่าความเค็มต่ำสุด	มีค่าเปลี่ยนแปลงไม่เกิน ๑๐ % ของค่าความเค็มต่ำสุด	มีค่าเปลี่ยนแปลงเพิ่มขึ้นไม่เกินผลรวมของค่าเฉลี่ยตลอดทั้งปี	-	-	≤๐.๐๗	≤๐.๐๑๕	≤๐.๐๒/ ≤๐.๐๖	≤๑,๐๐๐	≤๗๐/ ≤๑๐๐

#### ๔. ด้านเศรษฐกิจและสังคม

##### ๑) สถานภาพโดยรวมของพื้นที่

พื้นที่ชุ่มน้ำเกาะระ-เกาะพระทอง มีพื้นที่ครอบคลุมอยู่ในท้องที่อำเภอกระบุรี และอำเภอตะกั่วป่า จังหวัดพังงา ประกอบด้วย เกาะต่างๆ ที่อยู่ติดทะเลอันดามัน ได้แก่ เกาะระ เกาะคอเขา เกาะพระทอง เกาะปลิง-เกาะพ้อตา เกาะลูกตุ้ม เกาะทุ่งนางดำ และมีเกาะขนาดเล็กต่างๆ ที่อยู่ในพื้นที่ป่าชายเลนจำนวน ๓๗ เกาะ การศึกษาด้านเศรษฐกิจและสังคม ได้กำหนดขอบเขตรัศมีห่างจากพื้นที่ชุ่มน้ำ ๕ กิโลเมตร อยู่ในพื้นที่จังหวัดพังงาและจังหวัดระนอง (รูปที่ ๘) จำแนกดังนี้

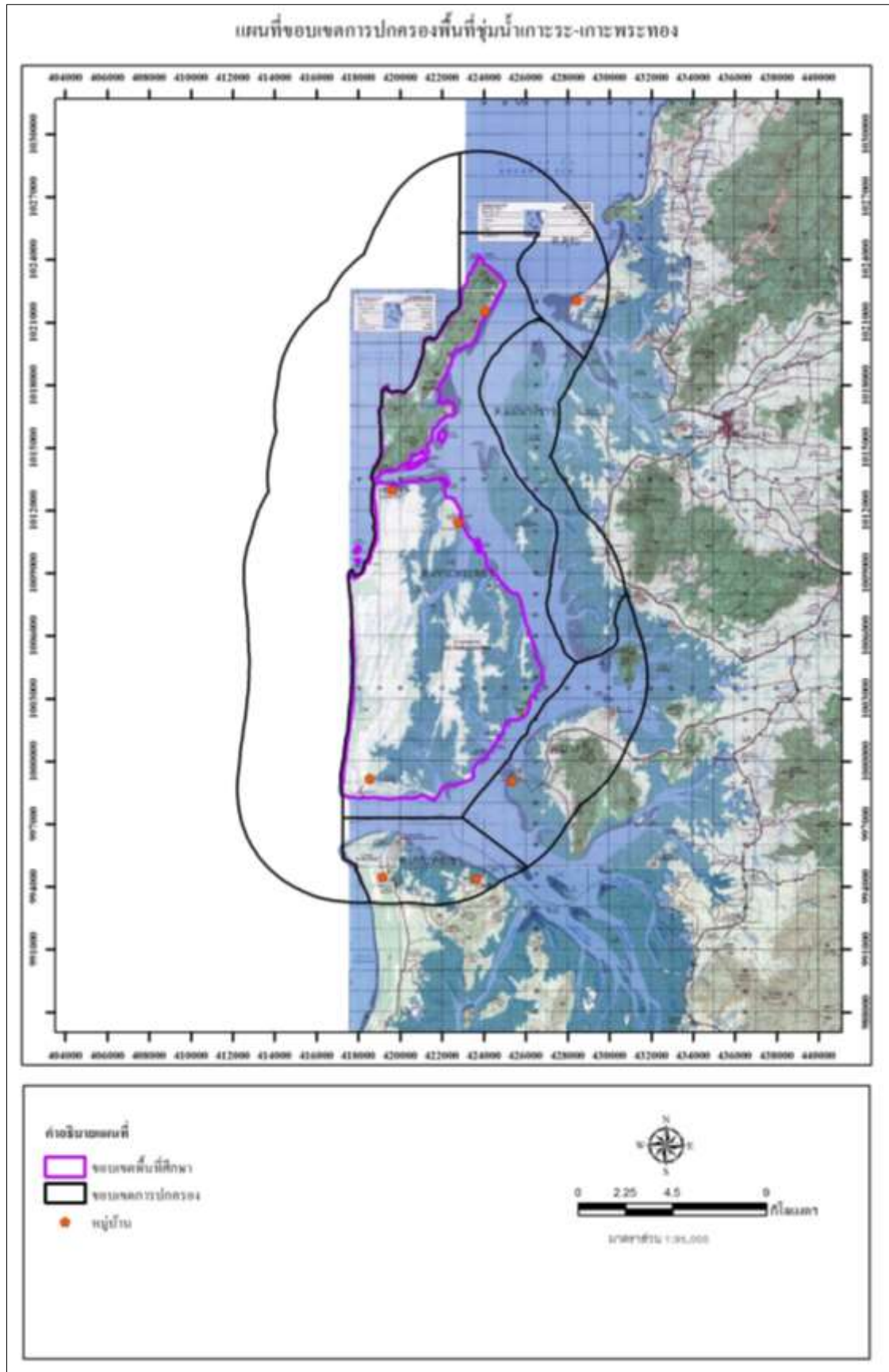
จังหวัด	อำเภอ	ตำบล	หมู่บ้าน
พังงา	ตะกั่วป่า	เกาะคอเขา	บ้านเมืองใหม่ บ้านนอกนา
		เกาะพระทอง	บ้านทุ่งละออง
	กระบุรี	บางวัน	บ้านทุ่งตาบ บ้านท่าแป๊ะไย้อย บ้านปากจก บ้านเกาะระ
ระนอง	สุขสำราญ	คุระ	บ้านทุ่งนางดำ บ้านแสงธรรม บ้านบางหว้า บ้านเตรียม บ้านห้วยทรัพย์
		กำพวน	บ้านสุขสำราญ บ้านเหนือ บ้านภูเขาทอง บ้านกำพวน บ้านโดนกลอยบ้านทะเลนอก
		นาคา	บ้านบางกล้วยนอก บ้านไร่โน บ้านนาพรุ บ้านฝ้ายท่า บ้านไร่โน

##### ๒) สถานภาพทางสังคม

###### (๑) ประวัติความเป็นมา

พื้นที่ชุ่มน้ำเกาะระ-เกาะพระทอง ครอบคลุมพื้นที่การปกครองอำเภอกระบุรี และอำเภอตะกั่วป่า จังหวัดพังงา ซึ่งเป็นเมืองที่มีประวัติศาสตร์ ความเป็นมา พบหลักฐานทางโบราณคดีบริเวณโดยรอบ ปัจจุบันยังหลงเหลือให้คนรุ่นหลังได้ศึกษาเรียนรู้ ดังนี้

พื้นที่ศึกษา	ประวัติความเป็นมา
อำเภอตะกั่วป่า	เดิมเรียกว่าเมืองตะกั่วป่าหรือ เมืองตะโกลาเป็นชื่อที่ชาวอินเดียเรียก เมืองท่าที่สำคัญในอดีต มีความเจริญรุ่งเรืองมาพร้อมๆ กับเมืองนครศรีธรรมราชและเมืองไทรบุรี ชาวพื้นเมืองเดิมเป็นชาวซาไก ชาวอินเดียได้เข้ามาในเมืองนี้ก่อนชาติอื่นๆ ต่อมาชนชาติ กรีก อาหรับ เปอร์เซีย เข้ามาค้าขายด้วย จากหลักฐานทางประวัติศาสตร์ที่ขุดพบศิลาจารึกอักษรทมิฬและหลักฐานเทวรูปที่ปากเวียง (เมืองตะกั่วป่าเดิม) เมืองตะโกลา แปลว่า กระจวาน ที่เรียกชื่อนี้เนื่องจากเป็นดินแดนที่อุดมสมบูรณ์ด้วยเครื่องเทศ ประมาณ พ.ศ. ๑๘๓๒ ชาวไทยได้อพยพมาตั้งถิ่นฐานในแคว้นสุวรรณภูมิและมีอำนาจตีเมืองนครศรีธรรมราชและเมืองตะกั่วป่า ต่อมาปี พ.ศ.๒๔๓๕ ได้แบ่งหัวเมืองออกเป็นมณฑลและจังหวัด เมืองตะกั่วป่าอยู่ในการปกครองของมณฑลภูเก็ต ต่อมายุบจังหวัดตะกั่วป่าเป็นอำเภอและเปลี่ยนชื่อเป็นอำเภอตลาดใหญ่ ขึ้นต่อจังหวัดพังงา ภายหลังเปลี่ยนชื่อเป็นตะกั่วป่ามาจนปัจจุบัน
อำเภอกระบุรี	จากหลักฐานทางประวัติศาสตร์ เมืองเกาะระ เมืองคุระ และเมืองครูด ปัจจุบันคือ อำเภอกระบุรี เป็นชุมชนที่มีความเจริญรุ่งเรืองมาก่อนจนถึงสมัยรัตนโกสินทร์ตอนต้น พบหลักฐานทางโบราณคดี เช่น ลูกปัด เครื่องปั้นดินเผาถังสีจากจีน และยังพบโบราณสถานที่บ่งชี้ว่าเป็นชุมชนโบราณ ที่มีความเจริญรุ่งเรืองมาพร้อมกับเมืองตะโกลา ที่บ้านทุ่งตึก ตำบลเกาะคอเขา อำเภอตะกั่วป่า โดยกระบุรีเป็นดินแดนที่อยู่ในความปกครองของตะกั่วป่ามาตลอด



รูปที่ ๘ ขอบเขตการปกครองและหมู่บ้านโดยรอบพื้นที่ชุ่มน้ำเกาะระ-เกาะพระทอง

(๒) ประชากร

จากข้อมูลประชากรปี พ.ศ. ๒๕๕๙ จำนวนประชากรที่เกี่ยวข้องและใช้ประโยชน์พื้นที่ชุ่มน้ำ เกาะระ-เกาะพระทอง มีจำนวนทั้งสิ้น ๑๒,๘๖๓ คน เป็นชาย ๖,๕๐๕ คน หญิง ๖,๓๕๘ คน มีจำนวนครัวเรือน ๕,๖๕๐ ครัวเรือน ซึ่งเป็นประชากรตำบลเกาะพระทอง คิดเป็นร้อยละ ๗.๕๘ ของประชากรที่เกี่ยวข้องกับพื้นที่ชุ่มน้ำเท่านั้น จำแนกรายตำบล ดังนี้

พื้นที่ศึกษา		ประชากร (คน)			จำนวน ครัวเรือน	สัดส่วน ประชากร
ตำบล	อำเภอ	ชาย	หญิง	รวม		
เกาะคอเขา	ตะกั่วป่า	๔๖๗	๔๔๔	๙๑๑	๗๓๗	๗.๐๘
เกาะพระทอง	คุระบุรี	๕๐๙	๔๖๖	๙๗๕	๕๗๙	๗.๕๘
คุระ	คุระบุรี	๕,๕๒๙	๕,๔๔๘	๑๐,๙๗๗	๔,๓๓๔	๘๕.๓๔
รวม		๖,๕๐๕	๖,๓๕๘	๑๒,๘๖๓	๕,๖๕๐	๑๐๐.๐๐

ประชากรในอำเภอตะกั่วป่าและอำเภอคุระบุรี มีประชากรอยู่หนาแน่นบริเวณเขตเทศบาล และอยู่กันหนาแน่นเป็นกลุ่มๆ กระจัดกระจายอยู่ในตำบลต่างๆ โดยกระจัดกระจายตามแนวถนนสายหลัก และสายรอง เดิมมีประชาชนอพยพย้ายถิ่นเข้ามาทำมาหากินบริเวณนี้เป็นจำนวนมาก โดยเฉพาะในบ้านน้ำเค็มเพื่อเข้ามารับจ้างทำแร่และค้าขาย ส่วนใหญ่เป็นชาวบ้านที่มีฐานะยากจน มีปัญหาทางด้านศึกษาและการทำมาหากิน หลังเหตุการณ์ภัยพิบัติสึนามิภาครัฐได้จัดสร้างบ้านเรือนที่อยู่อาศัยให้กับชาวบ้านที่ได้รับความเดือดร้อนจากภัยทางธรรมชาติ ทำให้สภาพแวดล้อมและคุณภาพชีวิตประชาชนดีขึ้น การตั้งบ้านเรือนกระจัดกระจายไปตามพื้นที่เกษตรกรรมและแหล่งประกอบอาชีพเพื่อความสะดวกในการทำมาหากิน

ภาษาและเชื้อชาติประชากร ส่วนใหญ่พูดภาษาไทยใต้และภาษาจีน มีเชื้อชาติไทยและจีน มีชนกลุ่มน้อยเป็นชาวไทยใหม่ในบางท้องที่ริมฝั่งทะเล ส่วนใหญ่นับถือศาสนาพุทธ ร้อยละ ๙๒ ที่เหลือศาสนาอิสลามและอื่น ๆ

ประชากรพื้นที่ศึกษาจำนวนเป็นรายหมู่บ้าน คิดเป็นสัดส่วนร้อยละ ๒๗.๐๒ ของประชากรตำบล เป็นประชากรรวมทั้งสิ้น ๓,๔๗๖ คน เป็นชาย ๑,๗๘๐ คน หญิง ๑,๖๙๖ คน และมีจำนวนครัวเรือน ๙๙๔ ครัวเรือน โดยเป็นอยู่ในอำเภอตะกั่วป่า ร้อยละ ๑๑.๘๕ และอำเภอคุระบุรีร้อยละ ๘๘.๑๕ ในจำนวนนี้เป็นประชากรบ้านเกาะระที่อยู่ใกล้พื้นที่ชุ่มน้ำ เพียงร้อยละ ๒.๕๓ เท่านั้น รายละเอียดประชากรรายหมู่บ้าน ดังนี้

พื้นที่ศึกษา		ประชากร (คน)			จำนวน ครัวเรือน	สัดส่วน ประชากร		
หมู่บ้าน	ตำบล	อำเภอ	จังหวัด	รวม				
บ้านเมืองใหม่	เกาะคอเขา	ตะกั่วป่า	พังงา	๑๕๐	๗๕	๗๕	๖๐	
บ้านนอกนา	เกาะคอเขา	ตะกั่วป่า	พังงา	๒๖๒	๑๓๔	๑๒๘	๘๗	๑๑.๘๕
บ้านทุ่งดาบ	เกาะพระทอง	คุระบุรี	พังงา	๗๐	๔๑	๒๙	๒๙	
บ้านท่าแปะโย้ย	เกาะพระทอง	คุระบุรี	พังงา	๑๓๙	๗๕	๖๔	๓๗	
บ้านปากจก	เกาะพระทอง	คุระบุรี	พังงา	๔๘	๒๕	๒๓	๒๔	
บ้านเกาะระ	เกาะพระทอง	คุระบุรี	พังงา	๘๘	๕๔	๓๔	๒๙	
บ้านทุ่งนางดำ	คุระ	คุระบุรี	พังงา	๙๖	๕๔	๔๒	๔๒	
บ้านแสงธรรม	คุระ	คุระบุรี	พังงา	๒๙๖	๑๕๓	๑๔๓	๘๘	
บ้านบางหัว	คุระ	คุระบุรี	พังงา	๖๔๘	๓๒๗	๓๒๑	๑๙๕	

หมู่บ้าน	พื้นที่ศึกษา			ประชากร (คน)			จำนวนครัวเรือน	สัดส่วนประชากร
	ตำบล	อำเภอ	จังหวัด	รวม	ชาย	หญิง		
บ้านเตรียม	คุระ	คุระบุรี	พังงา	๙๖๙	๔๘๖	๔๘๓	๒๓๗	
บ้านห้วยทรัพย์	คุระ	คุระบุรี	พังงา	๗๑๐	๓๕๖	๓๕๔	๑๖๖	๘๘.๑๕
รวมพื้นที่ศึกษา				๓,๔๗๖	๑,๗๘๐	๑,๖๙๖	๙๙๔	
สัดส่วนประชากร พื้นที่ศึกษาต่อประชากรรวม				๒๗.๐๒				
สัดส่วนประชากรบ้านเกาะระ				๒.๕๓				

### ๓) สถานภาพทางเศรษฐกิจ

สภาพเศรษฐกิจโดยรวม พิจารณาจากข้อมูลประชากรจำแนกตามอาชีพ ปี ๒๕๕๙ พบว่าเศรษฐกิจโดยรวมของตำบลเกาะคอเขา อำเภอตะกั่วป่า ตำบลเกาะพระทอง ตำบลคุระ อำเภอคุระบุรี มีโครงสร้างทางเศรษฐกิจขึ้นอยู่กับภาคการเกษตร โดยมีประชากรผู้มีอาชีพ คิดเป็นร้อยละ ๗๒.๓๙ กำลังศึกษา ๒๓.๕๕ และไม่มีอาชีพ ร้อยละ ๔.๐๖ ซึ่งจำแนกเป็นประชากรอาชีพเกษตรกรรมร้อยละ ๓๑.๖๘ (ทำสวนยาง/ผลไม้) รองลงมา คือ รับจ้างทั่วไปร้อยละ ๒๔.๘๒ ส่วนใหญ่รับจ้างกรีดยาง/ประมง/บริการท่องเที่ยว ค่าขายอีกร้อยละ ๗.๔๒ ที่เหลือประกอบอาชีพต่าง ดังนี้

การประกอบอาชีพ	ร้อยละ
<b>มีอาชีพ</b>	
เกษตรกรรม - ทำสวน	๒๔.๖๔
เกษตรกรรม - ประมง	๗.๐๑
เกษตรกรรม - ปศุสัตว์	๐.๐๓
รับราชการ เจ้าหน้าที่ของรัฐ	๑.๕๒
พนักงานรัฐวิสาหกิจ	๐.๐๔
พนักงานบริษัท	๐.๔๖
รับจ้างทั่วไป	๒๔.๘๒
ค้าขาย	๗.๔๒
ธุรกิจส่วนตัว	๑.๗๓
อาชีพอื่น (นอกเหนือที่กล่าวแล้ว)	๔.๗๒
กำลังศึกษา	๒๓.๕๕
<b>ไม่มีอาชีพ</b>	๔.๐๖
<b>รวม</b>	<b>๑๐๐.๐๐</b>

#### (๑) การประกอบอาชีพ

สภาพเศรษฐกิจของประชากรพื้นที่ชุ่มน้ำ อำเภอตะกั่วป่าและอำเภอคุระบุรี จังหวัดพังงา มีโครงสร้างทางเศรษฐกิจทำเกษตรกรรม จำแนกดังนี้

- อำเภอตะกั่วป่า ประชากรส่วนใหญ่มีอาชีพหลักการทำประมง เนื่องจากมีพื้นที่ทางตอนเหนือเป็นชายฝั่งติดทะเลอันดามันจึงมีการเพาะเลี้ยงปลาในกระชัง (ปลากะพงและกึ่งกุลาดำ) รองลงมา สวนยาง สวนมะพร้าว สวนกาแฟ ปลูกพืชผัก ผลไม้ เลี้ยงสัตว์ ส่วนใหญ่เพื่อการบริโภคในครัวเรือน (โค กระบือ เป็ด ไก่) และรับจ้างในท้องถิ่นและต่างจังหวัด อาชีพเสริม รับจ้าง และค้าขาย



- อำเภอกระบุรี ประชากรส่วนใหญ่มีอาชีพหลักทำการเกษตรและการประมง อาชีพเสริมปลูกพืชเศรษฐกิจตามฤดูกาล ผลผลิตที่สำคัญ เงาะ มังคุดทุเรียน ลองกอง ยางพารา และน้ำมันปาล์ม เป็นต้น สำหรับชุมชนที่อาศัยรอบพื้นที่ชุ่มน้ำ เนื่องจากสภาพทั่วไปเป็นเกาะและทะเลลึกชาวบ้านได้ประโยชน์ทรัพยากรธรรมชาติชายฝั่งทะเลโดยทำประมงขนาดเล็กเป็นส่วนใหญ่ ส่วนการเพาะเลี้ยงสัตว์น้ำกร่อย/ทะเล ประมงขนาดกลาง/ใหญ่ และประมงน้ำจืดนั้น มีการดำเนินการไม่มากนัก สำหรับการประกอบอาชีพอื่นๆ ดำเนินการตามความเหมาะสมของพื้นที่ ดังนี้

ตำบล/อำเภอ	ลักษณะพื้นที่	การประกอบอาชีพอาชีพ
ตำบลเกาะคอเขา อำเภอตะกั่วป่า	สภาพทั่วไปของพื้นที่เป็นเกาะมีน้ำล้อมรอบ เป็นทะเลน้ำลึก เดิมมีการค้าขายกับต่างชาติ การเดินทางเข้าสู่ตำบลด้วยทางเรือ มีเรือรับจ้างและแพขนานยนต์ไว้บริการ	<u>อาชีพหลัก</u> ทำการประมง <u>อาชีพเสริม</u> เลี้ยงสัตว์
ตำบลเกาะพระทอง อำเภอกระบุรี	สภาพทั่วไปเป็นเกาะทั้งตำบล ประชากรอาศัยอยู่จำนวน ๒ เกาะ คือ เกาะพระทอง และเกาะระ การติดต่อภายในตำบลใช้ทางเท้าติดต่อกันภายในหมู่บ้าน และใช้เรือติดต่อกันระหว่างตำบล	<u>อาชีพหลัก</u> ประมง <u>อาชีพเสริม</u> รับจ้าง ทำสวน
ตำบลคุระ อำเภอกระบุรี	พื้นที่ส่วนใหญ่เป็นที่ราบระหว่างภูเขาประชาชนส่วนใหญ่อพยพมาจากต่างพื้นที่ เช่น จังหวัดนครศรีธรรมราช จังหวัดสุราษฎร์ธานี และจังหวัดอื่นๆ นับถือศาสนาพุทธ ประมาณร้อยละ ๖๕ ศาสนาอิสลาม ร้อยละ ๓๕	<u>อาชีพหลัก</u> ทำสวน ทำไร่ <u>อาชีพเสริม</u> ทำการประมง รับจ้าง

สำหรับชุมชนพื้นที่ศึกษา จำนวน ๙๙๔ ครัวเรือน มีการดำเนินงานด้านการเพาะปลูกร้อยละ ๒๓.๘๔ ทำการเกษตรผสมผสาน ร้อยละ ๒๓.๒๔ และเกษตรอินทรีย์ร้อยละ ๒๒.๑๓ สภาพเศรษฐกิจของชุมชนทำสวนยางพารามากที่สุด ร้อยละ ๒๘.๙๕ รองลงมา ประมงขนาดเล็ก ร้อยละ ๒๒.๓๔ เกษตรอื่น ๆ ร้อยละ ๑๕.๔๓ ปลูกผักไม้ ร้อยละ ๑๕.๒๐ ที่เหลือการประกอบกิจการเลี้ยงสัตว์ เพาะเลี้ยงสัตว์น้ำกร่อย/ทะเล ปลูกผัก ทำไร่ ประมงกลาง/ใหญ่ และประมงน้ำจืด ตามลำดับ

จากสภาพพื้นที่เกาะระพื้นที่เป็นเขาสูงและชัน สูงจากระดับน้ำทะเล ๒๓๕ เมตร เกาะพระทองพื้นที่เป็นที่ราบ และเกาะคอเขาพื้นที่เป็นที่ราบส่วนใหญ่มีภูเขาสลับ สูงจากระดับน้ำทะเล ๓๑๐ เมตร และจากเกาะบริวารเล็กๆ อีก เช่น เกาะปลิง เกาะตาชัย และเขาบ่อไทรที่มียอดเขาสูงที่สุดคือ ๔๕๐ เมตรจากระดับน้ำทะเล เมื่อพิจารณาการทำเกษตรรายหมู่บ้านนั้นชาวบ้านมีการดำเนินการเกษตรตามศักยภาพของพื้นที่ ลักษณะพื้นที่ที่เป็นที่ราบชาวบ้านสามารถใช้ทำประโยชน์ด้านการเกษตร เช่น หมู่บ้านในตำบลเกาะพระทองและตำบลคุระ ครัวเรือนส่วนใหญ่ทำการเกษตรปลูกผัก/ผลไม้และทำเกษตรอื่นๆ โดยเฉพาะนิยมปลูกแตงโมเป็นพืชเสริมในสวนยางและปาล์มน้ำมันซึ่งแตงโมเป็นพืชที่สามารถสร้างรายได้ให้กับเกษตรกร และยัง สามารถทำประมงขนาดเล็กและเกษตรอื่นๆ เช่น ทำไร่ ปลูกพืชผัก ไม้ผล ยางพารา ประมง เพาะเลี้ยงสัตว์น้ำกร่อย/เค็ม เลี้ยงสัตว์ เป็นต้น

(๒) รายได้

จากข้อมูลรายได้ประชากรในพื้นที่ศึกษา ปี พ.ศ. ๒๕๕๙ พบว่าตำบลคุระมีรายได้ครัวเรือนเฉลี่ยสูงสุดถึง ๖๔๕,๘๑๖ บาท และรายได้บุคคลเฉลี่ยสูงสุดถึง ๒๒๙,๐๗๕ บาท โดยเป็นรายได้ส่วนใหญ่จากอาชีพหลักเท่ากับ ๖๑๘,๑๐๐ บาท อาชีพรอง ๑๓,๖๒๔ บาท รายได้อื่น ๖,๔๘๐ บาท และจากการปลูก เลี้ยงหาเอง ๗,๖๑๓ บาท ครัวเรือนส่วนใหญ่มีการประกอบอาชีพหลากหลาย เช่น ทำสวน ทำไร่ ประมง จากความ

เหมาะสมของพื้นที่ส่งผลให้รายได้ของคนในพื้นที่สูงกว่าทุกตำบล โดยตำบลเกาะพระทองมีรายได้บุคคลเฉลี่ยต่ำสุดเท่ากับ ๕๗,๑๖๓ บาท/ปี และตำบลเกาะคอเขามีรายได้ครัวเรือนเฉลี่ยต่ำสุดเท่ากับ ๑๖๕,๐๘๖ บาท/ปี เนื่องจากผลผลิตยางพารามีราคาตกต่ำส่งผลต่อรายได้ของครัวเรือนลดลง รายละเอียดรายได้ของครัวเรือนและประชากรในพื้นที่ศึกษา **ดังตารางที่ ๙**

**ตารางที่ ๙** รายได้ครัวเรือนเฉลี่ยในพื้นที่ศึกษา จำแนกรายตำบล ปี ๒๕๕๘

พื้นที่ศึกษา		แหล่งรายได้ครัวเรือนเฉลี่ย(บาท/ปี)				รายได้	รายได้
อำเภอ	ตำบล	อาชีพหลัก	อาชีพรอง	รายได้อื่น	ปลูก เลี้ยง หาเอง	ครัวเรือนเฉลี่ย (บาท/ปี)	บุคคลเฉลี่ย (บาท/ปี)
ตะกั่วป่า	เกาะคอเขา	๑๓๔,๕๓๔	๑๙,๒๒๕	๖,๗๒๑	๔,๘๐๖	๑๖๕,๐๘๖	๖๐,๑๔๕
คุระบุรี	เกาะพระทอง	๑๒๗,๔๓๙	๑๘,๖๘๐	๑๒,๐๘๗	๗,๕๑๘	๑๖๕,๗๒๕	๕๗,๑๖๓
	คุระ	๖๑๘,๑๐๐	๑๓,๖๒๔	๖,๔๘๐	๗,๖๑๓	๖๔๕,๘๑๖	๒๒๙,๐๗๕

ที่มา: จากข้อมูล จปฐ. ปี ๒๕๕๙, กระทรวงมหาดไทย

(๓) ฐานะทางเศรษฐกิจของชุมชน

จากการพิจารณาครัวเรือนและประชาชนที่มีอาชีพและรายได้ การเก็บออม ความมั่นคงในด้านความเป็นอยู่ของประชาชนและครัวเรือน และรายได้เฉลี่ยของครัวเรือนของชุมชน ของประชากร ๔ ตำบล โดยรอบพื้นที่ชุ่มน้ำ ซึ่งแสดงถึงฐานะทางเศรษฐกิจของประชาชน พบว่า ประชากรในพื้นที่ศึกษาในตำบลเกาะคอเขา อำเภอตะกั่วป่า ผ่านเกณฑ์คุณภาพชีวิตทุกตัวชี้วัด โดยประชากรในพื้นที่ศึกษาอำเภอคุระบุรี (ตำบลเกาะพระทองและตำบลคุระ) ไม่ผ่านเกณฑ์คุณภาพชีวิตทุกตัวชี้วัด โดยเฉพาะด้านการเก็บออมไม่ผ่านเกณฑ์ในสัดส่วนสูงสุด รองลงมา เรื่องประชากรอายุมากกว่า ๖๐ ปีมีอาชีพและมีรายได้ เมื่อพิจารณาครัวเรือนมีรายได้เฉลี่ยไม่น้อยกว่าคนละ ๓๐,๐๐๐ บาทต่อปี พบว่าไม่ผ่านเกณฑ์ไม่มากนัก ซึ่งตำบลคุระครัวเรือนมีรายได้เฉลี่ยสูงกว่าพื้นที่อื่นๆ

จาก**ตารางที่ ๑๐** พิจารณาจากการไม่ผ่านเกณฑ์ชี้วัด สรุปได้ว่าฐานะทางเศรษฐกิจของชุมชน โดยรอบพื้นที่ชุ่มน้ำจากรายได้และการเก็บออมนั้น ประชาชนมีอาชีพและรายได้พอใช้จ่ายโดยมีสภาพความเป็นอยู่พออยู่พอกินไม่เหลือเก็บออมมากนัก

**ตารางที่ ๑๐** สัดส่วนประชาชนและครัวเรือนที่ไม่ผ่านเกณฑ์ตัวชี้วัดที่กำหนดจำแนกรายตำบล

ตัวชี้วัด	ตำบล		
	เกาะคอเขา	เกาะพระทอง	คุระ
ครัวเรือนมีความมั่นคงในที่อยู่อาศัยและมีบ้านสภาพคงทนถาวร	-	๑.๖๘	๐.๙๑
คนอายุ ๑๕-๖๐ ปีเต็ม มีอาชีพและมีรายได้	-	๑.๙๒	๐.๙๕
คนอายุมากกว่า ๖๐ ปี มีอาชีพและมีรายได้	-	๓.๓๓	๔.๐๑
ครัวเรือนมีรายได้เฉลี่ยไม่น้อยกว่าคนละ ๓๐,๐๐๐ บาทต่อปี	-	๑.๖๘	๐.๒๔
ครัวเรือนที่มีการเก็บออม	-	๑๓.๔๕	๔.๗๖

ที่มา: ข้อมูล จปฐ. ปี ๒๕๕๙

(๔) สภาพปัญหาของชุมชน

จากการพิจารณาข้อมูล กชช ๒ ค. ปี ๒๕๕๘ สภาพปัญหาต่างๆ ของชุมชนในพื้นที่ศึกษา จำแนกตามตัวชี้วัด ดังนี้

\_\_\_\_\_ - ตำบลเกาะพระทองและตำบลคุระ อำเภอคูระบุรี พบหมู่บ้านที่มีปัญหามากหรือต่ำกว่าเกณฑ์ในทุกเรื่อง ได้แก่ ด้านโครงสร้างพื้นฐาน ด้านการประกอบอาชีพและมีงานทำ ด้านสุขภาพและอนามัย ด้านความรู้และการศึกษา ด้านการมีส่วนร่วมและความเข้มแข็งของชุมชน และด้านทรัพยากรธรรมชาติและสิ่งแวดล้อม

- ตำบลคอเขา อำเภอดงหลวง พบหมู่บ้านที่มีปัญหามากหรือต่ำกว่าเกณฑ์ในเรื่องสุขภาพและอนามัย ด้านการมีส่วนร่วมและความเข้มแข็งของชุมชน และด้านทรัพยากรธรรมชาติและสิ่งแวดล้อม

จากสภาพปัญหาของชุมชน กล่าวได้ว่า หมู่บ้านในตำบลเกาะคอเขา อำเภอดงหลวง มีปัญหาในด้านต่างๆ ต่ำกว่าเกณฑ์น้อยกว่าหมู่บ้านที่อยู่ในพื้นที่ชุ่มน้ำของตำบลเกาะพระทองและตำบลคุระ ปัญหาที่พบในทุกพื้นที่ คือ ด้านการกีฬา การเรียนรู้ในชุมชนและคุณภาพดิน รายละเอียดของตัวชี้วัดที่พบมีปัญหามากหรือต่ำกว่าเกณฑ์ ดังนี้

ตัวชี้วัด	อำเภอดงหลวง	อำเภอคูระบุรี	
	ตำบลเกาะคอเขา	ตำบลเกาะพระทอง	ตำบลคุระ
<b>ด้านโครงสร้างพื้นฐาน</b>			
๑ ถนน		√	
๒ น้ำดื่ม			
๓ น้ำใช้			
๔ น้ำเพื่อการเกษตร		√	
๕ การไฟฟ้า		√	
๖ การมีที่ดินทำกิน		√	√
๗ การติดต่อสื่อสาร			
<b>ด้านการประกอบอาชีพและมีงานทำ</b>			
๘ การมีงานทำ		√	√
๙ การทำงานในสถานประกอบการ			√
๑๐ ผลผลิตจากการทำนา			
๑๑ ผลผลิตจากการทำไร่		√	√
๑๒ ผลผลิตจากการทำการเกษตรอื่นๆ		√	
๑๓ การประกอบอุตสาหกรรม			
๑๔ การได้รับประโยชน์จากการมีสถานที่ท่องเที่ยว		√	√
<b>ด้านสุขภาพและอนามัย</b>			
๑๕ ความปลอดภัยในการทำงาน			
๑๖ การป้องกันโรคติดต่อ			
๑๗ การกีฬา	√	√	√
<b>ด้านความรู้และการศึกษา</b>			
๑๘ การได้รับการศึกษา		√	
๑๙ อัตราการเรียนรู้ต่อของประชาชน			
๒๐ ระดับการศึกษาของประชาชน			

ตัวชี้วัด	อำเภอตะกั่วป่า	อำเภอกระบุรี	
	ตำบลเกาะคอเขา	ตำบลเกาะพระทอง	ตำบลคุระ
<b>ด้านการมีส่วนร่วมและความเข้มแข็งของชุมชน</b>			
๒๑	การเรียนรู้โดยชุมชน	√	√
๒๒	การได้รับการคุ้มครองทางสังคม	√	
๒๓	การมีส่วนร่วมของชุมชน		√
๒๔	การรวมกลุ่มของประชาชน		
๒๕	การเข้าถึงแหล่งเงินทุนของประชาชน	√	√
<b>ด้านทรัพยากรธรรมชาติและสิ่งแวดล้อม</b>			
๒๖	คุณภาพดิน	√	√
๒๗	คุณภาพน้ำ		
๒๘	การปลูกป่าหรือไม้ยืนต้น		
๒๙	การใช้ประโยชน์ที่ดิน		√
๓๐	การจัดการสภาพสิ่งแวดล้อม		
<b>รวมตัวชี้วัดที่มีปัญหา</b>		<b>๓</b>	<b>๑๔</b>
		<b>๑๑</b>	<b>๑๑</b>

## ๕. ด้านการใช้ประโยชน์และการคุกคามพื้นที่ชุ่มน้ำ

### ๑) การใช้ประโยชน์พื้นที่ชุ่มน้ำ

#### (๑) ด้านสุนทรียภาพและการท่องเที่ยว

เกาะพระทองเป็นแหล่งท่องเที่ยวที่สวยงามของอุทยานแห่งชาติทางทะเลแห่งนี้ โดยมีแหล่งที่สวยงามอยู่บริเวณโดยรอบ ได้แก่

- เกาะระด้านทิศตะวันตกของเกาะระเหมาะสำหรับการเล่นน้ำอาบแดด นอกจากนั้นบนเกาะยังเป็นป่าดิบชื้นที่มีความอุดมสมบูรณ์ เหมาะต่อการเดินป่าและศึกษาธรรมชาติ กลางเกาะเป็นทุ่งหญ้าและป่าพรุไม้ไม่เสม็ดขึ้นอย่างหนาแน่น เป็นแหล่งที่อยู่อาศัยของกวางป่า หมูป่าและสัตว์หายาก ได้แก่ นกตะกรุม

- เกาะปลิง-เกาะพ้อตา เป็นเกาะที่อยู่บริเวณใกล้เคียงมีบรรยากาศที่สวยงามเหมาะสำหรับนั่งชมพระอาทิตย์ตกดิน

- เกาะระ (อ่าวเสี้ยว)

พื้นที่ชุ่มน้ำอุทยานแห่งชาติเกาะระ-เกาะพระทอง จัดเป็นแหล่งที่มีคุณค่าความสำคัญด้านสุนทรียภาพ การท่องเที่ยว และแหล่งเรียนรู้ทรัพยากรธรรมชาติ จากการรวบรวมข้อมูล ประชาชนในพื้นที่ทราบว่ามีความเหมาะสมของอุทยานแห่งชาติฯ อย่างชัดเจน จัดเป็นแหล่งท่องเที่ยวที่เป็นที่รู้จักและนักท่องเที่ยวเข้าไปเที่ยวจำนวนมากในแต่ละปี การจัดกิจกรรมการท่องเที่ยวเพื่อศึกษาเรียนรู้ธรรมชาติในพื้นที่อุทยานแห่งชาติฯ มีระเบียบข้อบังคับให้นักท่องเที่ยวปฏิบัติตามเพื่อไม่ให้เกิดผลกระทบต่อพื้นที่ธรรมชาติและยังพบมีการใช้ประโยชน์เป็นแหล่งจับสัตว์น้ำ/ประมงพื้นบ้านบริเวณชายฝั่งทะเล

#### (๒) ด้านการประกอบอาชีพ

บริเวณพื้นที่ชุ่มน้ำจัดได้ว่าเป็นแหล่งประกอบอาชีพของชุมชน ซึ่งคนในชุมชนได้ร่วมกันดูแลรักษาพื้นที่มาโดยตลอด มีการอนุรักษ์กวางป่า อนุรักษ์นกเงือกและนกตะกรุม และการจัดทำป่าชายเลนชุมชน

เป็นต้น รวมทั้งเป็นแหล่งศึกษาของนักวิจัยทั้งในด้านสัตว์น้ำและพืชพรรณไม้ โดยชุมชนหรือผู้อยู่อาศัยในบริเวณดังกล่าวสามารถเข้าไปใช้ประโยชน์จากพื้นที่ได้ ภายใต้ข้อกำหนดขอบเขตของกฎหมายของหน่วยงานที่รับผิดชอบดูแลพื้นที่ เช่น การทำประมงสามารถทำได้ภายใต้กฎหมายประมง

## ๒) การคุกคามพื้นที่ชุ่มน้ำ

พื้นที่ชุ่มน้ำอุทยานแห่งชาติเกาะระ-เกาะพระทอง ช่วงปี ๒๕๕๙ ที่ผ่านมายังพบการคุกคามพื้นที่ ดังนี้

(๑) การบุกรุกพื้นที่จากกลุ่มนายทุน บริเวณพื้นที่ป่าสงวนแห่งชาติหมู่เกาะระ-เกาะพระทอง โดยการแผ้วถางพื้นที่ปลูกปาล์ม สวนยางพารา และบังกะโล คิดเป็นเนื้อที่ประมาณ ๙๕๔ ไร่ มีมูลค่าความเสียหายประมาณ ๑๐๐ ล้านบาท

(๒) การเกษตรมีการใช้สารเคมีและการบุกรุกแผ้วถาง โดยใช้ยาฆ่าหญ้ามาฉีดก่อนจะนำปาล์ม น้ำมันมาปลูก ช่วงฝนตกมีการชะล้างสารเคมีเป็นมลพิษลงสู่แหล่งน้ำธรรมชาติส่งผลกระทบต่อสัตว์น้ำวัยอ่อนที่อาศัยอยู่ ทำให้ปริมาณสัตว์น้ำลดลง

(๓) ด้านการท่องเที่ยว ส่งผลให้เกิดการพัฒนาบนเกาะ การท่องเที่ยวบนเกาะ ดำน้ำผิวน้ำ การดำน้ำลึก การยิงปลา ตกปลา การเข้าออกของเรือ และการทิ้งขยะและสิ่งปฏิกูล เป็นต้น

(๔) การลักลอบการทำประมง

ในการศึกษาการคุกคามพื้นที่ชุ่มน้ำได้แบ่งระดับการคุกคามออกเป็น ๓ ระดับ คือ การคุกคามที่มีความสำคัญ สูง ปานกลาง ต่ำ และไม่พบการคุกคาม โดยจำแนกตามความหมายของระดับความสำคัญของการคุกคาม ดังนี้

- การคุกคามที่มีความสำคัญสูง คือ การคุกคามที่ทำลายคุณค่าต่อพื้นที่ชุ่มน้ำอย่างรุนแรง เช่น การคุกคามจากการพัฒนาพื้นที่ของนักลงทุน ได้แก่ การแผ้วถางพื้นที่ปลูกปาล์ม สวนยางพารา และบังกะโล

- การคุกคามที่มีความสำคัญปานกลาง คือ การคุกคามที่ส่งผลกระทบต่อพื้นที่ชุ่มน้ำในทางลบ ได้แก่ การทำการเกษตร การเลี้ยงปศุสัตว์ การเพาะเลี้ยงสัตว์น้ำในทะเล การลักลอบการทำประมงผิดกฎหมาย การท่องเที่ยว และสารเคมีจากการเกษตร

- การคุกคามที่มีความสำคัญต่ำ คือ การคุกคามที่มีความสำคัญน้อยเป็นการคุกคามที่ไม่ส่งผลกระทบต่อคุณค่าของพื้นที่ชุ่มน้ำ ได้แก่ ขยะและน้ำเสียในพื้นที่ชุ่มน้ำ และการรักษา/อนุรักษ์วัฒนธรรมดั้งเดิม

## ๓) การบริหารจัดการ

การบริหารจัดการพื้นที่ชุ่มน้ำ หน่วยงานที่รับผิดชอบใช้มาตรการทางกฎหมายต่อผู้กระทำผิด เช่น

- การก่อสร้าง แผ้วถาง หรือเผาป่าหรือกระทำด้วยประการใดๆ อันเป็นการทำลายป่าหรือเข้ายึดถือครอบครองป่าเพื่อตนเองหรือผู้อื่นโดยไม่ได้รับอนุญาต ตาม พ.ร.บ. ป่าไม้ พ.ศ. ๒๕๔๔

- การเข้าไปยึดถือครอบครอง รวมตลอดถึงการก่อสร้างหรือเผาป่ากระทำด้วยประการใดให้เป็นการทำลายหรือทำให้เสื่อมสภาพที่ดิน ที่หิน ที่กรวด หรือที่ทรายในบริเวณที่รัฐมนตรีประกาศหวงห้าม ในราชอาณาจักรงานเบกษา หรือทำสิ่งหนึ่งสิ่งใดอันเป็นอันตรายแก่ทรัพยากรในที่ดินโดยไม่ได้รับอนุญาต ตามประมวลกฎหมายที่ดิน พ.ศ. ๒๕๔๗



- การยึดถือครอบครองทำประโยชน์หรืออยู่อาศัยในที่ดิน ก่อสร้างแกวถาง เผาป่า ทำไม้เก็บหาของป่า หรือกระทำด้วยประการใดๆ อันเป็นการเสื่อมเสียแก่สภาพป่าสงวนแห่งชาติ ตาม พ.ร.บ. ป่าสงวนแห่งชาติ พ.ศ. ๒๕๐๗

นอกจากนี้ยังมีกฎหมายอื่นๆ ที่เกี่ยวข้อง ได้แก่ การประกาศเขตพื้นที่คุ้มครองสิ่งแวดล้อมตาม พ.ร.บ. ส่งเสริมและรักษาคุณภาพสิ่งแวดล้อมแห่งชาติ พ.ศ. ๒๕๓๕ บริเวณชายฝั่งของอุทยานแห่งชาติฯ มีการประกาศเขตพื้นที่รักษาพันธุ์สัตว์น้ำตามพระราชกำหนดประมง พ.ศ. ๒๕๕๘ บริเวณเขตอุทยานแห่งชาติ พื้นที่เขตอุทยานแห่งชาติได้กำหนดให้เป็นเขตห้ามล่าสัตว์ป่าฯ ตามกฎหมาย พ.ร.บ. อุทยานแห่งชาติ พ.ศ. ๒๕๐๕ และเป็นเขตพื้นที่คุ้มครองทรัพยากรทางทะเลและชายฝั่ง ตาม พ.ร.บ. ส่งเสริมการบริหารจัดการทรัพยากรทางทะเลและชายฝั่ง พ.ศ. ๒๕๕๘

## ๖. ด้านมูลค่าทางด้านเศรษฐกิจ

การประเมินและวิเคราะห์ข้อมูลสถานภาพพื้นที่ชุ่มน้ำด้านมูลค่าทางเศรษฐกิจของการใช้ประโยชน์พื้นที่ชุ่มน้ำ เพื่อประกอบการพิจารณาจัดระดับความสำคัญตามดัชนีชี้วัดด้านเศรษฐกิจของพื้นที่ชุ่มน้ำ ซึ่งเป็นการศึกษาวิเคราะห์หาค่าประโยชน์ด้านต่างๆ ให้ครอบคลุมประโยชน์ที่เกิดจากการใช้ประโยชน์ ของพื้นที่ชุ่มน้ำ ในการศึกษาใช้วิธีคิดจากมูลค่าจากผลิตภัณฑ์มวลรวม (gross products) จากรายได้ของครัวเรือน ประชากรที่เกี่ยวข้องกับพื้นที่ชุ่มน้ำ รายได้ของครัวเรือน (ข้อมูล กชช.๒ค.) จำนวนครัวเรือนที่เกี่ยวข้องกับพื้นที่ได้จากการวิเคราะห์ทางกายภาพของครัวเรือนที่ตั้งอยู่ในพื้นที่โดยรอบพื้นที่ชุ่มน้ำ สัดส่วนการใช้ประโยชน์จากพื้นที่ชุ่มน้ำซึ่งได้จากการสำรวจด้วยแบบสอบถามในพื้นที่โดยผู้ศึกษา มีรายละเอียดดังนี้

๑) รายได้เฉลี่ยของครัวเรือนในพื้นที่ที่เกี่ยวข้องกับพื้นที่ชุ่มน้ำ ซึ่งขึ้นอยู่กับทรัพยากรต่างๆ ที่ชุมชนใช้ประโยชน์ จากข้อมูล ผลการสำรวจ กชช. ๒ ค. พบว่าครัวเรือนที่เกี่ยวข้องพื้นที่ชุ่มน้ำเกาะระ-เกาะพระทอง มีรายได้เฉลี่ยจำแนกตามตำบล ได้แก่

- ตำบลคุระ มีรายได้เฉลี่ย เท่ากับ ๖๔๕,๘๑๖ บาท/ปี
- ตำบลคอเขา มีรายได้เฉลี่ย เท่ากับ ๑๖๕,๐๘๖ บาท/ปี
- ตำบลพระทอง มีรายได้เฉลี่ย เท่ากับ ๑๖๕,๗๒๕ บาท/ปี

๒) จำนวนครัวเรือนที่ได้ประโยชน์จากพื้นที่ชุ่มน้ำ ขึ้นอยู่กับประชากรและการใช้ประโยชน์ของแต่ละพื้นที่ จากการศึกษาวิเคราะห์ลักษณะทางกายภาพการตั้งถิ่นฐานในพื้นที่รอบพื้นที่ชุ่มน้ำ พบว่าพื้นที่ชุ่มน้ำเกาะระ-เกาะพระทอง มีจำนวนครัวเรือนที่เกี่ยวข้องกับพื้นที่ชุ่มน้ำ เท่ากับ ๙๙๔ ครัวเรือน สัดส่วนการใช้ประโยชน์พื้นที่ชุ่มน้ำ คิดเป็นร้อยละ ๐.๒๒ ของครัวเรือนที่มีรายได้จากการใช้ประโยชน์พื้นที่ชุ่มน้ำ

๓) มูลค่าทางเศรษฐกิจของการใช้ประโยชน์จากพื้นที่ชุ่มน้ำ ซึ่งจะขึ้นอยู่กับขนาดรายได้ จำนวนครัวเรือน และสัดส่วนการใช้ประโยชน์จากพื้นที่ชุ่มน้ำ จากผลการศึกษาพบมูลค่าประโยชน์จากพื้นที่ชุ่มน้ำเกาะระ-เกาะพระทอง มีมูลค่ารวมเท่ากับ ๑๑๔,๘๖ ล้านบาท/ปี ซึ่งจำแนกตามตำบล ดังนี้

- ตำบลคุระ มีมูลค่า เท่ากับ ๑๐๕,๐๓ บาท/ปี
- ตำบลคอเขา มีมูลค่า เท่ากับ ๕,๔๒ บาท/ปี
- ตำบลพระทอง มีมูลค่า เท่ากับ ๔,๔๑ บาท/ปี