

ผลการศึกษสถานภาพของพื้นที่ชุ่มน้ำ

๑. ด้านกายภาพ

๑) ขอบเขตและขนาดพื้นที่

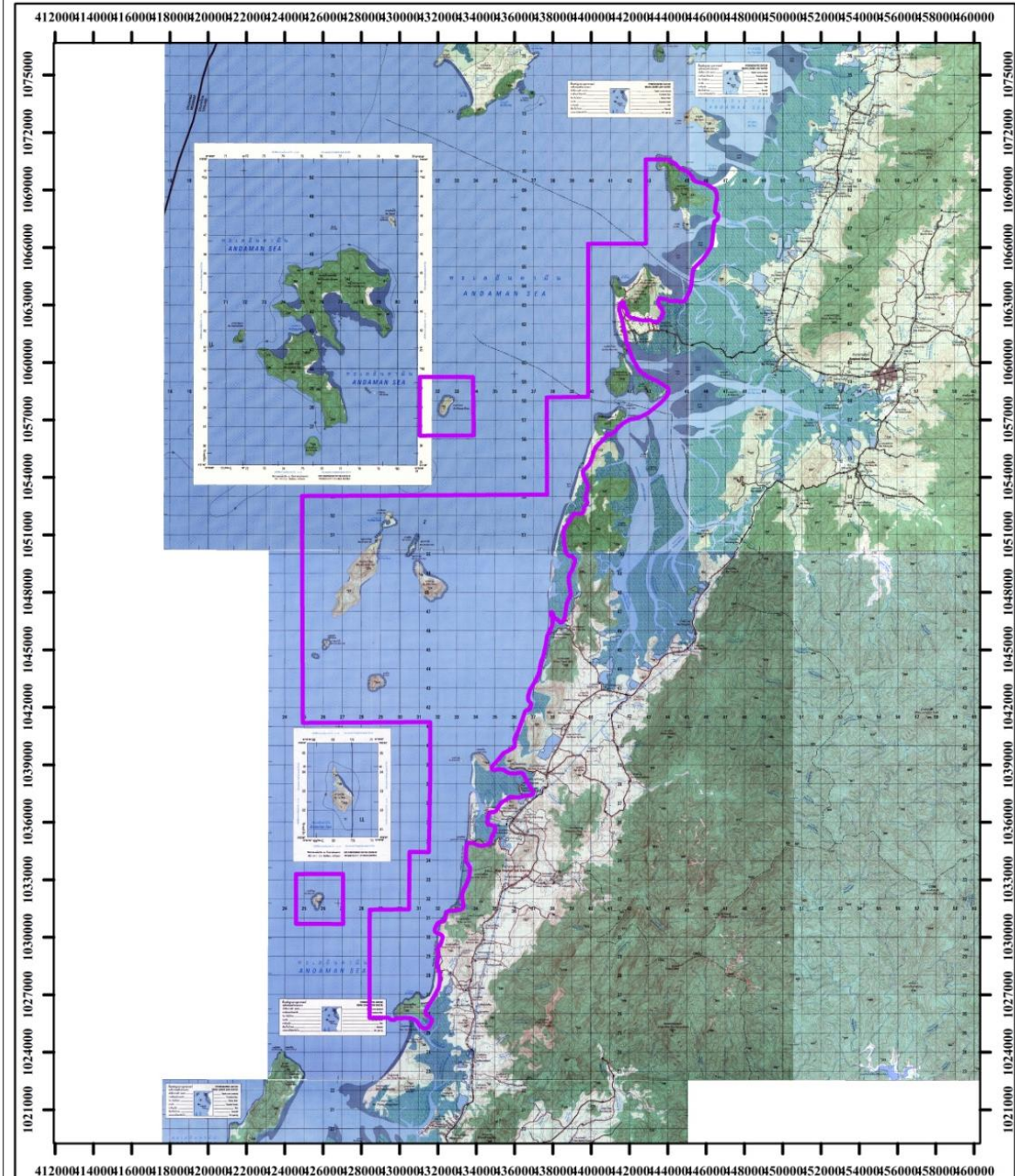
พื้นที่ชุ่มน้ำอุทยานแห่งชาติแหลมสน-ปากแม่น้ำกระบือ-ปากคลองกะเปอร์ จังหวัดระนอง ครอบคลุมพื้นที่โดยอ้างอิงตามทะเบียนพื้นที่ชุ่มน้ำที่มีความสำคัญระดับนานาชาติของประเทศไทย (สำนักงานนโยบายและแผนสิ่งแวดล้อม, ๒๕๔๒) ครอบคลุมเขตตำบลเมือง อำเภอกะเปอร์ จังหวัดระนอง และ อำเภอกะบุรี จังหวัดพังงา มีพื้นที่ ๗๖๒,๗๘๗.๕ ไร่ หรือ ๑๒๒,๐๔๖ เฮกตาร์ ได้รับการขึ้นทะเบียนเป็นพื้นที่ชุ่มน้ำที่มีความสำคัญระหว่างประเทศ เป็นลำดับที่ ๑๑๘๓ ในวันที่ ๑๔ สิงหาคม ๒๕๔๕ เมื่อศึกษาโดยระบบสารสนเทศภูมิศาสตร์แล้วพบว่า พื้นที่ชุ่มน้ำอุทยานแห่งชาติแหลมสน-ปากแม่น้ำกระบือ-ปากคลองกะเปอร์ ครอบคลุมพื้นที่ตำบลเกาะพระทอง ตำบลกระ ตำบลแม่นางขาว อำเภอกะบุรี จังหวัดพังงา และตำบลบางหิน ตำบลม่วงกลาง อำเภอกะเปอร์ ตำบลเกาะพยาม ตำบลราชกรูด อำเภอเมืองระนอง ตำบลกำพวน ตำบลนาคา อำเภอสุขสำราญ จังหวัดระนอง ดังแสดงในรูปที่ ๑

๒) ลักษณะภูมิประเทศ

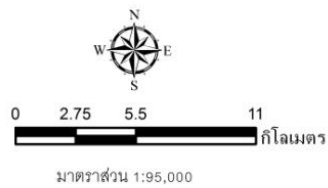
ลักษณะภูมิประเทศของพื้นที่ชุ่มน้ำอุทยานแห่งชาติแหลมสน-ปากแม่น้ำกระบือ-ปากคลองกะเปอร์ เป็นพื้นที่ป่าชายเลนในจังหวัดระนอง ซึ่งเป็นป่าชายเลนผืนใหญ่ที่สุดเหลืออยู่ของประเทศไทยและเขตอินโด-แปซิฟิก พื้นที่ชุ่มน้ำอุทยานแห่งชาติแหลมสน-ปากแม่น้ำกระบือ-ปากคลองกะเปอร์ ประกอบด้วยระบบนิเวศพื้นที่ชุ่มน้ำหลายแบบที่ผสมผสานกันเป็นพื้นที่ชุ่มน้ำผืนใหญ่ ได้แก่ หาดเลน หาดทราย แหล่งปะการัง แหล่งหญ้าทะเล และป่าชายเลน ดึกดำบรรพ์ที่สุด เป็นแหล่งที่อยู่อาศัยหลบภัย และขยายพันธุ์ของสิ่งมีชีวิต มีความหลากหลายทางชีวภาพสูงมาก เป็นแหล่งที่อยู่อาศัยของชนิดพันธุ์ที่อยู่ในสถานภาพถูกคุกคาม ได้แก่ นกฟินฟุต นกหัวโตมลายู ปลากระทุงเหวทะเล และนอกจากนี้ป่าชายเลนบริเวณปากแม่น้ำกระบือ เป็นศูนย์กลางการศึกษาวิจัยระดับนานาชาติ เกี่ยวกับป่าชายเลน ได้รับการประกาศเป็นพื้นที่สงวนชีวมณฑลลำดับที่ ๔ ของประเทศไทย และจัดว่าเป็นพื้นที่สงวนชีวมณฑลประเภทป่าชายเลนแห่งแรกของโลก ดังแสดงในรูปที่ ๒

ขอบเขตการศึกษาข้อมูลทางกายภาพได้กำหนดขอบเขตพื้นที่ศึกษาครอบคลุมระยะรัศมีตามหลักเกณฑ์ ขั้นตอน และแนวทางการจัดทำและพิจารณารายงานการวิเคราะห์ผลกระทบสิ่งแวดล้อมตามมติคณะรัฐมนตรี เมื่อวันที่ ๓ พฤศจิกายน ๒๕๕๒ โดยกำหนดเป็นพื้นที่ศึกษาโดยรอบในระยะ ๕ กิโลเมตร ดังแสดงในรูปที่ ๓

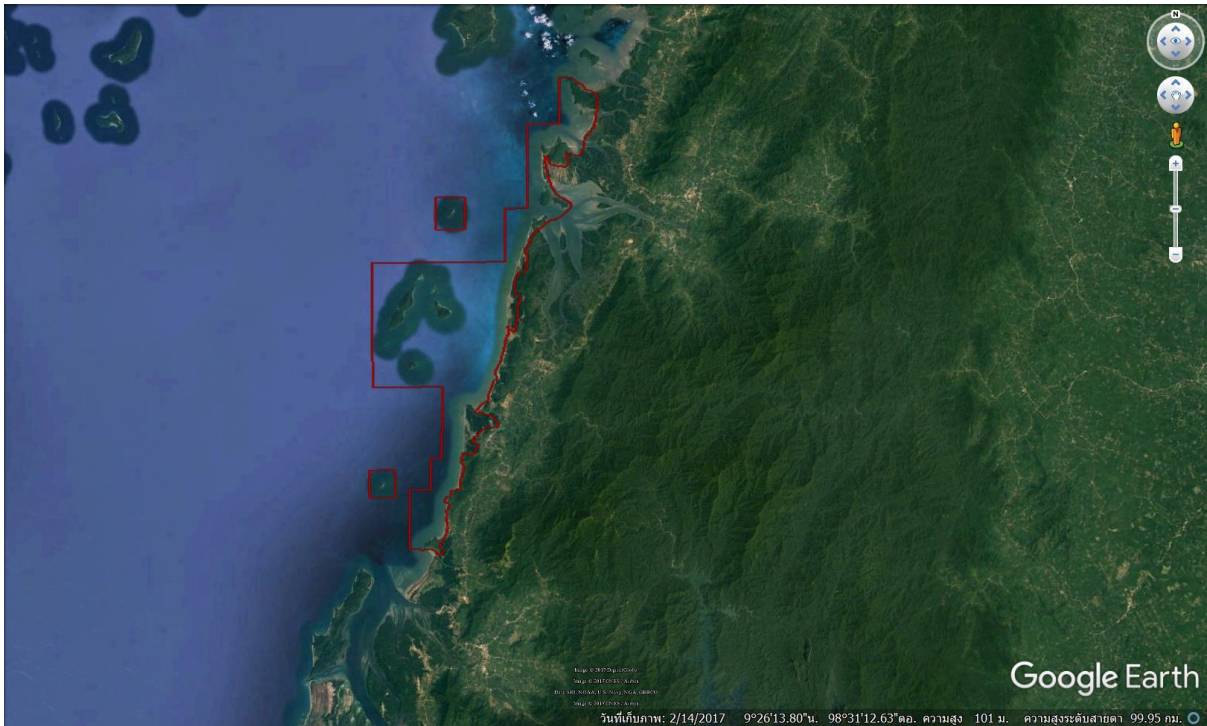
แผนที่ขอบเขตพื้นที่ชุ่มน้ำอุทยานแห่งชาติแหลมสน-ปากแม่น้ำกระบุรี-ปากคลองกะเปอร์



คำอธิบายแผนที่
ขอบเขตพื้นที่ศึกษา

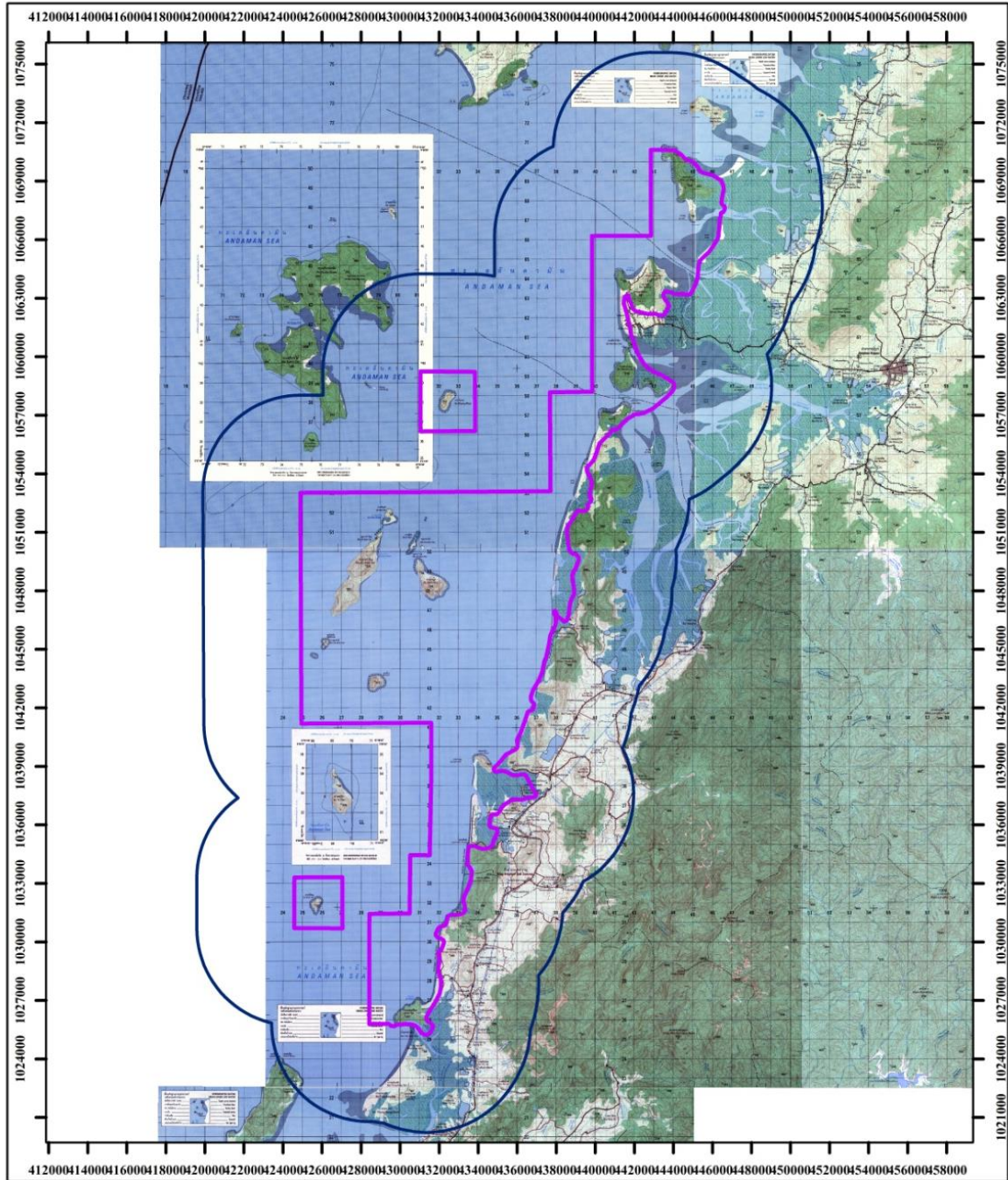


รูปที่ ๑ ขอบเขตพื้นที่ชุ่มน้ำอุทยานแห่งชาติแหลมสน-ปากแม่น้ำกระบุรี-ปากคลองกะเปอร์



รูปที่ ๒ ลักษณะภูมิประเทศของพื้นที่ชุ่มน้ำอุทยานแห่งชาติแหลมสน-ปากแม่น้ำกระบุรี-ปากคลองกะเปอร์

แผนที่ขอบเขตพื้นที่ชุ่มน้ำอุทยานแห่งชาติแหลมสน-ปากแม่น้ำกระบุรี-ปากคลองกะเปอร์ระยะรัศมี 5 กิโลเมตร



คำอธิบายแผนที่

- ขอบเขตพื้นที่ศึกษา
- ระยะพื้นที่ศึกษารัศมี 5 กม.



มาตราส่วน 1:95,000

รูปที่ ๓ พื้นที่ชุ่มน้ำอุทยานแห่งชาติแหลมสน-ปากแม่น้ำกระบุรี-ปากคลองกะเปอร์ ในระยะ ๕ กิโลเมตร

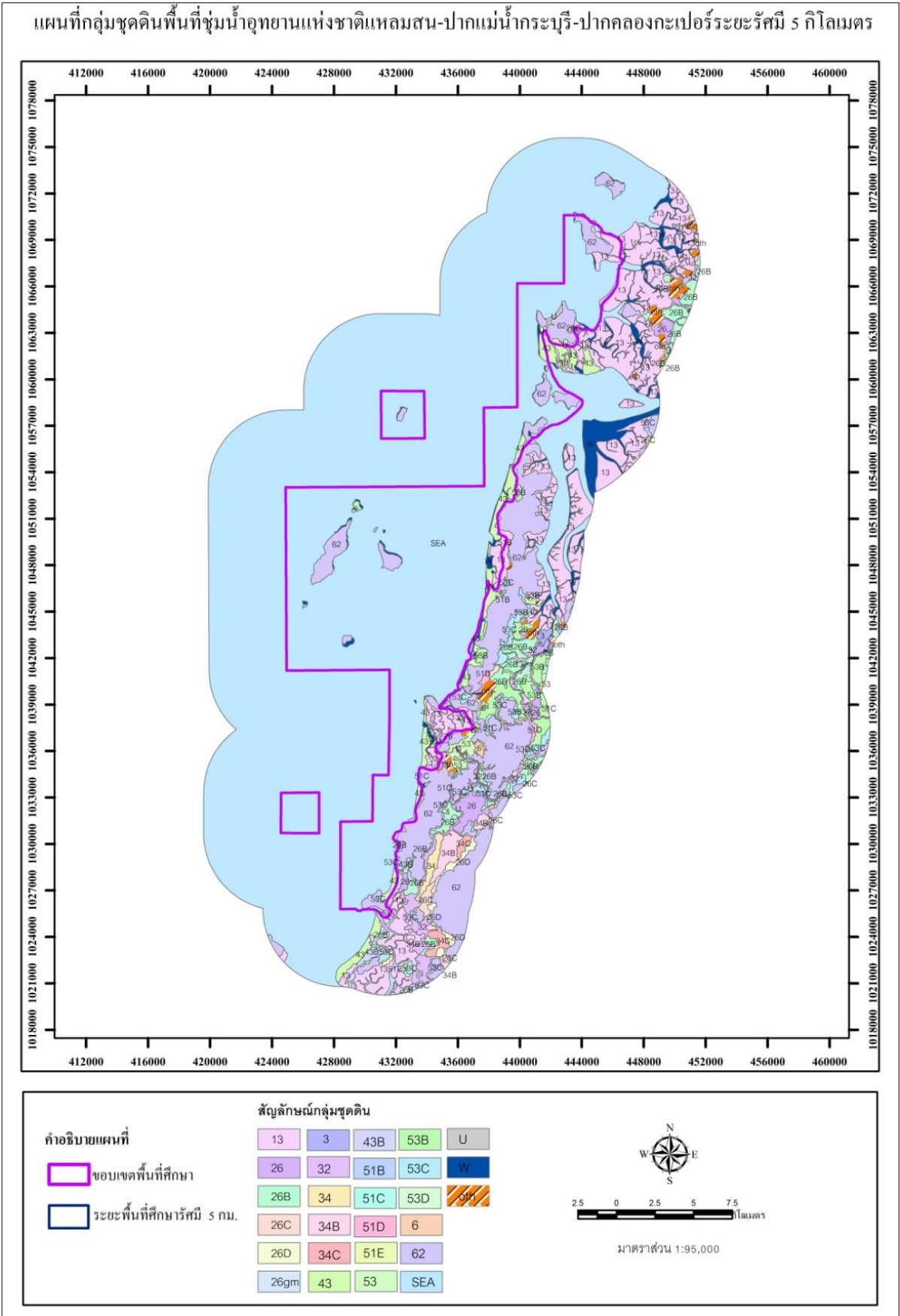
๓) ทรัพยากรดิน

จากข้อมูลกลุ่มชุดดินของกรมพัฒนาที่ดิน นำมาวิเคราะห์ด้วยโปรแกรม Quantum GIS โดยซ้อนทับกับขอบเขตพื้นที่ชุ่มน้ำในเขตพื้นที่ศึกษาระยะ ๕ กิโลเมตร ผลการวิเคราะห์พบว่ากลุ่มชุดดินที่พบบริเวณพื้นที่ชุ่มน้ำอุทยานแห่งชาติแหลมสน-ปากแม่น้ำกระบุรี-ปากคลองกะเปอร์ มีจำนวน ๑๐ กลุ่มชุดดิน ได้แก่ กลุ่มชุดดินที่ ๓, ๖, ๑๓, ๒๖, ๓๒, ๓๔, ๔๓, ๕๑, ๕๓ และ ๖๒ นอกจากนี้พบมีสถานเพาะเลี้ยงสัตว์น้ำ (AQ) แหล่งน้ำ (W) ชุมชน (U) และทะเล (SEA) ดังแสดงในตารางที่ ๑ และรูปที่ ๔ รายละเอียดดังนี้

ตารางที่ ๑ กลุ่มชุดดินในพื้นที่ชุ่มน้ำอุทยานแห่งชาติแหลมสน-ปากแม่น้ำกระบุรี-ปากคลองกะเปอร์

กลุ่มชุดดิน	เนื้อที่ (ไร่)	สัดส่วนพื้นที่ (ร้อยละ)	กลุ่มชุดดิน	เนื้อที่ (ไร่)	สัดส่วนพื้นที่ (ร้อยละ)
๑๓	๕๖,๙๓๘	๘.๕๕	๕๑B	๑๐๖	๐.๐๒
๒๖	๕,๑๓๖	๐.๗๗	๕๑C	๕๗๔	๐.๐๙
๒๖B	๙,๔๑๖	๑.๔๑	๕๑D	๗๘๔	๐.๑๒
๒๖C	๑,๕๕๕	๐.๒๓	๕๑E	๑๔๗	๐.๐๒
๒๖D	๑,๔๘๐	๐.๒๒	๕๓	๑,๗๑๑	๐.๒๖
๒๖gum	๖๐	๐.๐๑	๕๓B	๖,๗๕๕	๑.๐๑
๓	๔๘๙	๐.๐๗	๕๓C	๕,๒๙๙	๐.๘๐
๓๒	๒,๗๕๑	๐.๔๑	๕๓D	๓๖๙	๐.๐๖
๓๒gum	๒,๙๗๐	๐.๔๕	๖	๓๕๐	๐.๐๕
๓๔	๑,๒๓๙	๐.๑๙	๖๒	๕๙,๒๓๘	๘.๙๐
๓๔B	๒,๔๗๐	๐.๓๗	AQ	๔,๑๑๘	๐.๖๒
๓๔C	๑,๓๒๘	๐.๒๐	SEA	๔๗๔,๔๖๖	๗๑.๒๕
๓๔gumB	๑๒๗	๐.๐๒	U	๘๓๓	๐.๑๓
๔๓	๙,๗๒๔	๑.๔๖	W	๑๔,๕๐๕	๒.๑๘
๔๓B	๙๙๖	๐.๑๕	รวม	๖๖๕,๙๓๔	๑๐๐.๐๐

ที่มา: กรมพัฒนาที่ดิน (๒๕๕๙)



รูปที่ ๔ กลุ่มชุดดินในพื้นที่ชุ่มน้ำอุทยานแห่งชาติแหลมสน-ปากแม่น้ำกระบุรี-ปากคลองกะเปอร์

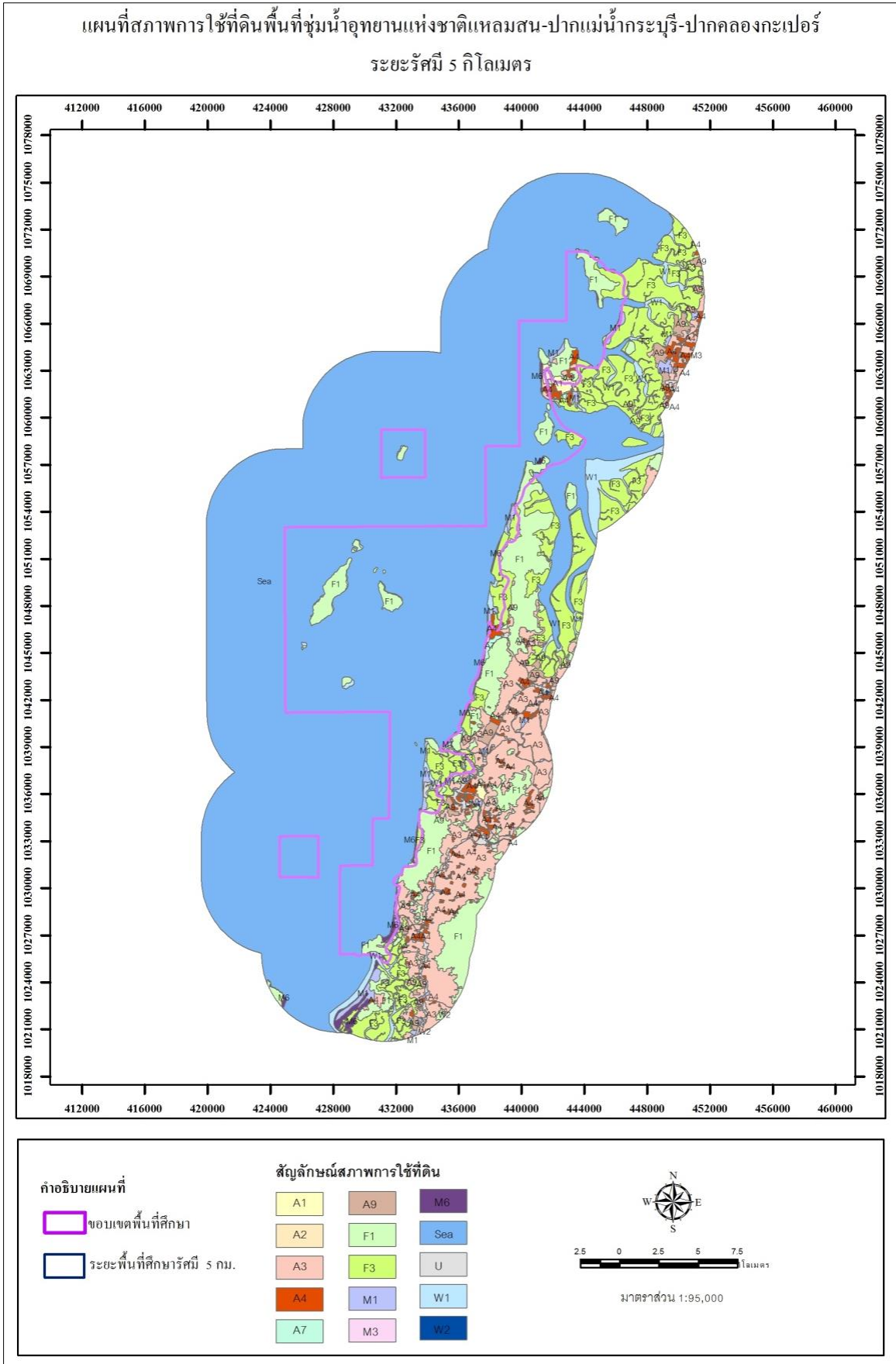
๔) การใช้ประโยชน์ที่ดิน

จากการศึกษาและวิเคราะห์ข้อมูลสภาพการใช้ประโยชน์ที่ดินของกรมพัฒนาที่ดิน พ.ศ. ๒๕๕๙ ในระยะรัศมี ๕ กิโลเมตรจากพื้นที่ศึกษา พบว่า การใช้ประโยชน์ที่ดินส่วนใหญ่ในพื้นที่ชุ่มน้ำอุทยานแห่งชาติแหลมสน- ปากแม่น้ำกระบุรี-ปากคลองกะเปอร์ เป็นทะเล เนื้อที่ ๔๗๑,๖๘๙ ไร่ (คิดเป็นร้อยละ ๗๐.๘๓ ของพื้นที่ทั้งหมด) รองลงมา ได้แก่ ป่าชายเลน มีเนื้อที่ ๖๒,๓๘๖ ไร่ ที่เหลือเป็นป่าดิบ ไม้ผล แม่น้ำลำคลอง หนอง บึง ไม้ยืนต้น ชุมชนและสิ่งก่อสร้าง สถานเพาะเลี้ยงสัตว์น้ำ หาดทราย นาข้าว ดังแสดงในตารางที่ ๒ และรูปที่ ๕

ตารางที่ ๒ สภาพการใช้ที่ดินพื้นที่ชุ่มน้ำอุทยานแห่งชาติแหลมสน-ปากแม่น้ำกระบุรี-ปากคลองกะเปอร์

สัญลักษณ์	สภาพการใช้ที่ดิน	เนื้อที่(ไร่)	สัดส่วนพื้นที่ (ร้อยละ)
A๑	นาข้าว	๑,๓๕๒	๐.๒๐
A๒	พืชไร่	๑๒	๐.๐๐
A๓	ไม้ผล	๔๖,๕๔๔	๖.๙๙
A๔	ไม้ยืนต้น	๗,๖๐๓	๑.๑๔
A๗	โรงเรือนเลี้ยงสัตว์	๓๘๓	๐.๐๖
A๙	สถานเพาะเลี้ยงสัตว์น้ำ	๔,๘๙๕	๐.๗๔
F๑	ป่าดิบ	๔๕,๓๘๓	๖.๘๑
F๓	ป่าชายเลน	๖๒,๓๘๖	๙.๓๗
M๑	ทุ่งหญ้า	๔,๕๕๗	๐.๖๘
M๓	บ่อลูกกุ้ง	๑๙	๐.๐๐
M๖	หาดทราย	๒,๕๐๕	๐.๓๘
Sea	ทะเล	๔๗๑,๖๘๙	๗๐.๘๓
U	ชุมชนและสิ่งก่อสร้าง	๔,๐๑๗	๐.๖๐
W๑	แม่น้ำลำคลอง หนอง บึง	๑๔,๕๓๗	๒.๑๘
W๒	สระน้ำ บ่อน้ำ คลอง	๕๒	๐.๐๑
รวม		๖๖๕,๙๓๔	๑๐๐.๐๐

ที่มา: กรมพัฒนาที่ดิน (๒๕๕๙)



รูปที่ ๕ สภาพการใช้ที่ดินในพื้นที่ชุ่มน้ำอุทยานแห่งชาติแหลมสน-ปากแม่น้ำกระบุรี-ปากคลองกะเปอร์

๒. ด้านชีวภาพ

๑) ทรัพยากรป่าไม้

จากการสำรวจและรวบรวมข้อมูลทรัพยากรป่าไม้บริเวณพื้นที่ชุ่มน้ำอุทยานแห่งชาติแหลมสน-ปากแม่น้ำกระบุรี-ปากคลองกะเปอร์ พบพรรณไม้ รวม ๓๖๑ ชนิด จาก ๒๗๘ สกุล ๑๐๓ วงศ์ (ตารางภาคผนวกที่ ๒) เป็นพรรณไม้ที่นำเข้าไปปลูก ๒๐ ชนิด เช่น มะม่วงหิมพานต์ *Anacardium occidentale* L. หูกวาง *Terminalia catappa* L. ทางนกยูงฝรั่ง *Delonix regia* (Bojer ex Hook.) Raf. กระถินณรงค์ *Acacia auriculaeformis* A.Cunn. ex Benth. สะเดา *Azadirachta indica* A.Juss. var. *siamensis* Valetton มะพร้าว *Cocos nucifera* L. var. *nucifera* และปาล์มน้ำมัน *Elaeis guineensis* Jacq.

พบพืชหายากที่มีความสำคัญต่อการอนุรักษ์ระดับชาติ ๔ ชนิด ได้แก่ ปรงทะเล *Cycas edentata* de Laub. กระดังงาป่า *Monoon lateriflorum* Blume นมแมว *Uvaria siamensis* (Scheff.) L.L.Zhou, Y.C.F.Su & R.M.K.Saurnders และจิกเล *Barringtonia asiatica* (L.) Kurz

พบพืชต่างถิ่นที่รุกรานรายการ ๑ จำนวน ๑๑ ชนิด ได้แก่ หงอนไก่ไทย *Celosia argentea* L. สาบเสือ *Chromolaena odorata* (L.) R.M.King & H.Rob. ขี้เหล็กย่าน *Mikania cordata* (Burm.f.) B.L.Rob. หญ้าหาง *Euphorbia heterophylla* L. แมงลักคา *Hyptis suaveolens* (L.) Poit. กระถิน *Leucaena leucocephala* (Lam.) de Wit ไมยราบต้น *Mimosa pigra* L. หญ้าคา *Imperata cylindrica* (L.) P.Beauv. หญ้าจรจบ *Pennisetum polystachyon* (L.) Schult. สาหร่ายหางกระรอก *Hydrilla verticillata* (L.f.) Royle และผักตบชวา *Eichhornia crassipes* (Mart.) Solms พบพืชต่างถิ่นที่รุกรานรายการ ๒ จำนวน ๒ ชนิด ผักขมหนาม *Amaranthus spinosus* L. และตะขบฝรั่ง *Muntingia calabura* L.

๒) ทรัพยากรสัตว์ป่า

พื้นที่ชุ่มน้ำอุทยานแห่งชาติแหลมสน-ปากแม่น้ำกระบุรี-ปากคลองกะเปอร์ เป็นแหล่งที่อยู่อาศัยที่สำคัญของสัตว์ที่สำคัญหลายชนิด มีสัตว์ป่าที่ได้รับการจัดสถานภาพตามการจัดของสำนักงานนโยบายและแผนสิ่งแวดล้อมและทรัพยากรธรรมชาติ (Nabhitabhata & Chan-ard ๒๐๐๕) และ IUCN (๒๐๑๗) อย่างน้อย ๑๒ ชนิด เป็นสัตว์ป่าที่มีสถานภาพด้านการอนุรักษ์ของสัตว์ป่าที่เกี่ยวข้องกับเกณฑ์การจัดสถานภาพพื้นที่ชุ่มน้ำที่มีความสำคัญระหว่างประเทศ จากการสำรวจและรวบรวมข้อมูลทรัพยากรสัตว์ป่า พบว่ามีสัตว์ป่าที่ได้รับการจัดสถานภาพการอนุรักษ์ ประกอบด้วย สัตว์เลี้ยงลูกด้วยนม ๗ ชนิด สัตว์จำพวกนก ๑ ชนิด และ สัตว์เลื้อยคลาน ๓ ชนิด ดังรายละเอียดในตารางที่ ๓

ตารางที่ ๓ ชนิดสัตว์ที่มีความสำคัญและอยู่ในเกณฑ์วินิจฉัยสำหรับกำหนดพื้นที่ชุ่มน้ำที่มีความสำคัญระหว่างประเทศ

ลำดับ	ชื่อพื้นเมือง	ชื่อสามัญ	ชื่อวิทยาศาสตร์	สถานภาพการอนุรักษ์*	
				ระดับโลก	ระดับประเทศ
สัตว์เลี้ยงลูกด้วยนม					
๑.	ค่างดำ	Banded Surili	<i>Presbytis femoralis</i>	NT	VU
๒.	ค่างแว่นถิ่นใต้	Dusky Leaf-monkey	<i>Trachypithecus obscurus</i>	NT	VU
๓.	ชะนีมือขาว	Lar Gibbon	<i>Hylobates lar</i>	EN	VU
๔.	นากใหญ่ขนเรียบ	Smooth-coated Otter	<i>Lutrogale perspicillata</i>	VU	VU
๕.	ลิ่นชวา	Sunda Pangolin	<i>Manis javanica</i>	CR	EN
๖.	โลมาปากขวด	Indo-pacific Bottlenose Dolphin	<i>Tursiops aduncus</i>	DD	VU

ลำดับ	ชื่อพื้นเมือง	ชื่อสามัญ	ชื่อวิทยาศาสตร์	สถานภาพการอนุรักษ์*	
				ระดับโลก	ระดับประเทศ
๗.	พะยูน	Dugon	<i>Dugong dugon</i>	VU	CR
สัตว์จำพวกนก					
๑.	นกหัวโตมลายู	Malay Plover	<i>Charadrius peronii</i>	NT	EN
สัตว์เลื้อยคลาน					
๑.	งูจงอาง	King Cobra	<i>Ophiophagus hannah</i>	VU	LC
๒.	เต่าตะนุ	Green Turtle	<i>Chelonia mydas</i>	EN	CR
๓.	เต่าเหลือง	Yellow-headed Tortoise	<i>Indotestudo elongata</i>	EN	EN

หมายเหตุ: สถานภาพระดับชาติ (Nabhitabhata & Chan-Ard ๒๐๐๕; Sanguansombat ๒๐๐๕)

สถานภาพระดับโลก (IUCN ๒๐๑๗)

CR = สถานภาพใกล้สูญพันธุ์อย่างยิ่ง

NT = สถานภาพใกล้ถูกคุกคาม

EN = สถานภาพใกล้สูญพันธุ์

LC = สถานภาพเป็นกังวลน้อยที่สุด

VU = สถานภาพมีแนวโน้มใกล้สูญพันธุ์

DD = สถานภาพข้อมูลไม่เพียงพอ

๓) ทรัพยากรปลา

จากการสำรวจและรวบรวมข้อมูลทรัพยากรปลาในพื้นที่ชุ่มน้ำอุทยานแห่งชาติแหลมสน-ปากแม่น้ำกระบุรี-ปากคลองอำเภอกะเปอร์ จำนวน ๔ จุดสำรวจ (ตารางที่ ๔ และรูปที่ ๗) พบปลาทั้งสิ้น ๑๘๗ ชนิด จาก ๗๔ วงศ์ (ตารางภาคผนวกที่ ๓) สถานภาพของปลาในพื้นที่ชุ่มน้ำอุทยานแห่งชาติแหลมสน-ปากแม่น้ำกระบุรี-ปากคลองกะเปอร์ จากการตรวจสอบสถานภาพของปลาที่พบในการศึกษาพบปลาที่ติดสถานภาพของ IUCN Redlist of Threatened Species (๒๐๑๖) และสถานภาพของ Thailand red data: Fishes (Vidthayanon, ๒๐๐๕) จำนวน ๔ ชนิด โดยเป็นชนิดที่สิ่งมีชีวิตที่เกือบอยู่ในข่ายใกล้การสูญพันธุ์ (VU-Vulnerable species) จำนวน ๓ ชนิด ได้แก่ ปลาฉลามหูดำ *Carcharhinus sorrah* (Muller & Henle, ๑๘๓๘), ปลายอดจาก *Muraenesox cinereus* (Forsskal ๑๗๗๕) และปลาตุ๊กอูย *Clarias macrocephalus* Günther, ๑๘๖๔) และชนิดที่ถูกคุกคามในแหล่งที่อยู่อาศัยตามธรรมชาติ (NT-Near Threatened) ได้แก่ ปลากระริงปากแม่น้ำ *Epinephelus coioides* (Hamilton, ๑๘๒๒)

นอกจากนี้พบปลาชนิดพันธุ์ต่างถิ่นที่รุกรานแล้ว ๒ ชนิด คือ ปลาหมอเทศ *Oreochromis mossambicus* (Peters, ๑๘๕๒) และปลานิล *Oreochromis niloticus* (Linnaeus, ๑๗๕๘)

ตารางที่ ๔ ตำแหน่งพิกัดจุดเก็บตัวอย่างทรัพยากรปลาและสัตว์หน้าดิน

จุดสำรวจ	ตำแหน่งพิกัด (UTM)		
	เขต	E	N
๑	๔๗ P	๔๔๑๑๖๗	๑๐๖๓๖๓๖
๒	๔๗ P	๔๔๑๑๔๔	๑๐๖๒๙๑๒
๓	๔๗ P	๔๔๑๑๕๑	๑๐๖๑๖๕๑
๔	๔๗ P	๔๔๑๑๖๖	๑๐๖๐๔๖๓

๔) ทรัพยากรสัตว์หน้าดิน

จากการสำรวจชนิดและปริมาณของทรัพยากรสัตว์หน้าดินในพื้นที่ชุ่มน้ำอุทยานแห่งชาติแหลมสน-ปากแม่น้ำกระบุรี-ปากคลองกะเปอร์ จังหวัดระนอง จำนวน ๔ จุดสำรวจ (ตารางที่ ๔ และรูปที่ ๗) พบสัตว์หน้าดินทั้งสิ้น ๒๑ ชนิด จาก ๓ ไฟลัม ๔ ชั้น ๑๖ อันดับ ๒๐ วงศ์ (ตารางที่ ๕) มีปริมาณความชุกชุมของสัตว์หน้าดินเฉลี่ย ๖๖๗ ตัวต่อตารางเมตร ไฟลัม Mollusca มีปริมาณความชุกชุมมากที่สุด รองลงมา คือ ไฟลัม Annelida และไฟลัม Arthropoda ปริมาณความชุกชุมน้อยที่สุด

ตารางที่ ๕ ชนิดและปริมาณสัตว์หน้าดิน (ตัว/ตารางเมตร) บริเวณพื้นที่ชุ่มน้ำอุทยานแห่งชาติแหลมสน-ปากแม่น้ำกระบุรี-ปากคลองกะเปอร์ จังหวัดระนอง

Phylum	Class	Order	Family	Scientific Name	St.๑	St.๒	St.๓	St.๔
Annelida	Polychaeta	Phyllodocida	Nereidae			๑๗๘		
Arthropoda	Malacostraca	Decapoda			๔๔	๔๔		
Mollusca	Gastropoda	Neogastropoda	Cancellariidae			๔๔		
			Olividae					๔๔
			Volutidae			๑๗๘		
		Littorinimorpha	Naticidae					๔๔
		Caenogastropoda	Cerithiidae					๔๔
			Turritellidae			๓๑๑		๔๔
		Cycloneritimorpha	Neritidae					๓๑๑
		Archaeogastropoda	Trochidae		๔๔			
			Turriellidae				๑๓๓	
	Bivalvia	Veneroida	Tellinidae		๔๔			๔๔
			Veneridae		๔๔			
		Arcida	Arcidae		๘๙	๔๔	๔๔	๔๔
		Carditida	Carditidae			๒๖๗		๒๖๗
		Ostreida	Ostreidae		๔๔			๔๔
		Pectinida	Pectinidae		๔๔			
		Cardiida	Donacidae				๔๔	๔๔
		Myida	Pholadidae			๔๔		
		Mytilida	Mytilidae				๔๔	
		Nuculanida	Nuculanidae	<i>Nereis</i> sp.			๔๔	
รวม					๓๕๖	๑,๑๑๑	๓๑๑	๘๘๙

๕) ทรัพยากรปะการังและหญ้าทะเล

ทรัพยากรปะการัง

(๑) เกาะทะเลคู่ บริเวณเกาะทะเลคู่แนวปะการังก่อตัวบนแนวโขดหิน กว้างประมาณ ๑๐-๒๐ เมตร ก่อตัวได้ถึงความลึกประมาณ ๕ เมตร แนวปะการังจัดอยู่ในสภาพเสื่อมโทรมมาก พบปะการังมีชีวิตปกคลุมพื้นที่ร้อยละ ๗.๙๒ และปะการังตายร้อยละ ๑๕.๒๕ ปะการังชนิดเด่น คือ ปะการังโขด (*Porites lutea*) ปะการังจาน (*Turbinaria frondens*) และปะการังลายดอกไม้ (*Goniopora* sp.)

(๒) เกาะล้าน

- บริเวณอ่าวเสียด เกาะช้าง เป็นแนวปะการังริมฝั่ง ลักษณะเป็นหาดทราย แนวปะการังกว้างประมาณ ๖๐ เมตร ก่อตัวถึงความลึกประมาณ ๒ เมตร สภาพแนวปะการังมีความเสื่อมโทรมมาก ปะการังมีชีวิตปกคลุมพื้นที่ร้อยละ ๘.๙๐ และปะการังตายร้อยละ ๘๑.๕ ปะการังชนิดเด่น คือ ปะการังโขด (*Porites lutea*) ปะการังดาวใหญ่ (*Diploastrea heliopora*) และปะการังดอกไม้ทะเล (*Goniopora* spp.)

- บริเวณอ่าวบ้านบังกะโล พบพื้นที่แนวปะการังทั้งหมดประมาณ ๑๔๑ ไร่ มีสภาพเสียหายมาก ปะการังมีชีวิตปกคลุมพื้นที่ร้อยละ ๑๖.๖ และปะการังตายร้อยละ ๘๓.๔ ปะการังชนิดเด่น คือ ปะการังโขด (*Porites lutea*) ปะการังช่องเหลี่ยม (*Favites* spp.) และปะการังดอกไม้ทะเล (*Goniopora* sp.)

- บริเวณอ่าวใหญ่ด้านทิศใต้ พบพื้นที่แนวปะการังทั้งหมดประมาณ ๑๐ ไร่ มีสภาพเสียหายมาก มีปะการังมีชีวิตปกคลุมพื้นที่ร้อยละ ๒๐ และปะการังตายร้อยละ ๘๐ ปะการังชนิดเด่น คือ ปะการังโขด (*Porites lutea*) และปะการังดอกไม้ทะเล (*Goniopora* sp.)

(๓) เกาะก้าน้อย บริเวณด้านทิศตะวันตกของเกาะก้าน้อยแนวชายฝั่งเป็นโขดหิน แนวปะการังก่อตัวกว้างประมาณ ๑๐๐ เมตร ถึงระดับความลึก ๓ เมตร แนวปะการังบริเวณนี้มีความเสื่อมโทรมมาก พบปะการังมีชีวิตปกคลุมพื้นที่ร้อยละ ๑๒.๙๕ และปะการังตายร้อยละ ๖๔.๑๐ ปะการังชนิดเด่น ได้แก่ ปะการังโขด (*Porites* spp.) ปะการังวงแหวน (*Favia* spp.) และปะการังสมองร่องเล็ก (*Platygyra* spp.)

(๔) หินคันทนา บริเวณหินคันทนาพบแนวปะการังกว้างประมาณ ๓๐ - ๕๐ เมตร ก่อตัวได้ถึงความลึกประมาณ ๕ เมตร แนวปะการังจัดอยู่ในสภาพเสื่อมโทรมมาก พบปะการังมีชีวิตปกคลุมพื้นที่ร้อยละ ๑.๒๙ และปะการังตายร้อยละ ๖๖.๑๓ ปะการังชนิดเด่นที่พบ คือ ปะการังโขด (*Porites lutea*) และปะการังลายลูกฟูก (*Pachyseris rugosa*)

(๕) เกาะคางคาว สภาพแนวปะการังบริเวณทิศตะวันออกของเกาะคางคาวเป็นแนวปะการังริมฝั่งแนวปะการังกว้างประมาณ ๑๐๐ เมตร ก่อตัวได้ถึงความลึกประมาณ ๕ เมตร แนวปะการังในบริเวณนี้มีความเสื่อมโทรมมาก พบปะการังมีชีวิตปกคลุมพื้นที่ร้อยละ ๑๗.๖๐ และปะการังตายร้อยละ ๗๖.๘๒ ปะการังชนิดเด่น คือ ปะการังโขด (*Porites lutea*) และปะการังดอกไม้ทะเล (*Goniopora* spp.)

(๖) เกาะไข่ บริเวณเกาะไข่แนวปะการังอยู่ด้านทิศตะวันออกของเกาะ แนวปะการังกว้างประมาณ ๑๐๐ เมตร ปะการังก่อตัวได้ถึงความลึกประมาณ ๘ เมตร สภาพแนวปะการังมีความเสื่อมโทรมมาก พบปะการังมีชีวิตปกคลุมพื้นที่ ๑๗.๒๗ และปะการังตายร้อยละ ๗๔.๙๐ พบปะการังแข็ง จำนวน ๒๒ ชนิด ปะการังชนิดเด่น คือ ปะการังโขด (*Porites lutea*) ปะการังลายลูกฟูก (*Pachyseris rugosa*) และปะการังลายดอกไม้ (*Goniopora* sp.)

(๗) เกาะพะยาม บริเวณเกาะพยามเป็นเกาะขนาดใหญ่ มีแนวปะการังรอบเกาะ ยกเว้นบริเวณชายหาดด้านตะวันตก สภาพแนวปะการังสามารถแบ่งลักษณะได้ ดังนี้

- บริเวณด้านทิศเหนือ พบพื้นที่แนวปะการัง ๑๗๐ ไร่ สภาพเสียหายมาก ปะการังมีชีวิตปกคลุมพื้นที่ร้อยละ ๑๑.๘ และปะการังตายร้อยละ ๔๕.๔ ปะการังชนิดเด่น คือ ปะการังโขด (*Porites lutea*) ปะการังช่องเหลี่ยม (*Favites* spp.) ปะการังวงแหวน (*Favia* spp.) และปะการังดอกไม้ทะเล (*Goniopora* sp.)

- บริเวณด้านทิศตะวันตก พบพื้นที่แนวปะการัง ๑๙๗ ไร่ สภาพเสียหายมาก ปะการังมีชีวิตปกคลุมพื้นที่ร้อยละ ๑๓.๐ และปะการังตายร้อยละ ๖๓.๓ ปะการังชนิดเด่น คือ ปะการังโขด (*Porites lutea*) ปะการังช่องเหลี่ยม (*Favites* spp.) และปะการังวงแหวน (*Favia* spp.)

- บริเวณด้านทิศใต้ พบพื้นที่แนวปะการัง ๕๑๗ ไร่ สภาพเสียหายมาก ปะการังมีชีวิตปกคลุมพื้นที่ร้อยละ ๑๖.๘ และปะการังตายร้อยละ ๖๓.๗ ปะการังชนิดเด่น คือ ปะการังโขด (*Porites lutea*) ปะการังช่องเหลี่ยม (*Favites* spp.) และปะการังวงแหวน (*Favia* spp.)

- บริเวณด้านทิศตะวันออก พบพื้นที่แนวปะการัง ๖๙๔ ไร่ สภาพเสียหายมาก ปะการังมีชีวิตปกคลุมพื้นที่ร้อยละ ๑๑.๑ และปะการังตายร้อยละ ๕๒.๖ ปะการังชนิดเด่น คือ ปะการังโขด (*Porites lutea*) ปะการังช่องเหลี่ยม (*Favites* spp.) และปะการังวงแหวน (*Favia* spp.)

(๘) เกาะลูกกำใหญ่ บริเวณเกาะลูกกำใหญ่แนวปะการังก่อดำด้านทิศตะวันออกของเกาะ มีพื้นที่แนวปะการัง ๓๔๙ ไร่ สภาพเสียหายมาก ปะการังมีชีวิตปกคลุมพื้นที่ร้อยละ ๒๒.๗ และปะการังตายร้อยละ ๖๙.๓ ปะการังชนิดเด่น คือ ปะการังโขด (*Porites lutea*) ปะการังช่องเหลี่ยม (*Favites* spp.) ปะการังวงแหวน (*Favia* spp.) ปะการังดาวใหญ่ (*Diploastrea heliopora*) และปะการังดอกไม้ทะเล (*Goniopora* sp.)

(๙) เกาะลูกกำใต้ บริเวณเกาะลูกกำใต้ปะการังก่อดำเล็กน้อยด้านทิศตะวันออกของเกาะ มีพื้นที่แนวปะการัง ๑๖ ไร่ แนวปะการังเสียหายมาก ปะการังมีชีวิตปกคลุมพื้นที่ร้อยละ ๑๒.๕ และปะการังตายร้อยละ ๖๑ ปะการังชนิดเด่น คือ ปะการังโขด (*Porites lutea*) ปะการังช่องเหลี่ยม (*Favites* spp.) และปะการังดาวใหญ่ (*Diploastrea heliopora*)

(๑๐) เกาะล้าน บริเวณเกาะล้านปะการังก่อดำเล็กน้อยด้านทิศตะวันออก มีพื้นที่แนวปะการัง ๖๘ ไร่ แนวปะการังเสียหายมาก ปะการังมีชีวิตปกคลุมพื้นที่ร้อยละ ๒๕.๘ และปะการังตายร้อยละ ๖๔ ปะการังชนิดเด่น คือ ปะการังโขด (*Porites lutea*) ปะการังช่องเหลี่ยม (*Favites* spp.) และปะการังดาวใหญ่ (*Diploastrea heliopora*)

ตารางที่ ๖ ทรัพยากรปะการังบริเวณพื้นที่ชุ่มน้ำอุทยานแห่งชาติแหลมสน-ปากแม่น้ำกระบุรี-ปากคลองกะเปอร์ จังหวัดระนอง

พื้นที่	อัตราส่วนของปะการังที่มีชีวิตกับปะการังตาย	สถานภาพแนวปะการัง	ชื่อวิทยาศาสตร์	ชื่อไทย	การปกคลุมพื้นที่ (ร้อยละ)	สถานภาพตาม IUCN
เกาะทะเล	๑:๒.๔	เสียหาย	<i>Porites lutea</i>	ปะการังโขด	๖.๐	LC
			<i>Turbinaria frondens</i>	ปะการังจาน	๑.๕	LC
			<i>Goniopora</i> sp.	ปะการังลายดอกไม้	๐.๔๒	-
อ่าวเสียดเกาะช้าง	๑:๑๐	เสียหายมาก	<i>Porites lutea</i>	ปะการังโขด	๓.๘	LC
			<i>Cyphastrea microphthalma</i>	ปะการังดาวเล็ก	๐.๗๕	LC
			<i>Diploastrea heliopora</i>	ปะการังดาวใหญ่	๑.๕๘	NT
			<i>Favia pallida</i>	ปะการังวงแหวน	๐.๕	LC
			<i>Goniopora</i> sp.	ปะการังดอกไม้ทะเล	๑.๕	-
			<i>Symphyllia</i> sp.	ปะการังสมองร่องใหญ่	๐.๑๕	-
			<i>Merulina ampliata</i>	ปะการังใบร่องหนาม	๐.๙๒	LC
			<i>Porites lutea</i>	ปะการังโขด	๕.๓	LC
เกาะกำน้อย	๑:๕.๗	เสียหายมาก	<i>Porites lobata</i>	ปะการังโขด	๐.๗๓	NT
			<i>Porites</i> spp.	ปะการังโขด	๑.๔๑	-
			<i>Favia speciosa</i>	ปะการังวงแหวน	๑.๒๕	LC
			<i>Favia pallida</i>	ปะการังวงแหวน	๐.๑๑	LC
			<i>Favia fava</i>	ปะการังวงแหวน	๐.๑๗	LC
			<i>Favia</i> sp.	ปะการังวงแหวน	๐.๑๖	-
			<i>Favites abdita</i>	ปะการังช่องเหลี่ยม	๐.๔๔	NT
			<i>Favites halicora</i>	ปะการังช่องเหลี่ยม	๐.๑๑	NT
			<i>Goniastrea pectinata</i>	ปะการังรังผึ้ง	๐.๕	LC
			<i>Cyphastrea serailia</i>	ปะการังดาวเล็ก	๐.๓๓	LC
			<i>Cyphastrea microphthalma</i>	ปะการังดาวเล็ก	๐.๓๓	LC

พื้นที่	อัตราส่วนของปะการังที่มีชีวิตกับปะการังตาย	สถานภาพแนวปะการัง	ชื่อวิทยาศาสตร์	ชื่อไทย	การปกคลุมพื้นที่ (ร้อยละ)	สถานภาพตาม IUCN
เกาะก้าน้อย	๑:๕.๗	เสียหายมาก	<i>Cyphastrea</i> sp.	ปะการังดาวเล็ก	๐.๑๓	-
			<i>Platygyra daedalea</i>	ปะการังสมองร่องเล็ก	๐.๓๘	LC
			<i>Platygyra sinensis</i>	ปะการังสมองร่องเล็ก	๐.๔๒	LC
			<i>Platygyra</i> sp.	ปะการังสมองร่องเล็ก	๐.๒๙	-
			<i>Hydnophora exsea</i>	ปะการังหนามขนุน	๐.๒๕	NT
			<i>Hydnophora microconos</i>	ปะการังหนามขนุน	๐.๑๘	NT
			<i>Pavona decussata</i>	ปะการังลายดอกไม้	๐.๒๑	VU
			<i>Pavona venosa</i>	ปะการังลายดอกไม้	๐.๑๓	VU
			<i>Turbinaria stellulata</i>	ปะการังจาน	๐.๒๕	VU
			<i>Turbinaria frondens</i>	ปะการังจาน	๐.๐๘	LC
			<i>Echinophyllia</i> sp.	ปะการังเคลือบหนาม	๐.๑๓	-
			<i>Goniopora</i> sp.	ปะการังดอกไม้ทะเล	๐.๒๕	-
			<i>Podabacia crustacea</i>	ปะการังโพงดาเบเซีย	๐.๒๕	LC
หินคันทา	๑:๕.๒	เสียหายมาก	<i>Leptastrea</i> sp.	ปะการังเล็บแทสเตรีย	๐.๐๘	-
			<i>Porites lutea</i>	ปะการังโขด	๑.๐๘	LC
			<i>Turbinaria frondens</i>	ปะการังจาน	๐.๐๘	LC
			<i>Pachyseris rugosa</i>	ปะการังลายลูกฟูก	๐.๑๓	VU
เกาะค้ำควา	๑:๕	เสียหายมาก	<i>Porites lutea</i>	ปะการังโขด	๑๖.๒๗	LC
			<i>Leptastrea</i> sp.	ปะการังเล็บแทสเตรีย	๐.๔๒	-
			<i>Pavona explanulata</i>	ปะการังลายดอกไม้	๐.๑๗	LC
			<i>Goniopora</i> sp.	ปะการังดอกไม้ทะเล	๐.๔๒	-
เกาะไข่	๑:๕	เสียหายมาก	<i>Favia</i> sp.	ปะการังวงแหวน	๐.๓๓	-
			<i>Porites lutea</i>	ปะการังโขด	๗.๖๙	LC
			<i>Porites rus</i>	ปะการังโขด	๐.๖๙	LC
			<i>Goniopora</i> sp.	ปะการังลายดอกไม้	๑.๔	-
			<i>Pachyseris rugosa</i>	ปะการังลายลูกฟูก	๑.๓๘	VU
			<i>Merulina ampliata</i>	ปะการังใบร่องหนาม	๐.๙๘	LC
			<i>Goniastrea pectinata</i>	ปะการังรังผึ้ง	๐.๗๓	LC
			<i>Goniastrea retiformis</i>	ปะการังรังผึ้ง	๐.๓๖	LC
			<i>Gardineroseris</i> sp.	ปะการังลายหินอ่อน	๐.๖๑	-
			<i>Platygyra daedalea</i>	ปะการังสมองร่องเล็ก	๐.๕๘	LC
			<i>Platygyra</i> sp.	ปะการังสมองร่องเล็ก	๐.๕๘	-
			<i>Symphyllia</i> sp.	ปะการังสมองร่องใหญ่	๐.๑๗	-
			<i>Galaxea astreata</i>	ปะการังกาแล็กซี	๐.๖๕	VU
			<i>Galaxea fascicularis</i>	ปะการังกาแล็กซี	๐.๕๘	NT
			<i>Favia</i> sp.	ปะการังวงแหวน	๐.๓๕	-
			<i>Podabacia crustacea</i>	ปะการังโพงดาเบเซีย	๐.๓๓	LC
			<i>Cyphastrea serailia</i>	ปะการังดาวเล็ก	๐.๕๘	LC
			<i>Pavona explanulata</i>	ปะการังลายดอกไม้	๐.๓	LC
			<i>Favites abdita</i>	ปะการังช่องเหลี่ยม	๐.๒๘	NT
			<i>Turbinaria frondens</i>	ปะการังจาน	๐.๑๗	LC
<i>Diploastrea heliopora</i>	ปะการังดาวใหญ่	๐.๒๕	NT			
<i>Echinophyllia</i> sp.	ปะการังเคลือบหนาม	๐.๐๘	-			
<i>Coelosera mayeri</i>	ปะการังรังผึ้ง	๐.๐๘	LC			
อ่าวบ้านบังกะโล เกาะช้าง	๑:๕.๙	เสียหายมาก	<i>Porites lutea</i>	ปะการังโขด	-	LC
			<i>Favites spp.</i>	ปะการังช่องเหลี่ยม	-	-
			<i>Goniopora</i> sp.	ปะการังดอกไม้ทะเล	-	-
อ่าวใหญ่ด้านใต้ เกาะช้าง	๑:๔.๖	เสียหายมาก	<i>Porites lutea</i>	ปะการังโขด	-	LC
			<i>Goniopora</i> sp.	ปะการังดอกไม้ทะเล	-	-
เกาะพยาม	๑:๔.๕	เสียหายมาก	<i>Porites lutea</i>	ปะการังโขด	-	LC

พื้นที่	อัตราส่วนของปะการังที่มีชีวิตกับปะการังตาย	สถานภาพแนวปะการัง	ชื่อวิทยาศาสตร์	ชื่อไทย	การปกคลุมพื้นที่ (ร้อยละ)	สถานภาพตาม IUCN
			<i>Favites</i> spp.	ปะการังช่องเหลี่ยม	-	-
			<i>Favia</i> spp.	ปะการังวงแหวน	-	-
			<i>Goniopora</i> sp.	ปะการังดอกไม้ทะเล	-	-
เกาะลูกกำใหญ่	๑:๓.๗	เสียหายมาก	<i>Porites lutea</i>	ปะการังโขด	-	LC
			<i>Favites</i> spp.	ปะการังช่องเหลี่ยม	-	-
			<i>Favia</i> spp.	ปะการังวงแหวน	-	-
			<i>Diploastrea heliopora</i>	ปะการังดาวใหญ่	-	NT
			<i>Goniopora</i> sp.	ปะการังดอกไม้ทะเล	-	-
เกาะลูกกำใต้	๑:๕.๖	เสียหายมาก	<i>Porites lutea</i>	ปะการังโขด	-	LC
			<i>Favites</i> spp.	ปะการังช่องเหลี่ยม	-	-
			<i>Diploastrea heliopora</i>	ปะการังดาวใหญ่	-	NT
เกาะล้าน	๑:๓	เสียหายมาก	<i>Porites lutea</i>	ปะการังโขด	-	LC
			<i>Favites</i> spp.	ปะการังช่องเหลี่ยม	-	-
			<i>Diploastrea heliopora</i>	ปะการังดาวใหญ่	-	NT

ที่มา: สถาบันวิจัยและพัฒนาทรัพยากรทางทะเล ชายฝั่งทะเล และป่าชายเลน (๒๕๕๕ และ ๒๕๕๖) และศูนย์ปฏิบัติการอุทยานแห่งชาติทางทะเลที่ ๒ จังหวัดภูเก็ต (๒๕๕๘)

หมายเหตุ: สถานภาพตาม IUCN

- Extinct (EX) = สูญพันธุ์
- Extinct in the Wild (EW) = สูญพันธุ์ในธรรมชาติ
- Critically Endangered (CR) = ใกล้สูญพันธุ์อย่างยิ่ง
- Endangered (EN) = ใกล้การสูญพันธุ์
- Vulnerable (VU) = มีแนวโน้มใกล้สูญพันธุ์
- Near Threatened (NT) = ใกล้ถูกคุกคาม
- Least Concerned (LC) = กลุ่มที่เป็นกังวลน้อยที่สุด

ทรัพยากรหญ้าทะเล

(๑) เกาะเตา หญ้าทะเลสามารถเจริญได้ดีตั้งแต่แนวป่าชายเลน แพร่กระจายเต็มพื้นที่ด้านทิศเหนือของเกาะเตา ครอบคลุมพื้นที่รวม ๓๖๗.๒ ไร่ พบหญ้าทะเลปกคลุมพื้นที่ร้อยละ ๓๖ หญ้าทะเลที่พบส่วนใหญ่เป็นหญ้าทะเลใบพาย (*Halophila beccarii*) ซึ่งมีใบขนาดเล็กติดพื้นทะเล ส่วนหญ้าคาทะเล (*Enhalus acoroides*) พบกระจายเป็นหย่อมไม่หนาแน่นมากด้านทิศตะวันออกเฉียงเหนือของเกาะบริเวณใกล้ร่องคลองกะเปอร์

(๒) เกาะนกฮูก หญ้าทะเลสามารถเจริญได้ดีตั้งแต่แนวป่าชายเลนแพร่กระจายทั่วเต็มพื้นที่ด้านทิศตะวันออกของเกาะครอบคลุมพื้นที่รวม ๕๑.๗ ไร่ พบหญ้าใบพาย (*Halophila beccarii*) เพียงชนิดเดียว ปกคลุมพื้นที่ร้อยละ ๒๒ บางบริเวณมีหญ้าทะเลขึ้นปกคลุมหนาแน่น

(๓) หาดบางเบน พบหญ้าทะเลเป็นแนวเชื่อมต่อกับป่าชายเลนและแพร่กระจายตามสันทราย มีพื้นที่ประมาณ ๒๐๐ ไร่ ลักษณะเป็นดินทรายปนโคลนละเอียด พบหญ้าทะเล ๒ ชนิด มีการปกคลุมพื้นที่ร้อยละ ๕๗.๐๘ ชนิดเด่นที่พบ คือ หญ้าใบพาย (*Halophila beccarii*) ปกคลุมพื้นที่ร้อยละ ๕๖.๓๖ และหญ้าใบมะกรูด (*Halophila ovalis*) ร้อยละ ๐.๗๒

(๔) เกาะล้าน บริเวณด้านทิศตะวันออกเฉียงเหนือของเกาะล้านพบหญ้าทะเลพื้นที่ประมาณ ๒๕๐ ไร่ หญ้าทะเลที่พบ คือ หญ้าใบมะกรูดขน (*Halophila decipiens*) ปกคลุมพื้นที่ร้อยละ ๓๐-๔๐

(๕) เกาะไข่ พบหญ้าทะเลบริเวณเกาะไข่อยู่ด้านทิศตะวันออกของเกาะ ปกคลุมพื้นที่เป็นหย่อมเล็ก ๆ ร้อยละ ๑๐ หญ้าทะเลชนิดเด่น คือ หญ้าใบมะกรูดขน (*Halophila decipiens*) และหญ้าใบมะกรูด (*Halophila ovalis*)

(๖) เกาะข้าง พบหญ้าทะเลด้านทิศตะวันออกของเกาะข้าง หญ้าทะเลขึ้นเป็นแนวเชื่อมต่อกับแนวปะการัง ปกคลุมพื้นที่ร้อยละ ๔๐ หญ้าทะเลชนิดที่พบ คือ หญ้าชะเงาเต่า (*Thalassia hemprichii*) และหญ้าคาทะเล (*Enhalus acoroides*)

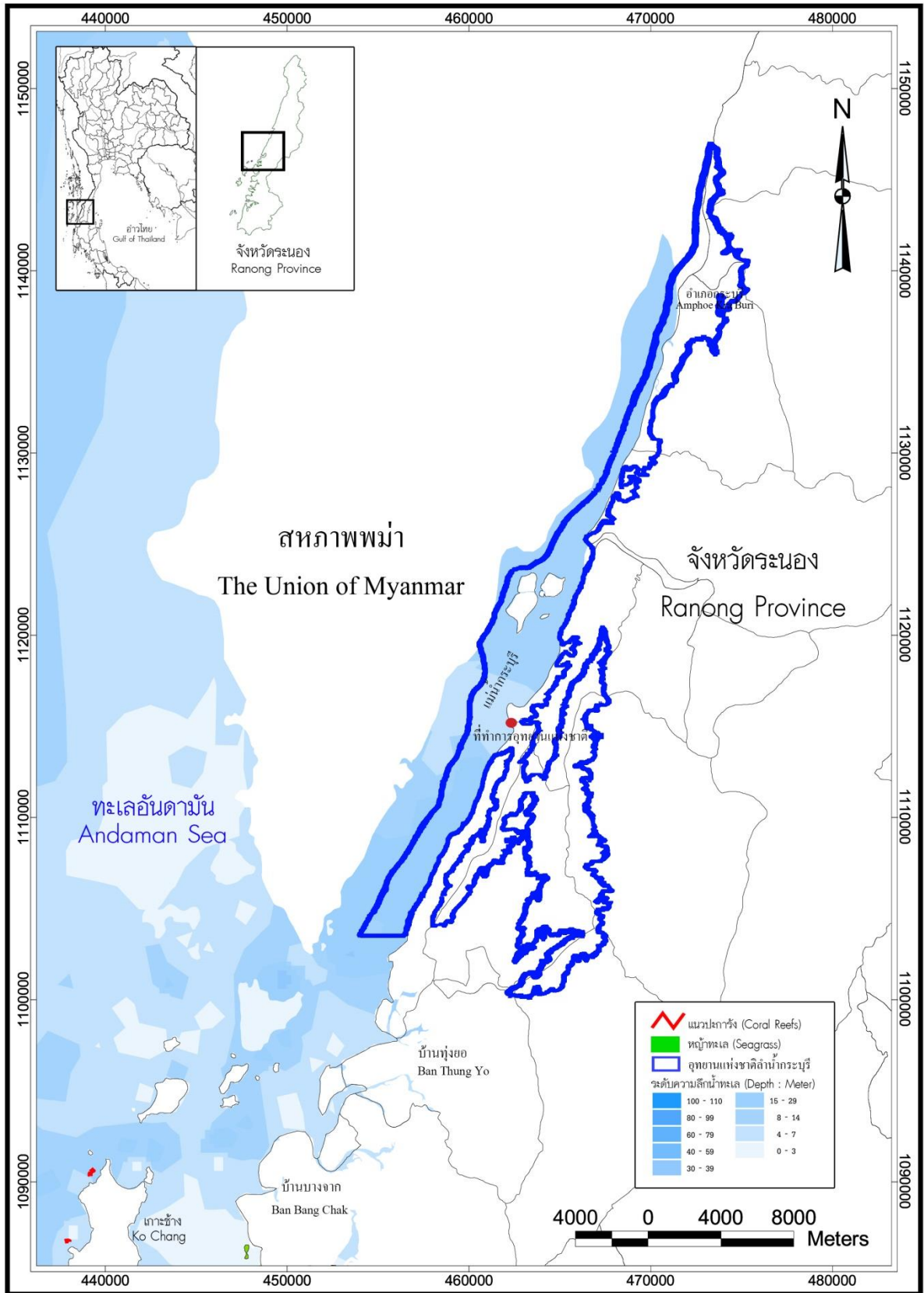
ตารางที่ ๗ ทรัพยากรหญ้าทะเลบริเวณพื้นที่ชุ่มน้ำอุทยานแห่งชาติแหลมสน-ปากแม่น้ำกระบือ-ปากคลองกะเปอร์ จังหวัดระนอง

พื้นที่	การปกคลุมพื้นที่ (ไร่)	การปกคลุมพื้นที่ (ร้อยละ)	สถานภาพหญ้าทะเล	ชนิดหญ้าทะเล	ชื่อไทย	สถานภาพตาม IUCN
เกาะทา	๓๖๗	๓๖	สมบูรณ์ปานกลาง	<i>Halophila beccarii</i>	หญ้าเงาแคระ, หญ้าใบพาย	LC
				<i>Halophila ovalis</i>	หญ้าเงา, หญ้าใบมะกรูด หรือหญ้าอำพัน	LC
				<i>Enhalus acoroides</i>	หญ้างอ, หญ้าชะเงา หรือหญ้าคาทะเล	LC
เกาะนกฮูก	๕๑.๗	๒๒	เสื่อมโทรม	<i>Halophila beccarii</i>	หญ้าเงาแคระ, หญ้าใบพาย	LC
ปากคลองบางเบน	๒๐๐	๕๗.๐๘	สมบูรณ์ดี	<i>Halophila beccarii</i>	หญ้าเงาแคระ, หญ้าใบพาย	LC
				<i>Halophila ovalis</i>	หญ้าเงา, หญ้าใบมะกรูด หรือหญ้าอำพัน	LC
เกาะล้าน	๒๕๐	๓๐-๔๐	สมบูรณ์ปานกลาง	<i>Halophila decipiens</i>	หญ้าเงาใส หรือหญ้าใบมะกรูดขน	LC
เกาะไข่	-	๑๐	เสื่อมโทรม	<i>Halophila decipiens</i>	หญ้าเงาใส หรือหญ้าใบมะกรูดขน	LC
				<i>Halophila ovalis</i>	หญ้าเงา, หญ้าใบมะกรูด หรือหญ้าอำพัน	LC
เกาะข้าง	-	๔๐	สมบูรณ์ปานกลาง	<i>Thalassia hemprichii</i>	หญ้าเต่า หรือหญ้าชะเงาเต่า	LC
				<i>Enhalus acoroides</i>	หญ้างอ, หญ้าชะเงา หรือหญ้าคาทะเล	LC

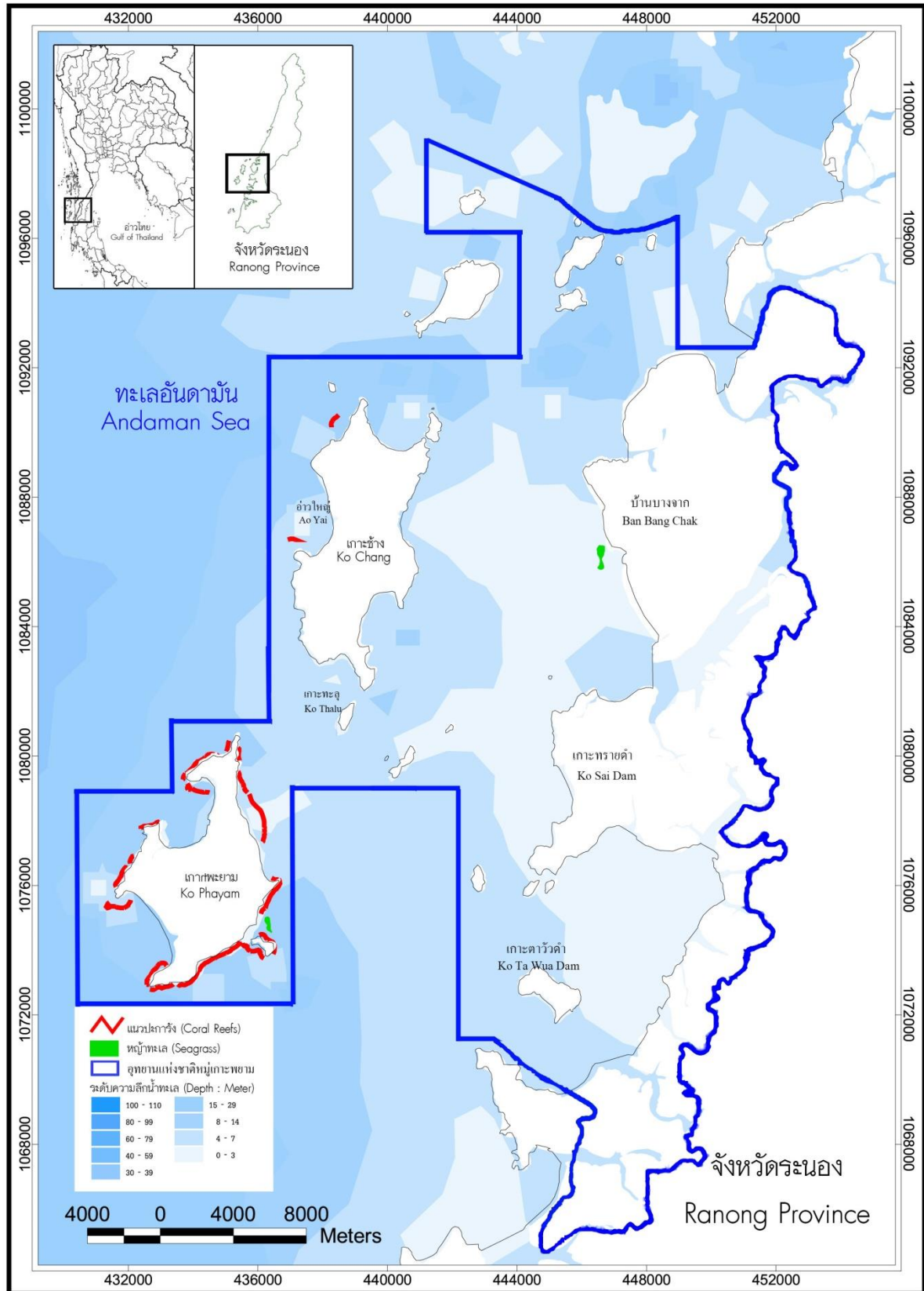
ที่มา: สถาบันวิจัยและพัฒนาทรัพยากรทางทะเล ชายฝั่งทะเล และป่าชายเลน (๒๕๕๘) และศูนย์ปฏิบัติการอุทยานแห่งชาติทางทะเลที่ ๒ จังหวัดภูเก็ต (๒๕๕๘)

หมายเหตุ: สถานภาพตาม IUCN

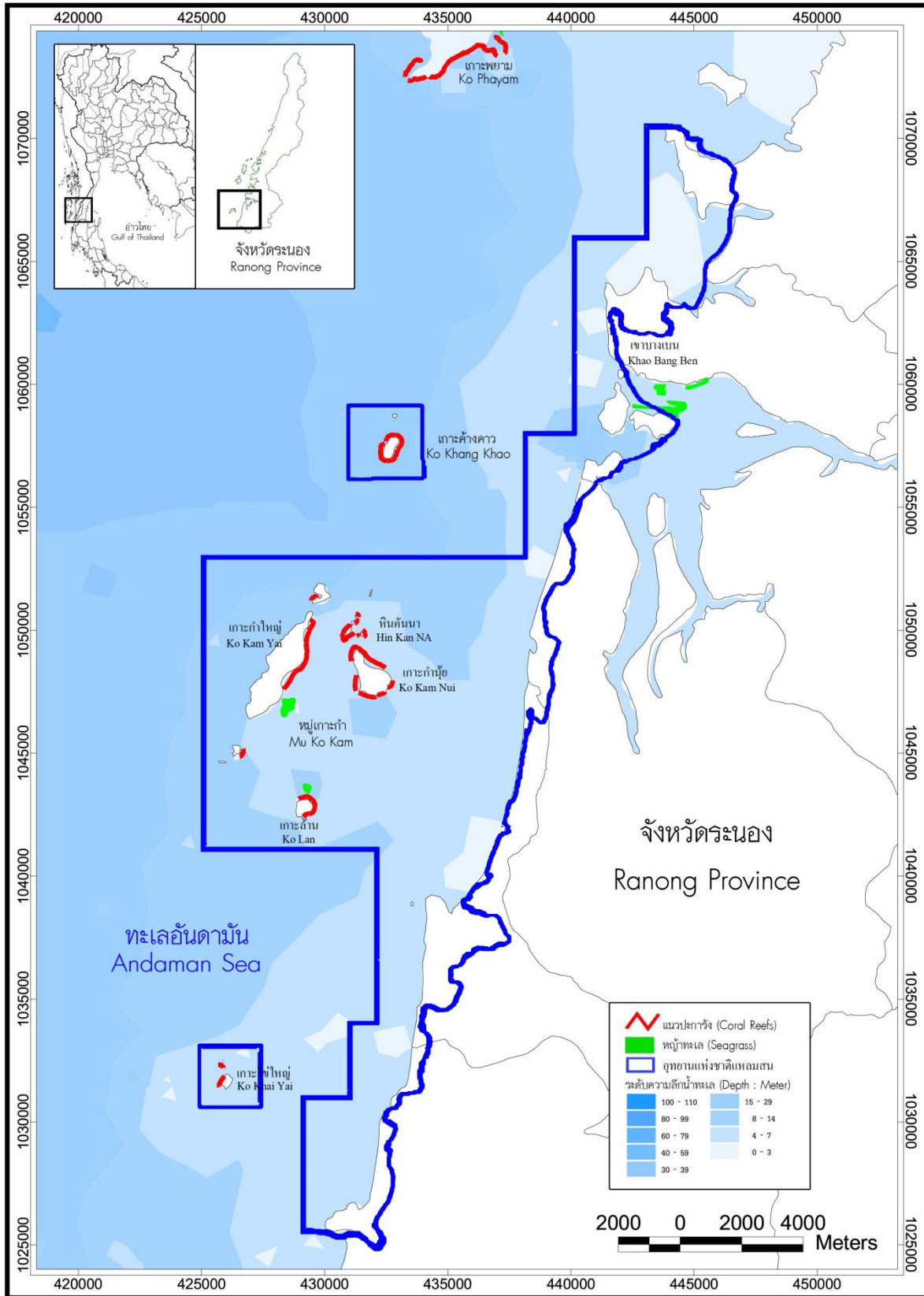
- Extinct (EX) = สูญพันธุ์
- Extinct in the Wild (EW) = สูญพันธุ์ในธรรมชาติ
- Critically Endangered (CR) = ใกล้สูญพันธุ์อย่างยิ่ง
- Endangered (EN) = ใกล้การสูญพันธุ์
- Vulnerable (VU) = มีแนวโน้มใกล้สูญพันธุ์
- Near Threatened (NT) = ใกล้ถูกคุกคาม
- Least Concerned (LC) = กลุ่มที่เป็นกังวลน้อยที่สุด



รูปที่ ๖ ทรัพยากรปะการังและหญ้าทะเลบริเวณพื้นที่ชุ่มน้ำอุทยานแห่งชาติแหลมสน-ปากแม่น้ำกระบุรี-ปากคลองกะเปอร์ จังหวัดระนอง



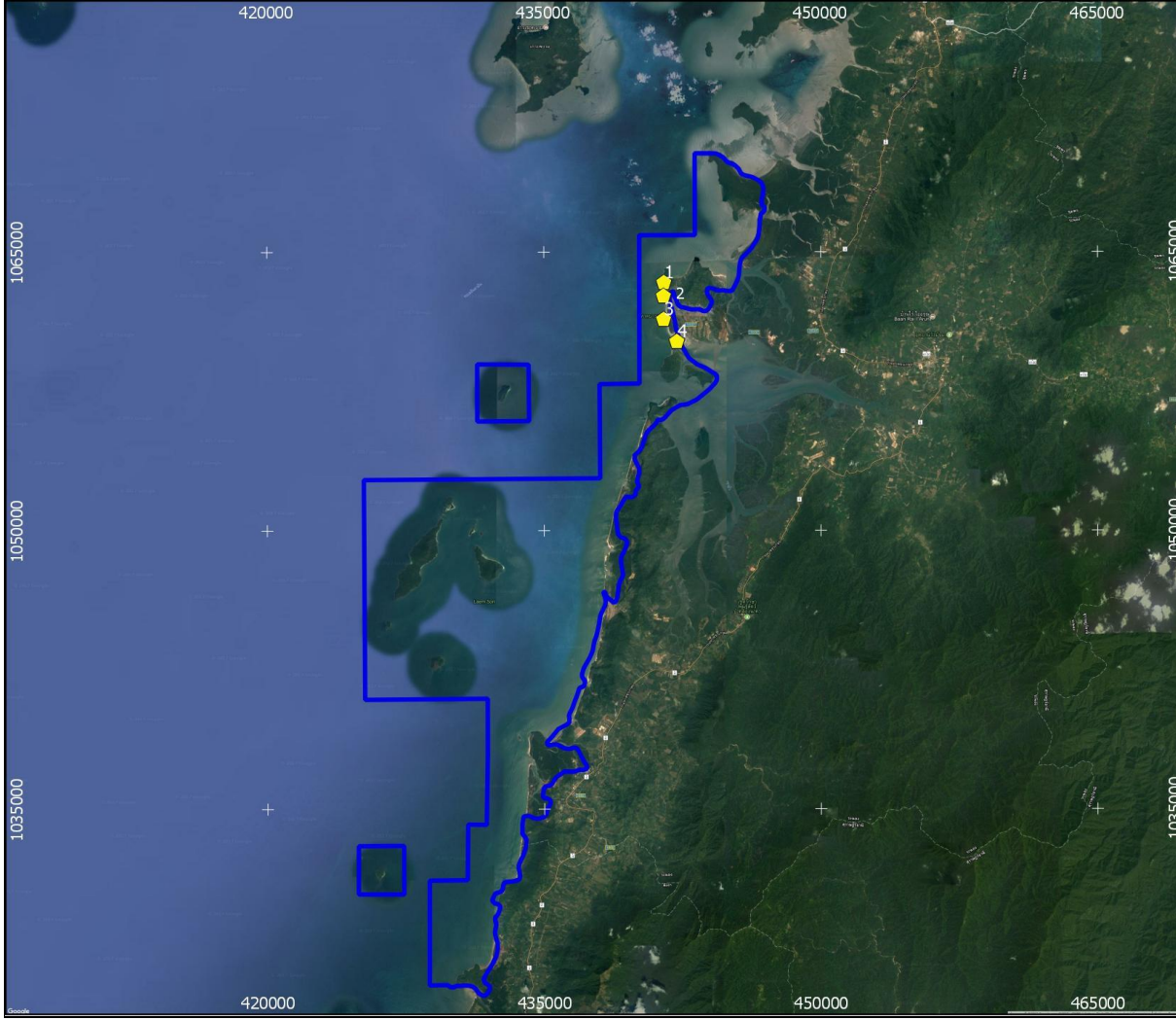
รูปที่ ๖ ทรัพยากรปะการังและหญ้าทะเลบริเวณพื้นที่ชุ่มน้ำอุทยานแห่งชาติแหลมสน-ปากแม่น้ำกระบุรี-ปากคลองกะเปอร์ จังหวัดระนอง (ต่อ)



รูปที่ ๖ ทรัพยากรปะการังและหญ้าทะเลบริเวณพื้นที่ชุ่มน้ำอุทยานแห่งชาติแหลมสน-ปากแม่น้ำกระบือ-ปากคลองกะเปอร์ จังหวัดระนอง (ต่อ)



๓. ด้านคุณภาพน้ำ

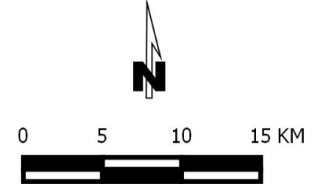
การดำเนินการศึกษาสถานคุณภาพน้ำทะเลของพื้นที่ชุ่มน้ำอุทยานแห่งชาติแหลมสน-ปากแม่น้ำกระบือ-ปากคลองกะเปอร์ ได้ทำการสำรวจและรวบรวมข้อมูลคุณภาพน้ำ จำนวน ๔ สถานี ซึ่งกระจายครอบคลุมและเป็นตัวแทนในการศึกษาคุณภาพน้ำของพื้นที่ชุ่มน้ำดังรูปที่ ๗ การตรวจวิเคราะห์ที่ได้ดำเนินการทั้งในภาคสนามพร้อมทั้งเก็บตัวอย่างน้ำส่งวิเคราะห์ในห้องปฏิบัติการ สำหรับผลการตรวจวิเคราะห์คุณภาพน้ำได้ผลดังแสดงในตารางที่ ๘ เนื่องจากสภาพพื้นที่บริเวณสถานีที่ศึกษาคุณภาพน้ำมีลักษณะล้อมรอบด้วยชุมชนที่อยู่อาศัย มีการเพาะเลี้ยงสัตว์น้ำ และเป็นแหล่งอนุรักษ์ทรัพยากรธรรมชาติ ดังนั้นคุณภาพน้ำที่ได้จึงนำมาเปรียบเทียบกับเกณฑ์มาตรฐานคุณภาพน้ำทะเล ประเภทที่ ๑ (เพื่อการอนุรักษ์ทรัพยากรธรรมชาติ) / ประเภทที่ ๓ (เพื่อการเพาะเลี้ยงสัตว์น้ำ) / ประเภทที่ ๖ (สำหรับเขตชุมชน) ตามประกาศของตามประกาศคณะกรรมการสิ่งแวดล้อมแห่งชาติ ฉบับที่ ๒๗ พ.ศ. ๒๕๔๙ ผลการศึกษามีรายละเอียด ดังนี้ คุณภาพน้ำมีสภาพต่างอ่อน-กลาง โดยมีค่า pH ระหว่าง ๗.๒-๗.๗ (ค่าเฉลี่ย ๗.๕±๐.๑๑) ซึ่งค่าผ่านเกณฑ์มาตรฐาน (ค่ามาตรฐานกำหนดให้มีค่า pH ระหว่าง ๗-๘.๕) สำหรับปริมาณออกซิเจนละลายน้ำ (DO, mg/L) ทุกสถานีมีค่าออกซิเจนละลายน้ำสูงโดยมีค่าเท่ากับ ๖.๗ mg/L ซึ่งผ่านเกณฑ์มาตรฐาน (ค่ามาตรฐานกำหนดให้มีค่า DO≥๔.๐ mg/L) ระดับความเค็มของน้ำในพื้นที่ชุ่มน้ำมีค่าระหว่าง ๒๑.๑-๒๓.๒ ppt (ค่าเฉลี่ย ๒๒.๔±๐.๔๖ ppt) ปริมาณของแข็งแขวนลอยในน้ำ (suspended solid, mg/L) มีอยู่ค่อนข้างสูง โดยมีค่าระหว่าง ๔๖-๑๓๘ mg/L (ค่าเฉลี่ย ๙๑±๒๓.๓๖ mg/L) และปริมาณของแข็งละลายน้ำโดยรวม (Total Dissolved Solid, mg/L) เจือปนในน้ำสูงมาก โดยมีค่าอยู่ระหว่าง ๒๘,๙๕๐-๓๒,๑๙๐ mg/L (ค่าเฉลี่ย ๓๐,๔๒๕±๘๕๒ mg/L) ในขณะที่น้ำมีความขุ่นค่อนข้างต่ำ ทำให้น้ำมีความโปร่งแสงค่อนข้างสูง โดยมีค่าระหว่าง ๑.๑-๑.๗ เมตร (ค่าเฉลี่ย ๑.๕ ± ๐.๑๔ เมตร) สารเคมีปนเปื้อนในน้ำ (แอมโมเนีย-ไนโตรเจน, NH_๓-N และ ฟอสเฟต, PO_๔^{๓-}) ในภาพรวมมีในระดับต่ำ ยกเว้นปริมาณแอมโมเนีย-ไนโตรเจน ในสถานีที่ ๑, ๒ และ ๔ ซึ่งมีค่าสูงกว่าระดับที่เกณฑ์มาตรฐานกำหนด นอกจากนั้นยังพบว่า ปริมาณไนเตรท (NO_๓⁻) ปนเปื้อนในระดับที่สูงกว่าเกณฑ์มาตรฐานกำหนด สำหรับปริมาณแบคทีเรียที่ปนเปื้อนในน้ำนั้น ปริมาณโคลิฟอร์มแบคทีเรียรวม (Total coliform bacteria) และปริมาณแบคทีเรียที่สามารถก่อโรค (Fecal coliform bacteria) ทุกสถานีมีค่าอยู่ในระดับต่ำและผ่านเกณฑ์มาตรฐานที่กำหนด



แผนที่จุดเก็บตัวอย่างน้ำและระบบนิเวศทางน้ำ
พื้นที่ชุ่มน้ำอุทยานแห่งชาติ
แหลมสน-ปากแม่น้ำกระบุรี-ปากคลองกะเปอร์

คำอธิบายแผนที่

-  ขอบเขตพื้นที่ชุ่มน้ำ
-  จุดเก็บตัวอย่างน้ำและระบบนิเวศทางน้ำ



รูปที่ ๗ จุดสำรวจและเก็บตัวอย่างน้ำและระบบนิเวศทางน้ำในพื้นที่ชุ่มน้ำอุทยานแห่งชาติแหลมสน-ปากแม่น้ำกระบุรี-ปากคลองกะเปอร์

ตารางที่ ๘ คุณภาพน้ำบริเวณพื้นที่ชุมชนน้ำอุทยานแห่งชาติแหลมสน-ปากแม่น้ำกระบุรี-ปากคลองกะเปอร์ จังหวัดระนอง

สถานีที่	UTM	X	Y	pH	Temp. (°C)	DO (mg/l)	ความโปร่งใส (m)	ความเค็ม (ppt)	SS (mg/l)	TDS (mg/l)	การนำไฟฟ้า (ms/cm)	NH ₃ -N (mg/l)	PO ₄ ³⁻ (mg/l)	NO ₃ ⁻ (mg/l)	TCB (MPN/๑๐๐ml)	FCB (CFU/๑๐๐ml)
๑	๔๗P	๔๔๑๑๖๗	๑๐๖๓๖๓๖	๗.๒	๒๙.๒	๖.๗	๑.๗	๒๒.๔	๑๒๔	๒๘,๙๕๐	๔๑.๖	๐.๑	<๐.๑	๐.๖๖	๔.๕	๑
๒	๔๗P	๔๔๑๑๔๔	๑๐๖๒๙๑๒	๗.๔	๒๘.๖	๖.๗	๑.๗	๒๒.๙	๑๓๘	๒๘,๙๘๐	๔๑.๘	๐.๒	<๐.๑	๐.๒๔	๗๐	๑
๓	๔๗P	๔๔๑๑๕๑	๑๐๖๑๖๕๑	๗.๗	๓๐.๙	๖.๗	๑.๕	๒๓.๒	๔๖	๓๑,๕๘๐	๔๒.๓	nil	<๐.๑	<๐.๑	<๑.๘	<๑
๔	๔๗P	๔๔๑๘๖๖	๑๐๖๐๔๖๓	๗.๖	๓๕.๖	๖.๗	๑.๑	๒๑.๑	๕๖	๓๒,๑๙๐	๓๘.๖	๐.๓	<๐.๑	<๐.๑	๘.๖	๑
		average		๗.๕	๓๑.๑	๖.๗	๑.๕	๒๒.๔	๙๑	๓๐,๔๒๕	๔๑.๑	๐.๒	๐.๑	๐.๓	๒๑	๑
		maximum		๗.๗	๓๕.๖	๖.๗	๑.๗	๒๓.๒	๑๓๘	๓๒,๑๙๐	๔๒.๓	๐.๓	๐.๑	๐.๖๖	๗๐	๑
		minimum		๗.๒	๒๘.๖	๖.๗	๑.๑	๒๑.๑	๔๖	๒๘,๙๕๐	๓๘.๖	๐	๐.๑	๐.๑	๑.๘	๑
		SE		๐.๑๑	๑.๕๙	๐	๐.๑๔	๐.๔๖	๒๓.๓๖	๘๕๒	๐.๘๔	๐.๐๖	๐	๐.๑๓	๑๖	๐
มาตรฐานคุณภาพน้ำทะเล ประเภทที่ ๑ (เพื่อการอนุรักษ์ทรัพยากรธรรมชาติ) / ประเภทที่ ๓ (เพื่อการเพาะเลี้ยงสัตว์น้ำ) / ประเภทที่ ๖ (สำหรับเขตชุมชน)							เปลี่ยนแปลงเพิ่มขึ้นไม่เกิน ๑ °C/๑ °C / ๒ °C จากสภาพธรรมชาติ	เปลี่ยนแปลงไม่เกิน ๑๐ % จากค่าความโปร่งใสต่ำสุด	ไม่มีค่า เปลี่ยนแปลงไม่เกิน ๑๐ % ของค่าความเค็มต่ำสุด	ไม่มีค่า เปลี่ยนแปลงเพิ่มขึ้นไม่เกินผลรวมของค่าเฉลี่ยตลอดทั้งปี	-	-	≤๐.๐๗/ ≤๐.๑/ ≤๐.๐๗	≤๐.๐๑๕/ ≤๐.๐๔๕/ ≤๐.๐๔๕	≤๐.๐๒/ ≤๐.๐๖/ ≤๐.๐๖	≤๗๐/ ≤๗๐/ ≤๑๐๐

๔. ด้านเศรษฐกิจและสังคม

๑) สถานภาพโดยรวมของพื้นที่

พื้นที่ชุ่มน้ำอุทยานแห่งชาติแหลมสน-ปากแม่น้ำกระบือ-ปากคลองกะเปอร์ ประกอบด้วยระบบนิเวศพื้นที่ชุ่มน้ำหลายแบบที่ผสมผสานกันเป็นพื้นที่ชุ่มน้ำผืนใหญ่ ได้แก่ หาดเลน หาดทราย แหล่งปะการัง แหล่งหญ้าทะเล และป่าชายเลนดึกดำบรรพ์ที่สุด มีความอุดมสมบูรณ์มากแห่งหนึ่งของประเทศไทย พบต้นโกงกางขนาดใหญ่ที่มีอายุมากกว่า ๓๐๐ ปี เป็นแหล่งที่อยู่อาศัยหลบภัยและขยายพันธุ์ของสิ่งมีชีวิตนานาชนิด มีความหลากหลายทางชีวภาพสูงมาก ซึ่งระบบนิเวศดังกล่าวล้วนมีความสำคัญต่อสิ่งมีชีวิตที่อาศัยในพื้นที่ชายฝั่งทะเล เพราะเป็นแหล่งที่อยู่อาศัย แหล่งอาหาร แหล่งขยายพันธุ์และอนุบาลสัตว์วัยอ่อน รวมทั้งเป็นพื้นที่ที่ประชาชนได้ใช้ประโยชน์เพื่อการดำรงชีวิตจากทรัพยากรธรรมชาติจากป่าชายเลน ป่าชายหาด แหล่งหญ้าทะเล และแนวปะการัง ทั้งทางตรงและทางอ้อม

อุทยานแห่งชาติแหลมสน เป็นอุทยานแห่งชาติประเภทชายฝั่งผสมหมู่เกาะในทะเล พื้นที่ส่วนใหญ่เป็นพื้นน้ำคิดเป็นร้อยละ ๘๕ ของพื้นที่อุทยานแห่งชาติฯ ครอบคลุมพื้นที่ชุ่มน้ำที่มีความหลากหลายทางชีวภาพทั้งป่าชายเลน หญ้าทะเล ปะการัง ชายหาด คลอง อ่าว และทะเล ประกอบด้วยพื้นที่ชายฝั่งทะเลยาวประมาณ ๖๐ กิโลเมตร และหมู่เกาะ ๒ หมู่เกาะ ได้แก่ หมู่เกาะกำใหญ่ และหมู่เกาะกำน้อย รวมทั้งเกาะต่าง ๆ อีก ๘ เกาะ ได้แก่ เกาะหมู เกาะเป็ยกน้ำน้อย เกาะเป็ยกน้ำใหญ่ เกาะเทา เกาะค้ำควา เกาะล้าน เกาะกำนุ้ย และเกาะไขใหญ่ มีความสูงจากระดับน้ำทะเลปานกลางสูงสุด ๒๙๖ เมตร ที่เกาะกำใหญ่ สำหรับในส่วนของชายฝั่งแผ่นดินใหญ่มียอดเขาสูงสุด คือ เขาอ่าวอ่างสูงจากระดับน้ำทะเลปานกลางสูงสุด ๒๙๔ เมตร

ปากคลองกะเปอร์ เป็นป่าชายเลนที่มีขนาดใหญ่ ครอบคลุมพื้นที่ตั้งแต่บ้านม่วงกลาง อำเภอกะเปอร์ ไปจนถึงตำบลนาคา กิ่งอำเภอสุขสำราญ สภาพของป่าชายเลนค่อนข้างสมบูรณ์ นอกจากลักษณะที่คล้ายทะเลสาบน้ำเค็มแล้ว ภายในปากอ่าวกะเปอร์ยังมีเกาะขนาดเล็กหลายเกาะ ได้แก่ เกาะนก เกาะนกสูง เกาะทับคอ เกาะมะพร้าว และเกาะกลาง

ปากแม่น้ำกระบือ ตั้งอยู่ในเขตอุทยานแห่งชาติลำน้ำกระบือ แม่น้ำกระบือ ยอดน้ำเกิดจากคลองกะเตย และคลองกระเนยไหลมารวมกันในเขตอำเภอกะบุรี จังหวัดระนอง และที่บริเวณบ้านปากจั่น ตำบลปากจั่น ซึ่งอยู่ตอนเหนือของอำเภอกะบุรี ไหลมารวมกันทางฝั่งตะวันออก แม่น้ำนี้ไหลไปทางทิศใต้จนถึงอำเภอกะบุรี ผ่านอำเภอละอุ่น อำเภอมืองระนอง จนถึงปากน้ำไหลลงสู่ทะเลอันดามัน ตั้งแต่ปากน้ำขึ้นไปจนถึงอำเภอกะบุรี เป็นแม่น้ำปันเขตแดนระหว่างประเทศไทยกับประเทศสหภาพพม่า ในลำน้ำมีเกาะใหญ่น้อยหลายเกาะ สองฟากแม่น้ำเป็นป่าและเขาสลับซับซ้อนกันมาก ที่ปากแม่น้ำทางฝั่งตะวันตกเป็นแหลมใหญ่เรียกว่า แหลมวิกตอเรีย ซึ่งอยู่ตรงข้ามกับคลองระนอง นอกจากนี้หมู่เกาะในแม่น้ำกระบือ ประกอบด้วย เกาะเสียด เกาะขวาง เกาะยาว เกาะโขน เกาะปลิง และเกาะเปล้า อันเป็นเกาะกลางแม่น้ำกระบือที่มีป่าชายเลนสมบูรณ์ที่สุด

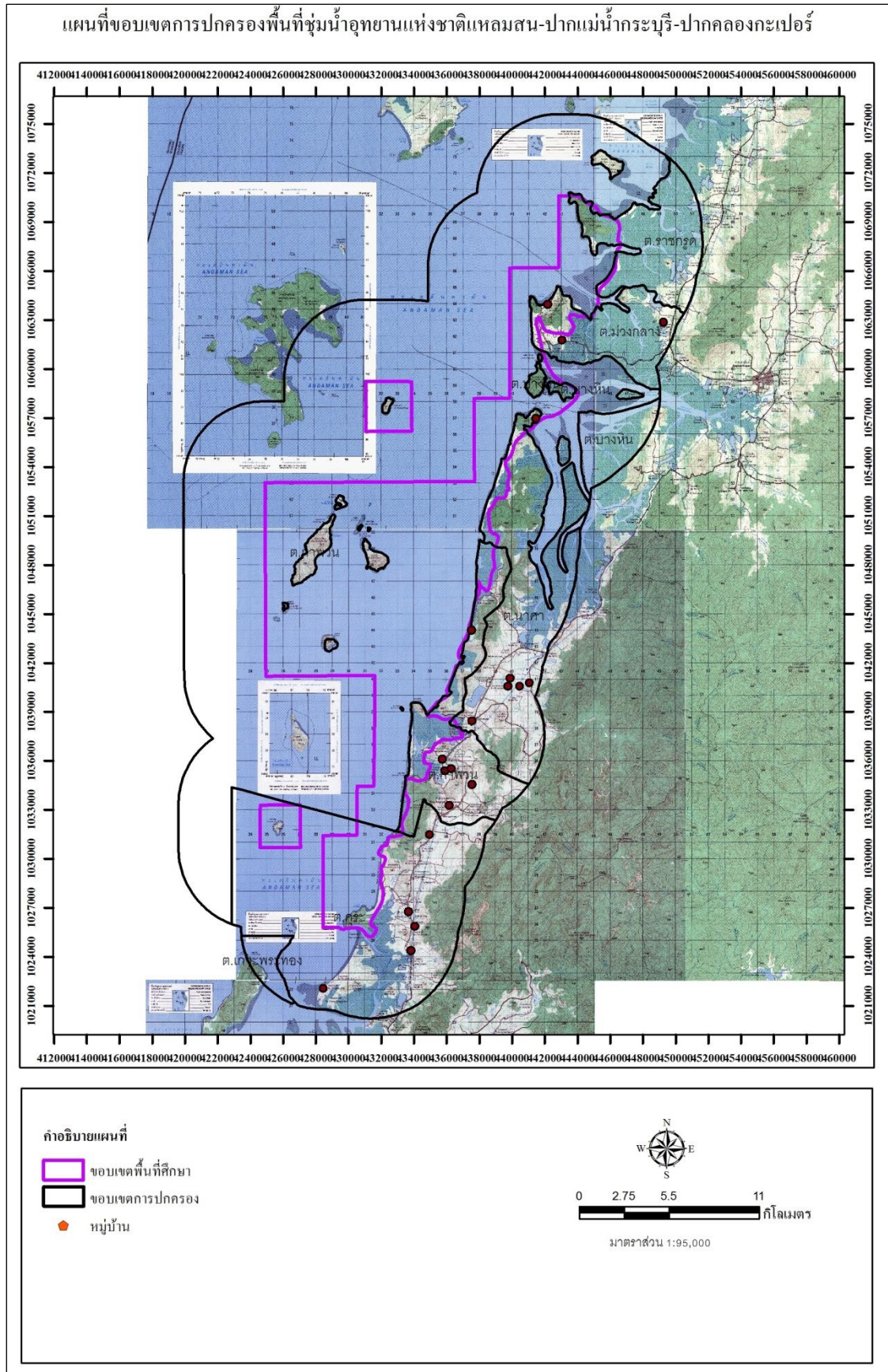
ในการศึกษาด้านเศรษฐกิจและสังคม ได้กำหนดขอบเขตการศึกษาพื้นที่ชุ่มน้ำอุทยานแห่งชาติแหลมสน-ปากแม่น้ำกระบือ-ปากคลองกะเปอร์ ครอบคลุมพื้นที่ตามขอบเขตการปกครอง ๒๒ หมู่บ้าน ๔ ตำบล ๓ อำเภอ อยู่ในจังหวัดพังงาและระนอง (รูปที่ ๘) จำแนกดังนี้

หมู่ที่	ชื่อบ้าน	ตำบล	อำเภอ	จังหวัด
๓	บ้านหินลาด	คุระ	คุระบุรี	พังงา
๔	บ้านเตรียม	คุระ	คุระบุรี	พังงา
๕	บ้านทุ่งนางดำ	คุระ	คุระบุรี	พังงา
๖	บ้านห้วยทรัพย์	คุระ	คุระบุรี	พังงา

หมู่ที่	ชื่อบ้าน	ตำบล	อำเภอ	จังหวัด
๘	บ้านทุ่งมะเดื่อ	คุระ	คุระบุรี	พังงา
๙	บ้านบางท้าว	คุระ	คุระบุรี	พังงา
๑๑	บ้านแสงธรรม	คุระ	คุระบุรี	พังงา
๑๒	บ้านสวนใหม่	คุระ	คุระบุรี	พังงา
๑	บ้านทะเลนอก	กำแพง	สุขสำราญ(กิ่งอ.)	ระนอง
๒	บ้านเหนือ	กำแพง	สุขสำราญ(กิ่งอ.)	ระนอง
๓	บ้านกำแพง	กำแพง	สุขสำราญ(กิ่งอ.)	ระนอง
๔	บ้านภูเขาทอง	กำแพง	สุขสำราญ(กิ่งอ.)	ระนอง
๕	บ้านสุขสำราญ	กำแพง	สุขสำราญ(กิ่งอ.)	ระนอง
๖	บ้านโคกกลอย	กำแพง	สุขสำราญ(กิ่งอ.)	ระนอง
๒	บ้านนาพรุ	นาคา	สุขสำราญ(กิ่งอ.)	ระนอง
๓	บ้านบางกล้วยนอก	นาคา	สุขสำราญ(กิ่งอ.)	ระนอง
๔	บ้านไร่ใน	นาคา	สุขสำราญ(กิ่งอ.)	ระนอง
๕	บ้านฝายท่า	นาคา	สุขสำราญ(กิ่งอ.)	ระนอง
๖	บ้านแหลมนาว	นาคา	สุขสำราญ(กิ่งอ.)	ระนอง
๑	บ้านม่วงกลาง	ม่วงกลาง	กะเปอร์	ระนอง
๒	บ้านบางเบน	ม่วงกลาง	กะเปอร์	ระนอง
๔	บ้านอ่าวเคย	ม่วงกลาง	กะเปอร์	ระนอง
รวม	๒๒ หมู่บ้าน	๔ ตำบล	๓ อำเภอ	๒ จังหวัด

๒) สถานภาพทางสังคม

สภาพสังคมของชุมชนบริเวณโดยรอบพื้นที่ชุ่มน้ำ ประชาชนส่วนใหญ่ตั้งถิ่นฐานอยู่อาศัยกันมานาน เป็นชุมชนดั้งเดิมอยู่กันเป็นกลุ่มตามถนนสายหลัก การดำรงชีวิตแบบวิถีชุมชน ลักษณะทางสังคม ประชากรส่วนใหญ่ นับถือศาสนาพุทธ ร้อยละ ๗๐ และศาสนาอิสลาม ร้อยละ ๓๐ ความสัมพันธ์ของคนในสังคมเป็นแบบเครือญาติ มีวัฒนธรรมและขนบธรรมเนียมประเพณีที่ดั้งเดิมสืบต่อกันมา ชาวไทยพุทธและมุสลิมสามารถอยู่อาศัยร่วมกันโดยไม่มีการขัดแย้งทางด้านวัฒนธรรม บริเวณปากคลองกะเปอร์ชุมชนบ้านม่วงกลาง อำเภอ กะเปอร์ ที่มีวิถีมุสลิมที่เห็นอย่างชัดเจน มีเอกลักษณ์ วัฒนธรรม ประเพณีตามแบบฉบับของชาวมุสลิมที่สืบทอดมาตั้งแต่อดีต คราวเรือนรอบพื้นที่ส่วนใหญ่ได้รับบริการสาธารณสุขอย่างครบถ้วน ได้แก่ มีไฟฟ้า ประปา โทรศัพท์สาธารณะ ตู้ไปรษณีย์ โทรศัพท์สาธารณะ บังกะโล ร้านอาหาร สถานีดำรงจ ฯลฯ



รูปที่ ๘ ขอบเขตการปกครองและหมู่บ้านโดยรอบพื้นที่ชุ่มน้ำอุทยานแห่งชาติแหลมสน-ปากแม่น้ำกระบุรี-ปากคลองกะเปอร์

(๑) ประวัติความเป็นมา

ประวัติความเป็นมา/เรื่องราวที่เล่าสืบต่อกันมาบริเวณพื้นที่ชุ่มน้ำอุทยานแห่งชาติแหลมสน-ปากแม่น้ำกระบือ-ปากคลองกะเปอร์ มีรายละเอียดดังนี้

จังหวัด	อำเภอ	ตำบล	ความเป็นมา
ระนอง	สุขสำราญ	กำพวน	กำพวน มาจากชื่อหยาชนิดหนึ่งซึ่งมีในเขตพื้นที่เป็นจำนวนมาก ชาวบ้านเรียกขานพื้นที่บ้านแห่งนี้ว่า "บ้านกำพวน"
ระนอง	สุขสำราญ	นาคา	ชื่อ "นาคา" ตั้งตามนิทานพื้นบ้านปรัมปรา เรื่องของครอบครัวหนึ่งที่มีลูกเป็นพญานาค ซึ่งเมื่อโตเป็นหนุ่มได้ออกไปอาศัยอยู่ในทะเล และคอยให้ความช่วยเหลือผู้คนที่ประสบภัยทางทะเลอยู่เสมอ ๆ จนเป็นที่เลื่องลือ และเคารพนับถือของชาวบ้านทั่วไป ภายหลังมีการเรียกชื่อเพี้ยนเป็น "นาคา" มาจนกระทั่งปัจจุบัน
ระนอง	กะเปอร์	ม่วงกลวง	ในสมัยก่อนมีชาวบ้านจากจังหวัดภูเก็ตอพยพหนีสงครามมาทางเรือ โดยมาขึ้นบกบริเวณกะเปอร์ และได้เดินเท้าไปเพื่อหาที่ทำกินใหม่บริเวณต้นไม้ใหญ่ เป็นต้นมะม่วงลำต้นกลวง เมื่อเห็นว่าเป็นสถานที่เหมาะสม จึงได้ตั้งหลักแหล่งขึ้นภายหลังมีพรรคพวกมาอยู่เพิ่มมากขึ้น เรียกว่า บ้านม่วงกลวง มาจนทุกวันนี้
พังงา	กระบือ	คุระ	หมู่บ้าน "บ้านคุระ" แผลงมาจาก "โคราก" ตามอาการที่โคป่วย เป็นชื่อของหมู่บ้านแห่งหนึ่ง หรือ คำว่า "คุระ" เป็นคำภาษามลายู แปลว่า ต้นสมอทะเล เพราะพื้นที่บริเวณนั้นมีต้นสมอขึ้นอยู่เป็นจำนวนมากทั้งที่บริเวณ "บ้านคุระ" และ "คลองนางย่อน" ตำบลคุระ ประชาชนส่วนใหญ่อพยพมาจากต่างพื้นที่ เช่น จังหวัดนครศรีธรรมราช, สุราษฎร์ธานี และจังหวัดอื่น ๆ

(๒) ประชากร

ประชากรในพื้นที่มีหลายเชื้อชาติ ประกอบด้วย ไทยท้องถิ่น ไทยเชื้อสายจีน ไทยใหม่ ไทยที่อพยพมาจากจังหวัดต่างๆ ประชากรกลุ่มนี้จะอยู่บริเวณแนวชายฝั่งและพื้นที่เกษตรกรรม สำหรับไทยมุสลิมมีทั้งที่เป็นกลุ่มดั้งเดิมเชื้อสายไทยภาคใต้ ไทยมาเลย์ และจากที่อื่นๆ กลุ่มคนไทยมุสลิมจะอยู่รวมกันเป็นกลุ่มๆ ตามแนวชายฝั่งส่วนใหญ่ทำประมงเป็นอาชีพหลัก

จากสถิติข้อมูลประชากร ปี ๒๕๕๙ มีประชากรรวมทั้งสิ้น ๒๘,๙๙๘ คน เป็นชาย ๑๔,๕๓๒ คน และหญิง ๑๔,๔๖๖ คน มีจำนวนครัวเรือน ๙,๖๒๓ ครัวเรือน คิดเป็นสัดส่วนประชากรและครัวเรือนของจังหวัดพังงา ร้อยละ ๓๗.๘๕ และร้อยละ ๔๕.๐๔ ตามลำดับ สัดส่วนประชากรและครัวเรือนของจังหวัดระนอง ร้อยละ ๖๒.๑๕ และร้อยละ ๕๔.๙๖ ตามลำดับ ประชากรในทุกพื้นที่มีการย้ายถิ่นเข้ามามากกว่าการเพิ่มประชากรตามธรรมชาติ เนื่องจากการเคลื่อนย้ายแรงงานเพื่อประกอบอาชีพและการมีครอบครัว จากการขยายตัวด้านการท่องเที่ยว/การบริการ และภาคอุตสาหกรรม ประชากรจำแนกรายตำบล ดังนี้

ตำบล	พื้นที่ศึกษา		ประชากร ๒๕๕๙ (คน)			จำนวนครัวเรือน	สัดส่วนประชากร	สัดส่วนครัวเรือน
	อำเภอ	จังหวัด	ชาย	หญิง	รวม			
กำพวน	สุขสำราญ	ระนอง	๓,๓๘๗	๓,๒๘๕	๖,๖๗๒	๒,๑๒๔	๒๓.๐๑	๒๒.๐๗
นาคา	สุขสำราญ	ระนอง	๓,๕๒๔	๓,๖๔๗	๗,๑๗๑	๑,๙๙๕	๒๔.๗๓	๒๐.๗๓
ม่วงกลาง	กะเปอร์	ระนอง	๒,๐๙๒	๒,๐๘๖	๔,๑๗๘	๑,๑๗๐	๑๔.๔๑	๑๒.๑๖
คุระ	กระบือ	พังงา	๕,๕๒๙	๕,๔๔๘	๑๐,๙๗๗	๔,๓๓๔	๓๗.๘๕	๔๕.๐๔
รวมพื้นที่ศึกษา			๑๔,๕๓๒	๑๔,๔๖๖	๒๘,๙๙๘	๙,๖๒๓	๑๐๐.๐๐	๑๐๐.๐๐

ที่มา: ข้อมูลประชากร ปี ๒๕๕๙ สืบค้นจาก www.dopa.go.th

ในช่วง ๕ ปีที่ผ่านมา (ปี พ.ศ. ๒๕๕๔-๒๕๕๙) พบว่าการเปลี่ยนแปลงประชากร มีการเพิ่มประชากรจากการย้ายถิ่นมากกว่าการเพิ่มธรรมชาติ โดยประชากรในตำบลคุระ จังหวัดพังงา มีอัตราการย้ายถิ่นสุทธิสูงสุดถึงร้อยละ ๑๗.๐๑ โดยอัตราเพิ่มประชากรเฉลี่ยสูงสุดอยู่ในตำบลนาคา อำเภอสุขสำราญ จากข้อมูลพบว่ามีประชากรอพยพเข้ามาในพื้นที่โดยตลอดส่วนใหญ่เข้ามาประกอบอาชีพประมง การเกษตร ธุรกิจค้าขาย และรับจ้างแรงงาน การเพิ่มประชากรส่วนใหญ่เกิดจากการย้ายถิ่นเข้ามาประกอบอาชีพ การย้ายที่ทำงาน หรือจากการขยายครอบครัวมากกว่าการเพิ่มประชากรโดยธรรมชาติซึ่งมีแนวโน้มลดลงทุกปี รายละเอียดดังตารางที่ ๙

ตารางที่ ๙ การเปลี่ยนแปลงประชากร ช่วงปี ๒๕๕๔-๒๕๕๙

พื้นที่ชุ่มน้ำอุทยานแห่งชาติแหลมสน-ปากแม่น้ำกระบือ-ปากคลองกะเปอร์			การเปลี่ยนแปลงประชากร	
ตำบล	อำเภอ	จังหวัด	อัตราเพิ่มประชากรเฉลี่ย	อัตราการย้ายถิ่นสุทธิ
กำแพง	สุขสำราญ	ระนอง	๑.๐๘	๑.๕๒
นาคา	สุขสำราญ	ระนอง	๑.๗๘	๙.๐๖
ม่วงกลาง	กะเปอร์	ระนอง	๕.๗๙	๗.๔๐
คุระ	กระบือ	พังงา	๑.๒๐	๑๗.๐๑

ที่มา : คำนวณจากการข้อมูลประชากรปี พ.ศ. ๒๕๕๔-๒๕๕๙ สืบค้นข้อมูลจาก www.dopa.go.th

จากข้อมูลประชากรปี ๒๕๕๙ พบว่ามีประชากรรวมทั้งสิ้น ๑๒,๔๐๐ คน เป็นชาย ๖,๒๐๐ คน หญิง ๖,๒๐๐ คน จำนวน ๔,๐๐๕ ครัวเรือน หรือคิดเป็นประชากรร้อยละ๔๒.๗๖ ของประชากรโดยรวม โดยจำแนกเป็นประชากรที่อยู่ในจังหวัดระนอง ร้อยละ ๖๕.๒๓ และ จังหวัดพังงาร้อยละ ๓๔.๗๗

สำหรับชุมชนที่อยู่ติดและได้ใช้ประโยชน์พื้นที่ชุ่มน้ำอุทยานแห่งชาติแหลมสน-ปากแม่น้ำกระบือ-ปากคลองกะเปอร์ ประกอบด้วย

- หมู่ที่ ๑ ถึง หมู่ที่ ๖ ตำบลกำแพง อำเภอสุขสำราญ จังหวัดระนอง
- หมู่ ๖ บ้านแหลมนาว ตำบลนาคา อำเภอสุขสำราญ จังหวัดระนอง
- หมู่ ๔ บ้านอ่าวเคย ตำบลม่วงกลาง อำเภอกะเปอร์ จังหวัดระนอง
- หมู่ ๓ หมู่ ๔ หมู่ ๘ หมู่ ๑๒ ตำบลคุระ อำเภอกระบือ จังหวัดพังงา

ประชากรและครัวเรือนที่อยู่โดยรอบพื้นที่ชุ่มน้ำ มีจำนวน ๕,๙๖๘ คน มีจำนวนครัวเรือน ๒,๓๘๓ ครัวเรือน หรือคิดเป็นสัดส่วนประชากรร้อยละ ๔๘.๑๓ และสัดส่วนครัวเรือน ร้อยละ ๓๘.๔๔ จำแนกรายหมู่บ้านดังนี้

พื้นที่ชุ่มน้ำอุทยานแห่งชาติแหลมสน-ปากแม่น้ำกระบือ-ปากคลองกะเปอร์					ประชากร (คน)			จำนวนครัวเรือน
หมู่	ชื่อหมู่บ้าน	ตำบล	อำเภอ	จังหวัด	รวม	ชาย	หญิง	
๑	บ้านทะเลนอก	กำแพง	สุขสำราญ	ระนอง	๒๓๔	๑๑๘	๑๑๖	๖๕
๒	บ้านเหนือ	กำแพง	สุขสำราญ	ระนอง	๙๙๐	๕๐๗	๔๘๓	๒๗๓
๓	บ้านกำแพง	กำแพง	สุขสำราญ	ระนอง	๘๖๘	๔๔๓	๔๒๕	๒๕๕
๔	บ้านภูเขาทอง	กำแพง	สุขสำราญ	ระนอง	๑๑๘๒	๕๙๘	๕๘๔	๓๒๗
๕	บ้านสุขสำราญ	กำแพง	สุขสำราญ	ระนอง	๔๙๘	๒๖๐	๒๓๘	๑๘๑
๖	บ้านโตนกลอย	กำแพง	สุขสำราญ	ระนอง	๒๕๑	๑๒๒	๑๒๙	๖๕

พื้นที่ชุ่มน้ำอุทยานแห่งชาติแหลมสน-ปากแม่น้ำกระบือ -ปากคลองกะเปอร์					ประชากร (คน)			จำนวน ครัวเรือน
หมู่	ชื่อหมู่บ้าน	ตำบล	อำเภอ	จังหวัด	รวม	ชาย	หญิง	
๒	บ้านนาพรุ	นาคา	สุขสำราญ	ระนอง	๕๑๔	๒๖๖	๒๔๘	๒๙๔
๓	บ้านบางกล้วยนอก	นาคา	สุขสำราญ	ระนอง	๘๙๘	๔๔๒	๔๕๖	๒๔๕
๔	บ้านไร่ใน	นาคา	สุขสำราญ	ระนอง	๔๑๒	๒๐๗	๒๐๕	๑๒๑
๕	บ้านฝ้ายท่า	นาคา	สุขสำราญ	ระนอง	๕๐๙	๒๕๔	๒๕๕	๑๗๖
๖	บ้านแหลมนาว	นาคา	สุขสำราญ	ระนอง	๑๖๓	๘๘	๗๕	๓๕
๑	บ้านม่วงกลาง	ม่วงกลาง	กะเปอร์	ระนอง	๒๑๗	๑๑๓	๑๐๔	๗๘
๒	บ้านบางเบน	ม่วงกลาง	กะเปอร์	ระนอง	๗๔๖	๓๔๔	๔๐๒	๒๑๘
๔	บ้านอ่าวเคย	ม่วงกลาง	กะเปอร์	ระนอง	๖๐๗	๒๘๗	๓๒๐	๑๗๒
๓	บ้านหินลาด	คุระ	กระบือ	พังงา	๑๑๓๕	๕๕๕	๕๘๐	๖๑๙
๔	บ้านเตรียม	คุระ	กระบือ	พังงา	๙๖๙	๔๘๖	๔๘๓	๒๓๗
๕	บ้านทุ่งนางดำ	คุระ	กระบือ	พังงา	๙๖	๕๔	๔๒	๔๒
๖	บ้านห้วยทรัพย์	คุระ	กระบือ	พังงา	๗๑๐	๓๕๖	๓๕๔	๑๖๖
๘	บ้านทุ่งมะเตือ	คุระ	กระบือ	พังงา	๘๘	๔๑	๔๗	๓๒
๙	บ้านบางหัว	คุระ	กระบือ	พังงา	๖๔๘	๓๒๗	๓๒๑	๑๙๔
๑๑	บ้านแสงธรรม	คุระ	กระบือ	พังงา	๒๙๖	๑๕๓	๑๔๓	๘๘
๑๒	บ้านสวนใหม่	คุระ	กระบือ	พังงา	๓๖๙	๑๗๙	๑๙๐	๑๒๒
รวม					๑๒,๔๐๐	๖,๒๐๐	๖,๒๐๐	๔,๐๐๕
จำนวนและสัดส่วนประชากรที่อยู่ติดพื้นที่ศึกษา					๕,๙๖๘ (คน)	๔๘.๑๓ (ร้อยละ)		
จำนวนและสัดส่วนครัวเรือนที่อยู่ติดพื้นที่ศึกษา					๒,๓๘๓ (คน)	๓๘.๔๔ (ร้อยละ)		
จำนวนและสัดส่วนประชากรพื้นที่ศึกษา จ.ระนอง					๘,๐๘๙ (คน)	๖๕.๒๓ (ร้อยละ)		
จำนวนและสัดส่วนประชากรพื้นที่ศึกษา จ.พังงา					๔,๓๑๑ (คน)	๓๔.๗๗ (ร้อยละ)		

๓) สถานภาพทางเศรษฐกิจ

จังหวัดระนองและจังหวัดพังงา เป็นจังหวัดที่มีศักยภาพการพัฒนาทางเศรษฐกิจ เนื่องจากมีภูมิประเทศติดชายฝั่งทะเลอันดามัน มีทรัพยากรที่อุดมสมบูรณ์และมีพื้นที่ติดกับประเทศเมียนมาร์ จัดเป็นศูนย์กลางในการทำประมงและกระจายสินค้าต่างๆ ไปยังประเทศเพื่อนบ้าน อีกทั้งยังมีภูมิประเทศเหมาะสมต่อการพัฒนาด้านการท่องเที่ยว เนื่องจากเป็นจังหวัดชายฝั่งทะเลอันดามัน มีชายหาดที่สวยงาม มีสถานที่ที่น่าสนใจหลากหลาย มีผลิตภัณฑ์ของฝากที่ได้รับมาตรฐานโอท็อป แสดงให้เห็นว่าทั้ง ๒ จังหวัดมีศักยภาพด้านการท่องเที่ยว ปัจจุบันภาครัฐมีการสนับสนุนการพัฒนาในทุกๆ ด้านส่งผลให้เศรษฐกิจภายในจังหวัดขยายตัวมากขึ้น

โครงสร้างทางเศรษฐกิจ ส่วนใหญ่เป็นภาคเกษตรกรรม ได้แก่ ปาล์มน้ำมัน ยางพารา มะพร้าว สะตอ และเม็ดมะม่วงหิมพานต์ รองลงมา ได้แก่ ประมง เลี้ยงสัตว์ ค้าขาย รับราชการและรับจ้าง

จากข้อมูลประชากรจำแนกตามอาชีพ ปี ๒๕๕๙ พบว่าเศรษฐกิจโดยรวมของพื้นที่ ๔ ตำบลคือ ตำบลกำพวน ตำบลนาคา ตำบลม่วงกลาง จังหวัดระนอง และตำบลคุระ จังหวัดพังงา รายได้ส่วนใหญ่มาจากภาคการเกษตร โดยมีประชากรผู้มีอาชีพคิดเป็นร้อยละ ๖๗.๔๙ กำลังศึกษา ร้อยละ ๒๕.๔๕ และไม่มีอาชีพ ร้อยละ ๗.๐๖ ซึ่งจำแนกเป็นประชากรที่มีอาชีพด้านการเกษตร ทำสวน ประมง ทำนา ทำไร่ และปศุสัตว์ คิดเป็นร้อยละ ๓๒.๒๘ รองลงมา รับจ้างทั่วไป ได้แก่ กรีดยาง โรงงานแปรรูป ประมง บริการการท่องเที่ยว ค้าขาย ร้อยละ ๗.๓๐ ที่เหลือประกอบอาชีพต่างๆ ดังนี้

การประกอบอาชีพ	ร้อยละ
มีอาชีพ	
เกษตรกรรม - ทำนา	๐.๐๒
เกษตรกรรม - ทำไร่	๐.๐๕
เกษตรกรรม - ทำสวน	๒๓.๐๐
เกษตรกรรม - ประมง	๙.๑๖
เกษตรกรรม - ปศุสัตว์	๐.๐๕
รับราชการ เจ้าหน้าที่ของรัฐ	๒.๑๐
พนักงานรัฐวิสาหกิจ	๐.๐๙
พนักงานบริษัท	๐.๓๗
รับจ้างทั่วไป	๒๐.๖๙
ค้าขาย	๗.๓๐
ธุรกิจส่วนตัว	๑.๒๒
อาชีพอื่น (นอกเหนือที่กล่าวแล้ว)	๓.๔๔
กำลังศึกษา	๒๕.๔๕
ไม่มีอาชีพ	
รวม	๑๐๐.๐๐

ที่มา: ข้อมูล จปฐ., ปี ๒๕๕๙ กระทรวงมหาดไทย

(๑) การประกอบอาชีพ

ภาคการเกษตรเป็นสาขาการผลิตที่สำคัญของพื้นที่ศึกษา เนื่องจากลักษณะทางกายภาพมีความเหมาะสมต่อการเกษตร การประกอบอาชีพของประชาชนจำแนกดังนี้

จังหวัดพังงา

- อำเภอกระบุรี ตำบลกระบุรี ลักษณะพื้นที่เป็นที่ราบระหว่างภูเขา ประชาชนส่วนใหญ่ประกอบอาชีพหลัก ทำสวน ทำไร่ อาชีพเสริม ทำการประมง, รับจ้าง

จังหวัดระนอง

- อำเภอกะเปอร์ ลักษณะพื้นที่เป็นที่ราบสูงสลับด้วยภูเขาขนานไปกับชายฝั่งทะเลอันดามันซึ่งมีสภาพส่วนใหญ่เป็นป่าชายเลน มีแหล่งน้ำตื้นน้ำจืด ประชาชนมีอาชีพหลัก ทำสวนยางพารา สวนกาแฟ สวนปาล์มและสวนผลไม้ อาชีพเสริม ทำการประมง รับจ้าง ค้าขาย และเลี้ยงสัตว์

- อำเภอสุขสำราญ ลักษณะพื้นที่ส่วนใหญ่เป็นภูเขาสลับซับซ้อน ชายทะเลมีแนวยาว เป็นที่ราบเชิงเขาสูงสู่ทะเล อาชีพหลักเกษตรกรรม การประมง อาชีพเสริม รับจ้าง ค้าขาย เพาะเลี้ยงสัตว์น้ำ ทำนา และทำสวน

ชุมชนส่วนใหญ่ประกอบอาชีพทำประมงพื้นบ้านที่ใช้ภูมิปัญญาท้องถิ่นสืบทอดต่อกันมา ซึ่งชุมชนประมงพื้นบ้านเป็นชุมชนดั้งเดิมที่มีอาชีพจับสัตว์น้ำเป็นรายได้เลี้ยงชีพ และมีรายได้เสริมจากแหล่งอื่น ๆ เช่น การเพาะเลี้ยงสัตว์น้ำ การแปรรูปสัตว์น้ำ ลูกจ้างแรงงาน ทำสวน ทำนา ทำไร่ เลี้ยงสัตว์ และอื่นๆ เป็นต้น ซึ่งรายได้หลักของประมงพื้นบ้านจึงมาจากการจับสัตว์น้ำและใช้แรงงานในครอบครัวเป็นส่วนใหญ่ ลักษณะการตั้งบ้านเรือนมีความสัมพันธ์เกี่ยวกับการใช้ทรัพยากรชายฝั่ง การประกอบกิจกรรมการจับสัตว์น้ำของชาวประมงพื้นบ้านไม่ทำลายทรัพยากรชายฝั่ง โดยการจับสัตว์น้ำด้วยเครื่องมือพื้นบ้าน มีลักษณะการใช้ประโยชน์ทรัพยากรอย่างเพียงพอและยั่งยืนไม่ก่อให้เกิดการทำลายทรัพยากรชายฝั่ง

สำหรับประชาชนโดยรอบพื้นที่ชุ่มน้ำส่วนใหญ่ทำการเกษตรโดยอาศัยธรรมชาติเป็นหลัก มีการใช้เทคโนโลยีและกรรมวิธีในการผลิตบ้างและมีการสืบทอดการพึ่งพาตนเองสูง วิธีการผลิตได้ใช้เทคโนโลยีจากภายนอกบ้าง เช่น การเพาะเลี้ยงสัตว์น้ำ การใช้เครื่องมือในการทำประมง และโรงงานอุตสาหกรรมแปรรูปต่างๆ อาจส่งผลกระทบต่อทรัพยากรธรรมชาติของพื้นที่ชุ่มน้ำได้ ชุมชนโดยรอบมีการใช้ประโยชน์จากทรัพยากรธรรมชาติเพื่อประกอบอาชีพต่าง ๆ ตามความเหมาะสมของลักษณะพื้นที่ที่ชุมชนตั้งถิ่นฐานอยู่สามารถจำแนกดังนี้

จังหวัด/อำเภอ	ตำบล	ลักษณะพื้นที่	การประกอบอาชีพ
พังงา			
คุระบุรี	คุระ	พื้นที่ส่วนใหญ่เป็นที่ราบระหว่างภูเขา	<u>อาชีพหลัก</u> ทำสวน ทำไร่ <u>อาชีพเสริม</u> ทำการประมง, รับจ้าง
ระนอง			
กะเปอร์	กะเปอร์	เป็นพื้นที่ราบสูงสลับด้วยภูเขาชันไปกับชายฝั่งทะเลอันดามันซึ่งมีสภาพส่วนใหญ่เป็นป่าชายเลน	<u>อาชีพหลัก</u> ทำสวนยางพารา สวนกาแฟ สวนปาล์ม และสวนผลไม้ <u>อาชีพเสริม</u> ทำการประมง
กะเปอร์	ม่วงกลวง	พื้นที่ส่วนใหญ่เป็นที่ราบริมฝั่งทะเลสลับด้วยภูเขาชันไปกับชายฝั่งทะเลอันดามัน	<u>อาชีพหลัก</u> ทำสวน/ทำไร่ ประมง <u>อาชีพเสริม</u> ค้าขาย เลี้ยงสัตว์
สุขสำราญ	กำพวน	ส่วนใหญ่เป็นภูเขาสลับซับซ้อนชายทะเลมีแนวยาว	<u>อาชีพหลัก</u> เกษตรกรรม การประมง <u>อาชีพเสริม</u> รับจ้าง ค้าขาย เพาะเลี้ยงสัตว์น้ำ ทำนา ทำสวน
สุขสำราญ	นาคา	พื้นที่เป็นที่ราบเชิงเขาสูงสู่ทะเล	<u>อาชีพหลัก</u> ทำสวน ทำไร่ ทำการประมง <u>อาชีพเสริม</u> รับจ้าง

(๒) รายได้

จากข้อมูล กชช ๒ ค. ปี ๒๕๕๘ พิจารณาจากรายได้ประชากรของพื้นที่ศึกษารายตำบลเปรียบเทียบกัน พบว่า ตำบลคุระ อำเภอคุระบุรี จังหวัดพังงา มีรายได้สูงสุด โดยรายได้ครัวเรือนเฉลี่ย เท่ากับ ๖๖๕,๘๑๐ บาท/ปี โดยเป็นรายได้จากอาชีพหลัก ๖๒๑,๓๒๗ บาท อาชีพรอง ๒๒,๒๑๓ บาท จากรายได้อื่น ๆ ๖,๘๕๙ บาท และจากการปลูก เลี้ยง หาเอง ๑๕,๔๑๑ บาท และมีรายได้บุคคลเฉลี่ยเท่ากับ ๒๐๙,๔๐๓ บาท/ปี

สภาพทางเศรษฐกิจของตำบลคุระ ส่วนใหญ่ประกอบอาชีพทางด้านเกษตร เช่น ยางพารา, ปาล์ม น้ำมัน, ไม้ผล ฯลฯ ประมาณร้อยละ ๕๐ การทำประมง ร้อยละ ๒๐ ส่วนใหญ่ทำประมงขนาดเล็ก เพาะเลี้ยงกระชัง และนากุ้ง การเลี้ยงสัตว์ ร้อยละ ๑๐ เป็นการเลี้ยงสัตว์เพื่อเสริมรายได้ เช่น วัว, แพะ, ไก่ ฯลฯ และอื่นๆ เช่น ค้าขาย รับจ้าง ร้อยละ ๒๐ นอกจากนั้น ยังมีอุตสาหกรรมต่างๆ ได้แก่ โรงงานอุตสาหกรรมปลาป่น โรงงานอุตสาหกรรมฟาร์ม โรงงานน้ำแข็ง บั๊มน้ำมันขนาดใหญ่ บั๊มน้ำมันขนาดเล็ก โรงงานบรรจุแก๊ส เป็นต้น โดยมีรายได้สูงจากทุกแหล่งรายได้เนื่องจากการประกอบอาชีพหลายอย่างทำให้รายได้ครัวเรือนและบุคคลสูงกว่าตำบลอื่นๆ

สำหรับพื้นที่ศึกษาจังหวัดระนอง ตำบลม่วงกลวง อำเภอกะเปอร์ จังหวัดระนอง มีรายได้ครัวเรือนและบุคคลเฉลี่ยสูงสุด เท่ากับ ๒๑๕,๐๐๗ บาท/ปี และ ๖๓,๒๖๘ บาท/ปี โดยตำบลนาคา อำเภอสุขสำราญ มีรายได้ต่ำที่สุดเมื่อเปรียบเทียบกับรายได้ครัวเรือนและบุคคลเฉลี่ยของตำบลอื่น ๆ ในพื้นที่ศึกษา

พื้นที่ศึกษา จังหวัด/ อำเภอ	ตำบล	แหล่งรายได้ครัวเรือนเฉลี่ย(บาท/ปี)				รายได้ ครัวเรือนเฉลี่ย (บาท/ปี)	รายได้บุคคล เฉลี่ย (บาท/ปี)
		อาชีพหลัก	อาชีพรอง	รายได้อื่น	จากการ ปลูก เลี้ยง หาเอง		
พังงา							
กระบี่บุรี	คุระ	๖๒๑,๓๒๗	๒๒,๒๑๓	๖,๘๕๙	๑๕,๔๑๑	๖๖๕,๘๑๐	๒๐๙,๔๐๓
ระนอง							
กะเปอร์	ม่วงกลาง	๑๗๔,๒๙๙	๒๕,๘๒๙	๔,๘๐๘	๑๐,๖๔๐	๒๑๕,๕๗๖	๖๓,๒๖๘
สุขสำราญ	กำพวน	๑๖๙,๒๙๕	๒๖,๒๑๒	๖,๑๗๔	๑๑,๗๒๔	๒๑๓,๔๐๕	๖๒,๒๐๑
สุขสำราญ	นาคา	๑๔๕,๘๔๑	๑๗,๘๘๒	๖,๓๙๑	๖,๘๑๔	๑๗๖,๙๒๘	๔๙,๔๘๔

ที่มา: ข้อมูล กชช ๒.ค ปี ๒๕๕๘

จากการสำรวจพบว่า ครัวเรือนร้อยละ ๕๐ ประกอบอาชีพเกี่ยวข้องกับพื้นที่ชุ่มน้ำ ด้านประมงพื้นบ้าน (ร้อยละ ๑๘) การเพาะเลี้ยงสัตว์น้ำ (ร้อยละ ๕) สวนยาง (ร้อยละ ๒๕) และการท่องเที่ยว (ร้อยละ ๒) รายได้ของครัวเรือนมาจากการประกอบอาชีพทำสวนยาง เพาะเลี้ยงสัตว์น้ำ ประมง สวนผลไม้ และเลี้ยงสัตว์ มีรายได้เฉลี่ยต่อปี ๑๕๐,๐๐๐ บาทต่อครัวเรือน โดยจำแนกเป็นรายได้จากการจับสัตว์น้ำ ๑๐,๐๐๐ บาท/เดือน รายได้จากเก็บพืชอาหาร ๒,๐๐๐ บาท/เดือน

(๓) ฐานะทางเศรษฐกิจของชุมชน

จากข้อมูล จปฐ. ปี ๒๕๕๙ พิจารณฐานะทางเศรษฐกิจของชุมชน ด้านการมีอาชีพและรายได้ การเก็บบอมน และความมั่นคงในด้านความเป็นอยู่ของประชาชนและครัวเรือนโดยรอบพื้นที่ชุ่มน้ำ พบว่าตัวชี้วัดความมั่นคงในที่อยู่อาศัยและมีบ้านสภาพคงทนถาวรไม่ผ่านเกณฑ์ตัวชี้วัดในสัดส่วนสูงที่สุดถึง ร้อยละ ๑๐.๕๑ อยู่ในตำบลกำพวน อำเภอสุขสำราญ จังหวัดระนอง โดยพบชุมชนที่ไม่ผ่านเกณฑ์ตัวชี้วัดด้านรายได้เฉลี่ยไม่น้อยกว่าคนละ ๓๐,๐๐๐ บาทต่อปีในสัดส่วนต่ำ ครัวเรือนที่ไม่ผ่านเกณฑ์ตัวชี้วัดทุกตัวที่กำหนดในตำบลคุระ อำเภอกระบี่บุรี จังหวัดพังงา

จากข้อมูลฐานะทางเศรษฐกิจของชุมชน พบว่าฐานะทางเศรษฐกิจของชุมชนโดยรอบพื้นที่ชุ่มน้ำ ครัวเรือนร้อยละ ๙๕ ผ่านเกณฑ์ตามตัวชี้วัดคุณภาพชีวิต ประชาชนส่วนใหญ่มีอาชีพและมีรายได้และมีสภาพความเป็นอยู่ที่ดีเห็นได้จากการเก็บบอมนของครัวเรือนผ่านเกณฑ์ที่กำหนด รายละเอียดดังตารางที่ ๑๐

ตารางที่ ๑๐ สัดส่วนประชาชนและครัวเรือนที่ไม่ผ่านเกณฑ์ตัวชี้วัดที่กำหนด

ตัวชี้วัด	ตำบล			
	กำพวน	นาคา	ม่วงกลาง	คุระ
๑ ครัวเรือนมีความมั่นคงในที่อยู่อาศัยและมีบ้านสภาพคงทนถาวร	๑๐.๕๑	-	๐.๒๑	๐.๙๑
๒ คนอายุ ๑๕-๖๐ ปีเต็ม มีอาชีพและมีรายได้	๐.๐๘	-	๔.๔๗	๐.๙๕
๓ คนอายุมากกว่า ๖๐ ปี มีอาชีพและมีรายได้	๔.๖๖	๑.๗๒	๓.๓๑	๔.๐๑
๔ ครัวเรือนมีรายได้เฉลี่ยไม่น้อยกว่าคนละ ๓๐,๐๐๐ บาทต่อปี	-	๐.๐๗	-	๐.๒๔
๕ ครัวเรือนที่มีการเก็บบอมน	-	๐.๐๗	๑.๖๘	๔.๗๖

ที่มา: ข้อมูล จปฐ. ปี ๒๕๕๙

จากการสำรวจพบว่า คริวเรือนโดยรอบพื้นที่ชุ่มน้ำมีสถานภาพทางเศรษฐกิจโดยรวมพออยู่พอกิน เนื่องจากการทำประมงพื้นบ้านมีการบังคับใช้กฎหมายอย่างเข้มงวดเป็นข้อจำกัดในการจับสัตว์น้ำ ราคาผลผลิตทางการเกษตรตกต่ำส่งผลให้มีรายได้ลดลง รวมทั้งสินค้าราคาแพง ค่าครองชีพสูงขึ้น รายได้จึงไม่เหลือเก็บออม

(๔) สภาพปัญหาของชุมชน

สภาพปัญหาต่างๆ ของชุมชนโดยรอบพื้นที่ศึกษาจำแนกตามตัวชี้วัด พบว่า ตำบลที่มีหมู่บ้านที่มีปัญหามากที่สุด คือ ตำบลคุระ อำเภอคุระบุรี จังหวัดพังงา รองลงมา ตำบลม่วงกลาง อำเภอกะเปอร์ จังหวัดระนอง มีปัญหามากที่สุดถึง ๒๒ ตัวชี้วัด หากจำแนกตัวชี้วัดที่พบว่ามีปัญหามากในสัดส่วนสูงมากกว่าร้อยละ ๕๐ คือ เรื่องน้ำดื่ม ร้อยละ ๑๐๐ ด้านคุณภาพดิน ร้อยละ ๗๕ ด้านสุขภาพอนามัย (การกีฬา) ร้อยละ ๖๖.๖๗ และการเรียนรู้โดยชุมชน ร้อยละ ๕๗.๑๔

สรุปได้ว่า ชุมชนโดยรอบพื้นที่ศึกษายังมีปัญหามากทุกตัวชี้วัด คือ ด้านโครงสร้างพื้นฐาน ด้านการประกอบอาชีพ ด้านสุขภาพอนามัย ด้านการมีส่วนร่วมและความเข้มแข็งของชุมชน ด้านทรัพยากรธรรมชาติ และสิ่งแวดล้อม รายละเอียดของตัวชี้วัดที่มีปัญหามากจำแนกตามพื้นที่ ดังนี้

ตัวชี้วัด	จังหวัดระนอง			จังหวัดพังงา	
	อำเภอสušสำราญ		อำเภอกะเปอร์	อำเภอคุระบุรี	
	ตำบลกำพวน	ตำบลนาคา	ตำบลม่วงกลาง	ตำบลคุระ	
ด้านโครงสร้างพื้นฐาน					
๑	ถนน	-	-	๕๐.๐๐	๑๖.๖๗
๒	น้ำดื่ม	-	-	๑๐๐.๐๐	-
๓	น้ำใช้	๑๔.๒๙	-	-	-
๔	น้ำเพื่อการเกษตร	๑๔.๒๙	๑๒.๕๐	๒๕.๐๐	-
๕	การไฟฟ้า	-	๑๒.๕๐	-	-
๖	การมีที่ดินทำกิน	-	-	-	๒๕.๐๐
๗	การติดต่อสื่อสาร	-	-	-	-
ด้านการประกอบอาชีพและมีงานทำ					
๘	การมีงานทำ	๑๔.๒๙	-	๒๕.๐๐	๒๕.๐๐
๙	การทำงานในสถานประกอบการ	-	-	๕๐.๐๐	๒๕.๐๐
๑๐	ผลผลิตจากการทำนา	-	-	-	-
๑๑	ผลผลิตจากการทำไร่	-	-	-	๘.๓๓
๑๒	ผลผลิตจากการทำการเกษตรอื่นๆ	-	-	-	๘.๓๓
๑๓	การประกอบอุตสาหกรรม	-	-	-	-
๑๔	การได้รับประโยชน์จากการมีสถานที่ท่องเที่ยว	-	๑๒.๕๐	๒๕.๐๐	๑๖.๖๗
ด้านสุขภาพและอนามัย					
๑๕	ความปลอดภัยในการทำงาน	-	๑๒.๕๐	-	๘.๓๓
๑๖	การป้องกันโรคติดต่อ	-	-	-	-
๑๗	การกีฬา	๑๔.๒๙	-	-	๖๖.๖๗
ด้านความรู้และการศึกษา					
๑๘	การได้รับการศึกษา	๑๔.๒๙	-	-	๕๘.๓๓
๑๙	อัตราการเรียนต่อของประชาชน	-	-	-	-

ตัวชี้วัด	จังหวัดระนอง			จังหวัดพังงา	
	อำเภอสุขสำราญ		อำเภอกะเปอร์	อำเภอคุระบุรี	
	ตำบลกำแพง	ตำบลนาคา	ตำบลม่วงกลาง	ตำบลคุระ	
๒๐	ระดับการศึกษาของประชาชน	-	-	๒๕.๐๐	๘.๓๓
ด้านการมีส่วนร่วมและความเข้มแข็งของชุมชน					
๒๑	การเรียนรู้โดยชุมชน	๕๗.๑๔	๑๒.๕๐	๒๕.๐๐	๓๓.๓๓
๒๒	การได้รับการคุ้มครองทางสังคม	-	-	-	๘.๓๓
๒๓	การมีส่วนร่วมของชุมชน	-	-	-	๑๖.๖๗
๒๔	การรวมกลุ่มของประชาชน	-	๑๒.๕๐	๒๕.๐๐	๒๕.๐๐
๒๕	การเข้าถึงแหล่งเงินทุนของประชาชน	-	-	-	๗๕.๐๐
ด้านทรัพยากรธรรมชาติและสิ่งแวดล้อม					
๒๖	คุณภาพดิน	-	-	๗๕.๐๐	๘.๓๓
๒๗	คุณภาพน้ำ	-	-	๒๕.๐๐	๑๖.๖๗
๒๘	การปลูกป่าหรือไม้ยืนต้น	-	-	-	-
๒๙	การใช้ประโยชน์ที่ดิน	-	-	-	๘.๓๓
๓๐	การจัดการสภาพสิ่งแวดล้อม	-	-	๒๕.๐๐	๘.๓๓
ด้านความปลอดภัยจากภัยพิบัติและความเสี่ยงของชุมชน					
๓๑	ความปลอดภัยจากยาเสพติด	-	-	-	-
๓๒	ความปลอดภัยจากภัยพิบัติ	-	-	-	๘.๓๓
๓๓	ความปลอดภัยจากความเสี่ยงในชุมชน	-	-	-	๘.๓๓
รวมตัวชี้วัดที่มีปัญหา		๖	๖	๑๒	๒๒

๕. ด้านการใช้ประโยชน์และการคุกคามพื้นที่ชุ่มน้ำ

๑) การใช้ประโยชน์พื้นที่ชุ่มน้ำ

พื้นที่ชุ่มน้ำอุทยานแห่งชาติแหลมสน-ปากแม่น้ำกระบุรี-ปากคลองกะเปอร์ เป็นพื้นที่ที่มีความอุดมสมบูรณ์ของป่าชายเลน และความสวยงามของธรรมชาติ มีการใช้ประโยชน์พื้นที่เพื่อเป็นแหล่งเรียนรู้/ศึกษาธรรมชาติ แหล่งอาหารสัตว์น้ำ แหล่งประกอบอาชีพ (ประมงและการท่องเที่ยว) สามารถจำแนกได้ดังนี้

พื้นที่ชุ่มน้ำ	การใช้ประโยชน์
อุทยานแห่งชาติแหลมสน	การใช้ประโยชน์เพื่อเป็นแหล่งเรียนรู้/ศึกษาธรรมชาติ แหล่งท่องเที่ยว และแหล่งอาหาร สัตว์น้ำ และแหล่งประกอบอาชีพ จากการทำประมงพื้นบ้าน การเพาะเลี้ยงสัตว์น้ำ (เลี้ยงปลาในกระชัง) และการทำนากุ้งบริเวณโดยรอบพื้นที่
ปากแม่น้ำกระบุรี	ปากแม่น้ำกระบุรี มีลักษณะเป็นชวากทะเล จึงมีป่าชายเลนบริเวณปากแม่น้ำที่สมบูรณ์โดยเฉพาะบริเวณช่วงคลองอุโนไหลลงแม่น้ำกระบุรีในอำเภอละอุ่น รวมทั้ง ยังมีคลองธรรมชาติขนาดใหญ่ อีกหลายสายไหลจากฝั่งพม่ามาบรรจบกับแม่น้ำกระบุรี การใช้ประโยชน์พื้นที่ เป็นแหล่งเรียนรู้/ศึกษาธรรมชาติ เป็นแหล่งอาหารสัตว์น้ำ และแหล่งประกอบอาชีพ จากการทำประมงพื้นบ้าน นอกจากนั้นยังสามารถใช้เป็นเส้นทางน้ำในการกระจายสินค้าไปยังประเทศเพื่อนบ้าน และการพัฒนาเป็นแหล่งท่องเที่ยว
ปากคลองกะเปอร์	จากสภาพภายในอ่าวกะเปอร์ที่น้ำจืดไหลลงมาจากเขาและมีแนวเขาทะเลนอก มีเกาะช่วยกำบังพายุและคลื่นลมที่รุนแรง จึงเป็นพื้นที่ที่เหมาะสมต่อการเจริญเติบโตของป่าชายเลนและหญ้า

พื้นที่ชุ่มน้ำ

การใช้ประโยชน์

ทะเล รวมทั้ง มีลักษณะเด่นของพรรณพืชในพื้นที่ชุ่มน้ำปากคลองกะเปอร์ เช่น พบต้นโกงกางขนาดใหญ่อายุมากกว่า ๓๐๐ ปี เป็นแหล่งที่อยู่อาศัยหลบภัยและขยายพันธุ์ของสิ่งมีชีวิต มีความหลากหลายทางชีวภาพ การใช้ประโยชน์พื้นที่ เพื่อเป็นแหล่งเรียนรู้/ศึกษาธรรมชาติ เป็นแหล่งอาหารสัตว์น้ำ และแหล่งประกอบอาชีพ จากการทำประมงพื้นบ้าน



รูปที่ ๙ การใช้ประโยชน์พื้นที่ชุ่มน้ำเพื่อการท่องเที่ยว การประมงพื้นบ้าน และการจับสัตว์น้ำ

๒) คุณค่าการใช้ประโยชน์

พื้นที่ชุ่มน้ำอุทยานแห่งชาติแหลมสน-ปากแม่น้ำกระบือ-ปากคลองกะเปอร์ พื้นที่ส่วนใหญ่เป็นป่าชายเลนในจังหวัดระนอง จัดเป็นป่าชายเลนผืนใหญ่ที่สุดเหลืออยู่ของประเทศไทยและเขตอินโด-แปซิฟิก มีคุณค่าการใช้ประโยชน์ทั้งการเป็นแหล่งเรียนรู้/ศึกษาระรรมชาติ แหล่งท่องเที่ยว แหล่งอาหาร สัตว์น้ำและเป็นแหล่งวัฒนธรรม ดังนี้

พื้นที่ชุ่มน้ำ	คุณค่าการใช้ประโยชน์
อุทยานแห่งชาติแหลมสน	<p>คุณค่าทางสังคม มีชุมชนหลายกลุ่มอาศัยและใช้ประโยชน์จากป่าชายเลนร่วมกัน แต่ละกลุ่มมีวิถีชีวิตและวัฒนธรรมแตกต่างกันไป ได้แก่</p> <ul style="list-style-type: none"> - วิถีชีวิตชาวเลซึ่งนับถือลัทธิผี - การท่องเที่ยวเชิงนิเวศที่ชุมชนม่วงกลวง ตำบลม่วงกลวง โดยชุมชนม่วงกลวง ได้ตั้งเป็นชมรมมุสลิมโฮมสเตย์บ้านม่วงกลวง เป็นเครือข่ายท่องเที่ยวเชิงนิเวศ จังหวัดระนอง โดยมีกิจกรรมท่องเที่ยวที่ส่งเสริมการอยู่ร่วมกันอย่างสร้างสรรค์ ใช้กิจกรรมทางวัฒนธรรมและนิเวศวิทยา <p>คุณค่าด้านเศรษฐกิจ เป็นแหล่งรายได้ของชุมชนที่ใช้ประโยชน์จากการทำประมง เพาะเลี้ยงสัตว์น้ำ และการท่องเที่ยว</p> <p>คุณค่าด้านสุนทรียภาพและการท่องเที่ยว เนื่องจากมีแหล่งท่องเที่ยวที่สวยงาม ได้แก่ หาดบางเบน หาดแหลมสน หาดประพาส หรือหาดหินทุ่ง เกาะค่างควาย เกาะกำตก หรือเกาะอ่าวเขาควาย เกาะกำใหญ่ เกาะกำน้อยอยู่ใกล้กับเกาะกำใหญ่ มีหาดทรายเพียงด้านเดียว ประกอบด้วยเกาะบริวารอีกหลายเกาะ</p> <p>คุณค่าการเป็นแหล่งเรียนรู้/ศึกษาระรรมชาติ บริเวณหาดแหลมสนและหาดบางเบนเป็นแหล่งอาศัยของนกจำนวนมาก ส่วนแนวปะการังรอบเกาะกำและเกาะค่างควายเป็นทั้งแหล่งอาศัย แหล่งหลบภัย และแหล่งผสมพันธุ์ของสัตว์ทะเลหลายชนิด</p>
ปากแม่น้ำกระบือ	<p>คุณค่าทางสังคม ด้านวิถีชีวิตชุมชนประมงพื้นบ้าน และแหล่งเรียนรู้ธรรมชาติ</p> <p>คุณค่าด้านเศรษฐกิจ เป็นแหล่งรายได้ของชุมชนที่ใช้ประโยชน์จากการทำประมง เพาะเลี้ยงสัตว์น้ำ และการท่องเที่ยว</p> <p>คุณค่าด้านสุนทรียภาพและการท่องเที่ยว เนื่องจากทรัพยากรธรรมชาติหาดทรายที่สวยงามอยู่บริเวณโดยรอบ เช่น หาดบางเบน หาดประพาส รวมทั้ง บริเวณน่านน้ำมีเกาะต่าง ๆ ที่สำคัญ เช่น เกาะพยาม เกาะช้าง เกาะสินไหง เกาะเหลา เกาะค่างควาย</p>
ปากคลองกะเปอร์	<p>คุณค่าทางสังคม วิถีชีวิตชุมชนชาวมุสลิม ชุมชนบ้านแหลมนาว กิ่งอำเภอสุขสำราญ รูปแบบการท่องเที่ยวเชิงนิเวศที่พักแบบโฮมสเตย์ เรียนรู้วิถีชีวิตจากกิจกรรมต่างๆ ร่วมกับชาวบ้าน เช่น การตกปลา ตกหมึก เป็นการแลกเปลี่ยนวัฒนธรรมของชุมชน</p> <p>คุณค่าด้านเศรษฐกิจ เป็นแหล่งรายได้ของชุมชน จากทรัพยากรธรรมชาติสัตว์น้ำและพืชที่สมบูรณ์ ได้แก่ กุ้งเคย กุ้งขาว ปลาหลังเขียว แมงกะพรุน ปูดำ ปูม้า ปลิงทะเล เพรียง และปูเปรี้ยว ทั้งชายสดและแปรรูปก่อนจำหน่าย ส่วนพืชที่ชุมชนใช้ประโยชน์ ได้แก่ ตาตุ่มทะเล เหงือกปลาหมอ ตีนเป็ดทะเล และพังกาหัวสุ่ม แปรรูปเป็นสมุนไพรจำหน่าย รวมทั้งจากการท่องเที่ยวเชิงนิเวศ</p> <p>คุณค่าด้านสุนทรียภาพและการท่องเที่ยว ด้านการท่องเที่ยวเชิงอนุรักษ์/เชิงนิเวศ</p>

สำหรับคุณค่าความสำคัญด้านสุนทรียภาพและการท่องเที่ยว ในพื้นที่อุทยานแห่งชาติแหลมสนเห็นได้อย่างชัดเจนจากจำนวนนักท่องเที่ยวที่เพิ่มขึ้นอย่างต่อเนื่อง ในช่วงที่ผ่านมา พ.ศ. ๒๕๕๔-๒๕๕๕ จากข้อมูลสถิตินักท่องเที่ยวและเงินรายได้ ของสำนักงานอุทยานแห่งชาติ พบว่า มีนักท่องเที่ยวเข้ามาท่องเที่ยวจำนวนเพิ่มขึ้นมาโดยตลอด ยกเว้นปี พ.ศ. ๒๕๕๖ ที่จำนวนนักท่องเที่ยวลดลงเนื่องจากสถานการณ์ทางการเมืองไม่

ปกติทำให้ผู้คนในประเทศเดินทางท่องเที่ยวลดลงนักท่องเที่ยวไปอุทยานแห่งชาติแหลมสนจำนวนน้อยลง เช่นเดียวกัน ต่อมาช่วงปี พ.ศ. ๒๕๕๗-๒๕๕๙ สภาวะการณ์ท่องเที่ยวเข้าสู่ภาวะปกติยังคงมีผู้เข้าเยี่ยมชมเพิ่มขึ้นอย่างต่อเนื่อง โดยปี พ.ศ. ๒๕๕๙ มีจำนวนนักท่องเที่ยวถึง ๓๓,๙๖๗ คน เพิ่มขึ้นจากปี ๒๕๕๘ คิดเป็นร้อยละ ๔๘.๗๕ หรือคิดเป็นอัตราเพิ่มเฉลี่ย ๓๐.๕๐ มีรายได้จากการเก็บค่าธรรมเนียมเข้าอุทยานแห่งชาติจำนวน ๑,๘๕๐,๑๗๐ บาท เพิ่มขึ้นจากปี ๒๕๕๘ คิดเป็นร้อยละ ๒๕.๙๒ หรือคิดเป็นอัตราเพิ่มเฉลี่ย ๒๙.๑๖

กล่าวได้ว่า พื้นที่อุทยานแห่งชาติแหลมสนมีคุณค่าด้านสุนทรียภาพและการท่องเที่ยว การเดินทางท่องเที่ยวส่งผลให้เกิดรายได้ให้กับคนท้องถิ่นจากการใช้จ่ายของนักท่องเที่ยว และสร้างรายได้ให้กับชุมชนมาอย่างต่อเนื่อง จำนวนนักท่องเที่ยวและรายได้จากการเก็บค่าธรรมเนียมเข้าอุทยานแห่งชาติฯ ช่วงปี ๒๕๕๔-๒๕๕๙ มีดังนี้

ปี พ.ศ.	จำนวนนักท่องเที่ยว (คน)	อัตราเพิ่มของจำนวนนักท่องเที่ยว (ร้อยละ)	รายได้(บาท)	อัตราเพิ่มของรายได้ (ร้อยละ)
๒๕๕๔	๙,๕๔๗	-	๕๙๖,๘๕๐	-
๒๕๕๕	๑๓,๙๔๗	๔๖.๐๙	๙๗๗,๘๔๐	๖๓.๘๓
๒๕๕๖	๑๓,๓๐๐	-๔.๖๔	๗๘๐,๖๓๐	-๒๐.๑๗
๒๕๕๗	๑๖,๗๓๕	๒๕.๘๓	๑,๒๐๑,๙๙๒	๕๓.๙๘
๒๕๕๘	๒๒,๘๓๕	๓๖.๕๕	๑,๕๖๙,๓๕๐	๒๒.๒๔
๒๕๕๙	๓๓,๙๖๗	๔๘.๗๕	๑,๘๕๐,๑๗๐	๒๕.๙๒
อัตราเพิ่มเฉลี่ย		๓๐.๕๐		๒๙.๑๖

ที่มา: คำนวณจากข้อมูลสถิติการท่องเที่ยว กรมอุทยานแห่งชาติ สืบค้นที่ <http://portal.dnp.go.th/Content/nationalpark?contentId=๓๗๑๙>

สำหรับบริเวณโดยรอบพื้นที่ชุ่มน้ำอุทยานแห่งชาติแหลมสน-ปากแม่น้ำกระบุรี-ปากคลองกะเปอร์ นั้น ยังมีพื้นที่ที่มีคุณค่าการใช้ประโยชน์ทางสังคม ทางเศรษฐกิจ และการท่องเที่ยว/สุนทรียภาพ จำแนกรายตำบล ดังนี้

จังหวัด/อำเภอ	ตำบล	สถานที่ท่องเที่ยว
พังงา		
กระบุรี	กระ	เกาะไข่ ตั้งอยู่หมู่ที่ ๖ ต.กระ อยู่กลางทะเลอันดามันนั่งเรือจากหาดอ่าวเคย ใช้เวลาประมาณ ๓๐ นาที มีสภาพเป็นหาดทรายสวยงาม
ระนอง		
กะเปอร์	กะเปอร์	- อุทยานวังมัจฉา อยู่ที่วัดปทุมวาราม หมู่ ๕ ต.กะเปอร์ อ.กะเปอร์ จ.ระนอง เป็นสถานที่ที่มีปลาอยู่เป็นจำนวนมาก นักท่องเที่ยวมาพักผ่อนและให้อาหารปลา - น้ำตกเขาพระนารายณ์ ตั้งอยู่ที่ หมู่ ๑ ต.กะเปอร์ อ.กะเปอร์ จ.ระนอง เป็นน้ำตกที่มีน้ำตลอดปีเป็นแหล่งน้ำที่ทำเป็นน้ำประปาใช้ในการอุปโภคบริโภคในอำเภอกะเปอร์
กะเปอร์	ม่วงกลวง	อุทยานแห่งชาติแหลมสน อยู่ที่ ม.๒, ม.๔ ต.ม่วงกลวง อ.กะเปอร์ มีหาดทรายที่ขาวสะอาดขนานไปกับต้นสนตลอดแนวชายฝั่งทะเลอันดามัน มีชุมชนม่วงกลวงเป็นแหล่งท่องเที่ยวเชิงวัฒนธรรมและธรรมชาติ มีจุดเด่นคือ เป็นโฮมสเตย์ของพี่น้องชาวมุสลิมที่มีอัธยาศัยไมตรี และสามารถต้อนรับนักท่องเที่ยวได้ทั้งปี ที่น่าสนใจคือสมาชิกของหมู่บ้านล้วนมีความสมัครสมานสามัคคี ร่วมมือกันสร้างศาลาชุมชนเพื่อใช้เป็นสถานที่พบปะสังสรรค์ในหมู่บ้าน มีคำขวัญประจำหมู่บ้านว่า “ตำบลน่าอยู่ แหล่งเรียนรู้ภูมิปัญญา จุดศึกษาวัฒนธรรม ประตูสู่อันดามัน แห่งเกาะพันธุ์สัตว์น้ำโลก”

จังหวัด/อำเภอ	ตำบล	สถานที่ท่องเที่ยว
สุขสำราญ	นาคา	วัดควนไทรงาม ตั้งอยู่ที่หมู่ที่ ๔ ตำบลนาคา
สุขสำราญ	กำพวน	หาดประพาส เป็นที่ตั้งของอุทยานแห่งชาติหาดประพาส (แหลมสน) ที่ หส.๒ และศูนย์วิจัยประมงชายฝั่งทะเล หาดทรายขาวสะอาด และสวยงามมาก สภาพทรายเป็นทรายละเอียดปนเลนเล็กน้อย มีต้นสนปลูกเป็นแนวเรียงรายในพื้นที่กว้าง หลังแนวสนเป็นทุ่งหญ้าขนาดใหญ่ โดยมีหมู่เกาะกำเป็นแหล่งท่องเที่ยว ฝนตกชุก มีพืชผลต่างๆ เช่น มะม่วงหิมพานต์ทุเรียน มังคุด ยางพารา กลุ่มอาชีพต่างๆ มีวิถีชีวิตแบบชุมชนดั้งเดิม สังคมโดยทั่วไปเป็นชุมชนมุสลิม

๒) การคุกคามพื้นที่ชุ่มน้ำ

การคุกคามพื้นที่ชุ่มน้ำที่พบในพื้นที่ชุ่มน้ำอุทยานแห่งชาติแหลมสน-ปากแม่น้ำกระบือ-ปากคลองกะเปอร์ มีรายละเอียดดังนี้

พื้นที่ชุ่มน้ำ	การคุกคามพื้นที่
อุทยานแห่งชาติแหลมสน	<ul style="list-style-type: none"> - การเลี้ยงสัตว์และลักลอบจับสัตว์น้ำในเขตอุทยานฯ (ปัจจุบันลดลงกว่าเดิม) - การบุกรุกพื้นที่ป่าในเขตอุทยานแห่งชาติเพื่อทำรีสอร์ทบริเวณพื้นที่บ้านอ่าวเคย ซึ่งเป็นพื้นที่อยู่ติดริมทะเล มีทัศนียภาพที่สวยงาม และพื้นที่ป่าไม่มีความอุดมสมบูรณ์มาก บริเวณใกล้ริมทะเลมีการก่อสร้างรีสอร์ทที่พักสำหรับนักท่องเที่ยว และการปลูกป่าล้มจำนวนหลายพันไร่ (ปัจจุบันกำลังอยู่ในขั้นตอนการตรวจสอบเอกสารสิทธิ์ที่ดิน) - การลักลอบทำประมงผิดกฎหมายในเขตอุทยานแห่งชาติ - การเลี้ยงกุ้งตามแนวริมป่าชายเลน เป็นการเลี้ยงแบบพัฒนามีพื้นที่เลี้ยงไม่มากนัก และมีมาตรฐานตามที่รัฐกำหนด - การทอดสมอเรือและคลื่นทะเล ส่งผลกระทบต่อแนวปะการัง สำหรับปัญหาการเหยียบย่ำปะการังของนักท่องเที่ยวและการรบกวนนกบริเวณชายหาดในปัจจุบันลดลง - การทำประมงด้วยอวนนอกชายฝั่งในเขตอุทยานทำให้เรือประมงที่มีขนาดเล็กกว่าไม่สามารถออกทะเลไปจับสัตว์น้ำได้ และยังอาจทำให้วิถีชีวิตการทำประมงแบบพื้นบ้านหมดไป (ปัจจุบันอวนลากลดลงกว่าเดิม) - การกัดเซาะชายฝั่งมีความรุนแรงมากขึ้น เนื่องจากการสร้างท่าเรือขวางทางน้ำ
ปากแม่น้ำกระบือ	<ul style="list-style-type: none"> - การออกเอกสารสิทธิ์ซ้อนทับที่ดินชาวบ้านโดยไม่มีการสำรวจ - การใช้สารเคมีในการเกษตรกรรมส่งผลกระทบต่อพื้นที่บางส่วนเกิดความเสื่อมโทรม - การเปลี่ยนแปลงสภาพภูมิอากาศ คลื่นลมแรง การกัดเซาะชายฝั่ง - มลพิษ น้ำเสีย/ขยะ ได้แก่ น้ำเสียจากอุตสาหกรรม / ชุมชนทิ้งของเสีย(น้ำเสีย/ขยะมูลฝอย) - การทำประมงผิดกฎหมาย ส่งผลให้ปริมาณสัตว์น้ำในแหล่งน้ำตามธรรมชาติลดลง - การบุกรุกพื้นที่เพื่ออยู่อาศัย หรือการพัฒนาสิ่งปลูกสร้างเพื่อการท่องเที่ยว - โครงการพัฒนาสิ่งก่อสร้างของภาครัฐ - การกัดเซาะชายฝั่งจากคลื่นลม ซึ่งเป็นการคุกคามที่ส่งผลกระทบต่อพื้นที่ให้เกิดความเสื่อมโทรมอย่างมาก
ปากคลองกะเปอร์	<ul style="list-style-type: none"> - จากการทำประมงผิดกฎหมาย - การทับถมของดินตะกอนจากการทำเหมืองแร่บริเวณต้นน้ำส่งผลกระทบต่อระบบนิเวศป่าชายเลน - การตื่นเงินของลำคลองจนเรือไม่สามารถผ่านได้ ส่งผลให้สัตว์หน้าดินไม่เจริญเติบโตและปริมาณสัตว์น้ำลดลง - การบุกรุกพื้นที่ป่าชายเลนเพื่อขยายพื้นที่ทำนาุ้งและการปล่อยน้ำเสียลงแหล่งน้ำ บริเวณ

พื้นที่ชุ่มน้ำ	การคุกคามพื้นที่
บ้านบางหิน บ้านนาคา บ้านกำพวน ทำให้คุณภาพน้ำเสียและปริมาณสัตว์น้ำลดลง นอกจากนี้ยังพบน้ำเค็มรุกเข้ามาในบ่อน้ำตื้นทำให้ไม่สามารถใช้ประโยชน์ได้	



การกีดเซาะชายฝั่ง



ทำการประมงพื้นบ้าน



สะพานปลา (ท่าเทียบเรือประมง)



สะพานปลา (ท่าเทียบเรือประมง)



การเพาะเลี้ยงกุ้ง

รูปที่ ๑๐ การคุกคามพื้นที่ชุ่มน้ำจากการเปลี่ยนแปลงภูมิอากาศคลื่นลมแรง โครงสร้างพื้นฐานท่าเรือประมงพื้นบ้าน และการเพาะเลี้ยงกุ้ง

ในการศึกษาการคุกคามได้แบ่งระดับการคุกคามมีความสำคัญ สูง ปานกลาง ต่ำ และไม่พบ โดยจำแนกตามความหมายระดับความสำคัญของการคุกคาม ดังนี้

- การคุกคามที่มีความสำคัญสูง คือ การคุกคามที่ทำให้ลายคุณค่าต่อพื้นที่ชุ่มน้ำอย่างรุนแรง ได้แก่ การพัฒนาองค์ความรู้ที่เป็นภูมิปัญญาชาวบ้านสู่ชนรุ่นหลัง แหล่งที่มีคุณค่าทางวัฒนธรรมเสื่อมโทรมไม่มีการบำรุงรักษา การพัฒนาทำลายมรดกทางวัฒนธรรม และการทำประมงที่ผิดกฎหมาย
 - การคุกคามที่มีความสำคัญปานกลาง คือ การคุกคามที่ส่งผลกระทบต่อพื้นที่ชุ่มน้ำในทางลบ ได้แก่ ขยะและน้ำเสียจากครัวเรือนและชุมชน ของเสียจากภาคการเกษตร และการเพาะเลี้ยงกุ้ง การก่อสร้างท่าเรือ และการกัดเซาะชายฝั่ง
 - การคุกคามที่มีความสำคัญต่ำ คือ การคุกคามที่มีความสำคัญน้อยเป็นการคุกคามที่ไม่ส่งผลกระทบต่อคุณค่าของพื้นที่ชุ่มน้ำ ได้แก่ การบุกรุกพื้นที่เพื่อสร้างบ้านเรือน การท่องเที่ยว การเลี้ยงสัตว์ การจับสัตว์น้ำ และการเก็บพืชท้องถิ่น
- ปัจจุบันยังพบการคุกคามแต่มีแนวโน้มลดลงกว่าเดิม เนื่องจากมีการบังคับใช้กฎหมายอย่างจริงจัง

๔) การบริหารจัดการ

การบริหารจัดการพื้นที่ชุ่มน้ำอุทยานแห่งชาติแหลมสน-ปากแม่น้ำกระบุรี-ปากคลองกะเปอร์ มีรายละเอียดดังนี้

พื้นที่ชุ่มน้ำ	การบริหารจัดการ
อุทยานแห่งชาติแหลมสน	<p>อุทยานแห่งชาติแหลมสน มีกรมอุทยานแห่งชาติ สัตว์ป่า และพันธุ์พืช กรมทรัพยากรชายฝั่งทะเล และสำนักงานทรัพยากรธรรมชาติและสิ่งแวดล้อมจังหวัดระนอง ดูแลรับผิดชอบตามอำนาจหน้าที่ของแต่ละหน่วยงาน</p> <p>ส่วนพื้นที่อุทยานแห่งชาติแหลมสน กรมอุทยานแห่งชาติ สัตว์ป่า และพันธุ์พืช บริหารจัดการตามอำนาจหน้าที่ มีภารกิจด้านการอนุรักษ์ ป้องกัน และฟื้นฟู จัดกิจกรรมนันทนาการเพื่อการเรียนรู้ ได้แก่ การเล่นน้ำ การนั่งเรือชมทิวทัศน์ การเล่นกีฬา การดำผิวน้ำดูปะการัง การพักผ่อนค้างคืน โดยมีข้อกำหนดของอุทยานฯ ที่ต้องปฏิบัติตามเพื่อไม่ให้เป็นกรรบกวนคนหรือสัตว์</p> <p><u>บริเวณชายฝั่งทะเล</u> กรมทรัพยากรทางทะเลและชายฝั่งทะเล ดูแลบริหารจัดการตาม พ.ร.บ.ส่งเสริมการบริหารจัดการทรัพยากรทางทะเลและชายฝั่ง ปี ๒๕๕๘</p> <p>นอกจากนั้น ยังมีกฎหมายที่เกี่ยวข้องที่ใช้เป็นมาตรการในการอนุรักษ์ ได้แก่ พ.ร.บ. ส่งเสริมและรักษาคุณภาพสิ่งแวดล้อมแห่งชาติ พ.ศ. ๒๕๓๕, พระราชกำหนดการประมง พ.ศ. ๒๕๕๘ และ พ.ร.บ.สงวนและคุ้มครองสัตว์ป่า พ.ศ. ๒๕๓๕</p>
ปากแม่น้ำกระบุรี	<p>ป่าชายเลนบริเวณปากแม่น้ำกระบุรีเป็นพื้นที่สงวนชีวมณฑลประเภทป่าชายเลนแห่งแรกของโลก ซึ่งเป็นศูนย์กลางการศึกษาวิจัยระดับนานาชาติเกี่ยวกับป่าชายเลน ได้รับการประกาศเป็นพื้นที่สงวนชีวมณฑล พื้นที่ชุ่มน้ำปากแม่น้ำกระบุรี มีการบริหารจัดการพื้นที่โดยใช้มาตรการกฎหมาย คือ การประกาศเขตพื้นที่คุ้มครองทรัพยากรทางทะเลและชายฝั่ง ตาม พ.ร.บ. ส่งเสริมการบริหารจัดการทรัพยากรทางทะเลและชายฝั่ง พ.ศ. ๒๕๕๘ บริเวณพื้นที่ป่าชายเลน อำเภอเมือง จังหวัดระนอง</p>
ปากคลองกะเปอร์	<p>พื้นที่ชุ่มน้ำปากคลองกะเปอร์ มีอุทยานแห่งชาติ สัตว์ป่า และพันธุ์พืช กรมทรัพยากรทางทะเลและชายฝั่ง สำนักงานนโยบายและแผนทรัพยากรธรรมชาติและสิ่งแวดล้อม กรมประมง กรมเจ้าท่า ดูแลรับผิดชอบตามอำนาจหน้าที่ด้านการอนุรักษ์ เช่น ปกป้องป่าชายเลน จัดตั้งเครือข่ายชุมชนชายฝั่ง และการรณรงค์ให้ความรู้กับประชาชน</p>



รูปที่ ๑๑ รูปแบบการบริหารจัดการพื้นที่ในเขตอนุรักษ์

๖. ด้านมูลค่าทางด้านเศรษฐกิจ

การประเมินและวิเคราะห์ข้อมูลสถานภาพพื้นที่ชุ่มน้ำด้านมูลค่าทางเศรษฐกิจของการใช้ประโยชน์พื้นที่ชุ่มน้ำ เพื่อประกอบการพิจารณาจัดระดับความสำคัญตามดัชนีชี้วัดด้านเศรษฐกิจของพื้นที่ชุ่มน้ำ ซึ่งเป็นการศึกษาวิเคราะห์ห้มูลค่าประโยชน์ด้านต่างๆ ให้ครอบคลุมประโยชน์ที่เกิดจากการใช้ประโยชน์ ของพื้นที่ชุ่มน้ำ ในการศึกษาใช้วิธีคิดจากมูลค่าจากผลิตภัณฑ์มวลรวม (gross products) จากรายได้ของครัวเรือนประชากรที่เกี่ยวข้องกับพื้นที่ชุ่มน้ำ รายได้ของครัวเรือน (ข้อมูล กชช.๒ค.) จำนวนครัวเรือนที่เกี่ยวข้องกับพื้นที่ที่ได้จากการวิเคราะห์ทางกายภาพของครัวเรือนที่ตั้งอยู่ในพื้นที่โดยรอบพื้นที่ชุ่มน้ำ สัดส่วนการใช้ประโยชน์จากพื้นที่ชุ่มน้ำซึ่งได้จากการสำรวจด้วยแบบสอบถามในพื้นที่โดยผู้ศึกษา มีรายละเอียดดังนี้

๑) รายได้เฉลี่ยของครัวเรือนในพื้นที่ที่เกี่ยวข้องกับพื้นที่ชุ่มน้ำ ซึ่งขึ้นอยู่กับทรัพยากรต่างๆ ที่ชุมชนใช้ประโยชน์ จากข้อมูลผลการสำรวจ กชช. ๒ ค. พบว่าครัวเรือนที่เกี่ยวข้องพื้นที่ชุ่มน้ำพื้นที่ชุ่มน้ำอุทยานแห่งชาติแหลมสน- ปากแม่น้ำกระบุรี-ปากคลองกะเปอร์ มีรายได้เฉลี่ย เท่ากับ ๑๔๔,๐๐๐ บาท/ปี

๒) จำนวนครัวเรือนที่ได้ประโยชน์จากพื้นที่ชุ่มน้ำ ขึ้นอยู่กับประชากรและการใช้ประโยชน์ของแต่ละพื้นที่ จากการศึกษาวิเคราะห์ลักษณะทางกายภาพการตั้งถิ่นฐานในพื้นที่รอบพื้นที่ชุ่มน้ำ พบว่าพื้นที่ชุ่มน้ำอุทยานแห่งชาติแหลมสน- ปากแม่น้ำกระบุรี-ปากคลองกะเปอร์ มีจำนวนครัวเรือนที่เกี่ยวข้องกับพื้นที่ชุ่มน้ำเท่ากับ ๒,๓๘๓ ครัวเรือน สัดส่วนการใช้ประโยชน์พื้นที่ชุ่มน้ำ คิดเป็นร้อยละ ๐.๒๔ ของครัวเรือนที่มีรายได้จากการใช้ประโยชน์พื้นที่ชุ่มน้ำ

๓) มูลค่าทางเศรษฐกิจของการใช้ประโยชน์จากพื้นที่ชุ่มน้ำ ซึ่งจะขึ้นอยู่กับขนาดรายได้ จำนวนครัวเรือน และสัดส่วนการใช้ประโยชน์จากพื้นที่ชุ่มน้ำ จากผลการศึกษาพบมูลค่าประโยชน์จากพื้นที่ชุ่มน้ำพื้นที่ชุ่มน้ำอุทยานแห่งชาติแหลมสน- ปากแม่น้ำกระบุรี-ปากคลองกะเปอร์ มีมูลค่าเท่ากับ ๘๓.๓๖ ล้านบาท/ปี