

ผลการศึกษสถานภาพของพื้นที่ชุ่มน้ำ

๑. ด้านกายภาพ

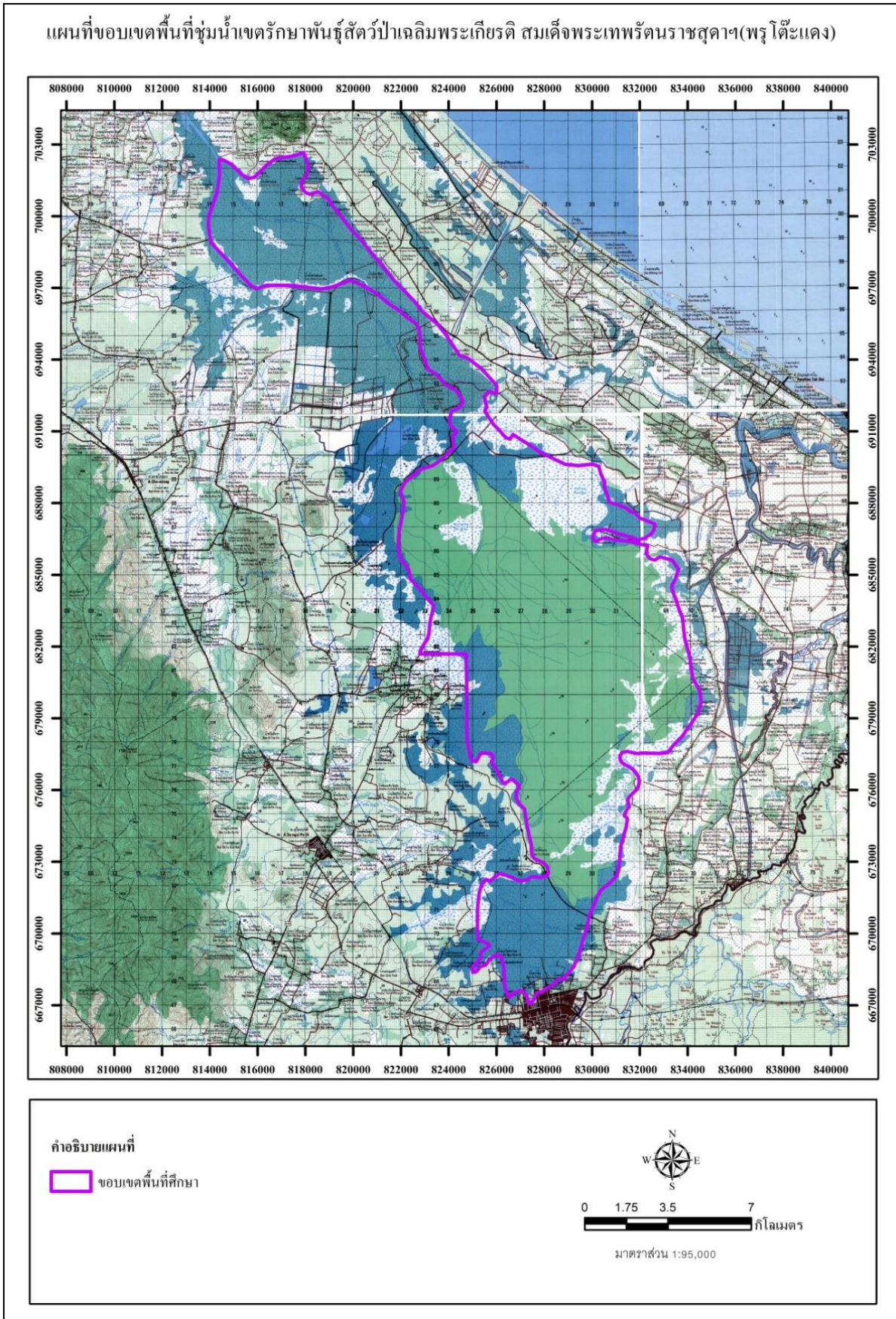
๑) ขอบเขตและขนาดพื้นที่

พื้นที่ชุ่มน้ำเขตรักษาพันธุ์สัตว์ป่าเฉลิมพระเกียรติสมเด็จพระเทพรัตนราชสุดาฯ (พรุโต๊ะแดง) จังหวัดนราธิวาส ครอบคลุมพื้นที่อ้างอิงตามทะเบียนพื้นที่ชุ่มน้ำที่มีความสำคัญระดับนานาชาติของประเทศไทย (สำนักงานนโยบายและแผนสิ่งแวดล้อม, ๒๕๔๒) ในเขตอำเภอตากใบ สุโหงโก-ลกและสุโหงปาดี จังหวัดนราธิวาส มีพื้นที่ ๑๒๕,๖๒๕ ไร่ หรือ ๒๐,๑๐๐ เฮกตาร์ พื้นที่ชุ่มน้ำเขตรักษาพันธุ์สัตว์ป่าเฉลิมพระเกียรติสมเด็จพระเทพรัตนราชสุดาฯ (พรุโต๊ะแดง) ได้รับการขึ้นทะเบียนเป็นพื้นที่ชุ่มน้ำที่มีความสำคัญระหว่างประเทศ เป็นลำดับที่ ๑๑๐๒ ในวันที่ ๕ กรกฎาคม ๒๕๔๔ เมื่อศึกษาโดยระบบสารสนเทศภูมิศาสตร์แล้วพบว่า พื้นที่ชุ่มน้ำเขตรักษาพันธุ์สัตว์ป่าเฉลิมพระเกียรติสมเด็จพระเทพรัตนราชสุดาฯ (พรุโต๊ะแดง) ครอบคลุมพื้นที่ตำบลจวบ ตำบลบุกิต ตำบลมะรือโบออก อำเภอเจาะไอร้อง ตำบลเกาะสะท้อน ตำบลโฆซิต ตำบลเงาะ ตำบลนาค ตำบลบางขุนทอง ตำบลพร่อน ตำบลไพรวัน ตำบลศาลาใหม่ อำเภอตากใบ ตำบลกะลุวอ ตำบลกะลุวอเหนือ ตำบลบางปอ ตำบลลำภู อำเภอเมืองนราธิวาส ตำบลตันหยงลิมอ อำเภอระแงะ ตำบลกายุกละ อำเภอแว ตำบลปาเสมัส ตำบลบูโยะ ตำบลมูโนะ ตำบลสุโหงโกลก อำเภอสุโหงโกลก ตำบลภาวะ ตำบลโต๊ะเต็ง ตำบลปะลูลู ตำบลริโก ตำบลสุโหงปาดี อำเภอสุโหงปาดีพื้นที่คำนวณได้ตามระบบสารสนเทศภูมิศาสตร์ มีพื้นที่รวมทั้งหมด ๑๒๕,๗๕๓ ไร่ มีพิกัดครอบคลุมพื้นที่ศึกษาที่พิกัดมุมซ้ายบนที่ ๘๐๘๐๐๐ E ๗๐๓๐๐๐ N และมุมขวาล่างที่พิกัด ๘๔๓๐๐๐ E ๖๖๖๐๐๐ N ดังแสดงในรูปที่ ๑

๒) ลักษณะภูมิประเทศ

ลักษณะภูมิประเทศของพื้นที่ชุ่มน้ำเขตรักษาพันธุ์สัตว์ป่าเฉลิมพระเกียรติสมเด็จพระเทพรัตนราชสุดาฯ (พรุโต๊ะแดง) ป่าพรุผืนใหญ่ที่สุดของประเทศไทยแห่งเดียวที่ยังคงเหลืออยู่ และมีความสำคัญของภูมิภาคเอเชียตะวันออกเฉียงใต้ เป็นที่ราบลุ่มน้ำท่วมขังซึ่งอยู่หลังจากชายฝั่งทะเล เป็นแหล่งรับน้ำจากลุ่มน้ำตอนบน มีขนาดยาวประมาณ ๒๘ กิโลเมตร และมีขนาดกว้างประมาณ ๘ กิโลเมตร ทอดขนานไปกับแนวชายฝั่งทะเลภาคใต้ด้านตะวันออกในระยะห่างประมาณ ๗ กิโลเมตร จัดเป็นป่าพรุดั้งเดิมมีพื้นที่ ๖๐,๕๒๕ ไร่ นอกนั้นเป็นป่าพรุที่กลายสภาพเป็นป่าเสม็ดและพรุหญ้า ประมาณ ๖๑,๒๕๐ ไร่ และไม้พุ่มประมาณ ๙๑,๒๕๐ ไร่ ทางด้านตะวันออกเป็นที่ราบริมอ่าวไทย ส่วนทางตะวันตกเป็นที่อกเขาที่มียอดสูงสุด ๑,๑๘๒ เมตร น้ำจากพื้นที่ด้านเหนือไหลลงแม่น้ำบางนรา ส่วนน้ำในพื้นที่ด้านใต้ไหลลงสู่ม่าน้ำสุโหงโก-ลก ปริมาณน้ำจะมากที่สุดในช่วงฤดูลมมรสุมตะวันออกเฉียงเหนือมีภูมิอากาศค่อนข้างร้อนและชื้นกว่าป่าชนิดอื่นๆ พรุโต๊ะแดงได้รับการประกาศเป็นเขตรักษาพันธุ์สัตว์ป่า เมื่อวันที่ ๑๒ กันยายน พ.ศ. ๒๕๓๔ และป่าพรุบางส่วนเป็นป่าสงวนแห่งชาติ และที่สาธารณะประโยชน์ ส่วนบริเวณรอบๆเป็นที่ดินมิเอกสารสิทธิ์ พื้นที่โดยรอบป่าพรุจึงมีชุมชนอาศัยอยู่อย่างหนาแน่นและมีถนนโดยรอบ ดังแสดงในรูปที่ ๒

ขอบเขตการศึกษาข้อมูลทางกายภาพได้กำหนดขอบเขตพื้นที่ศึกษาครอบคลุมระยะรัศมีตามหลักเกณฑ์ ขั้นตอน และแนวทางการจัดทำและพิจารณารายงานการวิเคราะห์ผลกระทบสิ่งแวดล้อมตามมติคณะรัฐมนตรี เมื่อวันที่ ๓ พฤศจิกายน ๒๕๕๒ โดยกำหนดเป็นพื้นที่ศึกษาโดยรอบในระยะ ๕ กิโลเมตร ดังแสดงในรูปที่ ๓

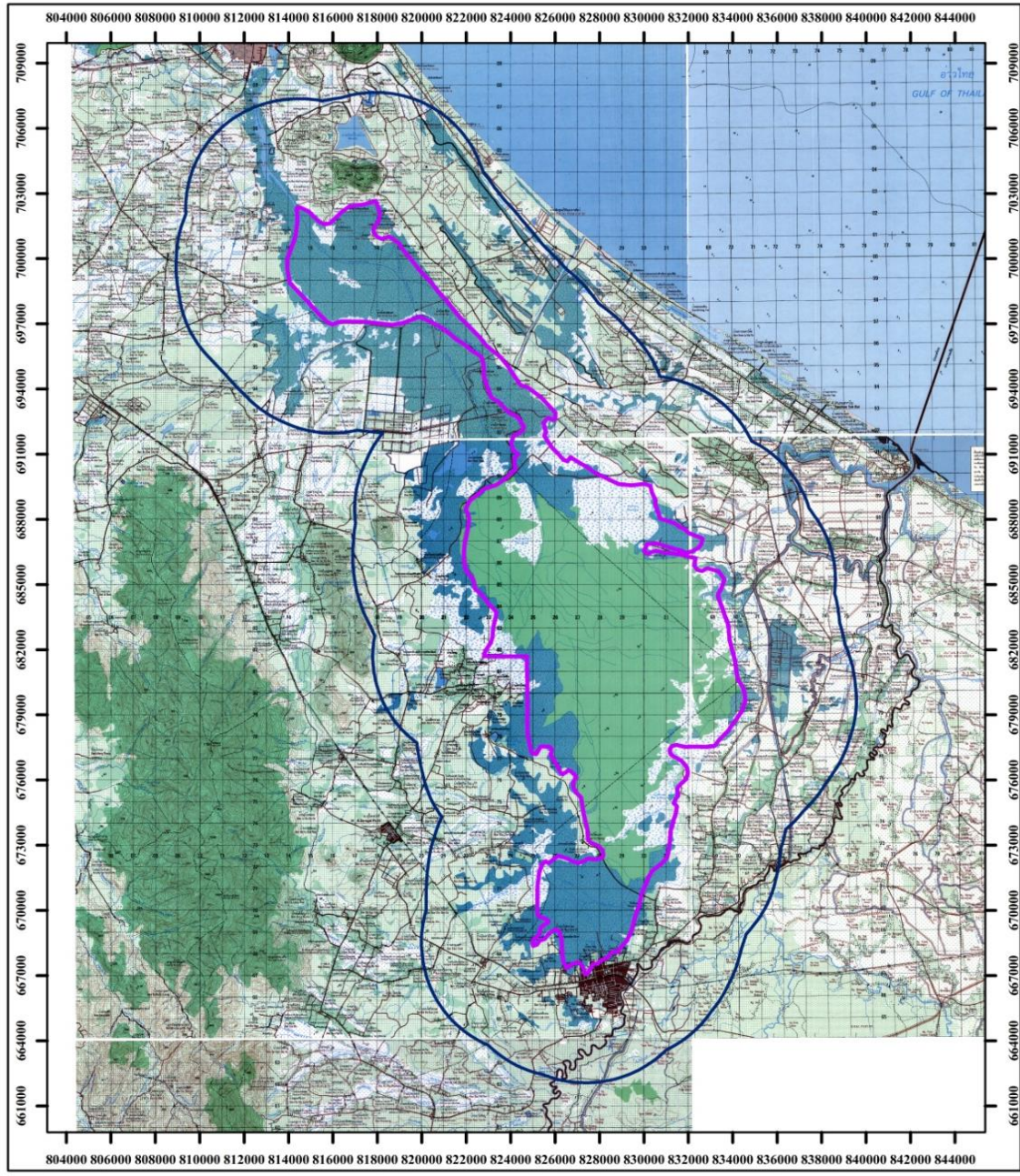


รูปที่ ๑ ขอบเขตพื้นที่ชุ่มน้ำเขตรักษาพันธุ์สัตว์ป่าเฉลิมพระเกียรติสมเด็จพระเทพรัตนราชสุดาฯ (พรุโตะแดง)



รูปที่ ๒ ลักษณะภูมิประเทศของพื้นที่ชุ่มน้ำเขตรักษาพันธุ์สัตว์ป่าเฉลิมพระเกียรติสมเด็จพระเทพรัตนราชสุดา (พรุโตะะแดง)

แผนที่ขอบเขตพื้นที่ชุ่มน้ำเขตรักษาพันธุ์สัตว์ป่าเฉลิมพระเกียรติ สมเด็จพระเทพรัตนราชสุดาฯ
(พรุโต๊ะแดง) ระยะรัศมี 5 กิโลเมตร



รูปที่ ๓ พื้นที่ชุ่มน้ำเขตรักษาพันธุ์สัตว์ป่าเฉลิมพระเกียรติสมเด็จพระเทพรัตนราชสุดาฯ (พรุโต๊ะแดง)
ในระยะ ๕ กิโลเมตร

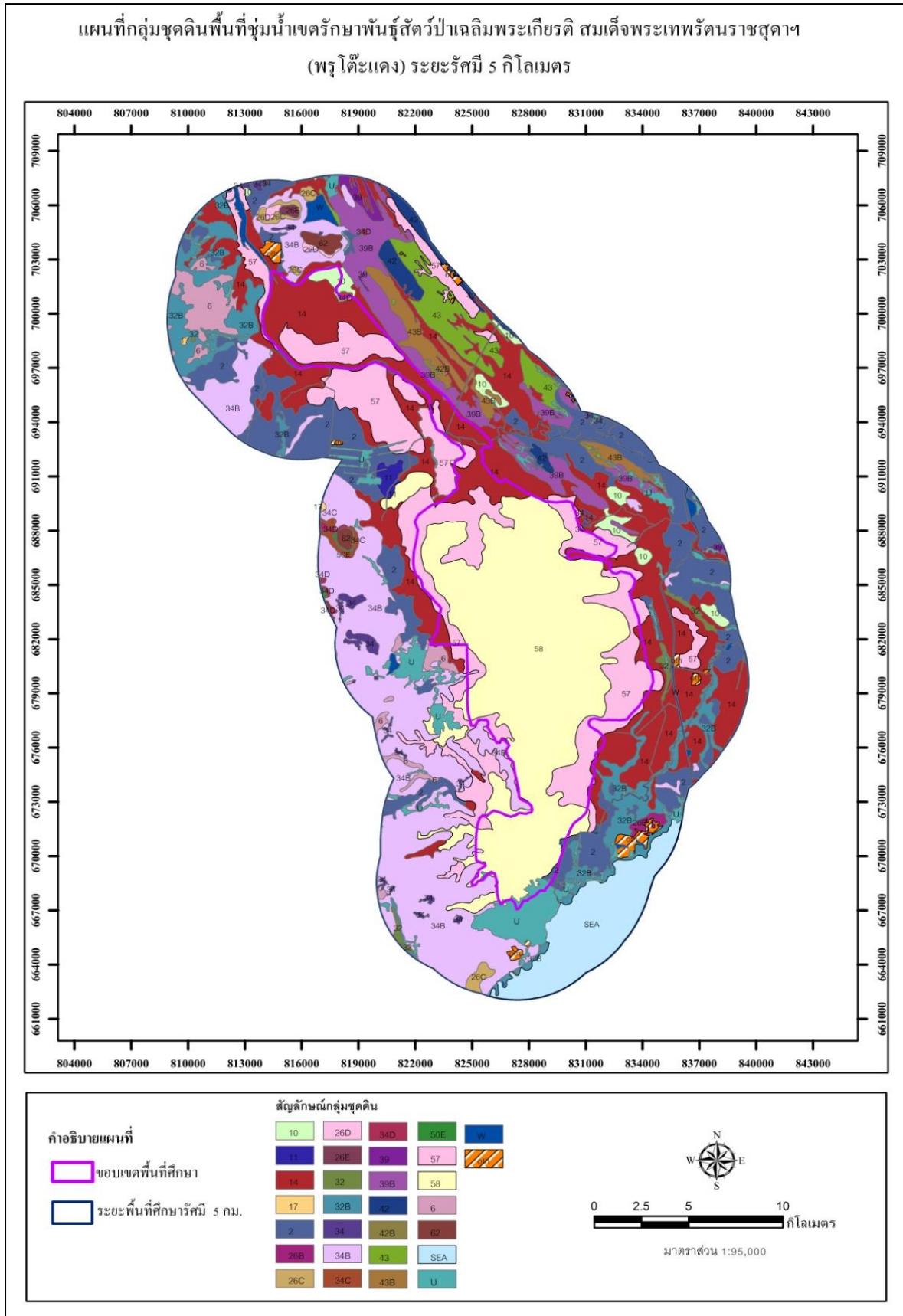
๓) ทรัพยากรดิน

จากข้อมูลกลุ่มชุดดินของกรมพัฒนาที่ดิน นำมาวิเคราะห์ด้วยโปรแกรม Quantum GIS โดยซ้อนทับกับขอบเขตพื้นที่ชุ่มน้ำในเขตพื้นที่ศึกษาระยะ ๕ กิโลเมตร ผลการวิเคราะห์พบว่า กลุ่มชุดดินที่พบบริเวณพื้นที่ชุ่มน้ำเขตรักษาพันธุ์สัตว์ป่าเฉลิมพระเกียรติสมเด็จพระเทพรัตนราชสุดาฯ (พรุโตะแดง) มีจำนวน ๑๖ กลุ่มชุดดิน ได้แก่ กลุ่มชุดดินที่ ๒, ๖, ๑๐, ๑๑, ๑๔, ๑๗, ๒๖, ๓๒, ๓๔, ๓๙, ๔๒, ๔๓, ๕๐, ๕๗, ๕๘, และ ๖๒ นอกจากนี้ยังพบว่า มีสถานเพาะเลี้ยงสัตว์น้ำ (AQ) สระหรือบ่อ (CEM) สนามกอล์ฟ (GOLF) เหมือนแร่ (ML) แหล่งน้ำ (W) และชุมชน (U) มีรายละเอียดดังแสดงในตารางที่ ๑ และรูปที่ ๔ ดังนี้

ตารางที่ ๑ กลุ่มชุดดินในพื้นที่ชุ่มน้ำเขตรักษาพันธุ์สัตว์ป่าเฉลิมพระเกียรติสมเด็จพระเทพรัตนราชสุดาฯ (พรุโตะแดง)

กลุ่มชุดดิน	เนื้อที่ (ไร่)	สัดส่วนพื้นที่ (ร้อยละ)	กลุ่มชุดดิน	เนื้อที่ (ไร่)	สัดส่วนพื้นที่ (ร้อยละ)
๑๐	๔,๘๕๕	๑.๐๑	๓๙gum	๑,๔๐๙	๐.๒๙
๑๑	๑,๒๐๔	๐.๒๕	๔๒	๔,๐๙๗	๐.๘๕
๑๔	๘๗,๑๒๗	๑๘.๑๓	๔๒B	๒๗๑	๐.๐๖
๑๗	๑๕๐	๐.๐๓	๔๓	๙,๗๙๐	๒.๐๔
๒	๔๘,๕๗๘	๑๐.๑๑	๔๓B	๖,๘๓๓	๑.๔๒
๒๖B	๗๒๑	๐.๑๕	๕๐E	๑๙๗	๐.๐๔
๒๖C	๑,๙๘๕	๐.๔๑	๕๗	๕๕,๒๕๘	๑๑.๕๐
๒๖D	๕๕๙	๐.๑๒	๕๗/๕๘	๗,๐๐๗	๑.๕๖
๒๖E	๓๕๖	๐.๐๗	๕๘	๘๑,๘๖๑	๑๗.๐๓
๓๒	๑๘	๐.๐๐	๖	๗,๘๐๑	๑.๖๒
๓๒B	๒๐,๕๙๑	๔.๒๘	๖๒	๑,๖๖๗	๐.๓๕
๓๒gum	๑,๔๓๔	๐.๓๐	AQ	๕๘๒	๐.๑๒
๓๔	๑,๑๗๙	๐.๒๕	CEM	๕๒	๐.๐๑
๓๔B	๕๘,๒๐๓	๑๒.๑๑	GOLF	๒๕๑	๐.๐๕
๓๔C	๙๒๖	๐.๑๙	ML	๗๔๓	๐.๑๕
๓๔D	๕๗๙	๐.๑๒	P	๑,๑๔๗	๐.๒๔
๓๔gum	๑,๕๑๕	๐.๓๒	SEA	๑๘,๙๘๙	๓.๙๕
๓๔gumB	๑๔,๐๔๐	๒.๙๒	U	๑๖,๒๗๖	๓.๓๙
๓๙	๑๗๘	๐.๐๔	W	๖,๔๔๒	๑.๓๔
๓๙B	๑๕,๗๗๐	๓.๒๘	รวม	๒๕๙,๙๖๘	๕๔.๐๙

ที่มา: กรมพัฒนาที่ดิน (๒๕๕๙)



รูปที่ ๔ กลุ่มชุดดินในพื้นที่ชุ่มน้ำเขตรักษาพันธุ์สัตว์ป่าเฉลิมพระเกียรติสมเด็จพระเทพรัตนราชสุดาฯ (พรุโตะแดง)

๔) การใช้ประโยชน์ที่ดิน

จากการศึกษาและวิเคราะห์ข้อมูลสภาพการใช้ประโยชน์ที่ดินของกรมพัฒนาที่ดิน พ.ศ. ๒๕๕๙ ในระยะรัศมี ๕ กิโลเมตรจากพื้นที่ศึกษา พบว่าการใช้ประโยชน์ที่ดินส่วนใหญ่ในพื้นที่ชุ่มน้ำเขตรักษาพันธุ์สัตว์ป่าเฉลิมพระเกียรติสมเด็จพระเทพรัตนราชสุดาฯ (พรุโตะแดง) คือพื้นที่ป่าพรุ เนื้อที่ ๑๗๑,๐๕๔ ไร่ (คิดเป็น สัดส่วนร้อยละ ๓๕.๕๙ ของพื้นที่ทั้งหมด) รองลงมา ได้แก่ ไม้ผล มีเนื้อที่ ๑๓๖,๒๗๓ ไร่ ที่เหลือเป็นนาข้าว ชุมชนและสิ่งก่อสร้าง ไม้ยืนต้น พืชหญ้า และที่ลุ่ม ตามลำดับ รายละเอียดแสดงในตารางที่ ๒ และรูปที่ ๕

ตารางที่ ๒ สภาพการใช้ที่ดินพื้นที่ชุ่มน้ำเขตรักษาพันธุ์สัตว์ป่าเฉลิมพระเกียรติสมเด็จพระเทพรัตนราชสุดาฯ (พรุโตะแดง)

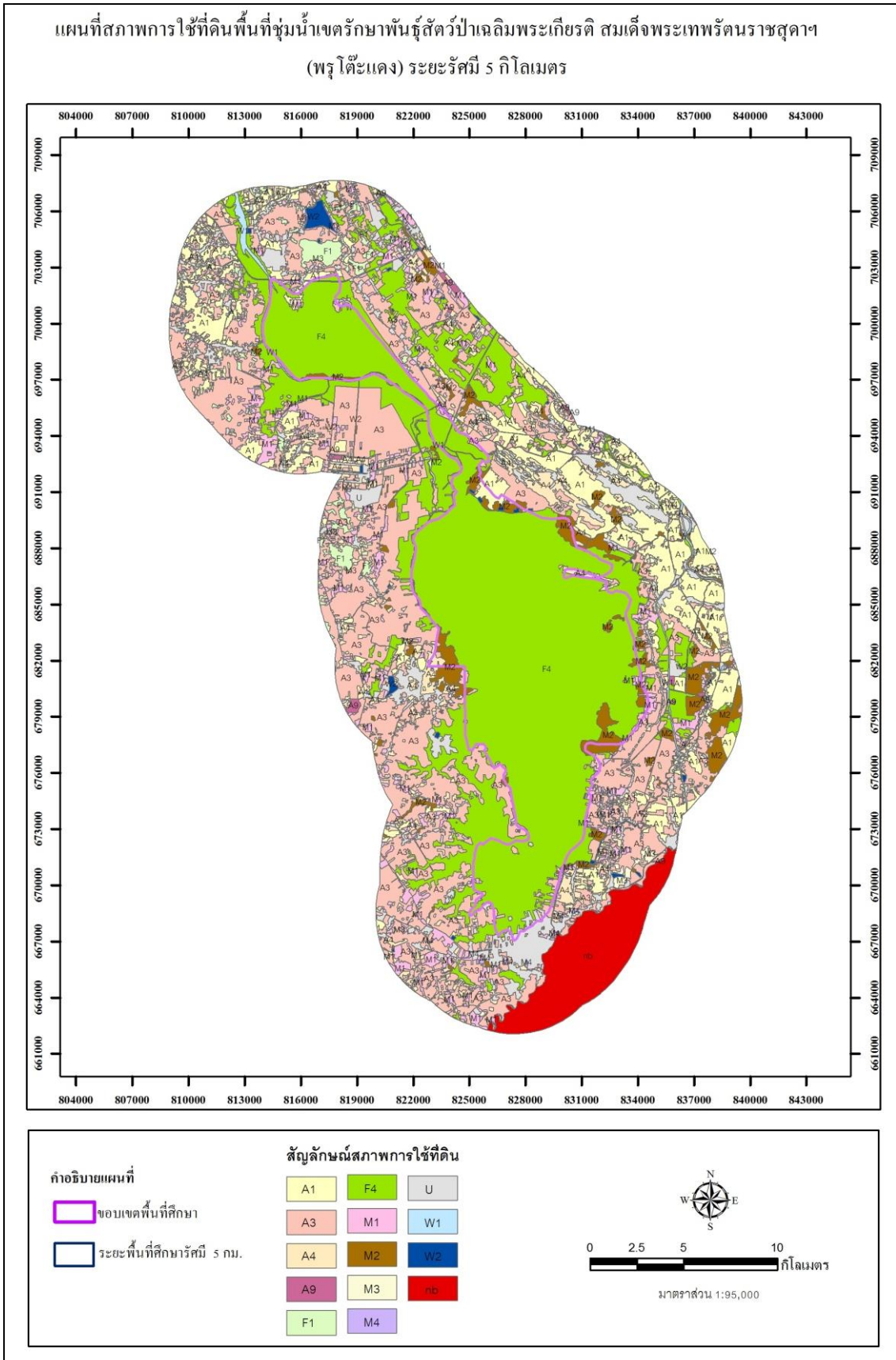
สัญลักษณ์	สภาพการใช้ที่ดิน	เนื้อที่ (ไร่)	สัดส่วนพื้นที่ (ร้อยละ)
A๑	นาข้าว	๔๔,๖๐๘	๙.๒๘
A๓	ไม้ผล	๑๓๖,๒๗๓	๒๘.๓๕
A๔	ไม้ยืนต้น	๒๖,๑๙๖	๕.๔๕
A๙	สถานเพาะเลี้ยงสัตว์น้ำ	๘๖๘	๐.๑๘
F๑	ป่าดิบ	๕,๕๘๖	๑.๑๖
F๔	ป่าพรุ	๑๗๑,๐๕๔	๓๕.๕๙
M๑	ทุ่งหญ้า	๒๐,๒๓๒	๔.๒๑
M๒	ที่ลุ่ม	๑๕,๗๖๖	๓.๒๘
M๓	บ่อลูกวัง	๑,๐๔๖	๐.๒๒
M๔	ที่ถม	๒๔๗	๐.๐๕
nb	ประเทศเพื่อนบ้าน	๑๘,๙๘๔	๓.๙๕
U	ชุมชนและสิ่งก่อสร้าง	๓๒,๙๑๕	๖.๘๕
W๑	แม่น้ำลำคลอง หนอง บึง	๓,๘๑๗	๐.๗๙
W๒	สระน้ำ บ่อน้ำ คลอง	๓,๐๔๘	๐.๖๓
รวม		๔๘๐,๖๔๑	๑๐๐.๐๐

ที่มา: กรมพัฒนาที่ดิน (๒๕๕๙)

๒. ด้านชีวภาพ

๑) ทรัพยากรป่าไม้

จากการสำรวจและรวบรวมข้อมูลทรัพยากรป่าไม้บริเวณพื้นที่ชุ่มน้ำเขตรักษาพันธุ์สัตว์ป่าเฉลิมพระเกียรติสมเด็จพระเทพรัตนราชสุดาฯ (พรุโตะแดง) พบพรรณไม้ รวม ๕๒๗ ชนิด จาก ๓๖๒ สกุล ๑๒๕ วงศ์ (ตารางภาคผนวกที่ ๒) เป็นพรรณไม้ที่นำเข้าไปปลูก ๒ ชนิด ได้แก่ มะพร้าว *Cocos nucifera* L. var. *nucifera* และปาล์มน้ำมัน *Elaeis guineensis* Jacq.



รูปที่ ๕ สภาพการใช้ที่ดินในพื้นที่ชุ่มน้ำเขตรักษาพันธุ์สัตว์ป่าเฉลิมพระเกียรติสมเด็จพระเทพรัตนราชสุดาฯ (พรุโต๊ะแดง)

พบพืชหายากที่มีความสำคัญต่อการอนุรักษ์ระดับชาติ ๒๓ ชนิด ได้แก่ มะหน่วย *Gnetum latifolium* Blume var. *funuculare* (Blume) Markgr. ขางจิ้น *Nageia motleyi* (Parl.) de Laub. มะม่วงปาน *Mangifera gedebe* Miq. ปาหนันช้าง *Goniothalamus giganteus* Wall. ex Hook.f. & Thomson กระดิงงาป่า *Monoon lateriflorum* Blume ส้านดำ *Dillenia excelsa* (Jack) Martelli ex Gilg ยากา *Dillenia excelsa* (Jack) Martelli ex Gilg แต่ยอ *Cinnamomum rhynchophyllum* Miq. หมูพอม *Crudia caudata* Prain ex King พังคำ *C. gracilis* Prain ย่านสาวคำ *Derris amoena* Benth. ลายสะโตง *Medinilla clarkei* King เกลงหนู *M. crassifolia* (Reinw. ex Blume) Blume แดง *Syzygium myrtifolium* Walp. พลุป่า *Piper macropiper* Pennant สะค้ำน *P. minutistigmum* C.DC. ชำมะเลียงปึก *Lepisanthes alata* (Blume) Leenh. เงาะป่า *Nephelium maingayi* Hiern ว่านหางหนูมาน *Corymborkis veratrifolia* (Reinw.) Blume สร้อยจันทน์ *Burmania coelestis* D.Don หมากแดง *Cyrtostachys renda* Blume หลาว *Alpinia oxymitra* K.Schum. และปุดเดือน *Hedychium longicornutum* Griff. ex Baker

พบพืชหายากที่มีความสำคัญต่อการอนุรักษ์ระดับนานาชาติ ๑ ชนิด คือ ขางจิ้น *Nageia motleyi* (Parl.) de Laub.

พบพืชถิ่นเดียว ๑ ชนิด คือ หลาว *Alpinia oxymitra* K.Schum.

พบพืชต่างถิ่นที่รุกรานรายการ ๑ จำนวน ๗ ชนิด ได้แก่ สาบเสือ *Chromolaena odorata* (L.) R.M.King & H.Rob. ขี้เหล็กย่าน *Mikania cordata* (Burm.f.) B.L.Rob. หลู่ย่าง *Euphorbia heterophylla* L. แมงลักคา *Hyptis suaveolens* (L.) Poit. กระจิน *Leucaena leucocephala* (Lam.) de Wit ไผ่ยราบยักษ์ *Mimosa pigra* L. จอก *Pistia stratiotes* L. หลู่คาคา *Imperata cylindrica* (L.) P.Beauv. หลู่ข้าวจวบ *Pennisetum polystachyon* (L.) Schult. สาหร่ายหางกระรอก *Hydrilla verticillata* (L.f.) Royle และผักตบชวา *Eichhornia crassipes* (Mart.) Solms นอกจากนั้นยังพบจอกหูหนูยักษ์ *Salvinia molesda* D.S.Mitch. ซึ่งเป็นพืชต่างถิ่นที่รุกราน นอกบัญชีของสำนักงานนโยบายและแผนทรัพยากรธรรมชาติและสิ่งแวดล้อม อยู่ในแหล่งน้ำในพื้นที่อีกด้วย

๒) ทรัพยากรสัตว์ป่า

พื้นที่ชุ่มน้ำเขตรักษาพันธุ์สัตว์ป่าเฉลิมพระเกียรติ สมเด็จพระเทพรัตนราชสุดาฯ (พรุโตะแดง) เป็นแหล่งที่อยู่อาศัยที่สำคัญของสัตว์ โดยเฉพาะสัตว์จำพวกนกน้ำ ได้รับการจัดเป็นพื้นที่สำคัญเพื่อการอนุรักษ์นก (IBA) ในประเทศไทยอันดับที่ TH๐๖๒ จากการสำรวจและรวบรวมข้อมูลทรัพยากรสัตว์ป่า พบว่ามีสัตว์ป่าที่ได้รับการจัดสถานภาพตามการจัดของสำนักงานนโยบายและแผนสิ่งแวดล้อมและทรัพยากรธรรมชาติ (Nabhitabhata & Chan-ard ๒๐๐๕) และ IUCN (๒๐๑๗) อย่างน้อย ๓๖ ชนิด เป็นสัตว์ป่าที่มีสถานภาพด้านการอนุรักษ์ของสัตว์ป่าที่เกี่ยวข้องกับเกณฑ์การจัดสถานภาพพื้นที่ชุ่มน้ำที่มีความสำคัญระหว่างประเทศ ประกอบด้วยสัตว์เลี้ยงลูกด้วยนม ๒๒ ชนิด สัตว์จำพวกนก ๖ ชนิด และสัตว์เลื้อยคลาน ๘ ชนิด ดังรายละเอียดในตารางที่ ๓

ตารางที่ ๓ ชนิดสัตว์ที่มีความสำคัญและอยู่ในเกณฑ์วินิจัยสำหรับกำหนดพื้นที่ชุ่มน้ำที่มีความสำคัญระหว่างประเทศ

ลำดับ	ชื่อพื้นเมือง	ชื่อสามัญ	ชื่อวิทยาศาสตร์	สถานภาพการอนุรักษ์*	
				ระดับโลก	ระดับประเทศ
สัตว์เลี้ยงลูกด้วยนม					
๑.	ค้างคาวแม่ไก่ป่าฝน	Large Flying-fox	<i>Pteropus vampyrus</i>	NT	VU
๒.	ค้างคาวขอบหูดำใต้	Temminck's Tailless Fruit Bat	<i>Megaerops ecaudatus</i>	LC	VU
๓.	ค้างคาวยอกกล้วยเล็ก	Least Woolly Bat	<i>Kerivoula minuta</i>	NT	VU
๔.	ค้างคาวยอกกล้วยปีกใส	Hardwicke's Woolly Bat	<i>Kerivoula hardwickii</i>	LC	VU
๕.	ค้างคาวมงกุฎใหญ่	Woolly Horsehoe Bat	<i>Rhinolophus luctus</i>	LC	EN
๖.	พญากระรอกสีน้ำตาล	Pale Giant Squirrel	<i>Ratufa affinis</i>	NT	VU
๗.	กระรอกสามสี	Prevost's Squirrel	<i>Callosciurus prevostii</i>	LC	CR
๘.	กระรอกหน้ากระแต	Shrew-faced Squirrel	<i>Rhinosciurus laticaudatus</i>	NT	VU
๙.	หนูฟันเล็ก	Whitehead's Sundaic Maxomys	<i>Maxomys whiteheadi</i>	VU	VU
๑๐.	ลิ่นชวา	Sunda Pangolin	<i>Manis javanica</i>	CR	EN
๑๑.	เสือดาว, เสือด้า	Leopard	<i>Panthera pardus</i>	NT	VU
๑๒.	เสือไฟ	Asian Golden Cat	<i>Pardofelis temminckii</i>	NT	VU
๑๓.	แมวป่าหัวแบน	Flat-headed Cat	<i>Prionailurus planiceps</i>	VU	CR
๑๔.	นากใหญ่หัวปลาคุก	Hairy-nosed Otter	<i>Lutra sumatrana</i>	EN	CR
๑๕.	ลิงลมใต้	Greater Slow Loris	<i>Nycticebus coucang</i>	VU	NE
๑๖.	ลิงกังใต้	Southern Pig-tailed Macaque	<i>Macaca nemestrina</i>	VU	NT
๑๗.	ค่างแว่นถิ่นใต้	Dusky Leaf-monkey	<i>Trachypithecus obscurus</i>	NT	VU
๑๘.	อีเห็นน้ำ	Sunda Otter Civet	<i>Cynogale bennettii</i>	EN	CR
๑๙.	กระจงควาย	Greater Oriental Chevrotain	<i>Tragulus napu</i>	LC	EN
๒๐.	อีเห็นลายพาด	Banded Civet	<i>Hemigalus derbyanus</i>	VU	EN
๒๑.	ชะมดแปดลายแถบ	Banded Linsang	<i>Prionodon linsang</i>	LC	VU
๒๒.	พญากระรอกเหลือง	Pale Giant Squirrel	<i>Ratufa affinis</i>	NT	VU
สัตว์จำพวกนก					
๑.	นกฟินฟุต	Masked Finfoot	<i>Heliopais personata</i>	EN	CR
๒.	นกเงือกดำ	Black Hornbill	<i>Anthracoceros malayanus</i>	NT	CR
๓.	นกยางเขนดงหางแดง	Rufous-tailed Shama	<i>Trichixos pyrropyga</i>	NT	EN
๔.	เหยี่ยวปลาใหญ่หัวเทา	Grey-headed Fish Eagle	<i>Ichthyophaga ichthyaetus</i>	NT	CR
๕.	นกยางเขนดงหางแดง	Rufous-tailed Shama	<i>Trichixos pyrropyga</i>	NT	EN
๖.	นกกระดัดหัวขาว	White-headed Munia	<i>Lonchura maja</i>	LC	VU
สัตว์เลื้อยคลาน					
๑.	งูจงอาง	King Cobra	<i>Ophiophagus hannah</i>	VU	LC
๒.	จระเข้แม่น้ำเค็ม	Saltwater Crocodile	<i>Crocodylus porosus</i>	LC	CR
๓.	ตะพาบน้ำ	Southeast Asian Softshell Turtle	<i>Amyda cartilaginea</i>	VU	VU
๔.	เต่านาอีสาน	Malayan Snail-eating Turtle	<i>Malayemys macrocephala</i>	VU	VU
๕.	เต่าดำ	Black Marsh Turtle	<i>Siebenrockiella crassicollis</i>	VU	VU
๖.	เต่าหัว	Southeast Asian Box Turtle	<i>Cuora amboinensis</i>	VU	VU
๗.	เต่าใบไม้	Asian Leaf Turtle	<i>Cyclemys dentata</i>	NT	VU
๘.	เต่าหวาย	Giant Asian Pond Turtle	<i>Heosemys grandis</i>	VU	VU

หมายเหตุ: สถานภาพระดับชาติ (Nabhitabhata & Chan-Ard ๒๐๐๕; Sanguansombat ๒๐๐๕)

สถานภาพระดับโลก (IUCN ๒๐๑๗)

CR = สถานภาพใกล้สูญพันธุ์อย่างยิ่ง

NT = สถานภาพใกล้ถูกคุกคาม

EN = สถานภาพใกล้สูญพันธุ์

LC = สถานภาพเป็นกังวลน้อยที่สุด

VU = สถานภาพมีแนวโน้มใกล้สูญพันธุ์

DD = สถานภาพข้อมูลไม่เพียงพอ

๓) ทรัพยากรปลา

จากการสำรวจและรวบรวมข้อมูลทรัพยากรปลาในพื้นที่ชุ่มน้ำเขตรักษาพันธุ์สัตว์ป่าเฉลิมพระเกียรติสมเด็จพระเทพฯ (พรุโตะแดง) จำนวน ๓ จุดสำรวจ (ตารางที่ ๔ และรูปที่ ๖) พบปลาทั้งสิ้น ๙๑ ชนิด จาก ๒๕ วงศ์ (ตารางภาคผนวกที่ ๓) สถานภาพของปลาในพื้นที่ชุ่มน้ำเขตรักษาพันธุ์สัตว์ป่าเฉลิมพระเกียรติสมเด็จพระเทพรัตนราชสุดาฯ(พรุโตะแดง) จากการตรวจสอบสถานภาพของปลาที่พบในการศึกษาพบปลาที่ติดสถานภาพของ IUCN Redlist of Threatened Species (๒๐๑๖) และสถานภาพของ Thailand red data: Fishes (Vidthayanon, ๒๐๐๕)จำนวน ๑๓ ชนิด โดยเป็นชนิดที่มีความเสี่ยงขั้นวิกฤตต่อการสูญพันธุ์ (CR-Critically endangered species) จำนวน ๑ ชนิด ได้แก่ ปลาตุ๊กแคะ *Encheloclarias kelioides* Ng & Lim, ๑๙๙๓ ชนิดที่เกือบอยู่ในข่ายใกล้การสูญพันธุ์ (VU-Vulnerable species) จำนวน ๑๒ ชนิด ได้แก่ ปลาชีวข้างขวาน *Trigonostigma heteromorpha* (Duncker, ๑๙๐๔), ปลาชีวกันดำ *Rasbora bankanensis* (Bleeker, ๑๘๕๓), ปลาชีวแถบทอง *Rasbora pauciperforata* Weber & de Beaufort, ๑๙๑๖, ปลาชีวเพชรน้อย *Boraras maculatus* (Duncker, ๑๙๐๔), ปลาชีวหนุ *Boraras urothalmoides* (Kottelat, ๑๙๙๑), ปลากะทิง *Cyclocheilichthys heteronema* (Bleeker, ๑๘๕๓), ปลาปล้องอ้อยหนวดยาว *Pangio cuneovirgata* (Raut, ๑๙๕๗), ปลาปล้องอ้อย *Pangio kuhlii* (Valenciennes, ๑๘๔๖), ปลาข้างพระร่วง ป่าพรุ *Kryptopterus macrocephalus* (Bleeker, ๑๘๕๘), ปลาตุ๊กลำพัน *Clarias nieuhoffii* (Valenciennes, ๑๘๔๐), ปลาตุ๊กด้าน *Clarias batrachus* (Linnaeus, ๑๗๕๘) และปลาตุ๊กอูย *Clarias macrocephalus* Günther, ๑๘๖๔

ตารางที่ ๔ ตำแหน่งพิกัดจุดเก็บตัวอย่างทรัพยากรปลาและสัตว์หน้าดิน

จุดสำรวจ	ตำแหน่งพิกัด (UTM)		
	เขต	E	N
๑	๔๗ N	๘๒๘๑๘๕	๖๗๒๑๑๒
๒	๔๗ N	๘๒๘๐๔๑	๖๗๒๕๓๖
๓	๔๗ N	๘๓๑๕๗๘	๖๗๒๖๓๐

ชนิดพันธุ์ประจำถิ่น (Endemic species) พบปลาที่เป็นปลาเฉพาะถิ่นของประเทศไทย ๗ ชนิด ได้แก่ ปลาชีวหนุ *Boraras urothalmoides* (Kottelat, ๑๙๙๑), ปลาเสื่อพรุทกซิด *Systemus hexazona* (Weber & deBeaufort, ๑๙๑๖), ปลาหัวเกศพรุ *Pseudeutropius indigenus* Ng & Vidthayanon, ๒๐๑๑, ปลากระเมะ *Chaca bankanensis* Bleeker, ๑๘๕๒, ปลาช่อนเข็ม *Luciocephalus pulcher* (Gray, ๑๘๓๐), ปลากัดน้ำแดง *Betta pi* Tan, ๑๙๙๘ และปลากริมแรด *Parosphronemus paludicola* (Tweede, ๑๙๕๒)

๔) ทรัพยากรสัตว์หน้าดิน

จากการสำรวจชนิดและปริมาณของทรัพยากรสัตว์หน้าดินในพื้นที่ชุ่มน้ำเขตรักษาพันธุ์สัตว์ป่าเฉลิมพระเกียรติสมเด็จพระเทพฯ (พรุโตะแดง) จังหวัดนราธิวาส จำนวน ๓ จุดสำรวจ (ตารางที่ ๔ และรูปที่ ๖) พบสัตว์หน้าดินทั้งสิ้น ๓ ชนิด จาก ๒ ไฟลัม ๒ ชั้น ๒ อันดับ ๓ วงศ์ มีปริมาณความชุกชุมของสัตว์หน้าดินเฉลี่ย ๒๘๑ ตัวต่อตารางเมตร (ตารางที่ ๕) ไฟลัม Arthropoda มีปริมาณความชุกชุมมากที่สุด รองลงมา คือ ไฟลัม Annelida

ตารางที่ ๕ ชนิดและปริมาณสัตว์หน้าดิน(ตัว/ตารางเมตร) บริเวณพื้นที่ชุ่มน้ำเขตรักษาพันธุ์สัตว์ป่า
เฉลิมพระเกียรติสมเด็จพระเทพฯ (พรุโตะแดง)

Phylum	Class	Order	Family	Scientific Name	St.๑	St.๒	St.๓
Arthropoda	Insecta	Diptera	Chironomidae	<i>Chironomus</i> sp.	๘๙	๑๓๓	
			Ceratopogonidae				๑๗๘
Annelida	Oligochaeta	Haplotaxida	Naididae		๑๓๓		๑๗๘
รวม					๓๕๖	๑๓๓	๓๕๖

๓. ด้านคุณภาพน้ำ



การดำเนินการศึกษาสถานคุณภาพน้ำผิวดินของพื้นที่ชุ่มน้ำเขตรักษาพันธุ์สัตว์ป่าเฉลิมพระเกียรติสมเด็จพระเทพรัตนราชสุดาฯ (พรุโตะแดง) ได้ทำการสำรวจและรวบรวมข้อมูลคุณภาพน้ำ จำนวน ๓ สถานี ซึ่งกระจายครอบคลุมและเป็นตัวแทนในการศึกษาคุณภาพน้ำของพื้นที่ชุ่มน้ำ ดังรูปที่ ๖ การตรวจวิเคราะห์ได้ดำเนินการทั้งในภาคสนามพร้อมทั้งเก็บตัวอย่างน้ำส่งวิเคราะห์ในห้องปฏิบัติการ สำหรับผลการตรวจวิเคราะห์คุณภาพน้ำได้ผลดังแสดงใน ตารางที่ ๖ เนื่องจากสภาพพื้นที่บริเวณสถานีที่ศึกษาคุณภาพน้ำมีการอนุรักษ์ทรัพยากรธรรมชาติ ดังนั้นคุณภาพน้ำที่ได้จึงนำมาเปรียบเทียบกับเกณฑ์มาตรฐานคุณภาพน้ำผิวดิน ประเภทที่ ๑ ตามประกาศคณะกรรมการสิ่งแวดล้อมแห่งชาติ ฉบับที่ ๘ (พ.ศ. ๒๕๓๗) ออกตามความในพระราชบัญญัติส่งเสริมและรักษาคุณภาพสิ่งแวดล้อมแห่งชาติ พ.ศ. ๒๕๓๕ เรื่อง กำหนดมาตรฐานคุณภาพน้ำในแหล่งน้ำผิวดิน ผลการศึกษาวิเคราะห์เบื้องต้นนี้ ป่าพรมน้ำแช่ขังตลอดปี การไหลเวียนของน้ำเป็นไปอย่างช้า ๆ กระแสน้ำไหลเอื่อยๆ ไม่หยุดนิ่ง สีของน้ำเป็นสีน้ำตาลคล้ายน้ำชาเนื่องจากการสลายตัวของซากพืช คุณภาพน้ำมีสภาพเป็นกรดอ่อนๆ โดยมีค่า pH ระหว่าง ๔.๒-๕ (ค่าเฉลี่ย ๔.๖±๐.๒๓) สำหรับปริมาณออกซิเจนละลายน้ำ (DO, mg/l) มีค่าค่อนข้างสูง โดยมีค่าระหว่าง ๕.๖-๖.๕ mg/l (ค่าเฉลี่ย ๖.๑±๐.๒๖ mg/l) ปริมาณของแข็งแขวนลอยในน้ำ (suspended solid, mg/l) มีอยู่ค่อนข้างต่ำ โดยมีค่าระหว่าง ๗-๒๑ mg/l (ค่าเฉลี่ย ๑๔±๔.๐๔ mg/l) ในขณะที่ปริมาณของแข็งละลายน้ำโดยรวม (Total Dissolved Solid, mg/l) เจือปนในน้ำน้อย อยู่ระหว่าง ๑๓-๑๕๔ mg/l (ค่าเฉลี่ย ๖๒±๔๖ mg/l) สารเคมีปนเปื้อนในน้ำ (แอมโมเนีย-ไนโตรเจน, NH₃-N และ ฟอสเฟต, PO₄³⁻) ในภาพรวมมีในระดับต่ำ สำหรับปริมาณแบคทีเรียที่ปนเปื้อนในน้ำนั้น ปริมาณโคลิฟอร์มแบคทีเรียรวม (Total coliform bacteria) และปริมาณแบคทีเรียที่สามารถก่อโรค (Fecal coliform bacteria) มีอยู่ในระดับต่ำ โดยมีค่าระหว่าง ๗๐-๗๙๐ MPN/๑๐๐ ml (ค่าเฉลี่ย ๓๙๗±๒๑๑ MPN/๑๐๐ ml) และมีค่าระหว่าง ๙-๗๐ CFU/๑๐๐ ml (ค่าเฉลี่ย ๓๑±๒๐ CFU/๑๐๐ ml) ตามลำดับ

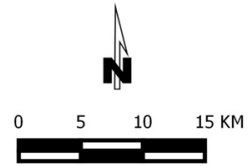
สำหรับสถานภาพคุณภาพน้ำภายในพื้นที่ชุ่มน้ำได้ประเมินโดยใช้ดัชนีคุณภาพน้ำแหล่งน้ำผิวดิน (WQI) จากระบบฐานข้อมูลคุณภาพน้ำแหล่งน้ำผิวดินทั่วประเทศ (IWIS) ของกรมควบคุมมลพิษ พบว่าพื้นที่ชุ่มน้ำเขตรักษาพันธุ์สัตว์ป่าเฉลิมพระเกียรติ สมเด็จพระเทพรัตนราชสุดาฯ (พรุโตะแดง) มีค่า WQI เท่ากับ ๘๔ คะแนน คุณภาพน้ำอยู่ในเกณฑ์ดี และจัดอยู่ในมาตรฐานคุณภาพน้ำผิวดินประเภทที่ ๒ ซึ่งเป็นแหล่งน้ำที่ได้รับน้ำทิ้งจากกิจกรรมบางประเภท และสามารถเป็นประโยชน์เพื่อการอุปโภคและบริโภคโดยไม่ต้องผ่านการฆ่าเชื้อโรคตามปกติและผ่านกระบวนการปรับปรุงคุณภาพน้ำทั่วไปก่อน และเพื่อการอนุรักษ์สัตว์น้ำ การประมง และการว่ายน้ำและกีฬาทางน้ำ



แผนที่จุดเก็บตัวอย่างน้ำและระบบนิเวศทางน้ำ
พื้นที่ชุ่มน้ำเขตรักษาพันธุ์สัตว์ป่าเฉลิมพระเกียรติ
สมเด็จพระเทพรัตนราชสุดาฯ (พรุโตะแดง)

คำอธิบายแผนที่

-  ขอบเขตพื้นที่ชุ่มน้ำ
-  จุดเก็บตัวอย่างน้ำและระบบนิเวศทางน้ำ



รูปที่ ๖ จุดสำรวจและเก็บตัวอย่างน้ำและระบบนิเวศทางน้ำในพื้นที่ชุ่มน้ำเขตรักษาพันธุ์สัตว์ป่าเฉลิมพระเกียรติ สมเด็จพระเทพรัตนราชสุดาฯ (พรุโตะแดง)

ตารางที่ ๖ คุณภาพน้ำบริเวณพื้นที่ชุ่มน้ำเขตรักษาพันธุ์สัตว์ป่าเฉลิมพระเกียรติ สมเด็จพระเทพรัตนราชสุดาฯ (พรุโตะแดง)

สถานีที่	UTM	X	Y	pH	Temp. (°C)	DO (mg/l)	BOD (mg/l)	SS (mg/l)	TDS (mg/l)	การนำไฟฟ้า (µs/cm)	NH ₃ -N (mg/l)	PO ₄ ³⁻ (mg/l)	NO ₃ ⁻ (mg/l)	TCB (MPN/๑๐๐ml)	FCB (CFU/๑๐๐ml)
๑	๔๗N	๘๒๓๖๐๕	๖๙๓๓๕๘	๕.๐	๒๕.๗	๖.๕	๐.๙	๑๔	๑๕๔	๒๕๖	๐.๑๘	<๐.๑	๐.๕๖	๗๙๐	๑๔
๒	๔๗N	๘๒๖๓๘๕	๖๙๐๐๐๒	๔.๖	๒๕.๐	๕.๖	๐.๘	๗	๑๓	๒๒	๐.๑๘	<๐.๑	๐.๔๒	๗๐	๙
๓	๔๗N	๘๒๙๔๒๗	๖๗๑๐๑๐	๔.๒	๒๕.๒	๖.๒	๒.๐	๒๑	๑๙	๒๑	๐.๑๔	<๐.๑	๐.๕๖	๓๓๐	๗๐
		average		๔.๖	๒๕.๓	๖.๑	๑.๒	๑๔	๖๒	๙๙.๗	๐.๒	๐.๑	๐.๕	๓๙๗	๓๑
		maximum		๕	๒๕.๗	๖.๕	๒	๒๑	๑๕๔	๒๕๖	๐.๑๘	๐.๑	๐.๕๖	๗๙๐	๗๐
		minimum		๔.๒	๒๕	๕.๖	๐.๘	๗	๑๓	๒๑	๐.๑๔	๐.๑	๐.๔๒	๗๐	๙
		SE		๐.๒๓	๐.๒๑	๐.๒๖	๐.๓๘	๔.๐๔	๔๖	๗๘.๒	๐.๐๑	๐	๐.๐๔	๒๑๑	๒๐
มาตรฐานคุณภาพน้ำผิวดิน ประเภทที่ ๑				เป็นไปตาม ธรรมชาติ	เป็นไปตาม ธรรมชาติ	เป็นไปตาม ธรรมชาติ	เป็นไปตาม ธรรมชาติ	-	-	-	เป็นไปตาม ธรรมชาติ	-	เป็นไปตาม ธรรมชาติ	เป็นไปตาม ธรรมชาติ	เป็นไปตาม ธรรมชาติ

๔. ด้านเศรษฐกิจและสังคม

๑) สถานภาพโดยรวมของพื้นที่

พื้นที่ชุ่มน้ำเขตรักษาพันธุ์สัตว์ป่าเฉลิมพระเกียรติสมเด็จพระรัตนราชสุดาฯ สยามบรมราชกุมารี หรือที่เรียกว่า ป่าพรุโต๊ะแดง มีขอบเขตการปกครองครอบคลุมอำเภอตากใบ อำเภอเมือง อำเภอสุไหงโกลก อำเภอสุไหงปาตี จังหวัดนราธิวาส มีจำนวน ๖๕ หมู่บ้าน ๑๑ ตำบล (รูปที่ ๗) จำแนกดังนี้

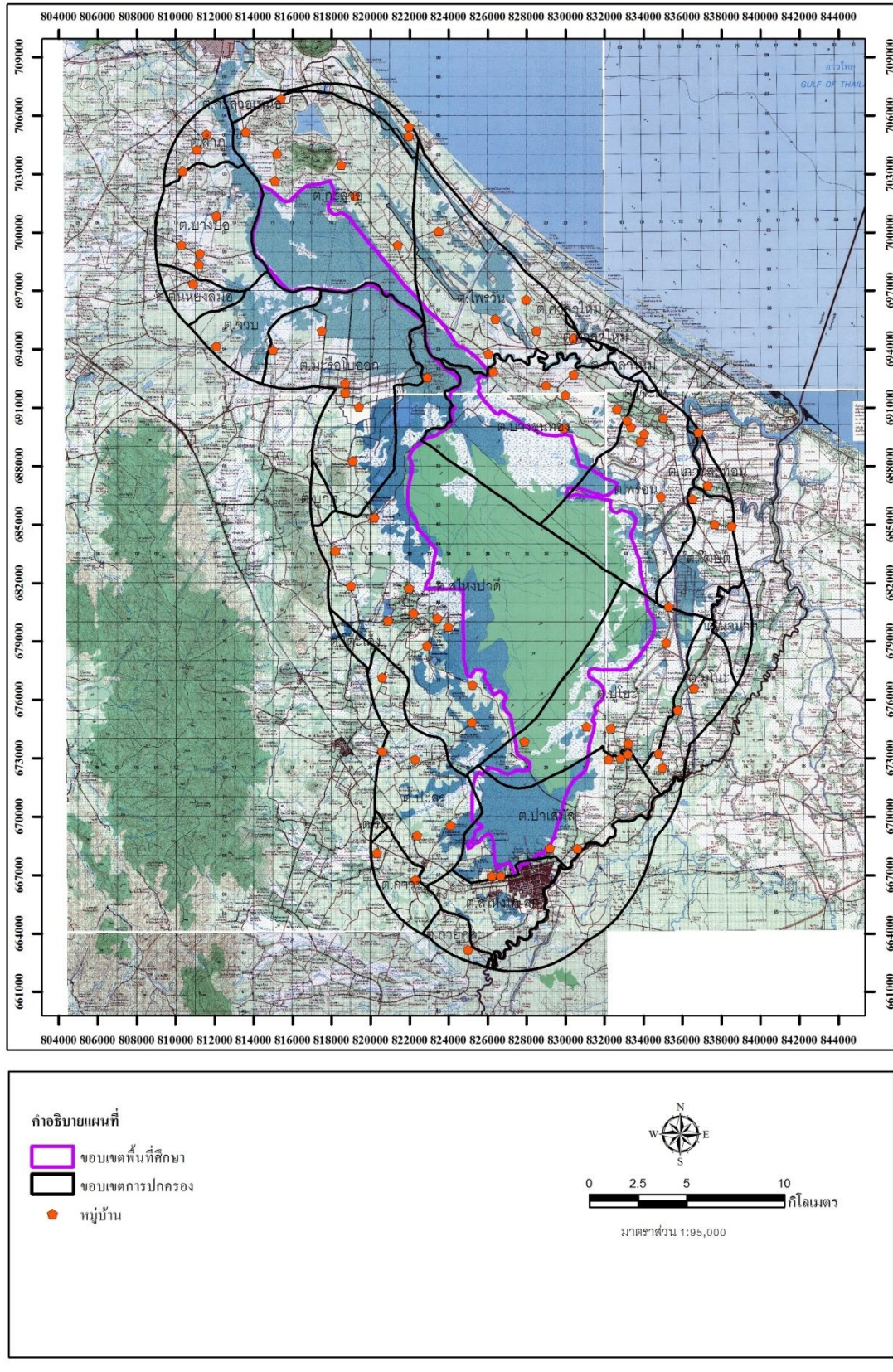
อำเภอ	ตำบล	หมู่บ้าน
ตากใบ	โฆซิต	บ้านสะหริง บ้านบอฆอ บ้านโคกมือบา บ้านปลักปลา
	บางขุนทอง	บ้านบางขุนทอง บ้านบาวง บ้านโคกงู บ้านทุ่งฝ้าย บ้านโคกชุมบก บ้านยูโย
	พร่อน	บ้านปลักช้าง บ้านโคกไผ่ บ้านใหญ่ บ้านโคกมะม่วง บ้านโคกยาง บ้านวัดใหม่
	ไพรวัน	บ้านจาเราะ บ้านทรายขาว บ้านคอหลัง บ้านคลองไหล บ้านโคกยามู บ้านบึงฉลาม
เมือง	กะลุวอ	บ้านยาบี บ้านกำแพง บ้านกาณะ บ้านกูแบสาลอ บ้านจาเราะสะโต๊ะร์ บ้านโคกศิลา บ้านรอดันบาตู
	กะลุวอเหนือ	บ้านโพธิ์ทอง บ้านสะปอม
สุไหงโกลก	ปาเสมัส	บ้านซรายอ บ้านตือระ บ้านกวาลอซีรา บ้านมือบา บ้านน้ำตัก บ้านกวาลอซีราออก บ้านซรายอออก
	บูโยะ	บ้านลาแล บ้านบูโยะ บ้านโต๊ะเวาะ บ้านกูแบอีแก บ้านโต๊ะแดง
	มูโนะ	บ้านมูโนะ บ้านลูโย๊ะลือซง บ้านบูโยะ บ้านบูเกะ
สุไหงปาตี	ปะลुरु	บ้านปะลुरु บ้านละหาน บ้านโคกสยา บ้านตาเซะใต้ บ้านปอเนาะ บ้านละหานเหนือ
	สุไหงปาตี	บ้านไอกูบู บ้านแซะ บ้านใหม่ บ้านเงาะกต บ้านตาเซะเหนือ บ้านควน บ้านปีเหล็ง บ้านป่าหวาย บ้านตลิ่งสูง บ้านป่าเย บ้านท่า บ้านใหญ่

๒) สภาพทางสังคม

สภาพทางสังคมของชุมชนโดยรอบพื้นที่ชุ่มน้ำ ประชากรใช้ภาษาพูดได้หลากหลาย เนื่องจากมีผู้คนหลายกลุ่มมาตั้งถิ่นฐานในจังหวัดนราธิวาส ที่มาจากภาคกลางใช้ภาษาไทยมาตรฐาน มาจากจังหวัดอื่นๆ ในภาคใต้ใช้ภาษาไทยใต้ตอนบน ภาษาไทยใต้ตอนล่าง และยังมีภาษาพูดที่มีสำเนียงแปลกไปจากภาษาไทยภาคใต้ ในจังหวัดอื่นๆ มากเป็นพิเศษ คือ สำเนียงภาษาเจ๊ะเหมีพูดกันมานานและมีอยู่ในกลุ่มคนไทยพุทธดั้งเดิม ของจังหวัดนราธิวาส เป็นเอกลักษณ์ประจำถิ่นของอำเภอตากใบ ประชากรส่วนใหญ่นับถือศาสนาอิสลาม มีภาษายาวีเป็นภาษาพูดและภาษาเขียนที่ใช้กันอยู่ในชีวิตประจำวัน ภาษายาวีมีต้นกำเนิดจากภาษามลายูซึ่งเป็นภาษาพูดและนำสระและพยัญชนะจากภาษาอาหรับมาใช้ประกอบกัน มีความคล้ายคลึงกับภาษามลายูในประเทศมาเลเซีย อินโดนีเซีย ประชากรจังหวัดนราธิวาสนับถือศาสนาอิสลาม ร้อยละ ๘๒ นับถือศาสนาพุทธ ร้อยละ ๑๗ นับถือศาสนาคริสต์และศาสนาอื่น ๆ ร้อยละ ๑ ของประชากรจังหวัดนราธิวาส

วิถีชีวิตของคนนราธิวาสเป็นวิถีชีวิตของชาวมุสลิมในภาคใต้ ส่วนใหญ่ประกอบอาชีพด้านการเกษตร ทำการเพาะปลูก เลี้ยงสัตว์ และการประมง ซึ่งส่วนใหญ่จะมีฐานะยากจนมีบางส่วนที่พอมือพอกิน ประกอบอาชีพเลี้ยงสัตว์และเป็นพ่อค้าเนื้อเป็นหลัก ชาวมุสลิมได้ปฏิบัติตามประเพณีต่าง ๆ ตามวิถีคนมุสลิมอย่างเคร่งครัด เช่น การแต่งกาย การถือศีล การฝังศพ และการดำรงชีวิต เป็นต้น

แผนที่ขอบเขตการปกครองพื้นที่ชุ่มน้ำเขตรักษาพันธุ์สัตว์ป่าเฉลิมพระเกียรติ สมเด็จพระเทพรัตนราชสุดาฯ (พรุโตะแดง)



รูปที่ ๗ ขอบเขตการปกครองและหมู่บ้านโดยรอบพื้นที่ชุ่มน้ำเขตรักษาพันธุ์สัตว์ป่าเฉลิมพระเกียรติ สมเด็จพระเทพรัตนราชสุดาฯ สยามบรมราชกุมารี (พรุโตะแดง)

(๑) ประวัติความเป็นมา

จังหวัดนราธิวาส เดิมคือ บ้านบางนรา หรือ มะนาลอ เป็นเพียงหมู่บ้านหนึ่งที่ตั้งอยู่ริมแม่น้ำบางนราใกล้กับทะเล ในสมัยพระบาทสมเด็จพระพุทธยอดฟ้าจุฬาโลกมหาราช (รัชกาลที่ ๑) บ้านบางนราถูกจัดอยู่ในเขตปกครองของเมืองสายบุรี ครั้นต่อมาเมื่อปัตตานีได้รับการยกฐานะเป็นมณฑล บ้านบางนราจึงย้ายมาสังกัดเมืองระแงะที่อยู่ในมณฑลปัตตานี กระทั่งปี พ.ศ. ๒๔๔๙ สมัยพระบาทสมเด็จพระจุลจอมเกล้าเจ้าอยู่หัว (รัชกาลที่ ๕) บ้านบางนราได้เจริญเป็นชุมชนใหญ่ มีการค้าทั้งทางบกและทะเลคึกคักมาก จึงได้ย้ายที่ว่าการจากเมืองระแงะมาตั้งที่บ้านมะนาลอ และ พ.ศ. ๒๔๕๘ พระบาทสมเด็จพระมงกุฎเกล้าเจ้าอยู่หัว (รัชกาลที่ ๖) เสด็จพระราชดำเนินมาถึงบางนรา และได้พระราชทานชื่อ "นราธิวาส" แปลว่า "ที่อยู่ของคนดี" ปัจจุบันเป็นจังหวัดหนึ่งในห้าจังหวัดชายแดนภาคใต้ที่อยู่ในโครงการสามเหลี่ยมเศรษฐกิจ (IMT-GT Growth Triangle Development Project) มีศูนย์กลางทางเศรษฐกิจ และการท่องเที่ยวเมืองชายแดนอยู่ที่อำเภอสุไหงโกลลก ที่ชาวมาเลเซีย และสิงคโปร์มาเที่ยวพักผ่อนและซื้อสินค้ารวมทั้งเป็นพื้นที่ที่มีการถ่ายเทวัฒนธรรมรวมทั้งสินค้านำเข้า ส่งออกซึ่งกันและกัน

ประวัติความเป็นมา เรื่องเล่า และหลักฐานทางประวัติศาสตร์โดยรอบพื้นที่ชุ่มน้ำเขตรักษาพันธุ์สัตว์ป่าเฉลิมพระเกียรติสมเด็จพระเทพรัตนราชสุดาฯ (พรุโตะแดง) จำแนกรายตำบลดังนี้

อำเภอ	ตำบล	ความเป็นมา
ตากใบ	บางขุนทอง	เดิมตำบลบางขุนทองเป็นส่วนหนึ่งของตำบลพร่อน ต่อมาได้แยกออกมาตั้งเป็นตำบลบางขุนทอง คำว่า "บางขุนทอง" จากคำบอกเล่าของผู้เฒ่าในตำบล สันนิษฐานเป็นพื้นที่ลักษณะบึงซึ่งชาวบ้านเรียก "บาง" หรือ ลูโปะ ในสมัยโบราณเชื่อว่า มีชาวบ้านอพยพไปขุดทองในพื้นที่ จึงตั้งชื่อว่า "บางขุดทอง" ต่อมาเพี้ยนเป็น "บางขุนทอง"
ตากใบ	ไพรวัน	ตำบลไพรวันเป็นตำบลหนึ่งในอำเภอดากใบ จังหวัดนราธิวาส เดิมเป็นที่พักของกองทัพหลวงในสมัยกรุงศรีอยุธยา ซึ่งเดิมทัพหลวงมาจากกรุงศรีอยุธยา เพื่อทำสงครามป้องกันดินแดนสงคราม ๙ ทัพ โดยตั้งทัพพักที่บ้านโคกกระตูกหมู โดยมีกองทัพช้างเป็นจำนวนมากชาวบ้านเรียกว่า "ทุ่งเอราวัณ" ต่อมาเพี้ยนกลายเป็น "ไพรวัน"
เมือง	กะลุวอ	สืบเนื่องจากพ่อค้าจากตรังگانู ประเทศมาเลเซีย ได้เดินทางจากตรังگانูด้วยเรือสำเภาบรรทุกสินค้าประเภท ถ้วย ชามสังคโลกและอื่น ๆ โดยเดินเรือมาทางทะเลอันดามันเข้าสู่จังหวัดนราธิวาส ผ่านแม่น้ำบางนรา เข้าคลองยะกัง เพื่อถ่ายสินค้า หลังจากนั้นได้เดินทางผ่านแม่น้ำบางนราตอนล่างเข้าสู่หมู่ที่ ๓ บ้านกานะในปัจจุบัน และผ่านเข้าคลองเล็ก ๆ พอเดินทางไปได้สักระยะหนึ่ง ปรากฏว่าเป็นคลองตัน คนที่อยู่หัวเรือได้ตะโกนบอกว่า "กลัว" เป็นภาษามลายูซึ่งแปลว่า "ออก" ต่อมาจะเพี้ยนไปว่า "กะลุวอ" จนถึงปัจจุบัน
เมือง	กะลุวอเหนือ	ตำบลกะลุวอเหนือ เป็นตำบลที่แยกจากตำบลกะลุวอ เมื่อ พ.ศ. ๒๕๑๓ ซึ่งเดิมเป็นเมืองหนึ่งของรัฐปัตตานี ราษฎรส่วนใหญ่มาจากปัตตานีและตากใบ กะลุวอเป็นคำเพี้ยนมาจากคำว่า "กลัว" ภาษาตรังگانู แปลว่า "ถอยออก" สาเหตุเนื่องจากเจ้าเมืองรัฐตรังگانูได้เดินทางโดยเรือใบจะไปอำเภอดากใบ เลยเข้าทางปากแม่น้ำบางนรา และได้หลงทาง จึงสั่งให้ลูกเรือออกกลับทางเดิมว่า "กลัว"
สุไหงโกลลก	ป่าเสม็ด	คำว่า "ป่าเสม็ด" เป็นภาษาวีท้องถิ่นแปลว่า "ทรายทอง" คนดั้งเดิมได้บอกกล่าวว่า พื้นที่บางส่วนติดชายแดนมาเลเซีย มีแม่น้ำสุไหงโกลลก จะมีเนินทรายสีขาวตลอดทั้งสองฝั่งไทย-มาเลเซีย ในช่วงเวลาเที่ยงแสงแดดส่องเม็ดทรายจะสะท้อนเป็นสีทองระยิบระยับ แต่ในปัจจุบันมีร่องรอยให้เห็นอยู่ไม่มากนัก เนื่องจากความเจริญของบ้านเมือง
สุไหงโกลลก	มูโนะ	เมื่อประมาณ ๑๐๐ ปีเศษ ที่บ้านมูโนะเป็นท่าเรือ ซึ่งราษฎรสัญจรไปมาทางแม่น้ำสุไหงโกลลก และแวะหยุดพักอาศัย และต่อมาราษฎรได้มาอาศัยบริเวณท่าเรือและตั้งชื่อว่า บ้านมูโนะ ซึ่ง

อำเภอ	ตำบล	ความเป็นมา
สุโขทัย	ปะลัญ	คำว่า มูโนะ เป็นชื่อต้นไม้ชนิดหนึ่ง ภาษาพื้นเมืองเรียกว่า "กาแจมูโนะ" เป็นลักษณะไม้ยืนต้น เปลือกสีดำ ใบคล้ายใบแก้ววัลย์ดอกเป็นพวงสีขาว ผลกลม สีเหลือง รสหวาน
สุโขทัย	สุโขทัย	ตำบลสุโขทัย คำว่า "สุโขทัย" เป็นภาษาท้องถิ่นมลายู มีความหมายว่า "กลองข้าวเปลือก" สาเหตุที่เรียกสืบเนื่องจากสมัยก่อนการคมนาคมไม่สะดวก คงใช้เฉพาะทางเรือ ในการสัญจรไปมาค้าขาย ตั้งแต่ปากน้ำบางนรา - คลองตากใบ ถึงคลองสุโขทัย โดยใช้ลำคลองที่ไหลจากเขาสันกาลาคีรี มีการปลูกพืชพันธุ์ธัญญาหารอุดมสมบูรณ์ โดยเฉพาะข้าวเปลือก

(๒) ประชากร

จากสถิติข้อมูลประชากร ปี ๒๕๕๙ ประชากรที่เกี่ยวข้องพื้นที่ชุ่มน้ำระดับตำบล รวมทั้งสิ้น ๑๐๗,๙๗๙ คน เป็นชาย ๕๓,๓๓๒ คน หญิง ๕๔,๖๔๗ คน มีจำนวนครัวเรือน ๑๔,๔๕๑ ครัวเรือน คิดเป็นสัดส่วนประชากรของอำเภอสุโขทัย ร้อยละ ๓๓.๕๔ อำเภอเมือง ร้อยละ ๒๕.๘๒ อำเภอดอกบัว ร้อยละ ๒๔.๒๔ และอำเภอสุโขทัย ร้อยละ ๑๖.๓๗ ตามลำดับ โครงสร้างประชากรพบว่าประชากรในวัย ๐-๑๙ ปี ซึ่งเป็นวัยพึ่งพิงมีจำนวนสูงกว่ากลุ่มอายุอื่นๆ ประชากรจำแนกรายตำบล ดังนี้

พื้นที่ชุ่มน้ำเขตรักษาพันธุ์สัตว์ป่าเฉลิมพระเกียรติฯ (พรุโต๊ะแดง)		ประชากร ๒๕๕๙				รวม (คน)	สัดส่วนประชากร (ร้อยละ)
ตำบล	อำเภอ	ชาย	หญิง	รวม	ครัวเรือน		
โฆษิต	ตากใบ	๓,๔๘๑	๓,๕๕๐	๗,๐๓๑	๑,๔๐๒	๒๖,๑๘๔	๒๔.๒๔
บางขุนทอง	ตากใบ	๒,๗๓๒	๒,๗๒๗	๕,๔๕๙	๑,๒๐๑		
พร่อน	ตากใบ	๒,๑๓๐	๒,๓๓๒	๔,๔๖๒	๑,๔๗๘		
ไพรวัน	ตากใบ	๔,๕๒๗	๔,๗๐๕	๙,๒๓๒	๒,๐๔๗		
กะลุวอ	เมืองนราธิวาส	๕,๙๘๐	๕,๑๒๖	๑๑,๑๐๖	๓,๑๔๐	๒๗,๘๘๙	๒๕.๘๒
กะลุวอเหนือ	เมืองนราธิวาส	๘,๒๑๔	๘,๕๖๙	๑๖,๗๘๓	๔,๕๕๖		
ปาเสมัส	สุโขทัย	๙,๔๓๑	๑๐,๒๖๑	๑๙,๖๙๒	๖,๒๘๗		
ปูโยะ	สุโขทัย	๓,๒๕๗	๓,๔๐๖	๖,๖๖๓	๑,๓๖๘		
มูโนะ	สุโขทัย	๔,๗๙๒	๕,๐๗๖	๙,๘๖๘	๒,๕๑๑	๓๖,๒๒๓	๓๓.๕๔
ปะลัญ	สุโขทัย	๔,๘๒๐	๔,๘๑๘	๙,๖๓๘	๑,๘๕๓	๑๗,๖๘๓	๑๖.๓๗
สุโขทัย	สุโขทัย	๓,๙๖๘	๔,๐๗๗	๘,๐๔๕	๒,๖๖๒		
รวม (คน)		๕๓,๓๓๒	๕๔,๖๔๗	๑๐๗,๙๗๙	๒๘,๕๐๕	๑๐๗,๙๗๙	๑๐๐.๐๐๐

ในช่วงระยะเวลา ๕ ปีที่ผ่านมา (พ.ศ. ๒๕๕๔-๒๕๕๙) (ดังตารางที่ ๗) การเปลี่ยนแปลงประชากรในภาพรวม พบว่ามีการเพิ่มประชากรจากการย้ายถิ่นและการเพิ่มธรรมชาติในสัดส่วนใกล้เคียง โดยอำเภอเมืองนราธิวาสมีอัตราเพิ่มประชากรและการย้ายถิ่นเฉลี่ยสูงกว่าทุกพื้นที่ มีอัตราเพิ่มเฉลี่ยมากกว่าร้อยละ ๒ ซึ่งอำเภออื่นๆ มีการเปลี่ยนแปลงประชากรในอัตราเฉลี่ยไม่เกินร้อยละ ๒ เนื่องจากอำเภอเมืองมีการเคลื่อนย้ายประชากรสูงกว่า ๓ อำเภอ ส่งผลให้มีอัตราการเพิ่มประชากรสูงกว่าอำเภออื่นๆ การเพิ่มประชากรดังกล่าว เนื่องจากสภาพเป็นพื้นที่ราบส่วนใหญ่อยู่ติดกับบริเวณอ่าวไทย มีความเหมาะสมต่อการประกอบ

อาชีพ รวมทั้งมีการพัฒนาด้านการค้า การท่องเที่ยวและบริการต่าง ๆ มีการขยายตัวของชุมชน ทำให้ผู้คนอพยพย้ายถิ่นเข้ามาทำมาหากินในพื้นที่ โดยส่วนใหญ่เข้ามาประกอบอาชีพรับจ้างแรงงาน การย้ายที่ทำงาน และการขยายครอบครัว เป็นต้น

ตารางที่ ๗ อัตราเพิ่มประชากรเฉลี่ยและอัตราการย้ายถิ่นสุทธิเฉลี่ย ช่วงปี ๒๕๕๔-๒๕๕๙

ตำบล	อำเภอ	อัตราเพิ่มประชากรเฉลี่ย	อัตราการย้ายถิ่นสุทธิเฉลี่ย
โฆษิต	ตากใบ	๐.๘๕	๑.๓๘
บางขุนทอง	ตากใบ	๑.๑๕	๑.๗๐
พร่อน	ตากใบ	๐.๒๒	๑.๐๓
ไพรวัน	ตากใบ	๑.๐๑	๑.๔๕
กะลุวอ	เมืองนราธิวาส	๓.๒๑	๓.๑๑
กะลุวอเหนือ	เมืองนราธิวาส	๒.๐๘	๒.๔๘
ปาเสมัส	สุโหงโกลก	๑.๔๐	๑.๗๖
บูโยะ	สุโหงโกลก	๑.๔๗	๑.๘๗
มูโนะ	สุโหงโกลก	๑.๕๕	๒.๑๐
ปะลูลู	สุโหงปาดี	๑.๑๑	๑.๓๒
สุโหงปาดี	สุโหงปาดี	๐.๖๓	๑.๐๐

ที่มา: คำนวณจากฐานข้อมูลประชากร ปี พ.ศ. ๒๕๕๔-๒๕๕๙ กระทรวงมหาดไทย สืบค้นจาก www.dopa.go.th

สำหรับประชากรที่เกี่ยวข้องและใช้ประโยชน์กับพื้นที่ชุ่มน้ำ ๔ อำเภอ จำแนกรายหมู่บ้านมีจำนวนรวมทั้งสิ้น ๔๙,๙๙๕ คน หรือคิดเป็นร้อยละ ๔๖.๓๐ ของประชากรรายตำบล จำแนกเป็นชาย ๒๔,๖๑๙ คน หญิง ๒๕,๓๗๖ คน มีจำนวนครัวเรือน ๑๔,๔๕๑ ครัวเรือน โดยประชากรที่อยู่โดยรอบพื้นที่ชุ่มน้ำอยู่ในอำเภอตากใบมากที่สุด คิดเป็นร้อยละ ๓๒.๒๗ รองลงมา คือ อำเภอสุโหงโกลก ร้อยละ ๓๐.๕๐ อำเภอสุโหงปาดี ร้อยละ ๒๒.๘๖ และอำเภอเมือง ร้อยละ ๑๔.๓๗ ตามลำดับ จำแนกเป็นรายหมู่บ้านได้ดังนี้

พื้นที่ชุ่มน้ำเขตรักษาพันธุ์สัตว์ป่าเฉลิมพระเกียรติฯ (พรุโต๊ะแดง)				ประชากร (คน)			จำนวน
หมู่	หมู่บ้าน	ตำบล	อำเภอ	รวม	ชาย	หญิง	ครัวเรือน
๑	บ้านสะหรั่ง	โฆษิต	ตากใบ	๘๑๗	๔๐๐	๔๑๗	๒๑๕
๒	บ้านบอฆอ	โฆษิต	ตากใบ	๔๘๘	๒๔๙	๒๓๙	๑๔๓
๔	บ้านโคกมือบา	โฆษิต	ตากใบ	๑๓๒๔	๖๔๘	๖๗๖	๓๕๙
๕	บ้านปลักปลา	โฆษิต	ตากใบ	๑๒๓๔	๖๒๖	๖๐๘	๒๔๓
๑	บ้านบางขุนทอง	บางขุนทอง	ตากใบ	๑๓๘๐	๗๐๓	๖๗๗	๓๒๗
๒	บ้านบาวง	บางขุนทอง	ตากใบ	๔๒๙	๒๐๗	๒๒๒	๑๔๑
๓	บ้านโคกงู	บางขุนทอง	ตากใบ	๖๑๒	๓๐๖	๓๐๖	๑๙๖
๔	บ้านทุ่งฝ้าย	บางขุนทอง	ตากใบ	๔๗๐	๒๓๒	๒๓๘	๑๕๑
๕	บ้านโคกขุมบก	บางขุนทอง	ตากใบ	๓๓๘	๑๖๗	๑๗๑	๑๐๒
๖	บ้านยูโย	บางขุนทอง	ตากใบ	๙๒๒	๔๘๖	๔๓๖	๒๑๗
๑	บ้านปลักช้าง	พร่อน	ตากใบ	๓๙๐	๑๗๘	๒๑๒	๑๒๕
๒	บ้านโคกไผ่	พร่อน	ตากใบ	๓๐๑	๑๓๐	๑๗๑	๘๕
๓	บ้านใหญ่	พร่อน	ตากใบ	๑๐๔๐	๕๑๙	๕๒๑	๓๙๘
๔	บ้านโคกมะม่วง	พร่อน	ตากใบ	๖๒๘	๓๑๐	๓๑๘	๑๙๓
๕	บ้านโคกยาง	พร่อน	ตากใบ	๑๑๘๓	๕๘๘	๕๙๕	๔๑๐

พื้นที่ชุ่มน้ำเขตรักษาพันธุ์สัตว์ป่าเฉลิมพระเกียรติฯ (พรุฑีระแดง)				ประชากร (คน)			จำนวน
หมู่	หมู่บ้าน	ตำบล	อำเภอ	รวม	ชาย	หญิง	ครัวเรือน
๖	บ้านวัดใหม่	พร่อน	ตากใบ	๓๖๖	๑๗๕	๑๙๑	๑๑๕
๑	บ้านจาเราะ	ไพรวัน	ตากใบ	๓๑๖	๑๔๕	๑๗๑	๘๐
๒	บ้านทรายขาว	ไพรวัน	ตากใบ	๖๑๓	๒๙๕	๓๑๘	๑๖๖
๓	บ้านคอหลัง	ไพรวัน	ตากใบ	๖๔๐	๓๓๒	๓๐๘	๑๘๘
๔	บ้านคลองไหล	ไพรวัน	ตากใบ	๔๒๐	๒๑๘	๒๐๒	๑๐๙
๗	บ้านโคกยามู	ไพรวัน	ตากใบ	๑๒๖๘	๖๕๑	๖๑๗	๓๑๐
๑๐	บ้านบึงฉลาม	ไพรวัน	ตากใบ	๙๕๖	๔๘๙	๔๖๗	๒๑๔
๑	บ้านยาปี	กะลุวอ	เมืองนราธิวาส	๑๓๑๑	๖๒๗	๖๘๔	๒๗๖
๒	บ้านกำแพง	กะลุวอ	เมืองนราธิวาส	๔๗๙	๒๔๑	๒๓๘	๑๗๐
๓	บ้านกาแนะ	กะลุวอ	เมืองนราธิวาส	๖๖๘	๓๒๓	๓๔๕	๑๔๗
๔	บ้านกูปะสาโล	กะลุวอ	เมืองนราธิวาส	๑๐๕๒	๕๐๑	๕๕๑	๒๔๙
๕	บ้านจาเราะสะโตร์	กะลุวอ	เมืองนราธิวาส	๙๖๖	๔๘๑	๔๘๕	๒๔๗
๖	บ้านโคกศิลา	กะลุวอ	เมืองนราธิวาส	๑๐๔๑	๕๑๗	๕๒๔	๒๐๙
๗	บ้านรอดันบาตู	กะลุวอ	เมืองนราธิวาส	๘๓๑	๓๘๔	๔๔๗	๒๔๒
๙	บ้านโพธิ์ทอง	กะลุวอเหนือ	เมืองนราธิวาส	๒๗๗	๑๔๗	๑๓๐	๘๘
๑๓	บ้านสะปอม	กะลุวอเหนือ	เมืองนราธิวาส	๕๕๘	๒๗๖	๒๘๒	๑๒๙
๑	บ้านชรายอ	ปาเสมัส	สุโหงโกลก	๖๖๔	๓๒๗	๓๓๗	๒๙๑
๒	บ้านตือระ	ปาเสมัส	สุโหงโกลก	๘๗๗	๔๓๕	๔๔๒	๒๙๔
๓	บ้านกวาลอซีรา	ปาเสมัส	สุโหงโกลก	๕๔๕	๒๔๕	๓๐๐	๒๐๐
๔	บ้านมือบา	ปาเสมัส	สุโหงโกลก	๗๓๒	๔๐๒	๓๓๐	๓๐๐
๕	บ้านน้ำตก	ปาเสมัส	สุโหงโกลก	๑๑๓๒	๕๔๗	๕๘๕	๕๑๒
๖	บ้านกวาลอซีราออก	ปาเสมัส	สุโหงโกลก	๗๒๐	๓๔๐	๓๘๐	๒๔๔
๖	บ้านชรายอออก	ปาเสมัส	สุโหงโกลก	๑๒๒๕	๕๖๒	๖๖๓	๕๔๙
๑	บ้านลาแล	ปูโยะ	สุโหงโกลก	๑๓๐๕	๖๒๒	๖๘๓	๓๕๓
๒	บ้านปูโยะ	ปูโยะ	สุโหงโกลก	๑๒๙๙	๖๑๒	๖๘๗	๓๑๕
๓	บ้านโต๊ะเวาะ	ปูโยะ	สุโหงโกลก	๗๖๖	๓๘๔	๓๘๒	๒๙๘
๔	บ้านกูปะเอ็ง	ปูโยะ	สุโหงโกลก	๓๖๙	๑๘๘	๑๘๑	๑๔๑
๕	บ้านโต๊ะแดง	ปูโยะ	สุโหงโกลก	๑๘๔	๘๔	๑๐๐	๔๔
๑	บ้านมูโนะ	มูโนะ	สุโหงโกลก	๑๗๙๐	๘๓๑	๙๕๙	๖๑๑
๒	บ้านลูโปะลือซง	มูโนะ	สุโหงโกลก	๑๐๒๔	๕๑๘	๕๐๖	๒๕๔
๔	บ้านปูโปะ	มูโนะ	สุโหงโกลก	๑๓๐๔	๖๔๒	๖๖๒	๓๙๓
๕	บ้านบูเกะ	มูโนะ	สุโหงโกลก	๑๓๑๑	๖๒๐	๖๙๑	๓๓๔
๓	บ้านปะลुरू	ปะลुरू	สุโหงปาดี	๑๐๙๐	๕๖๘	๕๒๒	๒๖๒
๔	บ้านละหาน	ปะลुरू	สุโหงปาดี	๘๗๓	๔๓๙	๔๓๔	๑๕๕
๕	บ้านโคกสยา	ปะลुरू	สุโหงปาดี	๙๕๖	๔๕๙	๔๙๗	๒๑๔
๖	บ้านตาเซะใต้	ปะลुरू	สุโหงปาดี	๑๓๔๕	๖๓๕	๗๑๐	๒๙๑
๗	บ้านปอเนาะ	ปะลुरू	สุโหงปาดี	๗๗๒	๓๘๐	๓๙๒	๑๕๘
๘	บ้านละหานเหนือ	ปะลुरू	สุโหงปาดี	๔๓๗	๒๑๐	๒๒๗	๘๔
๑	บ้านโกลูบู	สุโหงปาดี	สุโหงปาดี	๔๖๘	๒๒๕	๒๔๓	๑๗๔
๒	บ้านชะะ	สุโหงปาดี	สุโหงปาดี	๕๖๑	๒๘๕	๒๗๖	๑๖๔
๓	บ้านใหม่	สุโหงปาดี	สุโหงปาดี	๗๘๐	๔๑๖	๓๖๔	๒๖๗

พื้นที่ชุ่มน้ำเขตรักษาพันธุ์สัตว์ป่าเฉลิมพระเกียรติฯ (พรุโต๊ะแดง)				ประชากร (คน)			จำนวน
หมู่	หมู่บ้าน	ตำบล	อำเภอ	รวม	ชาย	หญิง	ครัวเรือน
๔	บ้านเจาะกุด	สุโหงปาดี	สุโหงปาดี	๕๑๔	๒๖๕	๒๔๙	๒๐๐
๕	บ้านตาเซะเหนือ	สุโหงปาดี	สุโหงปาดี	๖๔๒	๓๓๒	๓๑๐	๑๖๘
๖	บ้านควน	สุโหงปาดี	สุโหงปาดี	๖๓๖	๓๒๕	๓๑๑	๒๓๔
๗	บ้านปีเหล็ง	สุโหงปาดี	สุโหงปาดี	๓๑๑	๑๘๕	๑๒๖	๙๐
๘	บ้านป่าหวาย	สุโหงปาดี	สุโหงปาดี	๒๗๙	๑๓๑	๑๔๘	๙๑
๙	บ้านตลิ่งสูง	สุโหงปาดี	สุโหงปาดี	๖๘๓	๓๒๖	๓๕๗	๑๗๕
๑๐	บ้านป่าเย	สุโหงปาดี	สุโหงปาดี	๘๔	๔๗	๓๗	๓๙
๑๑	บ้านท่า	สุโหงปาดี	สุโหงปาดี	๓๖๘	๑๘๗	๑๘๑	๑๑๘
๑๒	บ้านใหญ่	สุโหงปาดี	สุโหงปาดี	๖๓๑	๒๙๔	๓๓๗	๑๙๐
รวม (คน)				๔๙,๙๙๕	๒๔,๖๑๙	๒๕,๓๗๖	๑๔,๔๕๑
สัดส่วนประชากรพื้นที่ศึกษาอำเภอตากใบ (ร้อยละ)				๓๒.๒๗			
สัดส่วนประชากรพื้นที่ศึกษาอำเภอเมืองนราธิวาส (ร้อยละ)				๑๔.๓๗			
สัดส่วนประชากรพื้นที่ศึกษาอำเภอสูโหงโลก (ร้อยละ)				๓๐.๕๐			
สัดส่วนประชากรพื้นที่ศึกษาอำเภอสูโหงปาดี (ร้อยละ)				๒๒.๘๖			

๓) สถานภาพทางเศรษฐกิจ

โครงสร้างทางเศรษฐกิจของจังหวัดนราธิวาส ตามสัดส่วนโครงสร้างของ GPP ปี ๒๕๕๘ ขึ้นอยู่กับผลผลิต ทางด้านการเกษตร (รวมการล่าสัตว์ การป่าไม้และการประมง) โดยมีมูลค่ารวม ๑๑,๖๗๓ ล้านบาท คิดเป็นร้อยละ ๓๐.๙๘ สำหรับผลผลิตนอกภาคการเกษตร เช่น การศึกษา การบริหารและป้องกันประเทศ มีมูลค่า ๑๑,๔๔๔ ล้านบาท โดยมีผลิตภัณฑ์จังหวัด (Gross Provincial product – Gpp) ของจังหวัดนราธิวาส มีมูลค่าเท่ากับ ๓๗,๖๗๘ ล้านบาท เมื่อเทียบกับปีที่ผ่านมา (พ.ศ. ๒๕๕๗) ผลิตภัณฑ์มวลรวมจังหวัดเท่ากับ ๓๘,๔๕๙ ล้านบาท จะเห็นได้ว่าผลิตภัณฑ์จังหวัด ปี พ.ศ. ๒๕๕๘ ลดลง ๗๘๑ ล้านบาท คิดเป็นร้อยละ ๒.๐๓

เมื่อพิจารณารายได้เฉลี่ยต่อคนต่อปี จากข้อมูลผลิตภัณฑ์ภาคและจังหวัด ปี ๒๕๕๘ จังหวัดนราธิวาส มีรายได้เฉลี่ยต่อคนต่อปีเท่ากับ ๕๔,๙๒๒ บาท หรือคิดเป็นอันดับที่ ๗๓ ของประเทศ ซึ่งต่ำกว่ารายได้ผลิตภัณฑ์ของภาคได้มาก (เท่ากับ ๑๓๐,๙๗๘ บาท)

ตารางที่ ๘ มูลค่าผลิตภัณฑ์มวลรวม จังหวัดนราธิวาส ปี พ.ศ.๒๕๕๘

ภาคการผลิต	มูลค่าผลิตภัณฑ์มวลรวม (ล้านบาท)	ร้อยละ
ภาคเกษตร	๑๑,๖๗๓	๓๐.๙๘
เกษตรกรรมล่าสัตว์ ป่าไม้	๑๐,๗๘๒	๒๘.๖๒
ประมง	๘๙๐	๒.๓๖
ภาคนอกเกษตร	๒๖,๐๐๕	๖๙.๐๒
การทำเหมืองแร่และเหมืองหิน	๑๘๕	๐.๕๙
การผลิตอุตสาหกรรม	๑,๖๕๙	๔.๕๐
การไฟฟ้า ก๊าซ และการประปา	๔๘๘	๑.๓๐
การก่อสร้าง	๒,๐๒๒	๕.๓๗
การขายส่ง การขายปลีก และการซ่อมแซมฯ	๓,๕๒๕	๙.๓๖

ภาคการผลิต	มูลค่าผลิตภัณฑ์มวลรวม (ล้านบาท)	ร้อยละ
โรงแรมและภัตตาคาร	๒๒๗	๐.๖๐
การขนส่ง สถานที่เก็บสินค้า และการคมนาคม	๑,๐๓๖	๒.๗๕
ตัวกลางทางการเงิน	๑,๗๐๔	๔.๕๒
บริการด้านอสังหาริมทรัพย์การให้เช่า และบริการทางธุรกิจ	๑,๗๕๖	๔.๖๖
การบริหารราชการ และการป้องกันประเทศฯ	๔,๑๒๘	๑๐.๙๖
การศึกษา	๗,๓๑๖	๑๙.๔๒
การบริการด้านสุขภาพ	๑,๒๓๒	๓.๒๗
การให้บริการชุมชน สังคม และบริการส่วนบุคคลอื่น ๆ	๖๗๔	๑.๗๙
ลูกจ้างในครัวเรือนส่วนบุคคล	๕๔	๐.๑๔
ผลิตภัณฑ์จังหวัด (GPP)	๓๗,๖๗๘	๑๐๐
ผลิตภัณฑ์ต่อหัว GPP per capita(Baht)	๕๔,๙๒๒	

ที่มา: ผลิตภัณฑ์ภาคและจังหวัดแบบปริมาณลูกโซ่ ฉบับ พ.ศ. ๒๕๕๘ (Gross Regional and Provincial Product Chain Volume Measures ๒๐๑๕ Edition) http://www.nesdb.go.th/main.php?filename=gross_regional

(๑) การประกอบอาชีพ

จังหวัดนราธิวาส มีเนื้อที่ถือครองเพื่อการเกษตร คิดเป็นร้อยละ ๘๘.๙๘ ของเนื้อที่ทั้งหมด โดยพื้นที่การเพาะปลูกพืชเศรษฐกิจที่สำคัญ คือ ยางพารา ข้าวนาปี ลองกอง ปาล์มน้ำมัน มะพร้าว ไม้ผล และพืชผัก สำหรับการทำการประมงนั้น เนื่องจากจังหวัดนราธิวาสมีพื้นที่ที่มีศักยภาพในการเพาะเลี้ยงสัตว์น้ำกระจายอยู่ทั้ง ๑๓ อำเภอ โดยทั่วไปราษฎรในพื้นที่จังหวัดนราธิวาส มีความสนใจการเพาะเลี้ยงปลาน้ำจืด (ปลาดุก ปลานิล ปลาดุกเพียน ปลาตะเพียน ปลาช่อน ปลาแรด ปลาน้ำจืด และปลาสร้อย) การเพาะเลี้ยงปลาน้ำจืด (ปลากะพงขาว ปลากะพงแดง และปลากะรัง(เก๋า) และการเลี้ยงกุ้งทะเล (กุ้งขาวและกุ้งกุลาดำ) ซึ่งการทำประมงทะเลส่วนใหญ่อยู่บริเวณชายฝั่งในเขตอำเภอเมืองนราธิวาส และอำเภอตากใบ โดยมีพื้นที่ความยาวชายฝั่ง ๕๙ กิโลเมตร จากสภาพพื้นที่ดังกล่าวจะเห็นได้ว่ามีศักยภาพเหมาะสมต่อการทำการเกษตร ดังนั้นการทำการเกษตรกรรมจึงเป็นอาชีพหลักที่สำคัญของประชาชนในพื้นที่ อาชีพของประชาชนจำแนกรายอำเภอ ดังนี้

- อำเภอตากใบ ผลผลิตการเกษตรที่สำคัญ ได้แก่ ข้าว มะพร้าว ยางพารา ประกอบอาชีพหลัก เกษตรกรรม ประมงขนาดเล็ก(เรือกอละ เรืออวนลาก) เลี้ยงสัตว์ และค้าขาย(ตลาดชายแดน) อาชีพเสริมอุตสาหกรรมในครัวเรือน

- อำเภอเมืองนราธิวาส ผลผลิตการเกษตรที่สำคัญ ได้แก่ ข้าว มะพร้าว ยางพารา ลองกอง เงาะทุเรียน มังคุด มะม่วงหิมพานต์ พืชไร่ พืชผัก ไม้ผล ไม้ยืนต้น ประกอบอาชีพหลัก สวนยาง สวนผลไม้ สวนมะพร้าว การประมง การเลี้ยงสัตว์ ผลผลิตทางการเกษตรมีรายได้เป็นอันดับหนึ่งของจังหวัด อาชีพเสริม ค้าขาย และการบริการ

- อำเภอสุไหงโกลก ผลผลิตการเกษตรที่สำคัญ ได้แก่ ยางพารา ผัก ผลไม้ ประกอบอาชีพหลัก การเกษตร ค้าขาย อาชีพเสริมรับจ้างทั่วไป

- อำเภอสุไหงปาดี ผลผลิตการเกษตรที่สำคัญ ได้แก่ ยางพารา และลองกอง ประกอบอาชีพหลักทำการเกษตร อาชีพเสริม เลี้ยงสัตว์ รับจ้างทั่วไป(ทำหัตถกรรม/ปักจักร) และค้าขาย

จากข้อมูลประชากรจำแนกตามอาชีพ ปี ๒๕๕๙ นำมาพิจารณาสภาพเศรษฐกิจรายตำบล พบว่าเศรษฐกิจโดยรวมของ ๑๑ ตำบลในพื้นที่แรมซาร์ไฮด์ มีรายได้ส่วนใหญ่มาจากภาคการเกษตรเช่นกัน

โดยมีประชากรผู้มีอาชีพคิดเป็นร้อยละ ๖๗.๕๖ กำลังศึกษา ร้อยละ ๒๗.๒๑ และไม่มีอาชีพ ร้อยละ ๕.๒๓ ซึ่งจำแนกเป็นประชากรที่มีอาชีพการเกษตร คิดเป็นร้อยละ ๑๕.๐๙ โดยทำสวนยางพารา สวนผลไม้ มากที่สุดคิดเป็นร้อยละ ๑๐.๘๐ รองลงมา ทำนา ประมง ทำไร่ และปศุสัตว์ อาชีพเสริมรับจ้างทั่วไป ซึ่งมีสัดส่วนสูงสุดคิดเป็นร้อยละ ๓๗.๙๘ ได้แก่ รับจ้างกรีดยาง โรงงานแปรรูป ประมง และบริการการท่องเที่ยว และค้าขาย ร้อยละ ๕.๕๔ที่เหลือประกอบอาชีพต่าง ๆ ดังนี้

การประกอบอาชีพ	ร้อยละ
มีอาชีพ	
เกษตรกรรม - ทำนา	๓.๓๐
เกษตรกรรม - ทำไร่	๐.๑๔
เกษตรกรรม - ทำสวน	๑๐.๘๐
เกษตรกรรม - ประมง	๐.๘๑
เกษตรกรรม - ปศุสัตว์	๐.๐๔
รับราชการ เจ้าหน้าที่ของรัฐ	๔.๐๔
พนักงานรัฐวิสาหกิจ	๐.๓๓
พนักงานบริษัท	๑.๐๙
รับจ้างทั่วไป	๓๗.๙๘
ค้าขาย	๕.๕๔
ธุรกิจส่วนตัว	๑.๕๐
อาชีพอื่น (นอกเหนือที่กล่าวแล้ว)	๑.๙๙
กำลังศึกษา	๒๗.๒๑
ไม่มีอาชีพ	
	๕.๒๓
รวม	๑๐๐

จากการรวบรวมข้อมูลระดับหมู่บ้านรอบพื้นที่ชุ่มน้ำ พบว่าครัวเรือนที่อาศัยโดยรอบพื้นที่ชุ่มน้ำ ๖๕ หมู่บ้าน มีจำนวน ๑๔,๕๕๑ ครัวเรือน มีการดำเนินงานด้านเกษตรกรรม ด้านการเพาะปลูกร้อยละ ๓๖ มีครัวเรือนที่ทำเกษตรอินทรีย์ ร้อยละ ๑๑.๙๙ การทำเกษตรผสมผสาน ร้อยละ ๑๔.๔๐ โดยมีการประกอบอาชีพเกษตรกรรมโดยการปลูกยางพารามากที่สุด รองลงมา คือ เลี้ยงสัตว์ การทำนา สวนผลไม้ ปลูกผัก ทำไร่ และเกษตรอื่นๆ และประมง ตามลำดับ นอกจากนี้ยังมีการประกอบอุตสาหกรรมในครัวเรือนเป็นอาชีพเสริม เช่น การทอผ้า การเย็บปักถักร้อย และการจักสาน การทำเกษตรกรรมนั้นได้กระจายตัวอยู่โดยรอบพื้นที่ชุ่มน้ำ จำแนกตามสัดส่วนดังนี้

อาชีพเกษตรกรรม	จำนวนครัวเรือน (ครัวเรือน)	ร้อยละ
ทำนา	๒,๐๓๒	๑๒.๑๔
ทำไร่	๑,๐๙๘	๖.๕๖
เกษตรฤดูแล้ง	๒๗	๐.๑๖
เกษตรอื่น ๆ	๑,๔๖๙	๘.๗๗
ผลไม้	๒,๓๓๐	๑๓.๙๒
ผัก	๑,๖๘๙	๑๐.๐๙
ยาง	๓,๘๙๘	๒๓.๒๘
ประมงเล็ก	๑๙๕	๑.๑๖
ประมงน้ำจืด	๓๓๑	๑.๙๘

อาชีพเกษตรกร	จำนวนครัวเรือน (ครัวเรือน)	ร้อยละ
เลี้ยงสัตว์	๓,๖๗๓	๒๑.๙๔
รวม	๑๖,๗๔๒	๑๐๐

หมายเหตุ: การประกอบอาชีพเกษตรกรของครัวเรือนมากกว่า ๑ อาชีพ

ที่มา: ข้อมูล กชช ๒ค. ปี ๒๕๕๘

(๒) รายได้

จากข้อมูล กชช ๒ ค. ปี ๒๕๕๘ พิจารณารายได้ประชากรของพื้นที่ชุ่มน้ำรายตำบลเปรียบเทียบกัน พบว่า ครัวเรือนที่มีรายได้มากกว่า ๒๐๐,๐๐๐ บาท/ครัวเรือน/ปี กระจายตัวอยู่ในอำเภอสุโขทัย อำเภอตากใบ และอำเภอเมือง ยกเว้นอำเภอสุโขทัย โดยครัวเรือนที่มีรายได้เฉลี่ยสูงสุดอยู่ที่ตำบลไพรวัน อำเภอตากใบ รายได้ครัวเรือนเฉลี่ยเท่ากับ ๒๓๖,๗๖๘ บาท/ปี โดยเป็นรายได้จากอาชีพหลัก ๑๗๖,๓๒๖ บาท อาชีพรอง ๓๒,๘๒๔ บาท จากรายได้อื่น ๆ ๑๑,๗๕๐ บาท และจากการปลูก เลี้ยง หาเอง ๑๕,๘๖๘ บาท

ครัวเรือนที่มีรายได้สูงเนื่องจากพื้นที่มีศักยภาพสามารถประกอบอาชีพได้หลากหลาย ทั้งการเพาะปลูกข้าว มะพร้าว ยางพารา การทำประมงขนาดเล็ก การเลี้ยงสัตว์ และค้าขาย(ตลาดชายแดน) รวมทั้งยังมีอาชีพเสริมอุตสาหกรรมในครัวเรือน สำหรับพื้นที่ที่มีครัวเรือนที่มีรายได้ต่ำ คือตำบลป่าเสม็ด อำเภอสุโขทัย ส่วนใหญ่อาชีพหลักรับจ้าง อาชีพเสริมทำสวน ทำไร่ ประชาชนมีรายได้น้อยจึงส่งผลให้รายได้เฉลี่ยต่อครัวเรือนต่ำสุดเท่ากับ ๑๒๐,๘๕๗ บาท/ปี

เมื่อพิจารณารายได้บุคคลเฉลี่ยสูงสุด พบว่าประชาชนตำบลสุโขทัย มีรายได้บุคคลเฉลี่ยสูงสุดเท่ากับ ๖๘,๗๙๖ บาท/ปี ซึ่งสูงกว่ารายได้ต่อหัวของจังหวัด (๕๕,๙๒๒ บาท/ปี) โดยตำบลปุโยะ มีรายได้บุคคลเฉลี่ยต่ำสุด (๔๕,๐๙๖ บาท/ปี) แหล่งรายได้ครัวเรือนของพื้นที่ชุ่มน้ำ จำแนกรายพื้นที่ได้ดังนี้

อำเภอ	ตำบล	แหล่งรายได้ครัวเรือนเฉลี่ย(บาท/ปี)				รายได้ครัวเรือนเฉลี่ย (บาท/ปี)	รายได้บุคคลเฉลี่ย (บาท/ปี)
		อาชีพหลัก	อาชีพรอง	รายได้อื่น	จากการปลูก เลี้ยง หาเอง		
สุโขทัย	ปุโยะ	๑๒๖,๐๐๑	๒๑,๒๒๔	๕,๐๐๙	๔,๗๘๓	๑๕๗,๐๑๘	๔๕,๐๙๖
	มูโนะ	๑๗๔,๔๔๒	๗,๗๒๗	๑,๔๑๖	๑,๘๖๖	๑๘๕,๔๕๐	๕๒,๔๑๔
	ป่าเสม็ด	๗๓,๘๑๑	๒๗,๗๗๙	๑๓,๐๘๔	๖,๑๘๔	๑๒๐,๘๕๗	๔๖,๕๐๗
สุโขทัย	สุโขทัย	๑๗๙,๒๗๔	๑๙,๗๕๒	๘,๐๖๗	๘,๑๙๓	๒๑๕,๒๘๖	๖๘,๗๙๖
	ปะลูลู	๑๘๑,๑๖๑	๒๔,๘๒๒	๑๒,๖๗๒	๗,๐๘๒	๒๒๕,๗๓๘	๔๘,๘๖๘
ตากใบ	พร่อน	๑๕๒,๘๐๑	๑๙,๙๔๖	๕,๑๕๙	๑๐,๘๑๓	๑๘๘,๗๑๘	๖๔,๐๓๓
	ไพรวัน	๑๗๖,๓๒๖	๓๒,๘๒๔	๑๑,๗๕๐	๑๕,๘๖๘	๒๓๖,๗๖๘	๖๑,๒๒๖
	บางขุนทอง	๑๓๒,๖๖๓	๓๙,๕๓๔	๒๕,๔๓๑	๓๒,๒๐๗	๒๒๙,๘๓๕	๖๒,๗๘๘
	โหมซิต	๑๒๓,๔๙๐	๓๗,๓๖๘	๑๔,๖๕๒	๒๐,๒๔๑	๑๙๕,๗๕๑	๔๘,๒๑๒
เมือง	กะลิวอ	๑๙๙,๙๙๒	๑๑,๖๘๙	๗,๐๙๖	๗,๙๔๖	๒๒๖,๗๒๓	๕๕,๗๗๙
	กะลิวอเหนือ	๑๘๕,๑๒๖	๑๘,๘๘๐	๑๐,๔๓๕	๓,๓๘๓	๒๑๗,๘๒๕	๕๑,๗๗๕

(๓) ฐานะทางเศรษฐกิจของชุมชน

จากข้อมูล จปฐ. ปี ๒๕๕๙ พิจารณาฐานะทางเศรษฐกิจของชุมชน ด้านการมีอาชีพและรายได้ การเก็บออม และความมั่นคงในด้านความเป็นอยู่ของประชาชนและครัวเรือนโดยรอบพื้นที่ชุ่มน้ำ พบว่าประชากรและครัวเรือน ๒ อำเภอ คือ อำเภอสุโขทัย และ อำเภอตากใบ ที่ไม่ผ่านเกณฑ์ตัวชี้วัดที่กำหนด โดยเฉพาะด้านมีอาชีพและรายได้ของคนอายุ ๑๕-๖๐ ปี ไม่ผ่านเกณฑ์สัดส่วนสูงอยู่ที่ตำบลไพรวัน คิดเป็นร้อยละ ๑๒.๐๑ ครัวเรือนส่วนใหญ่ผ่านเกณฑ์ชี้วัดด้านการเก็บออม ยกเว้นอำเภอสุโขทัย ในตำบลสุโขทัย และตำบลปะลู่ที่ไม่ผ่านเกณฑ์

สำหรับชุมชนที่อยู่ในพื้นที่อำเภอสุโขทัยและอำเภอเมืองนั้นทุกหมู่บ้านผ่านเกณฑ์ชี้วัดแสดงถึงฐานะทางเศรษฐกิจของประชาชนในพื้นที่มีสถานภาพทางเศรษฐกิจรายรับพอเพียงกับการใช้จ่าย และยังมีเหลือไว้เก็บออม

สรุปได้ว่า ฐานะทางเศรษฐกิจของชุมชนโดยรอบพื้นที่ชุ่มน้ำ มีครัวเรือนร้อยละ ๕๐ ผ่านเกณฑ์ตามตัวชี้วัดคุณภาพชีวิต โดยประชาชนและครัวเรือนในอำเภอสุโขทัยและอำเภอเมืองมีรายได้และมีสภาพความเป็นอยู่ที่ดีเห็นได้จากการเก็บออมของครัวเรือนผ่านเกณฑ์ที่กำหนด เนื่องจากสภาพทางเศรษฐกิจส่งผลให้ประชาชนโดยรอบพื้นที่ชุ่มน้ำมีรายได้และมีงานทำ รายละเอียดประชาชนและครัวเรือนที่ไม่ผ่านเกณฑ์ตัวชี้วัด รายละเอียดดังตารางที่ ๙

ตารางที่ ๙ สัดส่วนประชาชนและครัวเรือนที่ไม่ผ่านเกณฑ์ตัวชี้วัดที่กำหนด

ตัวชี้วัด	อำเภอสุโขทัย		อำเภอตากใบ			
	ตำบลสุโขทัย	ตำบลปะลู่	ตำบลพร่อน	ตำบลไพรวัน	ตำบลบางขุนทอง	ตำบลเขมิชิต
๑ ครัวเรือนมีความมั่นคงในที่อยู่อาศัยและมีบ้านสภาพคงทนถาวร	๑.๕๒	๐.๓๙	-	-	-	
๒ คนอายุ ๑๕-๖๐ ปีเต็ม มีอาชีพและมีรายได้	-	๒.๖๙	-	๑๒.๐๑		๐.๐๑
๓ คนอายุมากกว่า ๖๐ ปี มีอาชีพและมีรายได้	๑.๐๙	๙.๖๒	-	๑.๒๔	๑๐.๑๗	๐.๓๗
๔ ครัวเรือนมีรายได้เฉลี่ยไม่น้อยกว่าคนละ ๓๐,๐๐๐ บาทต่อปี	-	๐.๐๘	-	๐.๓๐	๐.๒๖	๐.๒๔
๕ ครัวเรือนที่มีการเก็บออม	๐.๖๓	๕.๑๗	-	-	-	

ที่มา : ข้อมูล จปฐ. ปี ๒๕๕๙

(๔) สภาพปัญหาของชุมชน

สภาพปัญหาของชุมชน จากข้อมูล กชช ๒ ค. ปี ๒๕๕๘ ได้พิจารณาสภาพปัญหาต่างๆ ของชุมชนจำแนกตามตัวชี้วัดที่มีปัญหามากในสัดส่วนมากกว่าร้อยละ ๕๐ พบว่า อำเภอเมืองไม่มีชุมชนที่มีปัญหาสำหรับปัญหาที่พบมาก คือด้านการมีส่วนร่วมและความเข้มแข็งของชุมชน เรื่องการเรียนรู้โดยชุมชน การมีส่วนร่วมของชุมชน การรวมกลุ่มของประชาชน และการเข้าถึงแหล่งเงินทุนของประชาชนเป็นปัญหาที่มีทุกพื้นที่ และพบมีปัญหาร้อยละ ๑๐๐ หรือมีปัญหาทุกหมู่บ้าน ได้แก่ ตำบลมูโนะ เรื่องการได้รับการศึกษาและการเข้าถึงแหล่งเงินทุน ตำบลป่าเสม็ด เรื่องการมีงานทำ และตำบลปะลู่ เรื่องการได้รับการศึกษา

สรุปได้ว่า ชุมชนโดยรอบพื้นที่ศึกษายังพบว่า มีปัญหาในระดับมากในสัดส่วนสูง คือ ด้านการประกอบอาชีพ/มีงานทำ ด้านความรู้และการศึกษา ด้านการมีส่วนร่วมและความเข้มแข็งของชุมชน ด้านความปลอดภัยจากภัยพิบัติและความเสี่ยงในชุมชน รายละเอียดของตัวชี้วัดที่มีปัญหามากมีสัดส่วนมากกว่าร้อยละ ๕๐ จำแนกพื้นที่ ดังนี้

ตัวชี้วัด	อำเภอสุโขทัย		อำเภอสุโขทัย		อำเภอตากใบ	
	ตำบลโนน	ตำบลป่าเสมต	ตำบลสุโขทัย	ตำบลประจักษ์	ตำบลพร่อน	ตำบลโฆสิต
ด้านการประกอบอาชีพและมืงานทำ						
การมีงานทำ		๑๐๐		๕๐	๖๖.๖๗	
ด้านสุขภาพและอนามัย						
การกีฬา				๖๒.๕		
ด้านความรู้และการศึกษา						
การได้รับการศึกษา	๑๐๐	๗๕	๙๑.๖๗	๑๐๐		
ด้านการมีส่วนร่วมและความเข้มแข็งของชุมชน						
การเรียนรู้โดยชุมชน	๘๐	๖๒.๕	๗๕	๗๕		๘๐
การมีส่วนร่วมของชุมชน		๗๕				
การรวมกลุ่มของประชาชน	๖๐	๘๗.๕		๕๐		๖๐
การเข้าถึงแหล่งเงินทุนของประชาชน	๑๐๐	๘๗.๕	๙๑.๖๗	๗๕	๖๖.๖๗	๘๐
ด้านความปลอดภัยจากภัยพิบัติและความเสี่ยงชุมชน						
ความปลอดภัยจากภัยพิบัติ						๘๐

ที่มา: ข้อมูล กชช ๒ ค. ปี ๒๕๕๘, กระทรวงมหาดไทย

๕. ด้านการใช้ประโยชน์และการคุกคามพื้นที่ชุ่มน้ำ

๑) การใช้ประโยชน์พื้นที่ชุ่มน้ำ

พื้นที่ชุ่มน้ำเขตรักษาพันธุ์สัตว์ป่าเฉลิมพระเกียรติฯ (พรุโตะแดง) จัดเป็นพื้นที่ป่าพรุผืนใหญ่แห่งเดียวที่มีความสมบูรณ์และมีความหลากหลายทางชีวภาพ ทั้งป่าไม้ และสัตว์นานาชนิด จัดได้ว่าเป็นพื้นที่ที่มีคุณค่าการใช้ประโยชน์ที่มีความสำคัญหลากหลาย ได้แก่

(๑) เป็นแหล่งทรัพยากรป่าไม้และของป่าที่มีประโยชน์ต่อมนุษย์ เป็นแหล่งอาหาร และเป็นแหล่งอาศัยของสัตว์ป่านานาชนิด โดยเฉพาะพันธุ์ปลาที่พบเฉพาะในป่าพรุโตะแดง

(๒) เป็นแหล่งเพื่อศึกษา ค้นคว้า วิจัย และ อนุรักษ์พันธุ์พืชที่สามารถเข้าชมได้จากศูนย์ศึกษาธรรมชาติป่าพรุสิรินธร โดยมีเส้นทางศึกษาธรรมชาติป่าพรุโตะแดง ประกอบด้วย ฐานให้ความรู้ พร้อมป้ายสื่อความหมายให้ข้อมูลเกี่ยวกับพืชพันธุ์ไม้และจุดเด่นน่าสนใจเกี่ยวกับป่าพรุไปตลอดเส้นทาง

(๓) เป็นแหล่งการท่องเที่ยว เป็นแหล่งทรัพยากรธรรมชาติที่มีความสวยงาม โดยมีการจัดการการท่องเที่ยวเชิงนิเวศ มีเส้นทางศึกษาธรรมชาติเที่ยวชมป่าพรุโตะแดง ทั้งทางน้ำและทางบก โดยทางน้ำ ได้แก่ เส้นทางศึกษาธรรมชาติคลองโตะแดง และเส้นทางศึกษาธรรมชาติคลองควาย และเส้นทางบกบริเวณที่ทำกรศูนย์ศึกษาธรรมชาติป่าพรุสิรินธร ได้แก่ เส้นทางศึกษาธรรมชาติสมุนไพรป่าพรุโตะแดง ระยะทาง ๕๕๐

เมตร เส้นทางศึกษาธรรมชาติพิพิธภัณฑสถานฯ ระยะทาง ๙๒๐ เมตร และเส้นทางศึกษาธรรมชาติป่าพรุโตะแดง จัดเป็นเส้นทางที่นักท่องเที่ยวสนใจและเข้าเที่ยวชมมากที่สุด

(๔) เป็นแหล่งมรดกธรรมชาต เรียกว่า มรดกธรรมชาตป่าพรุโตะแดง จุดเริ่มต้นของเส้นทางศึกษาธรรมชาติป่าพรุโตะแดง ประกอบด้วย สระน้ำในป่าพรุที่มีการจัดภูมิทัศน์เส้นทางเดินชมธรรมชาติ บริเวณนี้ จะพบพืชพันธุ์เด่นๆ เช่น พืชตระกูลหมากแดง ผักแพงพวย บัวสาย สาคุ ตาลปัตรฤาษี เป็นต้น รวมทั้ง ยังเป็นพื้นที่ป่าพรุที่มีความเป็นเอกลักษณ์โดดเด่น จัดเป็นคลังข้อมูลการเรียนรู้ของเยาวชน และเป็นแหล่งทรัพยากรธรรมชาติที่มีค่าทั้งพืชพันธุ์ สัตว์ และยารักษาโรค

โดยรอบพื้นที่ชุ่มน้ำ มีแหล่งท่องเที่ยวที่สำคัญ ได้แก่ พระตำหนักทักษิณราชินิเวศน์ วัดชลธาราลิง เหวัดเขากง (พระพุทธรูปทักษิณมิ่งมงคล) มัสยิด ๓๐๐ ปี พิพิธภัณฑสถานบ้านโล๊ะจูด ป่าพรุโตะแดง น้ำตกปาโจ หาดนราทัศน์ อ่าวมะนาว น้ำตกโป น้ำตกฉัตรวาริน หนองบัวบาง เกาะยาว เหมืองทองโตะเมาะ/ภูเขาทอง ศูนย์ศึกษาการพัฒนาพิภุลทอง หมู่บ้านชาวประมง บางนรา ผ่าบาดิก และอื่นๆ อีกมากมายเช่น การท่องเที่ยวเชิงอนุรักษ์ป่าบาลา- ฮาลา เป็นต้น กล่าวได้ว่าพื้นที่ชุ่มน้ำเขตรักษาพันธุ์สัตว์ป่าเฉลิมพระเกียรติฯ (พรุโตะแดง) เป็นพื้นที่ที่มีคุณค่าความหลากหลายทางชีวภาพ ทางสังคม และทางเศรษฐกิจ แหล่งที่มีคุณค่าด้านโบราณสถาน นันทนาการ /การท่องเที่ยว โดยมีแหล่งท่องเที่ยวจำแนกรายตำบล ดังนี้

อำเภอ	ตำบล	สถานที่ท่องเที่ยว
ตากใบ	บางขุนทอง	- ป่าพรุบ้านยูโย
	ไพรวัน	- หาดปันตัยกูบู
		- หาดปากคลองน้ำแบ่ง
เมืองนราธิวาส	กะลวอเหนือ	- พระตำหนักทักษิณราชินิเวศน์
		- ชายหาดอ่าวมะนาว
		- ศูนย์การศึกษาพัฒนาพิภุลทอง
		- ฟาร์มตัวอย่าง
	ลำภู	พระพุทธรูปทักษิณมิ่งมงคลสร้างเมื่อ ๒๒ มิถุนายน ๒๕๐๙ เป็นพระพุทธรูปประทับนั่งบางประธานพร ที่สวยงามและใหญ่ที่สุดในภาคใต้
สุโหงโกลก	บูโยะ	- ศูนย์วิจัยและศึกษาธรรมชาติป่าพรุสิรินธร เป็นพื้นที่ป่าพรุแห่งหนึ่งที่เหลืออยู่ในโลก ที่มีความอุดมสมบูรณ์
		- ดิเกฮูลู - ฝายน้ำล้น
สุโหงปาตี	มูโนะ	มัสยิดบ้านลูโปะลือซง สร้างมาแล้วประมาณ ๖๐ ปีเศษ เป็นศิลปะชวา
	สุโหงปาตี	สวนรวมพรรณไม้ป่า ๖๐ พรรษามหาราชนิ

๒) การคุกคามพื้นที่ชุ่มน้ำ

พื้นที่ชุ่มน้ำเขตรักษาพันธุ์สัตว์ป่าเฉลิมพระเกียรติฯ (พรุโตะแดง) จัดเป็นป่าพรุที่สมบูรณ์ที่สุด มีระบบนิเวศเฉพาะตัวแตกต่างจากนิเวศป่าชนิดอื่นมีลักษณะเป็นป่าที่มีน้ำท่วมขังเกือบตลอดปี ปัจจุบันพบว่ายังมีสถานะถูกคุกคามจากปัจจัยต่าง ๆ ได้แก่

(๑) การเปลี่ยนแปลงสภาพภูมิอากาศ จากสภาวะปรากฏการณ์ เอล นินโญ ส่งผลให้เกิดความแห้งแล้ง เกิดไฟไหม้ป่าพรุโตะแดงซึ่งเป็นพื้นที่ป่าสมบูรณ์เสียหายกลายเป็นป่าเสื่อมโทรม

(๒) การเปลี่ยนแปลงของสภาพแวดล้อมป่าพรุ เนื่องจากการบุกรุกพื้นที่ทำการเกษตรของประชาชนที่อาศัยอยู่โดยรอบบริเวณป่าพรุโตะแดง และการพัฒนาพื้นที่ของส่วนราชการต่างๆ เช่น การก่อสร้าง

นิคมสหกรณ์ และโดยเฉพาะอย่างยิ่งการขุดคลองระบายน้ำออกจากพื้นที่พรุสู่แม่น้ำและทะเล ทำให้พื้นที่ป่าพรุเสื่อมสภาพ ส่งผลกระทบต่อทรัพยากรปลาสูญเสียแหล่งที่อยู่อาศัย และปริมาณสัตว์น้ำลดลง

(ก) การใช้ยาและสารเคมีของพื้นที่การเกษตรรอบพื้นที่ป่าพรุ เกิดสารเคมีตกค้างลงสู่แหล่งน้ำส่งผลกระทบต่อแหล่งอยู่อาศัยของสัตว์น้ำในพื้นที่ป่าพรุ

(ข) การจับปลาปริมาณมากเกินไปเพื่อนำไปขาย โดยเฉพาะการรวบรวมพันธุ์ปลาสวยงามบริเวณนี้ ที่จัดเป็นแหล่งปลาสวยงามเป็นที่รู้จักของตลาดปลา ซึ่งเป็นปลาที่มีเอกลักษณ์เฉพาะเพื่อส่งขาย มีการจับรวบรวมเพื่อส่งขายเป็นจำนวนมาก เช่น ปลากะแมะ ปลาชิวข้างขวานใหญ่ ส่งผลให้ปลาสวยงามดังกล่าวอาจสูญพันธุ์

๓) การบริหารจัดการ

ในช่วงที่ผ่านมาการบริหารจัดการพื้นที่ชุ่มน้ำเขตรักษาพันธุ์สัตว์ป่าเฉลิมพระเกียรติฯ (พรุโต๊ะแดง) โดยสำนักงาน กปร. ร่วมกับจังหวัดนราธิวาส กรมชลประทาน กรมพัฒนาที่ดิน กรมอุทยานแห่งชาติ สัตว์ป่า และพันธุ์พืช กรมป่าไม้ และหน่วยงานที่เกี่ยวข้อง ร่วมมือดำเนินการเพื่อแก้ไขปัญหาต่าง ๆ ตามอำนาจหน้าที่ ความรับผิดชอบ โดยมีมาตรการด้านการบริหารจัดการน้ำและด้านสิ่งก่อสร้างควบคู่กัน ได้แก่

มาตรการด้านการบริหารจัดการน้ำ ดำเนินการกำหนดเกณฑ์รักษาระดับน้ำเพื่อป้องกันไฟไหม้ป่าพรุช่วงฤดูแล้ง และจัดการน้ำในช่วงฤดูฝนเพื่อป้องกันน้ำจากพรุโต๊ะแดงไหลข้ามคันเข้าท่วมพื้นที่การเกษตรและบ้านเรือน โดยพิจารณาให้สอดคล้องกับสภาพภูมิอากาศ สถานการณ์น้ำให้เหมาะสม

การดำเนินงานโดยคณะกรรมการป้องกันและแก้ไขปัญหาไฟไหม้ป่าพรุโต๊ะแดง จังหวัดนราธิวาส มอบหมายให้กรมชลประทานดำเนินการ

มาตรการด้านสิ่งก่อสร้าง ได้แก่ การเสริมคันกั้นน้ำชายขอบพรุโต๊ะแดง เพื่อป้องกันน้ำข้ามคันกั้นน้ำเข้าพื้นที่ การขุดลอกคลองเพื่อระบายน้ำออกจากพื้นที่พรุตามความเหมาะสม และการปรับปรุงระบบระบายน้ำให้สามารถระบายน้ำได้อย่างรวดเร็ว

การดำเนินงานการก่อสร้างโดยกรมชลประทาน กรมอุทยานแห่งชาติและกรมป่าไม้ กำหนดแนวเขตป่า โดยการขุดคูน้ำเป็นแนวขอบป่าเพื่อป้องกันประชาชนบุกรุกและเป็นแนวป้องกันไฟป่า

นอกจากนี้ ยังมีศูนย์ศึกษาการพัฒนาพิกุลทอง อันเนื่องมาจากพระราชดำริ ได้มีแนวทางการแก้ปัญหาการคุกคามพื้นที่ป่าพรุ โดยกำหนดแนวทางการจัดการพื้นที่ป่าพรุเป็น ๓ เขต คือ

(๑) เขตพื้นที่สงวน เป็นเขตสภาพป่าพรุยังคงความสมบูรณ์ จำเป็นที่จะต้องรักษาสภาพแวดล้อมให้เปลี่ยนแปลงน้อยที่สุด จัดเป็นเขตห้ามล่าสัตว์หรือทำการประมงโดยเด็ดขาด

(๒) เขตพื้นที่อนุรักษ์ เป็นเขตที่ป่าพรุเริ่มถูกทำลายบางส่วน ต้องได้รับการฟื้นฟูเพื่อให้กลับคืนสภาพเป็นเขตพื้นที่สงวน เขตอนุรักษ์เป็นพื้นที่ที่ประชาชนบริเวณโดยรอบใช้ประโยชน์ในด้านการทำประมงหรือหาของป่า โดยการใช้ประโยชน์ใดๆ ต้องระมัดระวังให้เกิดการเปลี่ยนแปลงทางระบบนิเวศน้อยที่สุด

(๓) เขตพัฒนา เป็นเขตป่าพรุเสื่อมโทรมที่เกิดจากการบุกรุก ผ่าถาง เผาป่า เพื่อการเกษตร ศูนย์ศึกษาการพัฒนาพิกุลทองเข้ามาพัฒนาพื้นที่ จัดสรรที่ดินทำกินให้ประชาชน และการแก้ไข ปรับปรุงคุณภาพดินให้เหมาะสมกับการทำการเกษตรและการประมง รวมถึงการพัฒนาและส่งเสริมอาชีพให้สอดคล้องกับความต้องการของเกษตรกร เพื่อสร้างความมั่นคงทางเศรษฐกิจ ลดปัญหาการบุกรุกป่าให้น้อยที่สุด

๖. ด้านมูลค่าทางด้านเศรษฐกิจ

การประเมินและวิเคราะห์ข้อมูลสถานภาพพื้นที่ชุ่มน้ำด้านมูลค่าทางเศรษฐกิจของการใช้ประโยชน์พื้นที่ชุ่มน้ำ เพื่อประกอบการพิจารณาจัดระดับความสำคัญตามดัชนีชี้วัดด้านเศรษฐกิจของพื้นที่ชุ่มน้ำ ซึ่งเป็นการศึกษาวิเคราะห์ตีมูลค่าประโยชน์ด้านต่างๆ ให้ครอบคลุมประโยชน์ที่เกิดจากการใช้ประโยชน์ ของพื้นที่ชุ่มน้ำ ในการศึกษาใช้วิธีคิดจากมูลค่าจากผลิตภัณฑ์มวลรวม (gross products) จากรายได้ของครัวเรือน ประชากรที่เกี่ยวข้องกับพื้นที่ชุ่มน้ำ รายได้ของครัวเรือน (ข้อมูล กชช.๒ค.) จำนวนครัวเรือนที่เกี่ยวข้องกับพื้นที่ได้จากการวิเคราะห์ทางกายภาพของครัวเรือนที่ตั้งอยู่ในพื้นที่โดยรอบพื้นที่ชุ่มน้ำ สัดส่วนการใช้ประโยชน์จากพื้นที่ชุ่มน้ำซึ่งได้จากการสำรวจด้วยแบบสอบถามในพื้นที่โดยผู้ศึกษา มีรายละเอียดดังนี้

๑) รายได้เฉลี่ยของครัวเรือนในพื้นที่ที่เกี่ยวข้องกับพื้นที่ชุ่มน้ำ ซึ่งขึ้นอยู่กับทรัพยากรต่างๆ ที่ชุมชนใช้ประโยชน์ จากข้อมูล ผลการสำรวจ กชช. ๒ ค. พบว่าครัวเรือนที่เกี่ยวข้องพื้นที่ชุ่มน้ำเขตรักษาพันธุ์สัตว์ป่าเฉลิมพระเกียรติฯ (พรุโต๊ะแดง) มีรายได้เฉลี่ย เท่ากับ ๑๑,๗๕๐ บาท/ปี

๒) จำนวนครัวเรือนที่ได้ประโยชน์จากพื้นที่ชุ่มน้ำ ขึ้นอยู่กับประชากรและการใช้ประโยชน์ของแต่ละพื้นที่ จากการศึกษาวิเคราะห์ลักษณะทางกายภาพการตั้งถิ่นฐานในพื้นที่รอบพื้นที่ชุ่มน้ำ พบว่าพื้นที่ชุ่มน้ำเขตรักษาพันธุ์สัตว์ป่าเฉลิมพระเกียรติฯ (พรุโต๊ะแดง) มีจำนวนครัวเรือนที่เกี่ยวข้องกับพื้นที่ชุ่มน้ำ เท่ากับ ๑๔,๔๕๑ ครัวเรือน

๓) มูลค่าทางเศรษฐกิจของการใช้ประโยชน์จากพื้นที่ชุ่มน้ำ ซึ่งจะขึ้นอยู่กับขนาดรายได้ จำนวนครัวเรือน และสัดส่วนการใช้ประโยชน์จากพื้นที่ชุ่มน้ำ จากผลการศึกษาพบมูลค่าประโยชน์จากพื้นที่ชุ่มน้ำเขตรักษาพันธุ์สัตว์ป่าเฉลิมพระเกียรติฯ (พรุโต๊ะแดง) มีมูลค่าเท่ากับ ๑๖๙.๘๐ ล้านบาท/ปี