

## ผลการศึกษสถานภาพของพื้นที่ชุ่มน้ำ

### ๑. ด้านกายภาพ

#### ๑) ขอบเขตและขนาดพื้นที่

พื้นที่ชุ่มน้ำเขตห้ามล่าสัตว์ป่าบึงโขงหลง จังหวัดบึงกาฬ ตั้งอยู่ในพื้นที่ตำบลบ้านดง ตำบลโสกก้าม อำเภอเซกา ตำบลบึงโขงหลง ตำบลโพธิ์หมากแข้ง อำเภอบึงโขงหลง จังหวัดบึงกาฬ (รูปที่ ๑) ครอบคลุมพื้นที่อ้างอิงตามทะเบียนพื้นที่ชุ่มน้ำที่มีความสำคัญระดับนานาชาติของประเทศไทย (สำนักงานนโยบายและแผนสิ่งแวดล้อม, ๒๕๔๒) มีพื้นที่ ๑๓,๘๓๗.๕ ไร่ หรือ ๒,๒๑๔ เฮกตาร์ ได้รับการขึ้นทะเบียนเป็นพื้นที่ชุ่มน้ำที่มีความสำคัญระหว่างประเทศ เป็นลำดับที่ ๑๐๙๘ ในวันที่ ๕ กรกฎาคม ๒๕๔๔

#### ๒) ลักษณะภูมิประเทศ

ลักษณะภูมิประเทศของพื้นที่ชุ่มน้ำเขตห้ามล่าสัตว์ป่าบึงโขงหลง มีลักษณะเป็นบึงน้ำจืดธรรมชาติขนาดใหญ่ของภาคตะวันออกเฉียงเหนือ มีลักษณะแคบยาวเกิดจากลำห้วยหลายสายไหลมารวมกันน้ำมีความยาวประมาณ ๑๓ กิโลเมตร ความกว้าง ๒ กิโลเมตร ในบึงมีความลึกโดยเฉลี่ยประมาณ ๐.๕ - ๑ เมตร โดยส่วนที่ลึกสุดประมาณ ๖ เมตร บึงโขงหลงเป็นส่วนที่ราบน้ำท่วมถึงของแม่น้ำสงคราม น้ำจากบึงไหลลงสู่แม่น้ำสงครามก่อนออกแม่น้ำโขง มีเกาะกลางบึง ได้แก่ ดอนแก้ว ดอนสวรรค์ ดอนโพธิ์ ดอนน่อง บนเกาะเหล่านี้มีป่าดิบแล้งที่ค่อนข้างสมบูรณ์พื้นที่โดยรอบส่วนใหญ่ค่อนข้างราบเรียบ มีชุมชนเมืองอาศัยอยู่ตอนล่างของบึงพื้นที่ดินรอบบึงเป็นที่นา ปัจจุบันพื้นที่การเกษตรโดยรอบมีการเปลี่ยนแปลงเป็นส่วนยางพารา ไร่ยาสูบ และสถานที่ท่องเที่ยว ดังแสดงในรูปที่ ๒

ขอบเขตการศึกษาข้อมูลทางกายภาพได้กำหนดขอบเขตพื้นที่ศึกษาครอบคลุมระยะรัศมีตามหลักเกณฑ์ ขั้นตอน และแนวทางการจัดทำและพิจารณารายงานการวิเคราะห์ผลกระทบสิ่งแวดล้อมตามมติคณะรัฐมนตรี เมื่อวันที่ ๓ พฤศจิกายน ๒๕๕๒ โดยกำหนดเป็นพื้นที่ศึกษาโดยรอบในระยะ ๕ กิโลเมตร ดังแสดงในรูปที่ ๓







รูปที่ ๒ ลักษณะภูมิประเทศของพื้นที่ชุ่มน้ำเขตห้ามล่าสัตว์ป่าบึงโขงหลง

๓) ทรัพยากรดิน

จากข้อมูลกลุ่มชุดดินของกรมพัฒนาที่ดิน นำมาวิเคราะห์ด้วยโปรแกรม Quantum GIS โดยซ้อนทับกับขอบเขตพื้นที่ชุ่มน้ำในเขตพื้นที่ศึกษาระยะ ๕ กิโลเมตร ผลการวิเคราะห์ทรัพยากรดิน พบว่ากลุ่มชุดดินบริเวณพื้นที่ชุ่มน้ำเขตห้ามล่าสัตว์ป่าบึงโขงหลง มีจำนวน ๘ กลุ่มชุดดิน ได้แก่ กลุ่มชุดดินที่ ๖, ๑๘, ๒๒, ๒๕, ๓๓, ๔๐, ๔๔, ๔๙ และแหล่งน้ำ (W) (รายละเอียดในภาคผนวกที่ ๑) ดังแสดงในตารางที่ ๑ และรูปที่ ๔

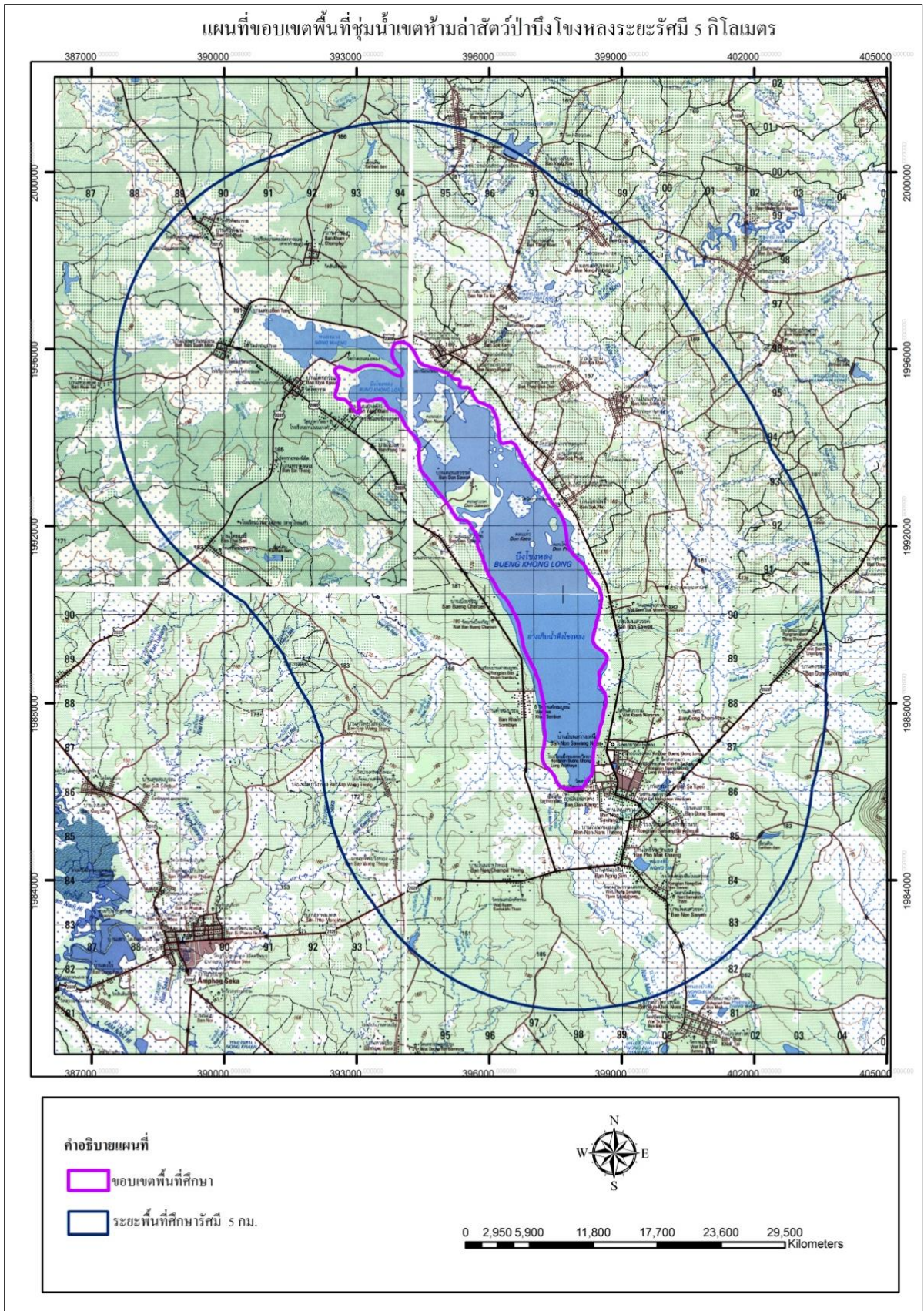
ตารางที่ ๑ กลุ่มชุดดินในพื้นที่ชุ่มน้ำเขตห้ามล่าสัตว์ป่าบึงโขงหลง

กลุ่มชุดดิน	เนื้อที่ (ไร่)	สัดส่วนพื้นที่ (ร้อยละ)
๑๘	๒๑,๕๓๔	๑๓.๙๖
๑๘sub	๑๔๘	๐.๑๐
๒๒	๒,๒๖๙	๑.๔๗
๒๕hi	๑๘,๕๖๗	๑๒.๐๓
๓๓	๑๓๒	๐.๐๙
๔๐	๘๒๔	๐.๕๓
๔๐b	๒,๒๒๖	๑.๔๔
๔๐B	๖,๗๑๗	๔.๓๕
๔๐B,dmC	๔๑,๖๑๕	๒๖.๙๗

กลุ่มชุดดิน	เนื้อที่ (ไร่)	สัดส่วนพื้นที่ (ร้อยละ)
๔๐Bb	๓๕๑	๐.๒๓
๔๐C,dmC	๒,๕๗๑	๑.๖๗
๔๔B,d๔clay	๕๗๗	๐.๓๗
๔๙	๙๓๔	๐.๖๑
๔๙B	๒๘,๘๖๐	๑๘.๗๑
๖	๕๖๐	๐.๓๖
W	๒๖,๓๙๓	๑๗.๑๑
<b>รวม</b>	<b>๑๕๔,๒๗๘</b>	<b>๑๐๐.๐๐</b>

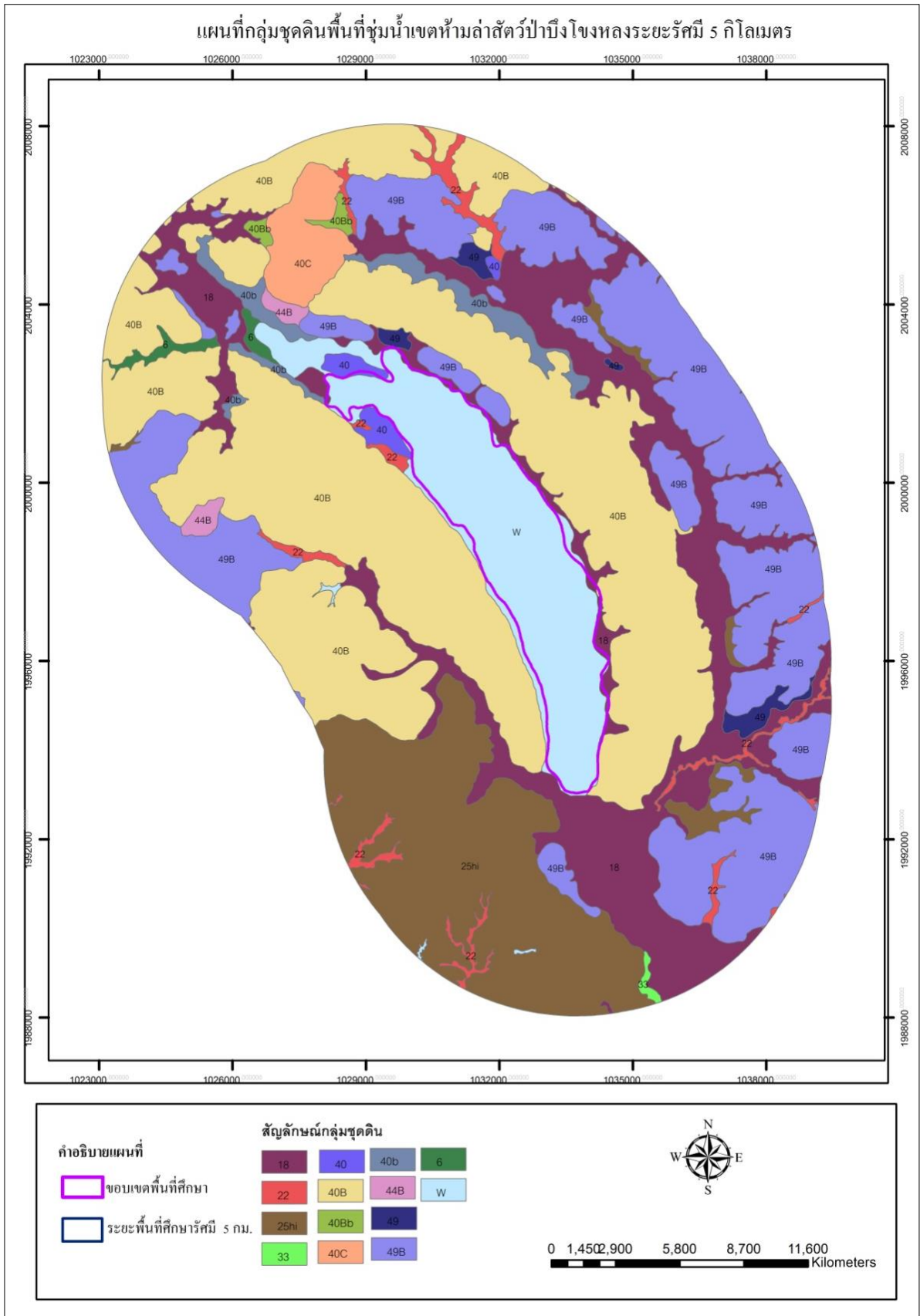
ที่มา: กรมพัฒนาที่ดิน (๒๕๕๙)





รูปที่ ๓ พื้นที่ชุ่มน้ำเขตห้ามล่าสัตว์ป่าบึงโขงหลง ในระยะ ๕ กิโลเมตร





รูปที่ ๔ กลุ่มชุดดินในพื้นที่ชุ่มน้ำเขตห้ามล่าสัตว์ป่าบึงโจงหลง

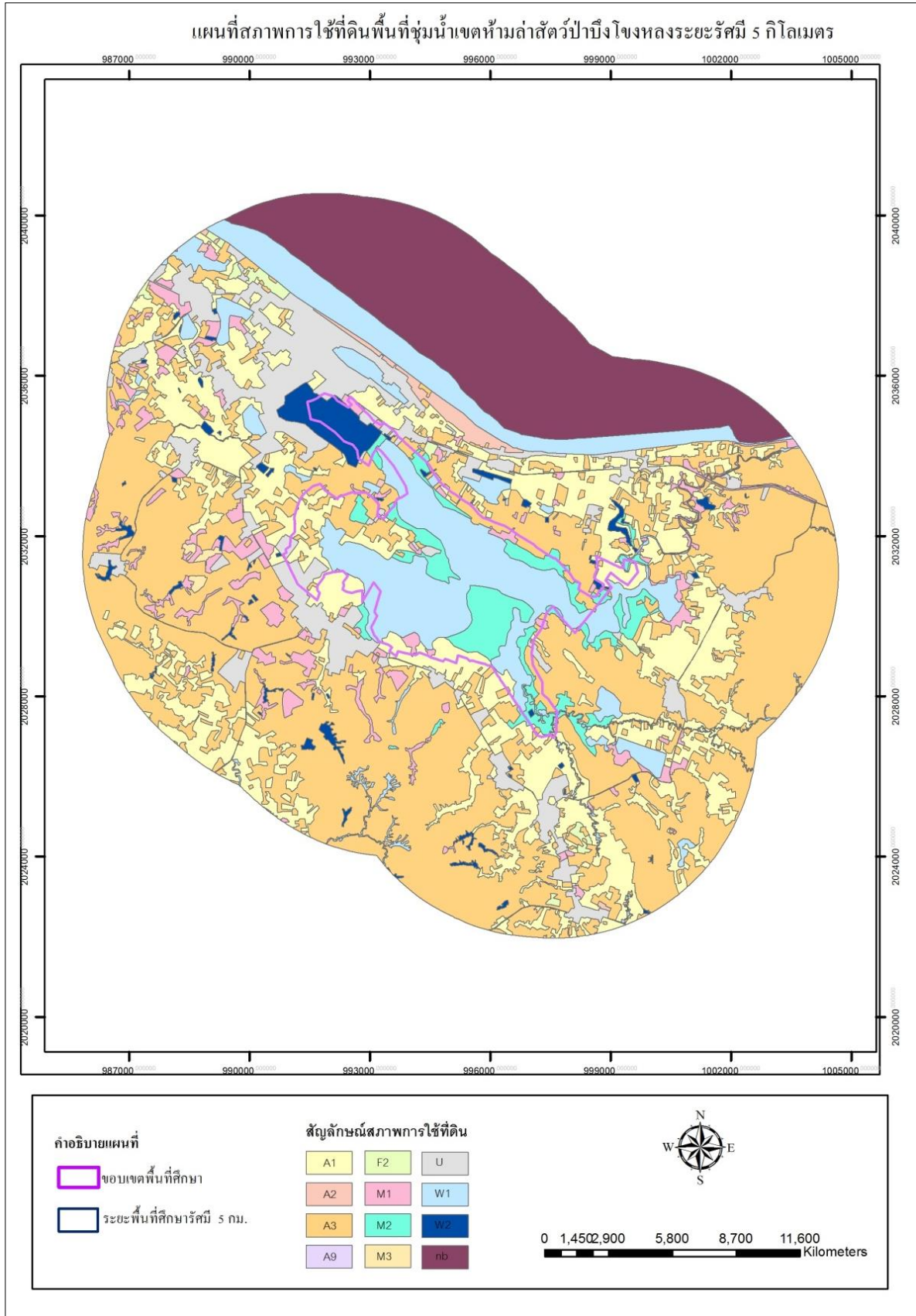
### ๔) การใช้ประโยชน์ที่ดิน

จากการศึกษาและวิเคราะห์ข้อมูลสภาพการใช้ประโยชน์ที่ดินของกรมพัฒนาที่ดิน ปี พ.ศ. ๒๕๕๙ ในรัศมี ๕ กิโลเมตรจากพื้นที่ศึกษา พบว่าการใช้ประโยชน์ที่ดินในพื้นที่ชุ่มน้ำเขตห้ามล่าสัตว์ป่าบึงโขงหลง ส่วนใหญ่เป็นพื้นที่ปลูกไม้ผล เนื้อที่ ๖๒,๑๖๒ ไร่ รองลงมา ได้แก่ นาข้าว โดยมีเนื้อที่ ๒๘,๘๗๖ ไร่ และแม่น้ำลำคลอง หนอง บึงเนื้อที่ ๑๗,๐๙๗ ไร่ ตามลำดับ ที่เหลือเป็นชุมชนและสิ่งก่อสร้าง ทุ่งหญ้า พื้นที่ลุ่ม พืชไร่ ป่าผลัดใบ รายละเอียดดังแสดงในตารางที่ ๒ และรูปที่ ๕

ตารางที่ ๒ สภาพการใช้ที่ดินในพื้นที่ชุ่มน้ำเขตห้ามล่าสัตว์ป่าบึงโขงหลง

สัญลักษณ์	สภาพการใช้ที่ดิน	เนื้อที่ (ไร่)	ร้อยละ
A๑	นาข้าว	๒๘,๘๗๖	๑๘.๗๒
A๒	พืชไร่	๘๖๑	๐.๕๖
A๓	ไม้ผล	๖๒,๑๖๒	๔๐.๒๙
A๔	ไม้ยืนต้น	๑๓	๐.๐๑
F๒	ป่าผลัดใบ	๖๙๐	๐.๔๕
M๑	ทุ่งหญ้า	๕,๒๙๐	๓.๔๓
M๒	พื้นที่ลุ่ม	๔,๔๒๓	๒.๘๗
M๓	บ่อดินลูกรัง	๒๐๖	๐.๑๓
nb	ประเทศเพื่อนบ้าน	๑๙,๙๙๓	๑๒.๙๖
U	ชุมชนและสิ่งก่อสร้าง	๑๒,๐๘๔	๗.๘๓
W๑	แม่น้ำลำคลอง หนอง บึง	๑๗,๐๙๗	๑๑.๐๘
W๒	บ่อน้ำ สระ คลอง	๒,๕๘๓	๑.๖๗
รวม		๑๕๔,๒๗๘	๑๐๐.๐๐

ที่มา: กรมพัฒนาที่ดิน (๒๕๕๙)



**รูปที่ ๕** สภาพการใช้ที่ดินในพื้นที่ชุ่มน้ำเขตห้ามล่าสัตว์ป่าบึงโขงหลง

## ๒. ด้านชีวภาพ

### ๑) ทรัพยากรป่าไม้

จากการสำรวจและรวบรวมข้อมูลทรัพยากรป่าไม้บริเวณพื้นที่ชุ่มน้ำเขตห้ามล่าสัตว์ป่าบึงโขงหลง จังหวัดบึงกาฬ พบพรรณไม้รวม ๒๓๘ ชนิด จาก ๑๙๘ สกุล ๘๒ วงศ์ (ตารางภาคผนวกที่ ๒) เป็นพรรณไม้ที่นำเข้าไปปลูก ๑๗ ชนิด เช่น สุพรรณนิการ์ *Cochlospermum religiosum* (L.) Alston ยางนา *Dipterocarpus alatus* Roxb. ex G.Don ตะเคียนทอง *Hopea odorata* Roxb. สัก *Tectona grandis* L. ราชพฤกษ์ *Cassia fistula* L. หางนกยูงฝรั่ง *Delonix regia* (Bojer ex Hook.) Raf. กระจันณรงค์ *Acacia auriculaeformis* A.Cunn. ex Benth. ทองกวาว *Butea monosperma* (Lam.) Tuab. พะยุง *Dalbergia cochinchinensis* Pierre และสะเดา *Azadirachta indica* A.Juss. var. *siamensis* Valetton

พบพืชหายากที่มีความสำคัญต่อการอนุรักษ์ระดับชาติ ๒ ชนิด ได้แก่ นมแมว *Uvaria siamensis* (Scheff.) L.L.Zhou, Y.C.F.Su & R.M.K.Saurnders และสร้อยจันทร์ *Burmania coelestis* D.Don

พบพืชต่างถิ่นที่รุกรานรายการ ๑ จำนวน ๑๑ ชนิด ได้แก่ หงอนไก่ไทย *Celosia argentea* L. สาบเสือ *Chromolaena odorata* (L.) R.M.King & H.Rob. ขี้เหล็กย่าน *Mikania cordata* (Burm.f.) B.L.Rob. หญ้าหาง *Euphorbia heterophylla* L. แมงลักคา *Hyptis suaveolens* (L.) Poit. กระจัน *Leucaena leucocephala* (Lam.) de Wit ไมยราบต้น *Mimosa pigra* L. จอก *Pistia stratiotes* L. หญ้าคา *Imperata cylindrica* (L.) P.Beauv. หญ้าจวบ *Pennisetum polystachyon* (L.) Schult. และ ผักตบชวา *Eichhornia crassipes* (Mart.) Solms พบพืชต่างถิ่นที่รุกรานรายการ ๒ จำนวน ๒ ชนิด ผักขมหนาม *Amaranthus spinosus* L. และตะขบฝรั่ง *Muntingia calabura* L.

### ๒) ทรัพยากรสัตว์ป่า

พื้นที่ชุ่มน้ำเขตห้ามล่าสัตว์ป่าบึงโขงหลง เป็นแหล่งที่อยู่อาศัยที่สำคัญของสัตว์ โดยเฉพาะสัตว์จำพวกนกน้ำ ปัจจุบันเขตห้ามล่าสัตว์ป่าทะเลน้อย ได้รับการจัดเป็นพื้นที่สำคัญเพื่อการอนุรักษ์นก (IBA) ในประเทศไทยอันดับที่ TH๐๒๑ และเป็นพื้นที่ชุ่มน้ำในการใช้ประโยชน์ถิ่นที่อยู่อาศัยของนกอพยพอย่างยั่งยืน ในเส้นทางการบินเอเชียตะวันออก - ออสเตรเลีย จากการสำรวจและรวบรวมข้อมูลทรัพยากรสัตว์ป่า พบว่ามีสัตว์ป่าที่ได้รับการจัดสถานภาพตามการจัดของสำนักงานนโยบายและแผนสิ่งแวดล้อมและทรัพยากรธรรมชาติ (Nabhitabhata & Chan-ard ๒๐๐๕) และ IUCN (๒๐๑๗) อย่างน้อย ๗ ชนิด ซึ่งเป็นสัตว์ป่าที่มีสถานภาพด้านการอนุรักษ์ของสัตว์ป่าที่เกี่ยวข้องกับเกณฑ์การจัดสถานภาพพื้นที่ชุ่มน้ำที่มีความสำคัญระหว่างประเทศ ประกอบด้วยสัตว์จำพวกนก ๓ ชนิด และและสัตว์เลื้อยคลาน ๔ ชนิด ดังรายละเอียดในตารางที่ ๓



ตารางที่ ๓ ชนิดสัตว์ที่มีความสำคัญและอยู่ในเกณฑ์วินิจัยสำหรับกำหนดพื้นที่ชุ่มน้ำที่มีความสำคัญระหว่างประเทศ

ลำดับ	ชื่อพื้นเมือง	ชื่อสามัญ	ชื่อวิทยาศาสตร์	สถานภาพการอนุรักษ์*	
				ระดับโลก	ระดับประเทศ
สัตว์จำพวกนก					
๑.	เป็ดดำหัวสีน้ำตาล	Ferruginous Duck	<i>Aythya nyroca</i>	NT	VU
๒.	นกกระสาแดง	Purple Heron	<i>Ardea purpurea</i>	LC	VU
๓.	นกขมิ้นขาว	Silver Oriole	<i>Oriolus mellianus</i>	EN	VU
สัตว์เลื้อยคลาน					
๑.	งูจงอาง	King Cobra	<i>Ophiophagus hannah</i>	VU	LC
๒.	ตะพาบน้ำ	Southeast Asian Softshell Turtle	<i>Amyda cartilaginea</i>	VU	VU
๓.	เต่าน้ำจืด	Indo-Chinese Snail-eating Turtle	<i>Malayemys subtrijuga</i>	VU	VU
๔.	เต่าเหลือง	Yellow-headed Tortoise	<i>Indotestudo elongata</i>	EN	EN

หมายเหตุ: สถานภาพระดับชาติ (Nabhitabhata & Chan-Ard ๒๐๐๕; Sangunsombat ๒๐๐๕)

สถานภาพระดับโลก (IUCN ๒๐๑๗)

CR = สถานภาพใกล้สูญพันธุ์อย่างยิ่ง

NT = สถานภาพใกล้ถูกคุกคาม

EN = สถานภาพใกล้สูญพันธุ์

LC = สถานภาพเป็นกังวลน้อยที่สุด

VU = สถานภาพมีแนวโน้มใกล้สูญพันธุ์

๓) ทรัพยากรปลา

จากการสำรวจและรวบรวมข้อมูลทรัพยากรปลาในพื้นที่ชุ่มน้ำเขตห้ามล่าสัตว์ป่าบึงโขงหลง จำนวน ๓ จุดสำรวจ (ตารางที่ ๔ และรูปที่ ๖) พบปลาทั้งสิ้น ๙๐ ชนิด จาก ๒๔ วงศ์ (ตารางภาคผนวกที่ ๓) สถานภาพของปลาในพื้นที่ชุ่มน้ำเขตห้ามล่าสัตว์ป่าบึงโขงหลง จากการตรวจสอบสถานภาพของปลาที่พบในการศึกษาปลาที่ติดสถานภาพของ IUCN Redlist of Threatened Species (๒๐๑๖) และสถานภาพของ Thailand red data: Fishes (Vidthayanon, ๒๐๐๕) จำนวน ๗ ชนิด โดยเป็นชนิดที่ใกล้การสูญพันธุ์ (EN-Endangered species) จำนวน ๒ ชนิด ได้แก่ ปลาแยงก *Probarbus jullieni* Sauvage, ๑๘๘๐ และปลานวลจันทร์น้ำจืด *Cirrhinus microlepis* Sauvage, ๑๘๗๘ ชนิดที่สิ่งมีชีวิตที่เกือบอยู่ในข่ายใกล้การสูญพันธุ์ (VU-Vulnerable species) จำนวน ๕ ชนิด ได้แก่ ปลาแยงก *Heterobagrus bocourti* Bleeker, ๑๘๖๔, ปลาก้างพระร่วง *Kryptopterus bicirrhis* (Valenciennes, ๑๘๔๐), ปลาดุกด้าน *Clarias batrachus* (Linnaeus, ๑๗๕๘), ปลาดุกอูย *Clarias macrocephalus* Günther, ๑๘๖๔ และปลาจิ้มฟันจระเข้แคระ *Indostomus spinosus* Britz & Kottelat, ๑๙๙๙

ตารางที่ ๔ ตำแหน่งพิกัดจุดเก็บตัวอย่างทรัพยากรปลาและสัตว์หน้าดิน

จุดสำรวจ	ตำแหน่งพิกัด (UTM)		
	เขต	E	N
๑	๔๘ Q	๓๙๖๖๔๔	๑๙๙๓๒๕๕
๒	๔๘ Q	๓๙๘๔๓๙	๑๙๙๐๑๐๙
๓	๔๘ Q	๓๙๗๗๔๔	๑๙๘๖๐๔๓

ชนิดพันธุ์ประจำถิ่น (Endemic species) พบปลาที่เป็นปลาเฉพาะถิ่นของประเทศไทย ๒ ชนิด ได้แก่ ปลาชีวแคระสามจุด *Boraras micros* Kottelat & Vidthayanon, ๑๙๙๓ และปลาบู่กุดทิง *Neodontobutis auramus* (Vidthayanon, ๑๙๙๕) นอกจากนี้พบปลาชนิดพันธุ์ต่างถิ่นที่รุกรานแล้ว ๒ ชนิด คือ ปลาดุกกรัสเซีย

*Clarias gariepinus* (Burchell, ๑๘๒๒) และปลานิล *Oreochromis niloticus* (Linnaeus, ๑๗๕๘) และชนิดพันธุ์ต่างถิ่นที่มีแนวโน้มรุกราน ๑ ชนิด คือ ปลากตเกราะ *Pterygoplichthys pardalis* (Castelnaud, ๑๘๕๕)

๔) ทรัพยากรสัตว์หน้าดิน

จากการสำรวจและรวบรวมข้อมูลทรัพยากรสัตว์หน้าดินในพื้นที่ชุ่มน้ำเขตห้ามล่าสัตว์ป่าบึงโขงหลง จำนวน ๓ จุดสำรวจ (ตารางที่ ๔ และรูปที่ ๖) พบสัตว์หน้าดินทั้งสิ้น ๕ ชนิด จาก ๒ ไฟลัม ๓ ชั้น ๓ อันดับ ๔ วงศ์ (ตารางที่ ๕) มีปริมาณความชุกชุมของสัตว์หน้าดินเฉลี่ย ๑๒๘ ตัวต่อตารางเมตร ไฟลัม Mollusca มีปริมาณความชุกชุมมากที่สุด รองลงมา คือ ไฟลัม Arthropoda

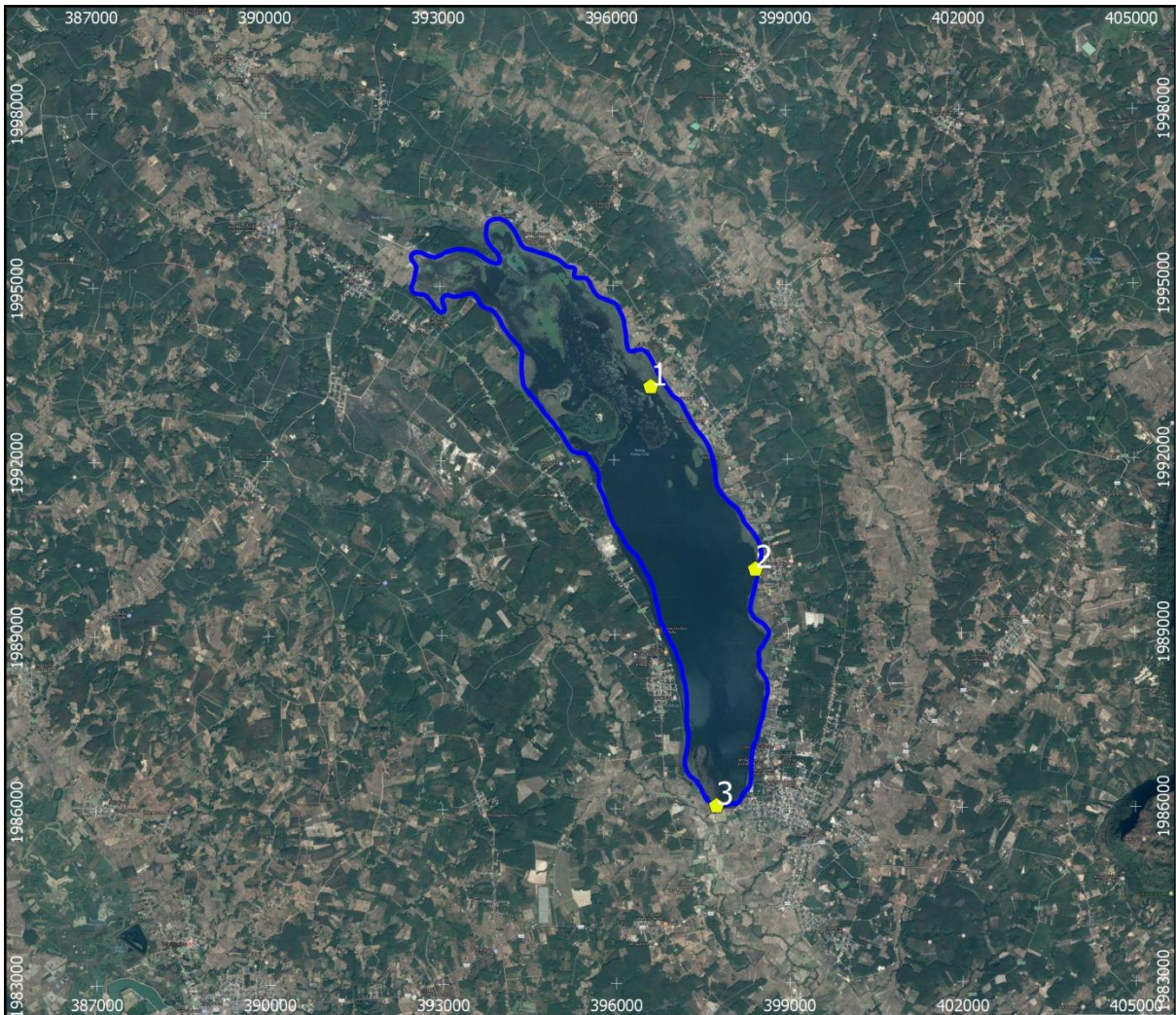
ตารางที่ ๕ ชนิดและปริมาณสัตว์หน้าดิน (ตัว/ตารางเมตร) บริเวณพื้นที่ชุ่มน้ำเขตห้ามล่าสัตว์ป่าบึงโขงหลง

Phylum	Class	Order	Family	Scientific Name	St.๑	St.๒	St.๓
Arthropoda	Insecta	Diptera	Chironomidae			๑๕	
Mollusca	Bivalvia	Unionoida	Unionidae	<i>Ensidens ingallsianus ingallsianus</i>		๑๓๓	๔๔
		Gastropoda	Mesogastropoda	Assimineidae	<i>Assimineia (Assimineia) sp.</i>	๑๕	๑๕
	Viviparidae			<i>Filopaludina sp.</i>		๑๐๔	๓๐
				<i>Trochotaia trochoides</i>		๓๐	
รวม					๑๕	๒๙๗	๗๔

๓. ด้านคุณภาพน้ำ



การดำเนินการศึกษาสถานคุณภาพน้ำของพื้นที่ชุ่มน้ำเขตห้ามล่าสัตว์ป่าบึงโขงหลง ได้ดำเนินการสำรวจและรวบรวมข้อมูล จำนวน ๓ สถานี ซึ่งกระจายครอบคลุมและเป็นตัวแทนในการศึกษาคุณภาพน้ำของพื้นที่ชุ่มน้ำดังรูปที่ ๖ การตรวจวิเคราะห์ได้ดำเนินการทั้งในภาคสนามพร้อมทั้งเก็บตัวอย่างน้ำส่งวิเคราะห์ในห้องปฏิบัติการ สำหรับผลการตรวจวิเคราะห์คุณภาพน้ำได้ผลดังแสดงในตารางที่ ๖ เนื่องจากสภาพพื้นที่บริเวณสถานีที่ศึกษาคุณภาพน้ำมีการทำประมงและการเกษตร ดังนั้นคุณภาพน้ำที่ได้จึงนำมาเปรียบเทียบกับเกณฑ์มาตรฐานคุณภาพน้ำผิวดิน ประเภทที่ ๒ และ ๓ ตามประกาศคณะกรรมการสิ่งแวดล้อมแห่งชาติ ฉบับที่ ๘ (พ.ศ. ๒๕๓๗) ออกตามความในพระราชบัญญัติส่งเสริมและรักษาคุณภาพสิ่งแวดล้อมแห่งชาติ พ.ศ. ๒๕๓๕ เรื่อง กำหนดมาตรฐานคุณภาพน้ำในแหล่งน้ำผิวดิน ผลการศึกษามีรายละเอียด ดังนี้ คุณภาพน้ำมีสภาพเป็นกรดอ่อน โดยมีค่า pH ระหว่าง ๕.๒-๕.๓ (ค่าเฉลี่ย ๕.๒±๐.๐๓) ซึ่งอยู่เกณฑ์มาตรฐาน (ค่ามาตรฐานกำหนดให้มีค่า pH ระหว่าง ๕-๙) สำหรับปริมาณออกซิเจนละลายน้ำ (DO, mg/l) มีค่าค่อนข้างสูง โดยมีค่าระหว่าง ๖.๑-๖.๖ mg/l (ค่าเฉลี่ย ๖.๓±๐.๑๕ mg/l) ซึ่งอยู่ในเกณฑ์มาตรฐาน (ค่ามาตรฐานกำหนดให้มีค่า DO≥๖.๐ mg/l) ปริมาณของแข็งแขวนลอยในน้ำ (suspended solid, mg/l) มีค่าค่อนข้างต่ำมาก โดยมีค่าระหว่าง ๐.๒-๐.๓ mg/l (ค่าเฉลี่ย ๐.๓±๐.๐๓ mg/l) และมีปริมาณของแข็งละลายน้ำโดยรวม (Total Dissolved Solid, mg/l) เจือปนในน้ำต่ำมาก โดยมีค่าระหว่าง ๑๘.๑-๔๘.๔ mg/l (ค่าเฉลี่ย ๒๘.๖±๙.๙๔ mg/l) ทำให้น้ำมีความโปร่งแสงค่อนข้างสูง โดยมีค่าระหว่าง ๐.๕-๑.๓๕ เมตร (ค่าเฉลี่ย ๑.๐๒ ± ๐.๒๖ เมตร) สารเคมีปนเปื้อนในน้ำ (แอมโมเนีย-ไนโตรเจน, NH<sub>3</sub>-N ฟอสเฟต, PO<sub>4</sub><sup>๓-</sup> และ ไนเตรท, NO<sub>3</sub><sup>-</sup>) ในภาพรวมมีในระดับต่ำ สำหรับปริมาณแบคทีเรียที่ปนเปื้อนในน้ำนั้น ปริมาณโคลิฟอร์มแบคทีเรียรวม (Total coliform bacteria) และปริมาณแบคทีเรียที่สามารถก่อโรค (Fecal coliform bacteria) ทุกสถานีมีค่าอยู่ในเกณฑ์มาตรฐานที่กำหนด

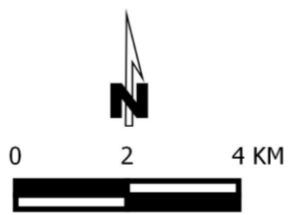




แผนที่จุดเก็บตัวอย่างน้ำและระบบนิเวศทางน้ำ  
พื้นที่ชุ่มน้ำเขตห้ามล่าสัตว์ป่าบึงโขงหลง

คำอธิบายแผนที่

-  ขอบเขตพื้นที่ชุ่มน้ำ
-  จุดเก็บตัวอย่างน้ำและระบบนิเวศทางน้ำ



รูปที่ ๖ จุดสำรวจและเก็บตัวอย่างน้ำและระบบนิเวศทางน้ำในพื้นที่ชุ่มน้ำเขตห้ามล่าสัตว์ป่าบึงโขงหลง

**ตารางที่ ๖** คุณภาพน้ำบริเวณพื้นที่ชุ่มน้ำเขตห้ามล่าสัตว์ป่าบึงโขงหลง จังหวัดบึงกาฬ

สถานีที่	UTM	X	Y	pH	Temp. (°C)	DO (mg/L)	BOD (mg/L)	ความโปร่งแสง (m)	SS (mg/L)	TDS (mg/L)	การนำไฟฟ้า (µs/cm)	NH <sub>4</sub> -N (mg/L)	PO <sub>4</sub> <sup>3-</sup> (mg/L)	NO <sub>3</sub> <sup>-</sup> (mg/L)	TCB (MPN/๑๐๐ml)	FCB (CFU/๑๐๐ml)	
๑	๔๘Q	๓๙๖๖๔๔	๑๙๙๓๒๕๕	๕.๓	๓๐.๐	๖.๖	๑.๔	๑.๒๐	๐.๓	๑๘.๑	๒๕.๒	๐.๒๘	<๐.๑	<๐.๑	๑๓๐	๔๙	
๒	๔๘Q	๓๙๘๔๓๙	๑๙๙๐๑๐๙	๕.๒	๒๘.๓	๖.๓	๑.๑	๑.๓๕	๐.๒	๑๙.๒	๒๖.๖	๐.๒๘	<๐.๑	<๐.๑	๑๓๐	๑๓	
๓	๔๘Q	๓๙๗๗๔๔	๑๙๘๖๐๔๓	๕.๒	๒๗.๕	๖.๑	๑.๓	๐.๕๐	๐.๓	๔๘.๔	๗๒.๕	๐.๒๓	<๐.๑	<๐.๑	๑๗๐	๑๗	
	average			๕.๒	๒๘.๖	๖.๓	๑.๓	๑.๐๒	๐.๓	๒๘.๖	๔๑.๔	๐.๓	๐.๑	๐.๑	๑๔๓.๓	๒๖.๓	
	maximum			๕.๓	๓๐.๐	๖.๖	๑.๔	๑.๓๕	๐.๓	๔๘.๔	๗๒.๕	๐.๓	๐.๑	๐.๑	๑๗๐	๔๙	
	minimum			๕.๒	๒๗.๕	๖.๑	๑.๑	๐.๕๐	๐.๒	๑๘.๑	๒๕.๒	๐.๒	๐.๑	๐.๑	๑๓๐	๑๓	
	SE			๐.๐๓	๐.๗๔	๐.๑๕	๐.๐๙	๐.๒๖	๐.๐๓	๙.๙๔	๑๕.๕๕	๐.๐๒	๐	๐	๑๓.๓๓	๑๑.๓๙	
มาตรฐานคุณภาพน้ำผิวดิน ประเภทที่ ๒/ ประเภทที่ ๓					เปลี่ยนแปลง เพิ่มขึ้นไม่ เกิน ๓ °C จากสภาพ ธรรมชาติ	≥ ๖.๐/ ≥ ๔.๐	≤ ๑.๕/ ≤ ๒.๐	-	-	-	-	≤ ๐.๕	-	≤ ๕.๐	≤ ๕,๐๐๐/ ≤ ๒๐,๐๐๐	≤ ๑,๐๐๐/ ≤ ๔,๐๐๐	๑ ๒



โดยมีค่าระหว่าง ๑๓๐-๑๗๐ MPN/๑๐๐ ml (ค่าเฉลี่ย ๑๔๓.๓±๑๓.๓ MPN/๑๐๐ ml) และมีค่าระหว่าง ๑๓-๔๙ CFU/๑๐๐ ml (ค่าเฉลี่ย ๒๖.๓±๑๑.๔ CFU/๑๐๐ ml) ตามลำดับ ส่วนค่าความสะอาดของน้ำอยู่ในระดับดี มีค่า BOD อยู่ระหว่าง ๑.๑-๑.๔ mg/l (ค่าเฉลี่ย ๑.๓±๐.๐๙ mg/l) ซึ่งผ่านเกณฑ์มาตรฐาน (ค่ามาตรฐาน กำหนดให้มีค่า BOD≤๑.๕ mg/l)

สำหรับสถานภาพคุณภาพน้ำภายในพื้นที่ชุ่มน้ำได้ประเมินโดยใช้ดัชนีคุณภาพน้ำแหล่งน้ำผิวดิน (WQI) จากระบบฐานข้อมูลคุณภาพน้ำแหล่งน้ำผิวดินทั่วประเทศ (IWIS) ของกรมควบคุมมลพิษ พบว่าพื้นที่ชุ่มน้ำ เขตห้ามล่าสัตว์ป่าบึงโขงหลง มีค่า WQI เท่ากับ ๗๓ คะแนน คุณภาพน้ำอยู่ในเกณฑ์ดี และจัดอยู่ในมาตรฐาน คุณภาพน้ำผิวดินประเภทที่ ๒ ซึ่งเป็นแหล่งน้ำที่ได้รับน้ำทิ้งจากกิจกรรมบางประเภท และสามารถเป็น ประโยชน์เพื่อการอุปโภคและบริโภคโดยไม่ต้องผ่านการฆ่าเชื้อโรคตามปกติและผ่านกระบวนการปรับปรุง คุณภาพน้ำทั่วไปก่อน และเพื่อการอนุรักษ์สัตว์น้ำ การประมง และการว่ายน้ำและกีฬาทางน้ำ

#### ๔. ด้านเศรษฐกิจและสังคม

##### ๑) สถานภาพโดยรวมของพื้นที่

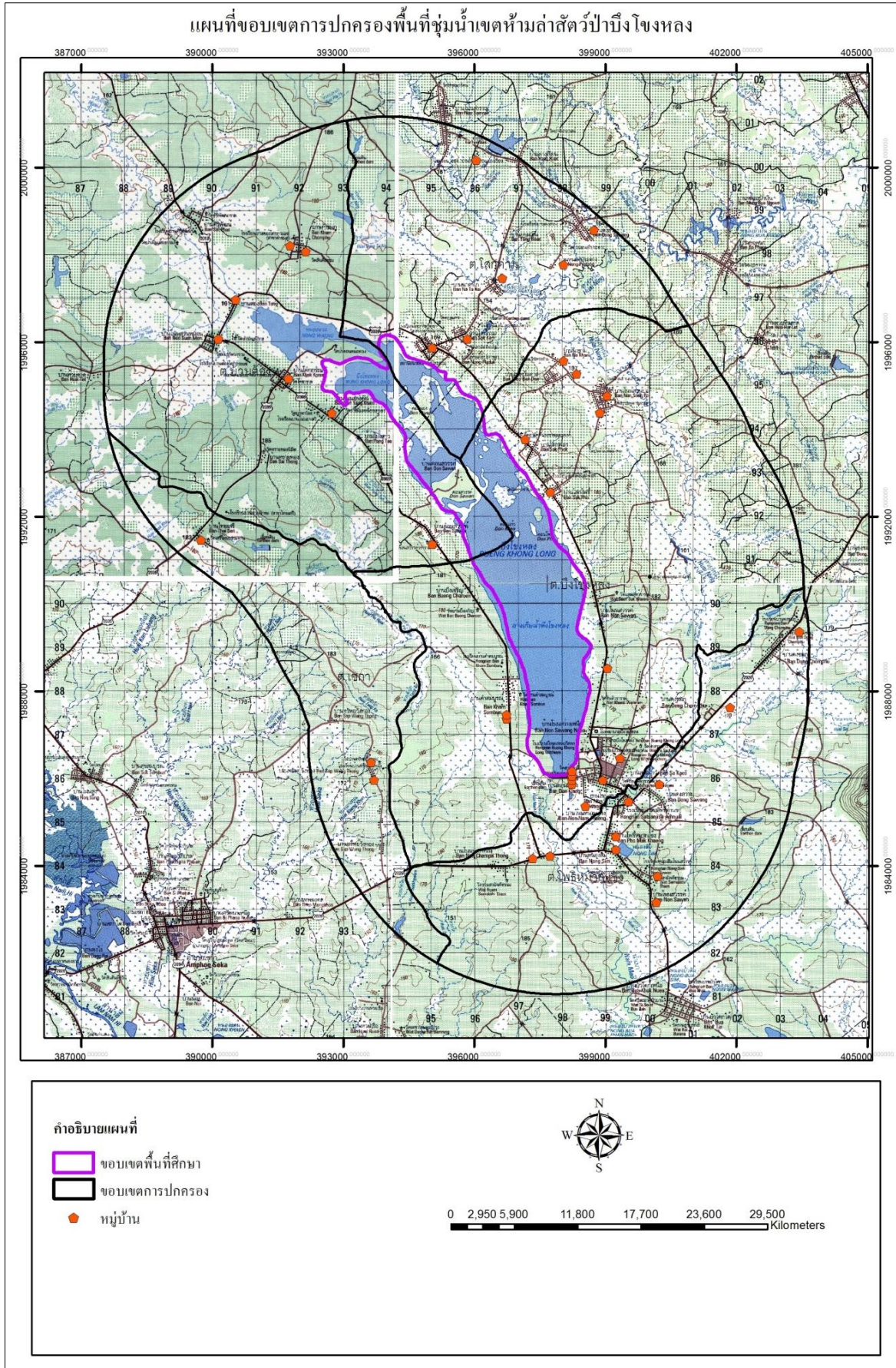
พื้นที่ชุ่มน้ำเขตห้ามล่าสัตว์ป่าบึงโขงหลง เป็นแหล่งทรัพยากรน้ำที่มีความสำคัญต่อระบบนิเวศ ทำให้เกิดความมั่นคงด้านอาหารอย่างยั่งยืน และยังเป็นแหล่งเก็บกักน้ำ ช่วยดักจับตะกอนและแร่ธาตุ ดักจับ สารพิษ ที่สำคัญเป็นแหล่งอนุบาลพันธุ์สัตว์น้ำนานาชนิดและแหล่งรวมสายพันธุ์พืชที่หลากหลาย ส่งผลดีทั้ง ทางตรงและทางอ้อมต่อประชาชนโดยรอบพื้นที่ชุ่มน้ำ

ในการศึกษาด้านเศรษฐกิจและสังคมได้กำหนดขอบเขตการศึกษา ในระยะห่างจากพื้นที่ชุ่มน้ำ รัศมี ๕ กิโลเมตร (รูปที่ ๗) ครอบคลุมพื้นที่ตามขอบเขตการปกครอง ๔๒ หมู่บ้าน ๔ ตำบล ๒ อำเภอ ๑ จังหวัด มี รายละเอียดดังนี้

หมู่ที่	ชื่อหมู่บ้าน	ตำบล	อำเภอ
๑๓	บ้านไทยเสรี	เซกา	เซกา
๑๗	บ้านทรัพย์วังทอง	เซกา	เซกา
๒๓	บ้านอุดมทรัพย์	เซกา	เซกา
๙	บ้านคำชมพู	บ้านด้อง	เซกา
๑	บ้านด้อง	บ้านด้อง	เซกา
๒	บ้านโคกกะแซ	บ้านด้อง	เซกา
๕	บ้านโนนสวนหม่อน	บ้านด้อง	เซกา
๗	บ้านโนนยางคำ	บ้านด้อง	เซกา
๘	บ้านดอนสวรรค์	บ้านด้อง	เซกา
๑๕	บ้านโคกแสงทอง	บ้านด้อง	เซกา
๑	บ้านโสกก่าม	โสกก่าม	เซกา
๒	บ้านนาตาไก้	โสกก่าม	เซกา
๔	บ้านหนองปะต่าง	โสกก่าม	เซกา
๖	บ้านดงสว่าง	โสกก่าม	เซกา
๗	บ้านโนนสำราญ	โสกก่าม	เซกา
๘	บ้านหนองปลาตุก	โสกก่าม	เซกา

หมู่ที่	ชื่อหมู่บ้าน	ตำบล	อำเภอ
๑	บ้านดอนกลาง	ทต.บึงโขงหลง	บึงโขงหลง
๒	บ้านโนนสว่าง	ทต.บึงโขงหลง	บึงโขงหลง
๙	บ้านสระแก้ว	ทต.บึงโขงหลง	บึงโขงหลง
๑๑	บ้านโนนสว่างเหนือ	ทต.บึงโขงหลง	บึงโขงหลง
๑๒	บ้านบึงโขงหลง	ทต.บึงโขงหลง	บึงโขงหลง
๑๓	บ้านสว่างพัฒนา	ทต.บึงโขงหลง	บึงโขงหลง
๑๗	บ้านทรายทอง	ทต.บึงโขงหลง	บึงโขงหลง
๓	บ้านคำสมบูรณ์	ทต.บึงงาม	บึงโขงหลง
๔	บ้านโลกโพธิ์	ทต.บึงงาม	บึงโขงหลง
๕	บ้านโลกพอก	ทต.บึงงาม	บึงโขงหลง
๖	บ้านโนนสวนปอ	ทต.บึงงาม	บึงโขงหลง
๗	บ้านนาขาม	ทต.บึงงาม	บึงโขงหลง
๘	บ้านบึงเจริญ	ทต.บึงงาม	บึงโขงหลง
๑๐	บ้านโนนสวรรค์	ทต.บึงงาม	บึงโขงหลง
๑๔	บ้านโนนสวนปอเหนือ	ทต. บึงงาม	บึงโขงหลง
๑๕	บ้านเทพบันดาล	ทต. บึงงาม	บึงโขงหลง
๑	บ้านโพธิ์หมากแข้ง	ทต.โพธิ์หมากแข้ง	บึงโขงหลง
๒	บ้านโนนหนามแท่ง	ทต.โพธิ์หมากแข้ง	บึงโขงหลง
๓	บ้านโนนสวรรค์	ทต.โพธิ์หมากแข้ง	บึงโขงหลง
๖	บ้านดงสว่าง	ทต.โพธิ์หมากแข้ง	บึงโขงหลง
๗	บ้านดงขมิถุ	โพธิ์หมากแข้ง	บึงโขงหลง
๙	บ้านหนองสิม	โพธิ์หมากแข้ง	บึงโขงหลง
๑๐	บ้านโนนจำปาทอง	โพธิ์หมากแข้ง	บึงโขงหลง
๑๑	บ้านโนนศิลา	โพธิ์หมากแข้ง	บึงโขงหลง
๑๒	บ้านนาสาร	โพธิ์หมากแข้ง	บึงโขงหลง
๑๓	บ้านโนนขมิถุ	โพธิ์หมากแข้ง	บึงโขงหลง
<b>รวม</b>	<b>๔๒ หมู่บ้าน</b>	<b>๗ ตำบล</b>	<b>๒ อำเภอ</b>





**รูปที่ ๗** ขอบเขตการปกครองและหมู่บ้านโดยรอบพื้นที่ชุ่มน้ำเขตห้ามล่าสัตว์ป่าบึงโจงหลง

## ๒) สถานภาพทางสังคม

สภาพสังคมของชุมชนมีลักษณะ"เฉพาะตัว" มีร่องรอยของวัฒนธรรมและอารยธรรมที่แสดงถึงความเจริญรุ่งเรือง ซึ่งเป็นมรดกตั้งแต่อดีตที่ยังสืบทอดต่อกันมา เช่น การถือฮีต การถือครอง ของชาวบ้านแถบอีสานและประเพณี พิธีกรรมหลายๆ อย่าง ตลอดจนความผูกพันของผู้คนในหมู่บ้านอย่างเหนียวแน่นโดยมีความเชื่อในลักษณะของเทวนิยมผสมผสานกับความเชื่อแบบพุทธศาสนา ชุมชนบริเวณโดยรอบพื้นที่ชุ่มน้ำบึงโขงหลง มีการพึ่งตัวเองแบบการผลิตเพื่อยังชีพเฉพาะหมู่บ้านและมีการแลกเปลี่ยนระหว่างหมู่บ้าน มีการพึ่งตัวเองในด้านวัฒนธรรมที่มีการสืบทอดต่อกันมายาวนาน ถึงแม้ว่ามีการเจริญเติบโตในระบบเศรษฐกิจ และความก้าวหน้าด้านเทคโนโลยี ตลอดจนวัฒนธรรมต่าง ๆ ที่เข้าสู่ชุมชนอย่างต่อเนื่อง สภาพชุมชนโดยรอบมีทั้งชุมชนที่พึ่งตัวเองได้มากกว่าพึ่งภายนอก หากยังพบเห็นวัฒนธรรมที่มีเอกลักษณ์ของ"อีสาน" เพียงแต่วัฒนธรรมแบบใหม่ได้เปลี่ยนแปลงรูปแบบของสังคมและประเพณีดั้งเดิมไปบ้าง แต่ยังสามารถสืบทอดความเอกลักษณ์อยู่สูง

สำหรับสภาพสังคมบริเวณหนองบึงโขงหลงและพื้นที่ใกล้เคียงยังคงอนุรักษ์วัฒนธรรม ประเพณี และวิถีชีวิตดั้งเดิมที่สืบทอดต่อกันมาอย่างยาวนาน เห็นได้จากชาวบ้านในพื้นที่โดยรอบยังรักษาประเพณีและวัฒนธรรม เช่น การจัดงานประเพณีการแข่งขันจุดบั้งไฟขอฝน โดยเข้าร่วมงานแข่งขันจุดบั้งไฟขอฝน ตามวัฒนธรรมประเพณีของคนในชุมชนท้องถิ่น ที่สืบทอดกันมาแต่โบราณ รวมทั้ง การบูชาหลวงพ่อบุญใหญ่ พระคู่บ้านคู่เมืองที่เป็นศูนย์รวมจิตใจและศรัทธาของชาวบ้านในพื้นที่

### (๑) ประวัติความเป็นมา

ประวัติความเป็นมาของชุมชน คือ การสืบสานประเพณี วัฒนธรรมของชาวอีสาน ในการจัดงานบุญบั้งไฟ ซึ่งเป็นประเพณีสำคัญ ที่เป็นการสร้างความสามัคคีของชุมชน โดยแต่ละหมู่บ้านในตำบลจะส่งบั้งไฟเข้ามาแข่งขัน เป็นการสืบสานงานบุญประเพณีที่มีมาอย่างยาวนาน การจุดบั้งไฟนั้นตามความเชื่อของชาวบ้านเพื่อเป็นการบูชาพระยาแถน หรือเทพวัสสกาลเทพบุตร ชาวบ้านมีความเชื่อว่า พระยาแถนมีหน้าที่คอยดูแลให้ฝนฟ้าตกต้องตามฤดูกาล และมีความชื่นชอบไฟเป็นอย่างมาก หากหมู่บ้านใดไม่จัดทำกาจัดงานบุญบั้งไฟบูชา ฝนก็จะไม่ตกถูกต้องตามฤดูกาล เกิดความแห้งแล้ง ไม่มีน้ำทำนาส่งผลกระทบต่อชาวบ้าน หมู่บ้านที่อาศัยอยู่โดยรอบพื้นที่ชุ่มน้ำบึงโขงหลงมีประวัติความเป็นมาตามลักษณะเด่นของภูมิประเทศ มีประเพณีและวิถีชีวิตคล้ายคลึงกันดังนี้

ตำบล	ประวัติความเป็นมา
เซกา	มีประวัติว่า มีผู้เฒ่าชื่อจันทรโคตร อพยพมาจากบ้านเซกา เพื่อหาที่ทำกินใหม่ เมื่อมาพบบริเวณนี้เป็นที่ราบลุ่มและมีแหล่งน้ำอุดมสมบูรณ์ จึงได้ชักชวนญาติพี่น้องและผู้คนอพยพมาอยู่บริเวณนี้ ผู้คนที่อพยพมาจึงเอาไซ (เครื่องมือจับปลาพื้นเมือง) ลงไปดักปลาตามลำห้วย ได้ปลาจำนวนมากจนขนไม่ไหวจึงต้องเทปลาทิ้งไว้บนฝั่ง มีอีกมาถิ่นปลาที่ชาวบ้านทิ้งไว้ คนจึงเรียกบ้านนี้ว่า "บ้านไซกา" ต่อมาเพี้ยนเป็น"เซกา" ประชาชนส่วนใหญ่พูดภาษาไทยอีสานและนับถือศาสนาพุทธ
บึงโขงหลง	ชื่อตำบลบึงโขงหลง เนื่องมาจากในเขตพื้นที่ตำบลนี้ มีบึงน้ำขนาดใหญ่กว้างใหญ่มาก มีน้ำขังตลอดปีลักษณะเหมือนแม่น้ำโขง จึงให้ชื่อว่า"บึงโขงหลง" ซึ่งเป็นบึงน้ำที่อุดมสมบูรณ์ด้วยปลาน้ำจืดทุกชนิด จัดเป็นแหล่งน้ำสำคัญของเกษตรกรในตำบลนี้และตำบลใกล้เคียงได้ตลอดปี เพื่อให้บึงแห่งนี้เป็นเอกลักษณ์ของตำบล จึงตั้งชื่อตำบลนี้ว่า "ตำบลบึงโขงหลง" สืบมาจนถึงปัจจุบัน
โพธิ์หมากแข้ง	เดิมที่วัดบ้านโพธิ์หมากแข้ง มีต้นหมากแข้ง (มะเขือพวง) ขึ้นตามธรรมชาติ และมีต้นโพธิ์ขึ้นล้อมล้อมต้นหมากแข้ง จนมีขนาดโตขึ้นเรื่อย ๆ เมื่อทางราชการได้ประกาศตั้งตำบล จึงให้ต้นไม้ทั้ง ๒ ชนิด เป็นสัญลักษณ์ของตำบล จึงให้ชื่อว่า "ตำบลโพธิ์หมากแข้ง" มาจนถึงปัจจุบัน



(๒) ประชากร

จากสถิติข้อมูลประชากร ปี ๒๕๕๙ พบจำนวนประชากรที่อาศัยอยู่โดยรอบพื้นที่ชุ่มน้ำ จำนวน ๔๓,๖๒๙ คน เป็นชาย ๒๒,๑๘๖ คน และหญิง ๒๑,๔๔๓ คน มีจำนวนครัวเรือน ๑๒,๘๙๔ ครัวเรือน ประชากรพื้นที่ศึกษาคิดเป็นสัดส่วนประชากรในอำเภอเซกา ร้อยละ ๔๑.๐๒ และอำเภอบึงโขงหลง ร้อยละ ๕๐.๐๙ (ตารางที่ ๗) สำหรับประชากรวัยแรงงานในพื้นที่ศึกษา พบว่าทุกตำบลมีสัดส่วนประชากรวัยแรงงาน (อายุ ๑๖-๖๐ ปี) มากที่สุด กล่าวได้ว่า ประชากรวัยเด็กและวัยชรามีการพึ่งพิงประชากรวัยทำงานในสัดส่วนสูง

ตารางที่ ๗ จำนวนประชากรจำแนกรายตำบล ปี ๒๕๕๙ ของพื้นที่ชุ่มน้ำเขตห้ามล่าสัตว์ป่าบึงโขงหลง

พื้นที่ชุ่มน้ำเขตห้ามล่าสัตว์ป่าบึงโขงหลง			ประชากร ๒๕๕๙			ครัวเรือน
ตำบล	อำเภอ	จังหวัด	ชาย	หญิง	รวม	
เซกา	เซกา	บึงกาฬ	๖,๒๑๔	๖,๑๒๗	๑๒,๓๔๑	๓,๘๕๓
บ้านด้อง	เซกา	บึงกาฬ	๕,๖๕๒	๕,๕๓๕	๑๑,๑๘๗	๓,๑๖๒
โสกก้าม	เซกา	บึงกาฬ	๓,๒๔๒	๓,๐๑๘	๖,๒๖๐	๑,๗๘๐
บึงโขงหลง	บึงโขงหลง	บึงกาฬ	๒,๘๒๙	๒,๗๕๔	๕,๕๘๓	๑,๖๒๐
โพธิ์หมากแข้ง	บึงโขงหลง	บึงกาฬ	๔,๒๔๙	๔,๐๐๙	๘,๒๕๘	๒,๔๗๙
<b>รวม</b>			<b>๒๒,๑๘๖</b>	<b>๒๑,๔๔๓</b>	<b>๔๓,๖๒๙</b>	<b>๑๒,๘๙๔</b>
สัดส่วนประชากรอำเภอเซกา				๔๑.๐๒		
สัดส่วนประชากรอำเภอบึงโขงหลง				๕๐.๐๙		

ที่มา: ข้อมูลประชากรปี ๒๕๕๘ สืบค้นจาก [www.dopa.go.th](http://www.dopa.go.th)

จากข้อมูลประชากร ในช่วงปี พ.ศ. ๒๕๕๓-๒๕๕๙ (ตารางที่ ๘) การเปลี่ยนแปลงประชากร ในภาพรวมของพื้นที่นั้น พบว่าประชากรในอำเภอเซกาและอำเภอบึงโขงหลงมีการเพิ่มประชากรโดยธรรมชาติ มากกว่าการย้ายถิ่น โดยเฉพาะอำเภอบึงโขงหลงมีอัตราการเพิ่มประชากรเฉลี่ยสูงถึงร้อยละ ๗.๖๖ ขณะเดียวกันอัตราการย้ายถิ่นสุทธิก็สูงกว่าตำบลอื่น ๆ เช่นกัน มีสาเหตุเนื่องจากพื้นที่ที่มีความอุดมสมบูรณ์มีการอพยพย้ายถิ่นเข้ามาในพื้นที่เพื่อประกอบอาชีพ การย้ายที่ทำงาน หรือจากการขยายครอบครัว

ตารางที่ ๘ อัตราเพิ่มประชากรเฉลี่ยและอัตราการย้ายถิ่นสุทธิเฉลี่ย ช่วงปี ๒๕๕๒-๒๕๕๙

พื้นที่ชุ่มน้ำเขตห้ามล่าสัตว์ป่าบึงโขงหลง		อัตราเพิ่มประชากรเฉลี่ย	อัตราการย้ายถิ่นสุทธิเฉลี่ย
อำเภอ	ตำบล		
เซกา	เซกา	๒.๐๔	-๐.๕๕
	บ้านด้อง	๐.๗๗	๐.๖๘
	โสกก้าม	๐.๗๒	๐.๖๘
บึงโขงหลง	บึงโขงหลง	๗.๖๖	๑.๗๒
	โพธิ์หมากแข้ง	๑.๓๙	๑.๕๕

ที่มา: คำนวณจากการข้อมูลประชากรปี พ.ศ. ๒๕๕๓-๒๕๕๙ สืบค้นข้อมูลจาก [www.dopa.go.th](http://www.dopa.go.th)

จากข้อมูลสถิติประชากร ปี ๒๕๕๙ จำนวนประชากรพื้นที่ศึกษาโดยรวม จำแนกรายหมู่บ้าน มีประชากรรวมทั้งสิ้น ๒๔,๖๙๓ คน เป็นชาย ๑๒,๓๓๒ คน หญิง ๑๒,๓๖๑ คน มีจำนวนครัวเรือน ๖,๙๒๕ ครัวเรือน หรือคิดเป็นประชากรร้อยละ ๕.๘๕ ของประชากรจังหวัด (จำนวน ๔๒๑,๖๒๕ คน) จำแนกรายตำบล ดังนี้



ตารางที่ ๙ จำนวนประชากรที่อาศัยอยู่โดยรอบพื้นที่ชุ่มน้ำเขตห้ามล่าสัตว์ป่าบึงโขงหลง ในรัศมี ๕ กิโลเมตร

หมู่ที่	ชื่อหมู่บ้าน	ตำบล	อำเภอ	ชาย (คน)	หญิง (คน)	รวม (คน)	ครัวเรือน
๑๓	บ้านไทยเสรี	เซกา	เซกา	๒๐๓	๑๙๗	๔๐๐	๑๓๓
๑๗	บ้านทรัพย์วังทอง	เซกา	เซกา	๒๒๘	๒๑๕	๔๔๓	๑๓๘
๒๓	บ้านอุดมทรัพย์	เซกา	เซกา	๑๐๙	๑๑๗	๒๒๖	๖๙
๙	บ้านคำชมภู	บ้านด้อง	เซกา	๑๖๔	๑๔๔	๓๐๘	๑๓๒
๑	บ้านด้อง	บ้านด้อง	เซกา	๑๕๙	๑๘๐	๓๓๙	๑๒๕
๒	บ้านโคกกะแซ	บ้านด้อง	เซกา	๓๙๐	๔๒๗	๘๑๗	๒๕๗
๕	บ้านโนนสวนหม่อน	บ้านด้อง	เซกา	๔๐๕	๔๕๓	๘๕๘	๒๔๐
๗	บ้านโนนยางคำ	บ้านด้อง	เซกา	๓๒๒	๓๐๖	๖๒๘	๑๗๒
๘	บ้านดอนสวรรค์	บ้านด้อง	เซกา	๑๕๒	๑๕๗	๓๐๙	๑๐๑
๑๕	บ้านโคกแสงทอง	บ้านด้อง	เซกา	๑๓๓	๑๒๕	๒๕๘	๘๗
๑	บ้านโสกก่าม	โสกก่าม	เซกา	๒๗๗	๒๘๘	๕๖๕	๑๘๐
๒	บ้านนาตาไก่	โสกก่าม	เซกา	๒๕๘	๒๗๐	๕๒๘	๑๕๖
๔	บ้านหนองปะต่าง	โสกก่าม	เซกา	๕๖	๕๐	๑๐๖	๒๖
๖	บ้านดงสว่าง	โสกก่าม	เซกา	๓๔๑	๒๙๘	๖๓๙	๑๕๔
๗	บ้านโนนสำราญ	โสกก่าม	เซกา	๒๔๑	๒๓๘	๔๗๙	๑๔๐
๘	บ้านหนองปลาตุ๊ก	โสกก่าม	เซกา	๑๗๘	๑๘๗	๓๖๕	๙๓
๑	บ้านดอนกลาง	ทต.บึงโขงหลง	บึงโขงหลง	๔๔๑	๔๘๑	๙๒๒	๒๑๒
๒	บ้านโนนสว่าง	ทต.บึงโขงหลง	บึงโขงหลง	๓๔๑	๓๔๑	๖๘๒	๒๐๖
๙	บ้านสระแก้ว	ทต.บึงโขงหลง	บึงโขงหลง	๓๑๐	๒๗๖	๕๘๖	๑๗๒
๑๑	บ้านโนนสว่างเหนือ	ทต.บึงโขงหลง	บึงโขงหลง	๔๖๙	๔๘๔	๙๕๓	๓๙๑
๑๒	บ้านบึงโขงหลง	ทต.บึงโขงหลง	บึงโขงหลง	๔๖๗	๔๖๘	๙๓๕	๒๘๘
๑๓	บ้านสว่างพัฒนา	ทต.บึงโขงหลง	บึงโขงหลง	๒๘๒	๒๗๒	๕๕๔	๑๔๗
๑๗	บ้านทรายทอง	ทต.บึงโขงหลง	บึงโขงหลง	๒๘๗	๒๘๖	๕๗๓	๑๖๗
๓	บ้านคำสมบุญ	ทต.บึงงาม	บึงโขงหลง	๓๖๔	๓๗๕	๗๓๙	๒๐๑
๔	บ้านโสกโพธิ์	ทต.บึงงาม	บึงโขงหลง	๓๙๔	๓๒๓	๗๑๗	๑๖๕
๕	บ้านโสกพอก	ทต.บึงงาม	บึงโขงหลง	๒๘๙	๒๘๐	๕๖๙	๑๔๗
๖	บ้านโนนสวนปอ	ทต.บึงงาม	บึงโขงหลง	๒๘๕	๒๙๘	๕๘๓	๑๖๓
๗	บ้านนาขาม	ทต.บึงงาม	บึงโขงหลง	๑๗๘	๑๕๒	๓๓๐	๖๘
๘	บ้านบึงเจริญ	ทต.บึงงาม	บึงโขงหลง	๑๕๒	๑๔๖	๒๙๘	๖๙
๑๐	บ้านโนนสวรรค์	ทต.บึงงาม	บึงโขงหลง	๒๐๙	๒๒๑	๔๓๐	๑๑๗
๑๔	บ้านโนนสวนปอเหนือ	ทต. บึงงาม	บึงโขงหลง	๒๘๕	๒๙๘	๕๘๓	๑๖๓
๑๕	บ้านเทพบันดาล	ทต. บึงงาม	บึงโขงหลง	๑๕๑	๑๓๙	๒๙๐	๗๔
๑	บ้านโพธิ์หมากแข้ง	ทต.โพธิ์หมากแข้ง	บึงโขงหลง	๖๕๒	๖๙๓	๑๓๔๕	๓๓๕
๒	บ้านโนนหนามแท่ง	ทต.โพธิ์หมากแข้ง	บึงโขงหลง	๕๕๕	๕๖๙	๑๑๒๔	๒๘๕
๓	บ้านโนนสวรรค์	ทต.โพธิ์หมากแข้ง	บึงโขงหลง	๓๔๓	๓๕๑	๖๙๔	๒๐๑
๖	บ้านดงสว่าง	ทต.โพธิ์หมากแข้ง	บึงโขงหลง	๓๙๖	๔๓๙	๘๓๕	๒๔๐
๗	บ้านดงชมภู	โพธิ์หมากแข้ง	บึงโขงหลง	๓๕๒	๓๒๔	๖๗๖	๑๕๑
๙	บ้านหนองลิ้ม	โพธิ์หมากแข้ง	บึงโขงหลง	๓๒๓	๓๐๕	๖๒๘	๑๖๐
๑๐	บ้านโนนจำปาทอง	โพธิ์หมากแข้ง	บึงโขงหลง	๒๕๐	๒๗๒	๕๒๒	๑๖๑
๑๑	บ้านโนนศิลา	โพธิ์หมากแข้ง	บึงโขงหลง	๓๕๗	๓๓๕	๖๙๒	๑๗๗

หมู่ที่	ชื่อหมู่บ้าน	ตำบล	อำเภอ	ชาย (คน)	หญิง (คน)	รวม (คน)	ครัวเรือน
๑๒	บ้านนาสาร	โพธิ์หมากแข้ง	บึงโขงหลง	๒๗๗	๒๘๑	๕๕๘	๑๒๑
๑๓	บ้านโนนชมพู	โพธิ์หมากแข้ง	บึงโขงหลง	๓๐๗	๓๐๐	๖๐๗	๑๔๑
<b>รวม</b>				<b>๑๒,๓๓๒</b>	<b>๑๒,๓๖๑</b>	<b>๒๔,๖๙๓</b>	<b>๖,๙๒๕</b>

ที่มา: ข้อมูล กชช.๒ ค. ปี ๒๕๕๙

จากการสำรวจพบว่า ประชากรที่เกี่ยวข้องและใช้ประโยชน์พื้นที่ชุ่มน้ำอยู่ในขอบเขตการปกครองตำบลบ้านดอง ตำบลโสกก่าม อำเภอเซกา เทศบาลตำบลบึงโขงหลง เทศบาลตำบลบึงงาม อำเภอบึงโขงหลง มีประชากรรวมทั้งสิ้น ๑๐,๔๒๑ คน และมีจำนวนครัวเรือน ๓,๐๒๒ ครัวเรือน คิดเป็นสัดส่วนประชากรร้อยละ ๔๒.๒๐ และครัวเรือนร้อยละ ๔๓.๖๔ ของพื้นที่ศึกษา จำแนกได้ดังนี้

**ตารางที่ ๑๐** จำนวนประชากรที่เกี่ยวข้องและใช้ประโยชน์พื้นที่ชุ่มน้ำเขตห้ามล่าสัตว์ป่าบึงโขงหลง

หมู่ที่	ชื่อหมู่บ้าน	ตำบล	อำเภอ	ชาย (คน)	หญิง (คน)	รวม (คน)	ครัวเรือน
๑	บ้านดอง	บ้านดอง	เซกา	๑๕๙	๑๘๐	๓๓๙	๑๒๕
๒	บ้านโคกเกษ	บ้านดอง	เซกา	๓๙๐	๔๒๗	๘๑๗	๒๕๗
๗	บ้านโนนยางคำ	บ้านดอง	เซกา	๓๒๒	๓๐๖	๖๒๘	๑๗๒
๘	บ้านดอนสวรรค์	บ้านดอง	เซกา	๑๕๒	๑๕๗	๓๐๙	๑๐๑
๑	บ้านโสกก่าม	โสกก่าม	เซกา	๒๗๗	๒๘๘	๕๖๕	๑๘๐
๒	บ้านนาตาไก้	โสกก่าม	เซกา	๒๕๘	๒๗๐	๕๒๘	๑๕๖
๖	บ้านดงสว่าง	โสกก่าม	เซกา	๓๔๑	๒๙๘	๖๓๙	๑๕๔
๗	บ้านโนนสำราญ	โสกก่าม	เซกา	๒๔๑	๒๓๘	๔๗๙	๑๔๐
๑	บ้านดอนกลาง	ทต.บึงโขงหลง	บึงโขงหลง	๔๔๑	๔๘๑	๙๒๒	๒๑๒
๑๑	บ้านโนนสว่างเหนือ	ทต.บึงโขงหลง	บึงโขงหลง	๔๖๙	๔๘๔	๙๕๓	๓๙๑
๑๒	บ้านบึงโขงหลง	ทต.บึงโขงหลง	บึงโขงหลง	๔๖๗	๔๖๘	๙๓๕	๒๘๘
๑๓	บ้านสว่างพัฒนา	ทต.บึงโขงหลง	บึงโขงหลง	๒๘๒	๒๗๒	๕๕๔	๑๔๗
๓	บ้านคำสมบูรณ์	ทต.บึงงาม	บึงโขงหลง	๓๖๔	๓๗๕	๗๓๙	๒๐๑
๔	บ้านโสกโพธิ์	ทต.บึงงาม	บึงโขงหลง	๓๙๔	๓๒๓	๗๑๗	๑๖๕
๕	บ้านโสกพอก	ทต.บึงงาม	บึงโขงหลง	๒๘๙	๒๘๐	๕๖๙	๑๔๗
๘	บ้านบึงเจริญ	ทต.บึงงาม	บึงโขงหลง	๑๕๒	๑๔๖	๒๙๘	๖๙
๑๐	บ้านโนนสวรรค์	ทต.บึงงาม	บึงโขงหลง	๒๐๙	๒๒๑	๔๓๐	๑๑๗
<b>รวม</b>				<b>๕,๒๐๗</b>	<b>๕,๒๑๔</b>	<b>๑๐,๔๒๑</b>	<b>๓,๐๒๒</b>

**๓) สถานภาพทางเศรษฐกิจ**

สภาพพื้นที่โดยรอบพื้นที่ชุ่มน้ำเขตห้ามล่าสัตว์ป่าบึงโขงหลง เป็นที่ราบ การใช้ประโยชน์พื้นที่ส่วนใหญ่ทำการเกษตรกรรม ทำนา สวนยางพารา สวนยูคาลิปตัส ไร่มันสำปะหลัง การประกอบอาชีพในชุมชนบึงโขงหลง ประกอบด้วย ทำนา ทำสวนยางพารา ทำไร่มันสำปะหลัง ทำประมง หัตถกรรม เลี้ยงสัตว์ รับจ้างทั่วไป ค้าขายและรับราชการ มีรายได้จากการขายผลผลิตทางการเกษตรต่าง ๆ ระดับฐานะของครัวเรือนรอบพื้นที่ชุ่มน้ำส่วนใหญ่มีฐานะปานกลาง ทุกหมู่บ้านมีการประกอบอาชีพประมงทั้งเป็นอาชีพหลักและอาชีพรอง เครื่องมือประมงที่นิยมใช้กันมากที่สุด คือ “ข่าย” มีสภาพปัญหาด้านประมงที่สำคัญ คือ ทรัพยากรสัตว์น้ำลดลงจากการจับสัตว์น้ำด้วยเครื่องมือที่ผิดกฎหมายและความเสื่อมโทรมของระบบนิเวศ

(๑) การประกอบอาชีพ

การประกอบอาชีพของประชากรโดยรอบพื้นที่ชุ่มน้ำ พบว่าประชากรที่มีอาชีพ คิดเป็นร้อยละ ๗๔.๓๕ กำลังศึกษา ร้อยละ ๒๑.๒๙ และไม่มีอาชีพอีกร้อยละ ๔.๓๖ โดยส่วนใหญ่ประกอบอาชีพหลัก เกษตรกรรม โดยการดำเนินงานมากที่สุด รองลงมา คือ ทำสวน และรับจ้างทั่วไป ที่เหลือประกอบอาชีพอื่นๆ ดังนี้

อาชีพ	อำเภอเชกา (ร้อยละ)	อำเภอบึงโขงหลง (ร้อยละ)
<b>ผู้มีอาชีพ</b>		
เกษตรกรรม-ทำนา	๔๑.๑๔	๔๒.๒๙
เกษตรกรรม-ทำไร่	๐.๗๐	๑.๐๕
เกษตรกรรม-ทำสวน	๙.๖๙	๖.๙๔
เกษตรกรรม-ประมง	๐.๐๕	๐.๐๖
เกษตรกรรม-ปศุสัตว์	๐.๐๔	๐.๐๑
รับราชการ เจ้าหน้าที่ของรัฐ	๒.๓๘	๒.๔๖
พนักงานรัฐวิสาหกิจ	๐.๐๖	๐.๓๕
พนักงานบริษัท	๐.๖๐	๐.๘๔
รับจ้างทั่วไป	๑๗.๕๓	๑๖.๔๖
ค้าขาย	๓.๓๒	๒.๔๘
ธุรกิจส่วนตัว	๐.๗๔	๐.๙๖
อาชีพอื่นๆ	๐.๙๔	๐.๔๗
กำลังศึกษา	๑๘.๗๖	๒๑.๒๙
<b>ไม่มีอาชีพ</b>	๔.๐๖	๔.๓๖
<b>รวม</b>	<b>๑๐๐.๐๐</b>	<b>๑๐๐.๐๐</b>

ที่มา: ข้อมูล จปฐ. ปี ๒๕๕๙ กระทรวงมหาดไทย

สำหรับการประกอบอาชีพของครัวเรือนรายตำบล จำแนกตามลักษณะสภาพพื้นที่ดังนี้

จังหวัด	อำเภอ	ตำบล	ลักษณะพื้นที่	การประกอบอาชีพ
บึงกาฬ	เชกา	เชกา	พื้นที่ส่วนใหญ่ของตำบลเป็นที่ราบ ลุ่ม มีน้ำท่วมถึงเป็นบางส่วน	<u>อาชีพหลัก</u> ทำนา ค้าขาย <u>อาชีพเสริม</u> ทำสวน ทำไร่ รับจ้างทั่วไป
		บ้านด้อง	สภาพพื้นที่ทั่วไปเป็นที่ราบสูง และ ราบลุ่มน้ำท่วมถึง สภาพดินทั่วไป เป็นดินเหนียวปนทราย	<u>อาชีพหลัก</u> ทำนา ทำสวน ทำไร่ <u>อาชีพเสริม</u> ค้าขาย รับจ้าง
		โสกก่าม	พื้นที่เป็นที่ราบสูงและราบลุ่มน้ำ ท่วมถึง มีพื้นที่สำหรับทำสวน ยางพารา,ทำไร่ ,ทำนา	<u>อาชีพหลัก</u> ทำนา ทำสวน/ทำไร่ <u>อาชีพเสริม</u> ค้าขาย รับจ้าง
	บึงโขงหลง	บึงโขงหลง	เป็นที่ราบลุ่ม มีอ่างเก็บน้ำขนาดใหญ่ ใหญ่ คือ อ่างเก็บน้ำบึงโขงหลง	<u>อาชีพหลัก</u> ทำนา <u>อาชีพเสริม</u> ค้าขาย
		โพธิ์หมากแข้ง	พื้นที่ราบลุ่ม	<u>อาชีพหลัก</u> ทำนา ทำสวนยางพารา <u>อาชีพเสริม</u> ทอผ้าพื้นเมือง

สภาพเศรษฐกิจของประชาชนโดยรอบพื้นที่ชุ่มน้ำ ส่วนใหญ่มีอาชีพเกษตรกรรมโดยพึ่งพาอาศัยธรรมชาติเป็นหลัก การใช้เทคโนโลยีและกรรมวิธีในการผลิต มีลักษณะของการสืบทอดจากคนรุ่นก่อน



และมีการพึ่งตนเองสูง ปัจจุบันวิธีการผลิตได้รับอิทธิพลจากเทคโนโลยีจากภายนอกพอสมควร เช่น การใช้ปุ๋ยเคมีในการเพาะปลูก

จากการสำรวจโดยรอบพื้นที่ชุ่มน้ำเขตห้ามล่าสัตว์ป่าบึงโขงหลง พบว่าครัวเรือนประกอบอาชีพหลักทำนาและทำสวนยางพารา อาชีพรองทำนา ประมงพื้นบ้าน เกษตรผสมผสาน มีครัวเรือนร้อยละ ๗๕ ใช้ประโยชน์จากน้ำในบึงโขงหลงในการใช้น้ำทำนาปรัง ร้อยละ ๔๕ ทำสวนยางพารา ร้อยละ ๔๐ ประมงพื้นบ้าน/จับสัตว์น้ำ ร้อยละ ๑๐ การเพาะปลูก (พืชระยะสั้น เช่น ข้าวโพดและผักสวนครัว) ร้อยละ ๕ ตามลำดับ กล่าวได้ว่า ชุมชนส่วนใหญ่ใช้ประโยชน์จากพื้นที่ชุ่มน้ำด้านเป็นแหล่งน้ำเพื่อการเกษตร เป็นแหล่งน้ำดิบทำประปาหมู่บ้าน เป็นแหล่งอาหารสัตว์น้ำ/ของป่าและพืชน้ำ นอกจากนี้ยังในช่วงฤดูแล้งบริเวณโดยรอบพื้นที่ชุ่มน้ำได้ถูกใช้เป็นที่ทำการเกษตรระยะสั้น กล่าวได้ว่า ชุมชนได้พึ่งพาพื้นที่ชุ่มน้ำเพื่อการดำรงชีวิตและการสร้างรายได้

จากสภาพการใช้ประโยชน์พื้นที่โดยรอบส่งผลกระทบต่อพื้นที่ชุ่มน้ำเขตห้ามล่าสัตว์ป่าบึงโขงหลง โดยเฉพาะการเพาะปลูกพืชระยะสั้น มีการใช้ยาฆ่าแมลงและสารเคมีเป็นจำนวนมาก ส่งผลให้เกิดการตกค้างในดินและปนเปื้อนลงสู่แหล่งน้ำ ในบางพื้นที่พบว่าปริมาณปลาที่จับได้ลดลง สำหรับด้านการพัฒนาคุณภาพชีวิตประชาชนนั้น กิจกรรมที่ชุมชนต้องการพัฒนามากที่สุด คือ การทำปุ๋ยอินทรีย์และนำหมักชีวภาพ เนื่องจากทุกหมู่บ้านทำการเกษตรกรรม จึงต้องการใช้ปุ๋ยอินทรีย์และน้ำหมักชีวภาพค่อนข้างสูง

(๒) รายได้

จากข้อมูลรายได้ประชากรในพื้นที่ศึกษา ปี พ.ศ. ๒๕๕๙ พบว่า รายได้ครัวเรือนเฉลี่ยสูงสุดที่สุดคือ ครัวเรือนในเขตเทศบาลตำบลบึงโขงหลง รองลงมา คือ ตำบลโสกก่าม และตำบลเซกา ตามลำดับ โดยครัวเรือนเทศบาลตำบลบึงโขงหลง มีรายได้เฉลี่ยเท่ากับ ๒๗๓,๑๓๓ บาท/คน/ปี โดยเป็นรายได้จากอาชีพหลัก ๒๐๑,๗๔๔ บาท อาชีพรอง ๓๖,๖๕๒ บาท รายได้อื่น ๒๑,๔๐๘ บาท และจากการปลูก เลี้ยง หาเอง ๑๓,๓๒๙ บาท

สำหรับรายได้บุคคลเฉลี่ยสูงสุดอยู่ในตำบลโสกก่าม เท่ากับ ๗๘,๙๘๐ บาท/คน/ปี รองลงมาคือ ตำบลเซกา (๗๔,๑๓๔ บาท/ปี) และ ตำบลบ้านดง (๗๑,๒๘๗ บาท/ปี) โดยรายได้บุคคลเฉลี่ยต่ำที่สุดคือ ตำบลโพธิ์หมากแข้ง เท่ากับ ๖๑,๘๓๘ บาท/ปี ซึ่งส่วนใหญ่ประกอบอาชีพเกษตรกรรม แหล่งรายได้ครัวเรือนของพื้นที่ชุ่มน้ำเขตห้ามล่าสัตว์ป่าบึงโขงหลง จำแนกตามตำบลได้ดังนี้

ตารางที่ ๑๑ รายได้ของครัวเรือนและประชากรจำแนกรายตำบล ในพื้นที่ชุ่มน้ำเขตห้ามล่าสัตว์ป่าบึงโขงหลง

พื้นที่ศึกษา		แหล่งรายได้ครัวเรือนเฉลี่ย(บาท/ปี)				รายได้	รายได้
อำเภอ	ตำบล	อาชีพหลัก	อาชีพรอง	รายได้อื่น	จากการปลูก เลี้ยง หาเอง	ครัวเรือนเฉลี่ย (บาท/ปี)	บุคคลเฉลี่ย (บาท/ปี)
เซกา	เซกา	๑๕๒,๘๑๒	๔๖,๒๔๑	๒๕,๒๗๙	๒๕,๓๕๔	๒๔๙,๖๘๖	๗๔,๑๗๔
	บ้านดง	๑๔๖,๑๘๐	๔๒,๖๒๐	๑๙,๘๘๗	๒๒,๒๙๒	๒๓๐,๙๗๘	๗๑,๒๘๗
	โสกก่าม	๑๕๖,๕๖๕	๕๓,๑๙๕	๒๖,๘๑๖	๒๔,๘๑๑	๒๖๑,๓๘๘	๗๘,๙๘๐
บึงโขงหลง	ทต.บึงโขงหลง	๒๐๑,๗๔๔	๓๖,๖๕๒	๒๑,๔๐๘	๑๓,๓๒๙	๒๗๓,๑๓๓	๖๕,๘๐๑
	โพธิ์หมากแข้ง	๑๕๑,๕๔๐	๕๐,๙๔๐	๒๑,๓๓๗	๒๐,๑๙๑	๒๔๔,๐๐๘	๖๑,๘๓๘
	ทต.บึงงาม	๑๗๑,๔๗๑	๓๗,๔๕๓	๑๔,๑๙๙	๙,๓๐๙	๒๓๒,๔๓๓	๕๙,๘๙๓
ทุกพื้นที่ในอำเภอเซกา		๑๒๗,๓๖๐	๔๒,๘๖๓	๒๔,๒๖๕	๒๓,๗๒๒	๒๑๘,๒๑๐	๗๑,๑๒๕
ทุกพื้นที่ในอำเภอบึงโขงหลง		๑๗๔,๖๙๐	๔๐,๕๓๗	๑๙,๖๔๑	๑๙,๐๐๒	๒๕๓,๘๗๐	๖๔,๙๗๐

ที่มา: จากข้อมูล กชช ๒ ค. ปี ๒๕๕๘, กระทรวงมหาดไทย

จากการสำรวจพบว่า ครัวเรือนที่อาศัยอยู่โดยรอบพื้นที่ชุ่มน้ำมีการประกอบอาชีพมากกว่า ๑ อาชีพ จำแนกดังนี้

อาชีพ	สัดส่วนการประกอบอาชีพ (ร้อยละ)
ทำนาข้าว	๖๓.๑๐
สวนยางพารา	๓๒.๓๑
เลี้ยงสัตว์	๔.๕๔
ทำไร่อายุยาว	๕.๑๔
ประมงพื้นบ้าน	๑.๕๑
ปลูกไม้ยืนต้น	๑.๑๑
การเพาะปลูก	๒๕.๑๐
การเกษตรผสมผสาน	๐.๔๐
การเกษตรชีวภาพ/ปลอดสารพิษ	๒.๓๒

โดยครัวเรือนมีรายได้เฉลี่ยต่อปีจากการทำสวนยางพารา ๑๔๓,๒๕๕ บาท และจากการทำนา ๓๔,๗๒๓ บาท (ส่วนใหญ่ผลผลิตข้าวเพื่อการบริโภค) ครัวเรือนโดยรอบพื้นที่ชุ่มน้ำส่วนใหญ่มีฐานะทางเศรษฐกิจพออยู่พอกิน มีความมั่นคงในครอบครัว

ในช่วง ๕ ปีที่ผ่านมา ครัวเรือนที่มีรายได้จากการใช้ประโยชน์พื้นที่ชุ่มน้ำเขตห้ามล่าสัตว์ป่าบึงโขงหลง ได้แก่ การเพาะปลูก(พืชระยะสั้น) มีรายได้เฉลี่ย ๒๕,๐๐๐ บาท/ปี การประมงพื้นบ้าน/จับสัตว์น้ำ มีรายได้เฉลี่ย ๓๘,๐๐๐ บาท/ปี นอกจากนี้ ยังมีครัวเรือนบางส่วนที่ให้บริการการท่องเที่ยวบริเวณหาดคำสมบูรณ์ โดยมีรายได้จากการให้เช่าเรือและห่วงยาง (๕ ราย) มีรายได้เฉลี่ย ๒๐,๐๐๐ บาท/ปี และรายได้จากการบริการขายอาหาร (๒๐ ราย) มีรายได้เฉลี่ย ๖๐,๐๐๐ บาท/ปี/ราย

(๓) ฐานะทางเศรษฐกิจของชุมชน

ฐานะทางเศรษฐกิจของชุมชน โดยพิจารณาจากข้อมูล จปฐ. ปี ๒๕๕๙ ด้านการมีอาชีพและรายได้ การเก็บออม และความมั่นคงในด้านความเป็นอยู่ของประชาชนและครัวเรือนโดยรอบพื้นที่ชุ่มน้ำ จำแนก ได้ดังนี้

อำเภอเซกา พบว่าประชาชนอายุ ๑๕ ปีขึ้นไป ส่วนใหญ่มีอาชีพและมีรายได้ โดยประชาชนที่มีอายุมากกว่า ๖๐ ปี มีอาชีพและมีรายได้ไม่ผ่านเกณฑ์เพียงร้อยละ ๔.๑๘ และประชาชนอายุ ๑๕-๖๐ ปี มีอาชีพและมีรายได้ไม่ผ่านเกณฑ์ร้อยละ ๐.๕๙ ครัวเรือนมีการเก็บออม ถึงร้อยละ ๙๙.๓๔ และครัวเรือนร้อยละ ๙๙.๘๓ มีความมั่นคงในที่อยู่อาศัยและมีบ้านสภาพคงทนถาวร

อำเภอบึงโขงหลง พบว่าประชาชนที่มีอายุมากกว่า ๖๐ ปี มีอาชีพและมีรายได้ไม่ผ่านเกณฑ์ร้อยละ ๗.๔๗ และประชาชนอายุ ๑๕-๖๐ ปี มีอาชีพและมีรายได้ไม่ผ่านเกณฑ์ ร้อยละ ๑๔.๒๒ ครัวเรือนมีการเก็บออม ถึงร้อยละ ๙๖.๘๗ ครัวเรือน ร้อยละ ๙๙.๗๔ มีความมั่นคงในที่อยู่อาศัยและมีบ้านสภาพคงทนถาวร

จากข้อมูลพื้นฐานหมู่บ้าน สรุปได้ว่าฐานะทางเศรษฐกิจของชุมชนโดยรอบพื้นที่ชุ่มน้ำส่วนใหญ่ผ่านเกณฑ์ตามตัวชี้วัดคุณภาพชีวิต ประชาชนส่วนใหญ่มีอาชีพและมีรายได้และมีสภาพความเป็นอยู่ที่ดี เห็นได้จากการเก็บออมของครัวเรือนหมู่บ้านส่วนใหญ่ผ่านเกณฑ์ที่กำหนด

จากการสำรวจพบว่า ครัวเรือนที่อาศัยอยู่โดยรอบและที่ใช้ประโยชน์พื้นที่ชุ่มน้ำ ส่วนใหญ่มีการใช้น้ำเพื่อการเกษตร และใช้ประโยชน์เป็นแหล่งอาหาร (กุ้ง ปลา และพืชน้ำ) ในช่วง ๕ ปีที่ผ่านมา พื้นที่ชุ่มน้ำเป็นแหล่งอาหารที่สำคัญและมีอย่างเพียงพอต่อความต้องการบริโภคของคนในชุมชนเช่นอดีตที่ผ่านมา

เนื่องจากประชาชนมีรายได้จากอาชีพเสริมที่หลากหลายนอกจากการทำสวนยางพาราและทำนา ทำให้ประชาชนมีความเป็นอยู่ที่ดี ฐานะทางเศรษฐกิจของครัวเรือนส่วนใหญ่พออยู่พอกิน รายได้ครัวเรือนขึ้นอยู่กับราคาผลผลิต ซึ่งในภาพรวมแล้วครัวเรือนโดยรอบพื้นที่ชุ่มน้ำมีรายได้ดีขึ้นจากราคายางพาราที่สูงขึ้น

#### (๔) สภาพปัญหาของชุมชน

การพิจารณาสภาพปัญหาจำแนกตามตัวชี้วัด จากข้อมูล กชช ๒ ค. ปี ๒๕๕๘ พบว่าสภาพปัญหาของชุมชนโดยรอบพื้นที่ชุ่มน้ำของอำเภอเซกาและอำเภอบึงโขงหลง สรุปได้ดังนี้

- อำเภอเซกา หมู่บ้านที่อยู่ในตำบลเซกา ตำบลบ้านดง และตำบลโสกก้าม พบว่ามีสภาพปัญหาในระดับที่มีปัญหามาก คือ สุขภาวะอนามัย (ด้านการกีฬา) ความรู้/การศึกษา (การได้รับการศึกษา) ยังมีหลายหมู่บ้านยังได้รับการศึกษาไม่ทั่วถึง การมีส่วนร่วมและความเข้มแข็งของชุมชน (การเรียนรู้และการเข้าถึงแหล่งเงินทุน) และสภาพพื้นฐานทางเศรษฐกิจ (การมีงานทำ) ตามลำดับ

- อำเภอบึงโขงหลง หมู่บ้านในเทศบาลตำบลบึงงามและเทศบาลตำบลโพธิ์หมากแข้ง พบว่ามีสภาพปัญหาในระดับที่มีปัญหามาก คือ สุขภาวะอนามัย (ด้านการกีฬา) ความรู้/การศึกษา (การได้รับการศึกษา) ยังมีหลายหมู่บ้านยังได้รับการศึกษาไม่ทั่วถึง การมีส่วนร่วมและความเข้มแข็งของชุมชน (การรวมกลุ่มของชุมชนและการเข้าถึงแหล่งเงินทุน) สภาพพื้นฐานทางเศรษฐกิจ (การมีงานทำ) และโครงสร้างพื้นฐาน (การมีที่ดินทำกิน) ตามลำดับ

#### (๕) ข้อเสนอแนะการพัฒนาพื้นที่

จากการสำรวจและสอบถามผู้นำชุมชนที่อยู่โดยรอบพื้นที่ชุ่มน้ำ พบว่ามีข้อเสนอแนะให้มีการจัดทำแผนการขุดลอกพื้นที่บึงโขงหลงบริเวณที่ต้นเขินเพื่อเพิ่มพื้นที่กักเก็บน้ำ และการสร้างถนนรอบบึง เพื่อเป็นผนังกันระหว่างพื้นที่เกษตรกรรมกับพื้นที่บึงโขงหลง ป้องกันการชะล้างสารเคมีจากพื้นที่การเกษตรไหลลงสู่บึง รวมทั้งเพื่อให้เกิดการท่องเที่ยวชมภูมิทัศน์รอบบึง

### ๕. ด้านการใช้ประโยชน์และการคุกคามพื้นที่ชุ่มน้ำ

#### ๑) การใช้ประโยชน์พื้นที่ชุ่มน้ำ

การใช้ประโยชน์ในพื้นที่ชุ่มน้ำบึงโขงหลง ชาวบึงกาฬได้รับประโยชน์ในหลายด้าน ได้แก่

(๑) ด้านการประมง จัดเป็นแหล่งประมงปลาน้ำจืดขนาดใหญ่ที่สุดของชาวบึงกาฬ มีการจับปลาในบริเวณหนองน้ำบึงโขงหลงเพื่อบริโภคและจำหน่ายเป็นจำนวนมาก ซึ่งถือเป็นแหล่งรายได้ของชุมชนที่สำคัญ

(๒) ด้านการปศุสัตว์ มีการเลี้ยงวัวและควายบริเวณโดยรอบพื้นที่ชุ่มน้ำ เนื่องจากพื้นที่ชุ่มน้ำเขตห้ามล่าสัตว์ป่าบึงโขงหลงเป็นแหล่งที่อุดมสมบูรณ์ไปด้วยพืชอาหารและน้ำของวัวและควายที่เลี้ยงด้วยวิธีธรรมชาติ

(๓) ด้านการเกษตรกรรม เป็นแหล่งน้ำที่มีน้ำขังตลอดทั้งปี จึงเหมาะต่อการเพาะปลูกพืชเศรษฐกิจชนิดต่างๆ ได้แก่ การทำนาข้าวทั้งนาปีและนาปรัง มะเขือเทศ แตงโม พืชผักสวนครัว และในปัจจุบันพื้นที่โดยรอบพื้นที่ชุ่มน้ำบางส่วนได้กลายเป็นสวนยางพารามากขึ้น

(๔) ด้านการท่องเที่ยว พื้นที่ชุ่มน้ำเขตห้ามล่าสัตว์ป่าบึงโขงหลงเป็นแหล่งธรรมชาติที่เหมาะสมสำหรับการพักผ่อนของชุมชนท้องถิ่น เป็นบึงน้ำขนาดใหญ่ ล้อมรอบด้วยธรรมชาติ มีน้ำตลอดปี มีความหลากหลายทางชีวภาพและมีระบบนิเวศที่ยิ่งใหญ่ มีจุดท่องเที่ยวที่นักท่องเที่ยวนิยมไปเล่นน้ำคือหาดคำสมบูรณ์



จากการสำรวจ พบว่าการใช้ประโยชน์พื้นที่ชุ่มน้ำเขตห้ามล่าสัตว์ป่าบึงโขงหลงเพื่อการประมงหรือจับสัตว์น้ำในพื้นที่เพื่อเป็นรายได้นั้นมีไม่มากนัก มีครัวเรือนเพียงร้อยละ ๑๐ ที่ยังประกอบเป็นอาชีพประมงพื้นบ้านหรือการจับสัตว์น้ำเพื่อไว้กินมีเหลือจึงขาย จากความอุดมสมบูรณ์ของพื้นที่บึงโขงหลง ทำให้มีคนนอกพื้นที่เข้ามาจับสัตว์น้ำเพิ่มขึ้น เกิดการกระจายผลประโยชน์ไปยังชุมชนโดยรอบอย่างเท่าเทียมกัน ซึ่งปัจจุบันมีกฎระเบียบเป็นกติกาของชุมชนเรื่องการห้ามจับสัตว์น้ำในช่วงฤดูวางไข่ กล่าวได้ว่า พื้นที่ชุ่มน้ำเขตห้ามล่าสัตว์ป่าบึงโขงหลงมีคุณค่าทางสังคม วิถีชีวิตและวัฒนธรรมชุมชนดั้งเดิม สำหรับด้านการท่องเที่ยวส่งผลต่อเศรษฐกิจชุมชน ที่สามารถสร้างรายได้จากการใช้ประโยชน์ทรัพยากรของพื้นที่ชุ่มน้ำ



(๑) แหล่งท่องเที่ยว (หาดคำสมบูรณ์)



(๒) การเกษตรกรรม



(ค) แปรรูปผลิตภัณฑ์สัตว์น้ำ



(ง) ประมงพื้นบ้าน



(จ) เพาะเลี้ยงสัตว์น้ำ

## รูปที่ ๘ การใช้ประโยชน์พื้นที่ชุ่มน้ำเขตห้ามล่าสัตว์ป่าบึงโขงหลง

## ๒) การคุกคามพื้นที่ชุ่มน้ำ

จากลักษณะทางกายภาพทางตอนใต้ของบึงโขงหลงมีห้วยน้ำเมาที่เชื่อมติดกับแม่น้ำสงครามซึ่งไหลสู่แม่น้ำโขง มีความหลากหลายทางชีวภาพค่อนข้างสูง ประกอบด้วย ความหลากหลายพันธุ์พืชน้ำพืชบก ชนิดพันธุ์ปลา และนก พื้นที่ชุ่มน้ำบึงโขงหลง พบปัญหาการคุกคาม ๔ ประเด็นหลัก คือ

(๑) การทำประมงเกินขนาด โดยการใช้เครื่องมือประมงที่ไม่เหมาะสม เช่น การช้อนปลา และการเบียดปลา เป็นต้น การใช้เครื่องมือการทำประมงที่ผิดกฎหมายทำให้ปลาไม่สามารถขยายพันธุ์ได้ ส่งผลกระทบให้ปริมาณสัตว์น้ำในพื้นที่หนองบึงโขงหลงลดลงอย่างมาก

(๒) การทำการเกษตรที่ไม่เป็นมิตรกับสิ่งแวดล้อม มีการใช้สารเคมี ยาปราบวัชพืช และยาปราบศัตรูพืช ทำให้เกิดการปนเปื้อนมลพิษลงสู่ในแหล่งน้ำส่งผลกระทบต่อสัตว์น้ำ

(๓) การขยายตัวด้านการท่องเที่ยวก่อให้เกิดการปนเปื้อนจากขยะ/น้ำเสียลงสู่แหล่งน้ำ

(๔) การออกแบบระบบชลประทานที่ไม่เอื้ออำนวยต่อการอพยพโยกย้ายการทำรัง วางไข่ขยายพันธุ์ของสัตว์น้ำ ส่งผลกระทบต่อความมั่นคงด้านอาหารของชุมชน และความหลากหลายทางชีวภาพลดลง

ในการศึกษาได้แบ่งระดับการคุกคามมีความสำคัญ สูง ปานกลาง ต่ำ และไม่พบ โดยมีความหมายระดับความสำคัญ ดังนี้

- การคุกคามที่มีความสำคัญสูง ได้แก่ การคุกคามที่ทำลายคุณค่าต่อพื้นที่ชุ่มน้ำอย่างรุนแรง
- การคุกคามที่มีความสำคัญปานกลาง ได้แก่ การคุกคามที่ส่งผลกระทบต่อพื้นที่ชุ่มน้ำในทางลบ
- การคุกคามที่มีความสำคัญต่ำ เป็นการคุกคามที่มีความสำคัญน้อยเป็นการคุกคามที่ไม่ส่งผลกระทบต่อคุณค่าของพื้นที่ชุ่มน้ำ
- ไม่พบการคุกคาม ไม่พบการคุกคามในพื้นที่ชุ่มน้ำ

จากการสำรวจพบว่า การคุกคามในพื้นที่ชุ่มน้ำเขตห้ามล่าสัตว์ป่าบึงโขงหลงอยู่ในระดับปานกลางถึงระดับต่ำ ดังนี้

การคุกคามที่มีความสำคัญระดับปานกลาง คือ การใช้พื้นที่เพื่อโครงสร้างพื้นฐานเพื่อการท่องเที่ยวและสันทนาการ การใช้พื้นที่กิจกรรมนันทนาการและการท่องเที่ยว เช่น บริเวณหาดคำสมบูรณ์ และของเสียจากภาคอุตสาหกรรมและภาคป่าไม้ พบว่า พื้นที่โดยรอบบึงโขงหลงมีการเพาะปลูกเนื่องจากเป็นพื้นที่ที่มีความอุดมสมบูรณ์ มีสารเคมีจากการเกษตร โดยเฉพาะการเพาะปลูกพืชระยะสั้นและยางพาราในพื้นที่ชุ่มน้ำ ฝนตกเกิดการชะล้างอาจปนเปื้อนปุ๋ยและยาฆ่าแมลงลงสู่แหล่งน้ำธรรมชาติ รวมทั้ง กิจกรรมการเลี้ยงสัตว์รอบบึงโขงหลงอาจส่งผลกระทบต่อสังคมพืชน้ำ

การคุกคามที่มีความสำคัญระดับต่ำ ได้แก่ การเลี้ยงสัตว์ การเพาะเลี้ยงปลา และการจับปลา การล่า และการจับทรัพยากรสัตว์น้ำ



(ก) กิจกรรมการท่องเที่ยว (หาดคำสมบูรณ์)



(ข) ขยะและน้ำเสียจากร้านค้าริมหาด



(ค) การตั้งร้านค้าปลีกบริเวณหาด



(ง) สร้างคอกเลี้ยงสัตว์ริมพื้นที่ชุ่มน้ำ

### รูปที่ ๙ การคุกคามพื้นที่ชุ่มน้ำเขตห้ามล่าสัตว์ป่าบึงโขงหลง

#### ๓) การบริหารจัดการ

การบริหารจัดการพื้นที่ชุ่มน้ำบึงโขงหลงในช่วงที่ผ่านมา พบว่ามีการบริหารจัดการทรัพยากรประมงในบึงโขงหลง ให้เป็นพื้นที่ต้นแบบในด้านการอนุรักษ์และการบริหารจัดการน้ำอย่างมีส่วนร่วม โดยมีตัวแทนจาก ๑๙ หมู่บ้าน เข้าร่วมหารือกันถึงแนวทางการจัดการน้ำอย่างยั่งยืนและเป็นธรรม เพื่อให้หมู่บ้านที่ตั้งอยู่ในพื้นที่ตอนบน ตอนกลาง และตอนล่างได้มีสิทธิ์เข้าถึงการใช้น้ำอย่างเท่าเทียมกันหมด

พื้นที่ชุ่มน้ำเขตห้ามล่าสัตว์ป่าบึงโขงหลงมีคณะกรรมการบริหารจัดการน้ำ ชุมชนมีศักยภาพในการเป็นผู้นำดูแลและจัดการทรัพยากรภายในพื้นที่ด้วยตนเอง โดยเฉพาะทรัพยากรน้ำ ซึ่งถือเป็นทรัพยากรที่มีความสำคัญอย่างมากต่อชุมชน การร่วมแรงร่วมใจในการจัดบริหารจัดการพื้นที่ของชาวบ้าน ส่งผลให้พื้นที่ชุ่มน้ำบึงโขงหลงเป็นแหล่งทรัพยากรที่สามารถหล่อเลี้ยงชุมชนได้อย่างเพียงพอในอนาคต

สำหรับการบริหารจัดการพื้นที่ชุ่มน้ำบึงโขงหลงได้มีการดำเนินงานมาอย่างต่อเนื่อง ดังนี้

(๑) การบริหารจัดการพื้นที่ชุ่มน้ำ มีการพัฒนาแผนการจัดการทรัพยากรน้ำในพื้นที่ชุ่มน้ำเขตห้ามล่าสัตว์ป่าบึงโขงหลง ที่ผ่านมามีความร่วมมือในโครงการปรับปรุงการจัดการระบบนิเวศพื้นที่ชุ่มน้ำเขตห้ามล่าสัตว์ป่าบึงโขงหลง (พ.ศ. ๒๕๕๕ - ๒๕๖๐) โดยได้รับการสนับสนุนงบประมาณจากธนาคารฮ่องกงและเซี่ยงไฮ้ แบงกิ้งคอร์ปอเรชั่น หรือ HSBC UK ร่วมกับ องค์การกองทุนสัตว์ป่าโลกสากล สำนักงานประเทศไทย หรือ WWF Thailand ซึ่งได้ดำเนินการบริหารจัดการกิจกรรมต่างๆ ที่เกี่ยวข้องในพื้นที่ชุ่มน้ำเขตห้ามล่าสัตว์ป่าบึงโขงหลง ได้แก่

ปี	แผนการดำเนินงาน
๒๕๕๖	- งานวิจัยไต่บ้านเกี่ยวกับการจับปลา ความหลากหลายชนิดพันธุ์ปลา และการอพยพของปลา - จัดทำฐานข้อมูลด้านเศรษฐกิจ สังคม ในหมู่บ้านเป้าหมายในพื้นที่น้ำเมา ๒๖ หมู่บ้าน - สนับสนุนให้มีการเริ่มต้นการใช้เครื่องมือ RSAT
๒๕๕๗	- การศึกษาแหล่งที่อยู่อาศัย และแหล่งวางไข่ที่สำคัญ - สนับสนุนให้มีการเริ่มต้นการใช้เครื่องมือ RSAT
๒๕๕๘	- สำรวจปรับปรุงข้อมูลด้านการจับปลา ความหลากหลายทางชีวภาพ และการอพยพของปลา - กรมชลประทานและชุมชนร่วมกันประเมินปริมาณและความจุของน้ำบึงโขงหลง/สำรวจจัดทำฐานข้อมูลเกี่ยวกับการสูบน้ำจากบึงโขงหลงไปใช้ - จัดตั้งคณะกรรมการจัดการน้ำในบึงโขงหลง และจัดทำแผนการจัดสรรน้ำอย่างยั่งยืน
๒๕๕๙	- การประเมินการอพยพของปลา และกิจกรรมที่เชื่อมโยงกับการไหลเวียนของธรรมชาติ - เผยแพร่ผลการศึกษาการอพยพของปลาที่ได้จากพื้นที่ให้รับรู้ยิ่งขึ้นภายในลุ่มน้ำสาขารวม และแม่น้ำโขง - การพัฒนาแผนการติดตามการจับปลาร่วมกับกรมประมง และชุมชนที่เกี่ยวข้องในพื้นที่ชุ่มน้ำบึงโขงหลง
๒๕๖๐	- การศึกษาและติดตามการจับปลาในพื้นที่ชุ่มน้ำบึงโขงหลง - การดำเนินการตามแผนการจัดการน้ำ ระยะ ๕ ปี ในพื้นที่ชุ่มน้ำบึงโขงหลง

ที่มา : สืบค้นข้อมูลจาก [http://www.wwf.or.th/what\\_we\\_do/wetlands\\_and\\_production\\_landscape/projectsall/project\\_management\\_of\\_wetland\\_ecosystems/](http://www.wwf.or.th/what_we_do/wetlands_and_production_landscape/projectsall/project_management_of_wetland_ecosystems/) เมื่อวันที่ ๒๐ เมษายน ๒๕๖๐

สำหรับพื้นที่บริหารจัดการในบึงโขงหลง มีหมู่บ้านเป้าหมายอยู่ในตำบลโสกก่าม ตำบลบ้านต้อง อำเภอเซกา จังหวัดบึงกาฬ และตำบลบึงโขงหลง ตำบลโพธิ์หมากแข้ง อำเภอบึงโขงหลง จังหวัดบึงกาฬ การที่มีคณะกรรมการบริหารจัดการน้ำพื้นที่บึงโขงหลง ซึ่งมีการดำเนินงานด้วยดีจากความเข้มแข็งของชุมชนในการเป็นผู้นำดูแลและจัดการทรัพยากรน้ำภายในพื้นที่ด้วยตนเอง จนทำให้บึงโขงหลงมีน้ำใช้เพื่อการบริโภคอุปโภคได้อย่างเพียงพอตลอดปี ไม่ประสบปัญหาขาดแคลนน้ำในช่วงหน้าแล้งเหมือนในหลายพื้นที่ของประเทศ

(๒) การบริหารจัดการเพื่อการท่องเที่ยว การท่องเที่ยวบึงโขงหลงมีเป้าหมาย โดยการเที่ยวชมธรรมชาติเน้นวัฒนธรรม โดยมีการจัดงานส่งเสริมการท่องเที่ยว แสดงถึง ประเพณีวัฒนธรรมที่งดงาม มีแหล่งพุทธธรรมให้พุทธศาสนิกชนได้มากราบไหว้บูชา เช่น วัดธรรมชาตาคาราม วัดถ้ำซ้อง วัดถ้ำชัยมงคลของหลวงปู่วังฐิตีสารุ รวมทั้ง การแสดงศิลปวัฒนธรรมของชาวบึงโขงหลง โดยจังหวัด องค์กรปกครองส่วนท้องถิ่น และภาคประชาชนร่วมมือกันจัดงานให้รู้จักกันอย่างแพร่หลาย เพื่อสนองนโยบายจังหวัดด้านการท่องเที่ยว





รูปที่ ๑๐ กฎและกติกาการใช้พื้นที่ร่วมกันของชุมชน

## ๖. ด้านมูลค่าทางด้านเศรษฐกิจ

การประเมินและวิเคราะห์ข้อมูลสถานภาพพื้นที่ชุ่มน้ำด้านมูลค่าทางเศรษฐกิจของการใช้ประโยชน์พื้นที่ชุ่มน้ำ เพื่อประกอบการพิจารณาจัดระดับความสำคัญตามดัชนีชี้วัดด้านเศรษฐกิจของพื้นที่ชุ่มน้ำ ซึ่งเป็นการศึกษาวิเคราะห์ที่มูลค่าประโยชน์ด้านต่างๆ ให้ครอบคลุมประโยชน์ที่เกิดจากการใช้ประโยชน์ ของพื้นที่ชุ่มน้ำ ในการศึกษาใช้วิธีคิดจากมูลค่าจากผลิตภัณฑ์มวลรวม (gross products) จากรายได้ของครัวเรือน ประชากรที่เกี่ยวข้องกับพื้นที่ชุ่มน้ำ รายได้ของครัวเรือน (ข้อมูล กชช.๒ค.) จำนวนครัวเรือนที่เกี่ยวข้องกับพื้นที่ได้จากการวิเคราะห์ทางกายภาพของครัวเรือนที่ตั้งอยู่ในพื้นที่โดยรอบพื้นที่ชุ่มน้ำ สัดส่วนการใช้ประโยชน์จากพื้นที่ชุ่มน้ำซึ่งได้จากการสำรวจด้วยแบบสอบถามในพื้นที่โดยผู้ศึกษา มีรายละเอียดดังนี้

๑) รายได้เฉลี่ยของครัวเรือนในพื้นที่ที่เกี่ยวข้องกับพื้นที่ชุ่มน้ำ ซึ่งขึ้นอยู่กับทรัพยากรต่างๆ ที่ชุมชนใช้ประโยชน์ จากข้อมูล ผลการสำรวจ กชช. ๒ ค. พบว่าครัวเรือนที่เกี่ยวข้องพื้นที่ชุ่มน้ำเขตห้ามล่าสัตว์ป่าบึงโขงหลง มีรายได้เฉลี่ย จำแนกตามการประกอบอาชีพ ได้แก่

- การประมง มีรายได้เฉลี่ย เท่ากับ ๓๘,๐๐๐ บาท/ปี
- การท่องเที่ยว มีรายได้เฉลี่ย เท่ากับ ๓๘,๐๐๐ บาท/ปี
- การบริการ มีรายได้เฉลี่ย เท่ากับ ๖๐,๐๐๐ บาท/ปี

๒) จำนวนครัวเรือนที่ได้ประโยชน์จากพื้นที่ชุ่มน้ำ ขึ้นอยู่กับประชากรและการใช้ประโยชน์ของแต่ละพื้นที่ จากการศึกษาวิเคราะห์ลักษณะทางกายภาพการตั้งถิ่นฐานในพื้นที่รอบพื้นที่ชุ่มน้ำ พบว่าพื้นที่ชุ่มน้ำเขตห้ามล่าสัตว์ป่าบึงโขงหลง มีจำนวนครัวเรือนที่เกี่ยวข้องพื้นที่ชุ่มน้ำ เท่ากับ ๓,๐๔๗ ครัวเรือน สัดส่วนการใช้ประโยชน์ คิดเป็นร้อยละ ๐.๐๒ ของครัวเรือนที่มีรายได้จากการใช้ประโยชน์พื้นที่ชุ่มน้ำ

๓) มูลค่าทางเศรษฐกิจของการใช้ประโยชน์จากพื้นที่ชุ่มน้ำ ซึ่งจะขึ้นอยู่กับขนาดรายได้ จำนวนครัวเรือน และสัดส่วนการใช้ประโยชน์จากพื้นที่ชุ่มน้ำ จากผลการศึกษาพบมูลค่าประโยชน์จากพื้นที่ชุ่มน้ำเขตห้ามล่าสัตว์ป่าบึงโขงหลง มีมูลค่ารวมเท่ากับ ๓.๑๒ ล้านบาท/ปี ซึ่งจำแนกตามการประกอบอาชีพ ดังนี้

- การประมง มีมูลค่า เท่ากับ ๑.๗๓ ล้านบาท/ปี
- การท่องเที่ยว มีมูลค่า เท่ากับ ๐.๑๙ ล้านบาท/ปี
- การบริการ มีมูลค่า เท่ากับ ๑.๒๐ บาท/ปี