

มารู้จักสัตว์ 10 ชนิด

Bio Kit for Kids
NO. 7



ที่เรียกว่า **ปู**
ชนิดที่ว่า



INTERNATIONAL YEAR
OF FORESTS · 2011



อพวช.
NSM



ปู เป็นสัตว์ไม่มีกระดูกสันหลังกลุ่มหนึ่งที่มีกระดองแข็งแปดข้อแบ่งเป็น 10 ส่วนตามหลักชีววิทยาจัดเป็นสัตว์ชนิดหนึ่งจำพวกที่มี 10 ขา หรือที่เรียกว่าพวก decapoda (deca แปลว่า สิบ poda แปลว่า ขา) ปูทั่วโลกมีมากกว่า 10,000 ชนิด ในประเทศไทยพบความหลากหลายของปูในน้ำจืดและน้ำเค็ม

รูปร่างปู... ไหลเมื่อย... ไหลงาม...

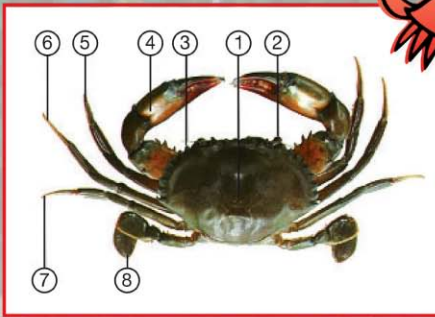
ปู เป็นสัตว์จำพวกเดียวกับกุ้ง แต่มีวิวัฒนาการสูงกว่า โดยส่วนท้องมีขนาดลดลงและซ่อนตัวไว้ใต้หางด้านใต้ส่วนอก ส่วนท้องของปูนี้เองมักเรียกกันโดยทั่วไปว่า "จับปิ้ง" ในตัวปูมีลักษณะเป็นรูปร่างเหลี่ยมแคบ ส่วนในตัวยาวแต่แบนกว่าจะออกเป็นรูปโค้งกลมเพื่อใช้ในการอ้อมไข่ ปูมีขาเคลื่อนไหวรวมกัน 10 ขา โดยขาคู่แรกเปลี่ยนแปลงไปเป็นปากม้วนใช้สำหรับจับเหยื่อ ปูอ้อมกันตัว ขาคู่ที่สองถึงคู่ที่ห้าเรียกว่า ขาเดินหรือขาว่ายน้ำ ขาแต่ละข้างมีรอยแยกหรือข้อต่อติดกันเป็นส่วน ๆ แต่ละส่วนเรียกว่าปล้อง



การลอกคราบของปู... เราจะโต เราจะโต...

ปูจะเจริญเติบโตต้องมีการลอกคราบ แต่เมื่อจากปูมีกระดองแข็งจับตัวเป็นเกราะปกป้องร่างกาย ทำให้ไม่สามารดยาวหรือเพิ่มขนาดได้ ดังนั้นปูจะเจริญเติบโตหรือมีขนาดใหญ่นั้นก็ต้องเมื่อได้สลัดกระดองเก่าทิ้งและสร้างกระดองใหม่ที่ใหญ่กว่าเดิมเพื่อเพิ่มขนาดตัว ระยะเวลานี้ในการลอกคราบของปู จะเพิ่มมากขึ้นตามอายุของปู เมื่อปูลอกคราบใหม่ ๆ นั้นกระดองใหม่จะนุ่ม ผิวเปลือกยัง เรียกว่า "ปูใหม่" ต่อมาลำตัวจะค่อย ๆ แข็งและแข็งขึ้น ระยะเวลานี้ที่ปูลอกคราบจนกระทั่งกระดองใหม่แข็งขึ้นประมาณ 7 วัน

ส่วนประกอบของปู



- | | |
|--------------|----------------------|
| 1. กระดอง | 5-8 ขาเดินคู่ที่ 2-5 |
| 2. ตา | 9. ขอบปาก |
| 3. จู๋จู๋ | 10. ฮาก |
| 4. ก้ามกร้าม | 11. จั๊วขี้จิ้ง |





ปูห่ม ปูสาว ต่างกันตรงไหน

วิธีการดูความแตกต่างของปูห่มและปูสาว ต้องพลิกตัวปูให้ดูด้านท้อง จากเป็นปูสาว จะมึนจับปิ้งใหญ่ ส่วนปูห่มมึนจับปิ้งเล็ก การที่ปูสาวต้องมึนจับปิ้งใหญ่กว่าก็เพื่ออุ้มไข่ ไข่แดง....

จับปิ้งปูสาว



จับปิ้งปูห่ม



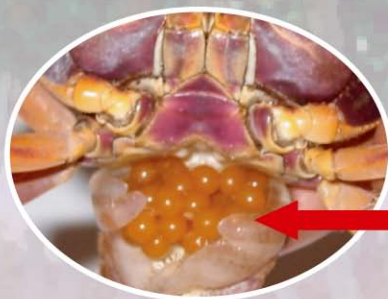
ปูหลากหลาย.....
ห้อง ๗ รู้ธิย่ลว่าปูเดินไม่ตรงทาง
ทำไม่จึงเป็นเช่นนี้

ที่ปูเป็นเช่นนี้เพราะว่าขาแต่ละข้างของปูประกอบด้วยปล้องต่อกันรวม 7 ปล้อง ปล้องที่ 1 อยู่ติดกับลำตัว ขาต่อของขาปล้องที่ 2 และที่ 3 จะติดต่อกันและยื่นออกมาไม่สามารรถจับของขยับเขยื้อนได้ ปูก็เลยต้องก้าวไปทางด้านข้าง ทำให้มันเดินไม่ตรงทางยังไรละจะ

ปูน้ำจืด และปูน้ำเค็ม ต่างกันอย่างไร



- ปูน้ำจืด** นิยมจรรจิวีตแตกต่างจากปูน้ำเค็ม ปูน้ำจืดจะไม่เกี่ยวข้องกับฮอร์โมนเพศไม่ว่าจะช่วงไหนของวงจรชีวิต
- ปูน้ำจืด** จะมีไข่จำนวนมากกว่าปูน้ำเค็ม แต่ลูกปูน้ำจืดมีอัตราการอดมากกว่าลูกปูน้ำเค็ม
- ปูน้ำจืด** มีการแพร่กระจายแคบกว่าปูน้ำเค็ม



ปูน้ำจืด

ไข่ปูน้ำจืด...
ไข่ไม่มาก มีขนาดใหญ่

ปูน้ำเค็ม

ไข่ปูน้ำเค็ม...
ไข่มาก มีขนาดเล็ก



ปูจิ๋ว ปูยักษ์

ปูจิ๋วหรือปูขนาดเล็กที่สุดคือ ปูตั่ว ส่วนปูยักษ์หรือปูที่มีขนาดใหญ่ที่สุดคือ ปูแมงมุมของญี่ปุ่น

ปูตั่ว



ปูตั่ว (Pea crab)

เป็นปูตั่วเล็กที่สุดในโลก ตัวของมันจะมีขนาดเท่ากับเมล็ดถั่วเท่านั้นเอง มันจะอาศัยอยู่ในโพรงของหอยแมลงภู่และหอยกาบต่าง ๆ



ปูแมงมุมญี่ปุ่น



ปูแมงมุมญี่ปุ่น (Japanese spider crab)

ปูแมงมุมญี่ปุ่นเป็นปูที่มีขนาดใหญ่ที่สุดในโลก ขนาดตัวเมื่อโตเต็มที่ วัดความกว้างเมื่อกางขา กว้างได้ถึง 4 เมตร กระดองกว้าง 37 เซนติเมตร และมีน้ำหนักตัว 20 กิโลกรัม ลำตัวมีสีส้ม มีจุดเด่นสีขาว มีขา 8 ขา และก้าม 2 คู่ ถึงที่อยู่อาศัยตามธรรมชาติ ที่มหาสมุทรแปซิฟิก (Pacific Ocean) ที่ความลึก 300-400 เมตร บริเวณรอบๆ เกาะญี่ปุ่น อาหารของปูแมงมุมญี่ปุ่น ก็จะเป็นพวกซากสัตว์ที่ตาย และพวกสัตว์ที่ไปลอกศพ กุ้ง กุ้ง หอยต่าง ๆ ปูแมงมุมสามารถมีอายุได้ถึง 100 ปี





ปูเสฉวนละเป็นเหยื่อปลาอะ...

หรือว่าเป็นเหยื่อ ทำโม้เรียกว่าปู แต่มีเปลือกแบบหอย น่าสงสัยจริงน้า, ปูเสฉวนไม่ใช่หอยจ๋า ทางการวิทยาศาสตร์จัดเป็นสัตว์กลุ่มเดียวกับปู แต่ทำไมมันไปถือหอยจ๋า กระจกลอยแจ๊จแบบปู ปูเสฉวนที่พบในประเทศไทยมีอยู่ประมาณ 50 ชนิด พบอาศัยอยู่ตามป่าชายหาด ชายฝั่งทะเลที่เป็นทราย ทรายปนโคลน หิน และตามแนวปะการัง ลึกลงไปถึงร่องทะเลระดับลึก บางชนิดอาศัยอยู่บนบกใกล้ ๆ ชายฝั่งทะเล โดยอาศัยอยู่ตามใบไม้แห้ง หรือตามรากพืชที่ขึ้นบนหาดทราย

บ้านนี้หอยอยู่... อาศัยเปลือกหอยเป็นเกราะกำบังตัว

การที่ปูเสฉวนต้องไปถือหอยเป็นเกราะกำบังตัว ก็เพื่อไม่ให้มันที่หลบภัยจากศัตรูและอันตรายต่าง ๆ เช่น จากปูเสฉวนที่เป็นปูที่มีลำตัวบริเวณส่วนท้องของมัน เมื่อมันขาดแคลนหรือถูกกระทบกระชอนก็จะทำให้ปูเสฉวนตายได้ทันที ดังนั้นเปลือกหอยจะทำหน้าที่เป็นบ้านป้องกันอันตรายให้แก่ปูเสฉวนนั่นเอง มันจะใช้นิ้วเท้าจับเอาเปลือกหอยหรือสัตว์อื่น ๆ ได้ง่าย



การมีเกราะกำบังตัวของปูเสฉวน เป็นพฤติกรรมที่บิดตามธรรมชาติและเป็นที่ได้รับการถ่ายทอดมาจากบรรพบุรุษ ซึ่งเป็นการปรับตัวเพื่อความอยู่รอดตามสิ่งแวดล้อมที่เกิิดขึ้นมาเป็นเวลานาน เนื่องจากปูเสฉวนเป็นสัตว์ที่มีการเจริญเติบโตโดยการลอกคราบเช่นเดียวกับปู ดังนั้นทุกครั้งที่ปูเสฉวนลอกคราบจึงต้องหา

เกราะกำบังตัวอันใหม่ที่มีขนาดใหญ่มากกว่าเดิมแทนที่เกราะกำบังตัวอันเก่า ซึ่งเกราะกำบังตัวอันใหม่ที่ปูเสฉวนอาศัยนั้นต้องมีขนาดและลักษณะที่เหมาะสมกับลำตัว

เปลือกหอย... บ้านของปูเสฉวน

บ้านหรือถ้ำที่ปูเสฉวนส่วนใหญ่เลือกอาศัยอยู่ก็คือ เปลือกหอยหรือฝาถ้วยพลาสติก เช่น เปลือกหอยเชลล์ หอยสังข์ หอยนางรม เป็นต้น

บ้านนี้ สำคัญไฉน...



น้อง ๆ คงทราบแล้วนะค่ะ... ว่าถ้ำหรือเปลือกหอยมีความสำคัญต่อปูเสฉวนเป็นอย่างมาก แต่ทำไมเสียใจว่าทุกวันนี้เหล่าปูเสฉวนไม่สามารถหาเปลือกหอยเพื่ออยู่อาศัยได้อีกต่อไป เนื่องจากนกที่ขบขี้ข่วน และพ่อค้าต่างแย่งกับเปลือกหอยมาตัดแปดลงหรือประติมากรรมเพื่อทำเป็นของประดับไว้ในรูปแบบต่าง ๆ รวมถึงเป็นของฝากของที่ระลึกโดยรู้เท่าไม่ถึงการณ์ว่าเปลือกหอยนั้นเป็นเสมือนบ้านที่อยู่อาศัยของปูเสฉวน... มาสร้างรังจากปูเสฉวนเหล่านี้เพื่อจำหน่ายเพื่อเงินในมือเองตกเป็นอาหารของสัตว์ต่าง ๆ จึงต้องอาศัยจอบแหว่ง จอบจอบเสฉวน เสียมกระป๋อง ที่สามารถหาได้ง่ายกว่ามากเป็นบ้านแทนน้องๆ คิดว่าจะช่วยเหลือนปูเสฉวนในน้ำบ้านได้อีกหรือไม่... เราสามารถช่วยเหลือนปูเสฉวนในน้ำบ้านโดยการไม่เก็บหรือทำลายเปลือกหอยที่มีอยู่ตามธรรมชาติ

ปู กับสำนวนและคำเปรียบเทียบบ

คนไทยเปรียบคนต่างเปรียบเทียบบ เอง ๆ ลองนึกดูนะคะว่ามี
สำนวนไทยและคำเปรียบเทียบบอะไรที่เกี่ยวข้องกับปูบ้าง



รีดเลือดกับปู

หมายความว่า เคียดแค้นหรือบังคับเอาทั้งตัวที่ไม่ว่าใจใคร เช่น รีดเงินจากคนที่ยากจน
อยู่แล้ว เขามีมือรีดเลือดเอาจากปู เอง ๆ เคยเห็นรีดเลือดปูรีเปลาเคะ เลือดปูสีอะไรเอะ
ปูมีเลือด แต่เลือดของปูมีสีน้ำเงิน

จับปูใส่กระด้ง

หมายความว่า ทุกคนไม่ว่าอยู่จริง โดยสัญชาตญาณ ปูมักไม่ยอมจะอยู่นิ่งเฉยจับไปวาง
ตรงไหน มันก็พยายามจะไต่ไปไต่มาเพื่อจะหาทางออกจะหนีคิดหนีไปหาที่อื่น เปรียบได้
กับคนหรือสัตว์เล็ก ๆ ที่ทุกคนไม่ว่าอยู่จริง ถึงจะอยู่ไหนก็บังคับอย่างไรก็ตามมันจะหนีหรือจะวิ่งไป



วางก้าม

หมายความว่า แสดงท่าทีว่ามีอำนาจ คำว่า ก้าม หมายความว่า อวัยวะของสัตว์บางชนิด เช่น
ปูและกุ้ง ใช้สำหรับจับเหยื่ออาหาร เช่น กุ้งตัวหนึ่งจับก้ามใหญ่มาดูแลแข็งแรงดี ปูที่มี
ก้ามใหญ่จึงแข็งแรง เรียกว่า ปูก้ามดาบ สำนวนวางก้ามที่มีที่มาจากกริยาทางการวางก้าม
ของกุ้งหรือปู ใจกับคนที่ทำท่าแข็งแรงแรงโต
จะถือท่าทีใหญ่โต



ประโยชน์ของปู



ปู เป็นสัตว์ที่อาศัยหากิน และใช้ชีวิตธรรมดาต่าง ๆ อยู่บนพื้นดินทั้งบริเวณบกและในน้ำ ประโยชน์ที่สำคัญของปูที่มีต่อมนุษย์เรา คือ เป็นอาหาร ปูที่นำมาเป็นอาหาร เช่น ปูม้า ปูทะเล ปูแสม เป็นต้น ในปัจจุบันมีการเพาะเลี้ยงปูเพื่อบริโภคทั้งในประเทศและส่งออกเป็นสินค้าแก่เพื่อนบ้านต่างประเทศด้วย

ปู มีบทบาทสำคัญในการควบคุมและรักษาสมดุลของระบบนิเวศทางน้ำ เช่น ปูแสม จะช่วยกำจัดวัชพืชน้ำในน้ำจืดและน้ำเค็ม ปูจะกินเศษอาหารและมูลสัตว์ในน้ำ ช่วยทำให้ระบบนิเวศทางน้ำสะอาดและสุขภาพดี นอกจากนี้ปูยังช่วยกำจัดขยะในน้ำ เช่น เศษอาหาร เศษผลไม้ และเศษวัสดุต่าง ๆ ในน้ำจืดและน้ำเค็ม ปูยังช่วยกำจัดวัชพืชน้ำในน้ำจืดและน้ำเค็มด้วย



ประโยชน์ของปูนอกจากเป็นอาหารของมนุษย์แล้ว ยังเป็นอาหารของสัตว์ชนิดอื่น ๆ อีกมากมาย โดยเฉพาะอย่างยิ่งในทะเล ปูจึงเป็นส่วนหนึ่งของห่วงโซ่อาหารในทะเล ที่ถ่ายทอดพลังงานไปสู่สัตว์ชนิดอื่น ๆ ในน้ำ เช่น ปลา นกทะเล สัตว์น้ำชนิดอื่น ๆ เป็นต้น ปูยังช่วยกำจัดวัชพืชน้ำในน้ำจืดและน้ำเค็มด้วย



ปูน้ำจืด ที่ได้รับพระราชทานชื่อวิทยาศาสตร์

เมื่อนักวิทยาศาสตร์สำรวจพบสิ่งมีชีวิตและตรวจสอบแล้วว่าสิ่งมีชีวิตชนิดนั้นยังไม่เคยมีชื่อวิทยาศาสตร์มาก่อน ผู้ค้นพบอาจจะตั้งชื่อวิทยาศาสตร์ของสิ่งมีชีวิตที่พบเมื่อเป็นการใหม่เกียรติบุคคลที่มีความสำคัญ



ปูราชินี *Thaipusa siritkit Naiyanetr, 1992*

ได้รับพระราชทานชื่อ เมื่อวันที่ 23 ธันวาคม พ.ศ.2534
ปูราชินีมีสามสี คือ สีแดง สีขาว สีน้ำเงินอมม่วง
โดยขาเล็กรข้างซ้ายคู่เป็นสีแดง ขาข้างๆของกระดองข้างสอง
และขาหน้าขาคู่ข้างสองข้างเป็นสีขาว ตรงกลางกระดอง
และขาตาเป็นสีน้ำเงินอมม่วงดำ และบริเวณริมฝีปากเป็น
สีแดง ขนาดความกว้างของกระดอง 17-48 มิลลิเมตร
พบที่บ้านน้ำโจน อ.ไชโยค จ.กาญจนบุรี

ปูพระจันทร์ *Potamon galyaniae Naiyanetr, 2001*

ได้รับพระราชทานชื่อ เมื่อวันที่ 22 กรกฎาคม พ.ศ.2542
ปูพระจันทร์มีสามสีคือ สีแดงเหลืองนวล สีแดงส้มและ
สีขาว โดยกระดองมีสีแดงเหลืองนวล ขอบกระดอง
ขอบขาตาและริมฝีปากเป็นสีแดงเข้ม ขาเล็กรข้าง
เป็นสีเหลืองนวล ขาทุกข้างเป็นสีเหลืองนวล ยกเว้นตรงปลายประมาณ
หนึ่งนิ้วสามของขาหน้าขาคู่ข้างสองข้างเป็นสีขาว ความกว้างกระดอง 35-46
มิลลิเมตร พบที่ลำน้ำห้วย ต.ท่าแลลพ อ.ศรีสวัสดิ์ จ.กาญจนบุรี



ปูเจ้าฟ้า *Phricotelphusa sirindhorn Naiyanetr, 1989*

ได้รับพระราชทานชื่อ เมื่อวันที่ 24 กุมภาพันธ์ พ.ศ.2531
ลักษณะเด่นของปูเจ้าฟ้า คือ กระดองและขาหน้าขาคู่ข้างสองข้างเป็นสีขาว
ขาเล็กรข้างซ้ายคู่ ขาตาข้างสองข้างและบริเวณริมฝีปากเป็นสีม่วงดำ
ความกว้างของกระดอง 9-25 มิลลิเมตร พบที่น้ำตกเกาะ อ.เมือง จ.ระนอง



ศาสตราจารย์นายแพทย์ นายแพทย์ ภาควิชาชีววิทยา จุฬาลงกรณ์มหาวิทยาลัย ได้สำรวจพบปูน้ำจืดชนิดต่าง ๆ ในประเทศไทยซึ่งเมื่อตรวจสอบแล้วพบว่า ยังมีเคยมีการตั้งชื่อวิทยาศาสตร์มาก่อน จึงได้ขอพระราชทานตั้งชื่อวิทยาศาสตร์เพื่อเป็นเกียรติและประกาศพระเกียรติให้คนทั่วโลกได้รับทราบ



ปูแม่น้ำหลวง *Dromothelphusa sangwan* Naiyanetr, 1997

ได้รับพระราชทานตั้งชื่อ เมื่อวันที่ 19 กันยายน พ.ศ.2539
 ปูแม่น้ำหลวงมีสีส่วนขาและสีคือ สีแดง สีม่วงดำ สีดำเงิน สีขาว และสีน้ำตาล โดยกระดองดำเข้มเป็นสีม่วงดำ ขอบกระดอง ขอบขาตาและและริมฝีปากเป็นสีแดงเข้ม บริเวณปลายขา เป็นสีขาว ขาเดินทั้งสี่คู่ เป็นสีม่วงดำ ปลายขาเดินเป็นสีแดงเข้ม ความกว้างกระดอง 23-42 มิลลิเมตร พบที่บางแก่งแซงใจ ดอยตุง อ.แม่ฟ้าหลวง จ.เชียงราย

ภาคเหนือ
 เชียงเหนือ

ปูเจ้าพระหลวง *Potamon bhumibol* Naiyanetr, 2001

ได้รับพระราชทานตั้งชื่อ เมื่อวันที่ 5 มกราคม พ.ศ.2543
 ปูเจ้าพระหลวงมีสีขาและสีคือ สีน้ำตาลเข้ม สีม่วง และ สีเข้ม โดยกระดองจะเป็นสีน้ำตาลเข้ม ขาเดินสี่คู่ และขาทั้งสี่คู่ของขาเป็นสีน้ำตาลเข้ม ยกเว้นขาใน ของขาจะมีอันกลางเป็นสีม่วง และปลายขาจะมีทั้งสี่คู่เป็นสีเข้ม เป็นปูน้ำจืดที่มีขนาดใหญ่ที่สุดของประเทศไทย ขนาดความกว้างของกระดอง 31-87 มิลลิเมตร พบที่บริเวณลำน้ำยงหลวง อ.วังสะพุง จ.เลย



ปูทูลกระหม่อม *Thaipotamon chulabhorn* Naiyanetr, 1993

ได้รับพระราชทานตั้งชื่อ เมื่อวันที่ 9 มิถุนายน พ.ศ.2535 ปูทูลกระหม่อมมีสีขาและสีคือ สีม่วงเปลือกมันจืด สีเหลืองส้ม และ สีขาว โดยขาเดินทั้งสี่คู่ เป็นสีเหลืองส้ม ตรงปลายขาของ ขูดขาเป็นสีขาว กระดองเป็นสีม่วงเปลือกมันจืด ขอบขาตาและขอบกระดองทั้งสี่คู่ เป็นสีเหลืองส้ม ขาเดินทั้งสี่คู่ของขาเป็นสีเหลืองส้ม ตรงปลายขาของขาเป็นสีขาว ความกว้างของกระดอง 30-42.5 มิลลิเมตร พบที่ป่า ดูนลำพัน อ.นาเชือก จ.มหาสารคาม





รู้ไว้ใช้ว่า



น้อง ๆ รู้จักปูอัดมั๊ยคะ รู้หรือเปล่าว่่าปูอัด
ทำมาจากอะไร บางคนทราบ บางคนไม่ทราบ
คำตอบคือ แล้วทำไมจึงเรียกว่าปูอัดละ

ปูอัด ภาษาทางการเรียกว่า เนื้อปูเทียม การผลิตเนื้อปูเทียม เกิดจากความคิดที่ว่า
ปลาที่จับได้ในปีปัจจุบันส่วนใหญ่มิมีขนาดเล็กลง คือว่าไม่มีคุณค่าทางเศรษฐกิจเพราะ
ผู้บริโภคไม่นิยม ราคาจึงถูกลงมาก ประมาณร้อยละ 90 ของปลาขนาดเล็กรู้หรือที่เรียกว่า
ปลาแปด จะถูกนำไปทำเป็นปลาป่นสำหรับใช้เป็นส่วนประกอบของอาหารสัตว์ จึงได้
เป็นการใช้ทรัพยากรสัตว์น้ำอย่างมีประสิทธิภาพ และแล้วบริษัทแห่งหนึ่งใหญ่
ก็คิดค้นนำปลาที่จับมาทำเป็นเนื้อปูเทียมขึ้นเป็นครั้งแรกในปี พ.ศ.2518

ไทยเป็นประเทศหนึ่งที่มีศักยภาพในการทำประมง และบริษัทผลิตเนื้อปูเทียมมา
หลายปีแล้ว ปลาที่ใช้ ได้แก่ ปลาทรายแดง ปลาทรายขาว ปลาตาโต ปลาตาบ
ปลากระพง ฯลฯ วิธีการเริ่มต้นจากการนำปลามาตัดหัว คัดไส้ทิ้ง ใส่เกลือและ
แต่เนื้อปลา นำปลาบดที่ได้มาผสมเครื่องปรุงรสจำพวกแป้ง น้ำตาล เกลือ ผงชูรส และ
กลิ้งปิ้งสุกแล้วนำไปทำให้สุกและทำให้เนื้อปลามีลักษณะแข็งเหมือนเนื้อปูจริง ๆ
จากนั้นจึงอัดเป็นแท่งยาว ๆ แล้วตกแต่งสีให้ดูเหมือนเนื้อปูจริง ๆ บางบริษัทถึงกับ
อัดเนื้อปูเทียมเป็นรูปก้ามปู (ที่แกะเปลือกแล้ว)



ฟากไวก่อแบบเล่ม

ปูมะพร้าว

ปูมะพร้าว (coconut crab) เป็นปูที่วิวัฒนาการมาจากปูเสฉวง มีชื่อวิทยาศาสตร์ว่า *Birgus latro* เป็นสัตว์ขาปล้องขนาดใหญ่ที่สุดที่อาศัยอยู่บนพื้นดิน โดยลักษณะทางกายภาพ ขนาดตัวของปูมะพร้าวนั้นหลากหลาย ตัวเต็มวัยของปูมะพร้าวสามารถเจริญเติบโตได้มีความยาวถึง 40 เซนติเมตร และน้ำหนักถึง 4.1 กิโลกรัม โดยทั่วไปตัวผู้จะมีขนาดใหญ่กว่าตัวเมีย ส่วนประกอบของร่างกายปูมะพร้าว มีขา 10 ขา โดยขาคู่แรกสุดของปูมะพร้าวเป็นขาขนาดใหญ่ ขาอีกสามคู่ถัดมาจะมีลักษณะคล้ายแมลงขา 3 คู่สำหรับเดินและปีนป่าย ส่วนขาคู่สุดท้ายจะเล็กมาก ใช้สำหรับทำความสะอาดอวัยวะหายใจ ขาคู่นี้มักจะอยู่ในกระดองตรงช่องที่บรรจุอวัยวะหายใจ แมงปูมะพร้าวจะวิวัฒนาการมาจากปูเสฉวง แต่มีเขี้ยวตัวอ่อนของปูมะพร้าวเท่านั้นที่ต่อกรการเปลือกของมดปลวกป้องกันตัว ตัวเต็มวัยของปูมะพร้าวสามารถสร้างส่วนของกรงที่แข็งแรงขึ้นได้ด้วยไคติน และขดเปลือก เปลือกแข็งที่ส่วนของกรงช่วยป้องกันอันตรายและลดการเสียน้ำบนพื้นดิน ปูมะพร้าวจะลอกคราบเปลือกแข็งนี้ทุก ๆ ช่วงเวลาหนึ่ง (ประมาณ 1 ปี) การลอกคราบครั้งหนึ่งใช้เวลาประมาณ 30 วัน โดยช่วงที่ลอกคราบเสร็จใหม่ ๆ ส่วนของกรงปูมะพร้าวจะอ่อนแอ และต้องการการป้องกัน



อาหารหลักของปูมะพร้าว คือ ผลไม้ โดยเฉพาะมะพร้าว ซึ่งเป็นที่มาจากของที่อุดมด้วยไขมันจากถักและไข่คือ coconut crab อาหารอื่น ๆ ของปูมะพร้าว ได้แก่ ใบไม้ ผลไม้เน่า ไข่เต่า ซากสัตว์ และเปลือกของสัตว์อื่น ๆ ปูมะพร้าวอาจกินสัตว์อื่นเป็น ๆ ที่เคลื่อนไหวน้อย เช่น ด้วงทะเลที่เพิ่งงัดออกจากไข่ เป็นต้น ในประเทศไทยมีรายงานพบปูมะพร้าวบนเกาะบางเกาะในทะเลอันดามัน เช่น เกาะสิมิลัน และเกาะหลัก ๆ อีกบางเกาะใกล้เกาะภูเก็ต แต่พบเพียงบริเวณละแวก 1-2 ตัว ชาวเลที่อาศัยอยู่ในบริเวณดังกล่าวชอบจับปูมะพร้าวมาทำเป็นอาหารและนำมันในเต้า อีกทั้งเขาคิดว่าหากสัตว์ที่ตายไปของที่ระลึกที่แปลตากอีกด้วย จึงน่าจะหวังว่าปูมะพร้าวจะส่งวิญญาณไปสู่จากประเทศไทยมาได้โดยง่าย

ขอขอบคุณ และอ้างอิง...

นงนุช ตั้งภริโกโอรุท ทำใบปูเสฉวงเจริญเติบโตบนเกาะกัมบังตัน
ภาคีชีววิทยาศาสตร์ คณะวิทยาศาสตร์ มหาวิทยาลัยอุบลราชธานี



ป้ารุฐศักดิ์ จิตตอนันท์นงนุช โครงการแผนกที่ศูนย์ศึกษาคีโตะ ฐานเศรษฐกิจและทุนวัฒนธรรม ปู
ธรม์ ธารงนาสวัสดิ์ และพันธุวิทยา วิจัยพันธุวิทยา ศูนย์อนุรักษ์ปูทะเลไทย
ในปูอัย ย์เขตกร กิ่ง กิ่ง และปูจอรประเทศไทยที่ไ้รับบรธากรจากชีววิทยาศาสตร์
นงนุช ๑๐๘ ของคำถาณ ณบับที่ 6 สำนักพิมพ์สารคดี

Bio Kit for Kids

เล่ม 1



เล่ม 2



เล่ม 3



เล่ม 4



เล่ม 5



เล่ม 6



เล่ม 7



INTERNATIONAL YEAR
OF FORESTS • 2011

จัดทำโดย

สำนักความหลากหลายทางชีวภาพ

สำนักงานนโยบายและแผนทรัพยากรธรรมชาติและสิ่งแวดล้อม

<http://chm-thai.onep.go.th>



จัดพิมพ์โดย

องค์การพิพิธภัณฑ์วิทยาศาสตร์แห่งชาติ

www.nsm.or.th

