

Mollusca Ranger

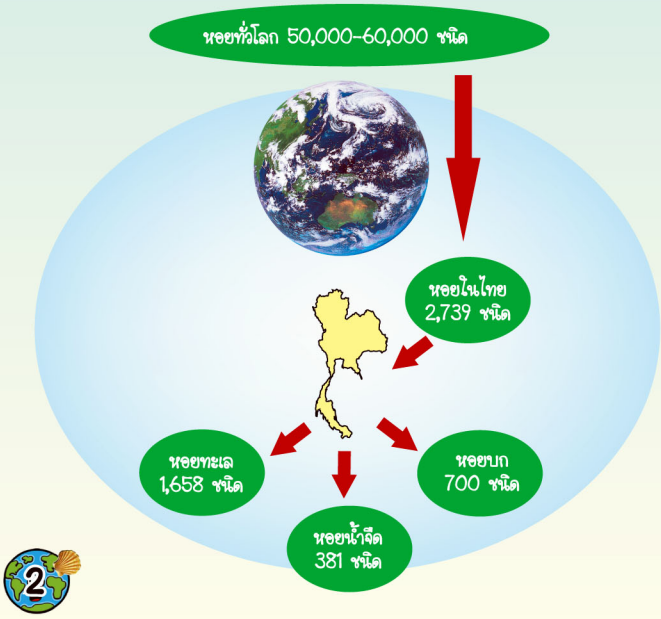
หน่วยการเรียนรู้ที่ ๑๑



น้องๆ รู้ไหมคะว่าภายใต้เปลือกแข็งที่ห่อหุ้มลำตัวอ่อนอ่อนนุ่มนั้น คือสิ่งมีชีวิตที่เรียกว่า "หอย" แต่หอยในความหมายของคนทั่วไป ก็คือหอยที่มีเปลือก 1 ชั้น หรือ 2 ชั้น แล็ด แต่ในความเป็นจริงแล้วหอยในความหมายของนักวิทยาศาสตร์ ไม่ได้หมายถึงหอยที่มีเปลือกเพียงอย่างเดียว แต่รวมไปถึงอะไรบ้าง เราไปดูกัน

เจาะเวลาหาหอย!!!!!!!!!!!!!!!

หอยเป็นสัตว์ที่ไม่มีกระดูกสันหลัง ที่มีจำนวนมากเป็นอันดับที่ 2 รองจากกลุ่มของแมลง ซึ่งในปัจจุบันหากที่มีรายงานเราพบหอยทั่วโลกไปทั้งหมดถึง 50,000-60,000 ชนิด โดยในประเทศไทยของเราพบหอยประมาณ 2,739 ชนิด โดยเป็นหอยที่อาศัยน้ำจืดอยู่ในทะเล 1,658 ชนิด และเรังร่าอยู่ในน้ำจืด 381 ชนิด ส่วนหอยที่คลาภกระดับ กระดืบ อยู่บนพื้นอีกประมาณ 700 ชนิด ทำไม่ถึงได้เขอะขนาดนี้!!!!!!!!!!!!!!!



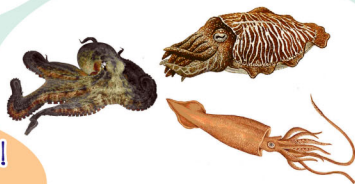
หอยไม่ได้มีเฉพาะ หอยทาก หอยฝาเดียว หอยฝาเดียว ที่น้องๆ เห็นอยู่กันทั่วไปตาม
แม่น้ำ ลำธาร หนองทะเล หรือกลางกระดี่บ กระดี่บ อยู่บนพื้น เท่านั้น

กลุ่มของทากทะเลตัวน้อย สีส้มสดใสที่อาศัยเรียงระบำอยู่ในแนวปะการัง ก็คือเป็นหอย
เช่นเดียวกัน

นอกจากนี้คุณลุงปลาหมึกตัวใหญ่ๆ ขนาดยาวๆ ที่ว่ายน้ำเป็นคู่หนึ่งหรืออยู่ในทะเล และคุณปู่
นอติลุสผู้ใจดี (Nautilus) หรือคุณปู่หอยงวงช้าง ที่มีรูปร่างละม้ายคล้ายคลึงกับเรือดำน้ำ
ก็ยังเป็นหอยด้วยเช่นเดียวกัน



แม้ว่ากายจะเป็น "ทาก"
แต่ภายในเราก็เป็น
"หอย" นะ



ถึงขนาดคราจะยาวรุงรัง!!!
แต่พวกเราก็เป็น
"หอย" นะจ๊ะ

คุณปู่ นอติลุส ก็เป็น "หอย"
เหมือนกันนะหลายๆ



หลายๆ รู้หรือไม่ว่าคุณปู่เป็น
ต้นแบบของ "เรือดำน้ำ"
ที่ใช้กันอยู่ในปัจจุบัน



จากอดีตถึงปัจจุบันของหอย

หอย มีชีวิตอาศัยอยู่มาบนโลกเป็นล้านๆ ปี ซึ่งฟอสซิลของหอยที่เก่าแก่ที่สุด มีอายุประมาณ 600 ล้านปี เลขที่เดียว

ถึงแม้เวลาจะผ่านไปหลายล้านปี แต่รูปร่างเปลี่ยนแปลงไปน้อยมาก แต่ในแง่ของรูปร่างใหม่กว่า ในปัจจุบันมีการค้นพบที่ยังใหม่สำหรับหอยตัวน้อยๆ จากถิ่นทะเลลึก โดยคุณ Wingstrand และ คุณ Lemche ได้พบหอยชนิดใหม่ของโลก นั่นก็คือหอยฝาชีโบราณ (*Neopilina galathea*)

สัตว์สี่ตะกั่ว หอยชื่อ *Neopilina galathea* หรือเรียกชื่อเล่นง่ายๆ ว่าเป็น "หอยหอยฝาชี" ประวัติโดยย่อของหอยตะกั่ว : หอยถูกพบอีกครั้งหลังจากที่ทุกคนเชื่อว่าหอยได้หายสาบสูญไปจากโลกนี้แล้ว โดยคุณ Wingstrand และคุณ Lemche จากถิ่นทะเลลึก 5,000 เมตร



สารพันนาหอย

ได้เวลาแล้วค่ะที่จะมาสนุกกับการแบ่งกลุ่มให้กับหอยของเรา โดยเริ่มแรกเรามารู้กันก่อนว่าหอยของเราจัดอยู่ในไฟลัมมอลลัสกา (Phylum Mollusca) ซึ่งโดยทั่วไปเราจะแบ่งออกเป็น 2 ไฟลัมย่อย

1. ไฟลัมย่อย Amphineura เป็นกลุ่มหอยที่มีแผ่นหุ้มคลุมด้านหลัง 8 ชั้น ไม่มีตา ไม่มีหนวด แต่อยู่ที่บอออกมาซึ่งมีขนาดประหลาดอะไรกันจะเนี่ย????? แต่เน่ แต่เน่ แต่เน่ นั่นคือ "ลิ้นทะเล" นั่นเอง



สัตว์สี่ตะกั่ว ผมชื่อ "หอยแปดเกล็ด" หรือ "ลิ้นทะเล" ครับ พวกผมจัดอยู่ในชั้น (class) Polyplacophora ครับ จำผมได้ง่ายๆ ครับ ลำตัวของผมมีลักษณะเป็นเกล็ด 8 อัน (ไม่เชื่อก็ลองนับดู) เรียงกันเหมือนหุ้มเกราะครับสามารถพบพวกผมได้ตามโขดหินในเขตน้ำขึ้น-น้ำลงครับน้องๆ

พวกผมชอบเกาะอยู่ตามโขดหินริมทะเลครับ



2. ไฟลัมหอย Conchifera หอยที่อยู่ในกลุ่มนี้ใช้คณิตมากมาย ส่วนมากจะมีเปลือกแข็ง ห่อหุ้มร่างกายด้านนอกนุ่ม เคลื่อนที่ได้ดีด้วย หอยในกลุ่มนี้แบ่งออกเป็น 5 ชั้นในระดับเด็ก ๆ

2.1 ชั้น Monoplacophora เป็นกลุ่มของหอยในสมัยโบราณ ปัจจุบันพบน้อยมาก และไม่พบในประเทศไทย

หอยเป็นหอยในยุคสมัยโบราณทุกคนเชื่อว่า หอยสูญพันธุ์ไปจากโลกนี้แล้วและแล้วหอยก็ถูกค้นพบอีกครั้ง รูปร่างของหอยคล้ายกับฝาชี และที่สำคัญไม่พบหอยในประเทศไทย เพราะหอย คือ "หอยฝาชีโบราณ" นั่นเอง



2.2 ชั้น Gastropoda หอยหอย

ในกลุ่มนี้มีเปลือก 1 ด้าน หรือว่าไม่มีเปลือก

รูปร่างของหอยในกลุ่มนี้ต่างซ้ายกับด้านขวาจะไม่เหมือนกันนะเด็ก ๆ พบได้ทั้งในน้ำคืด น้ำทะเล บนบก จนถึงยอดเขาสูง

สัตว์ครึ่งหอยครึ่งคนชื่อ "*Halotis asinina*" หรือเรียกว่า "หอยเป่าซ้อ" ก็ได้นะครึ่ง ปัจจุบันตัวผมมีคุณค่าทางเศรษฐกิจนะครึ่ง คนส่วนใหญ่นิยมเลี้ยงผมเพื่อการค้าขายครึ่ง



สัตว์ครึ่งหอยครึ่งคน เราชื่อ "*Cypraea tigris*" หรือจะเรียกเราว่า "หอยเบี้ยโปงลายเสือ" ก็ได้ พบเราได้ตามแนวปะการังนะ

ผมชื่อ "*Ovula ovum*" ครึ่งหรือจะเรียกง่าย ๆ ลื่น ๆ ว่า "หอยโข่งนางจี่" เปลือกของผม ขาว เรียบ สวย น่าสัมผัส ไหมครึ่ง?



พวกเรา คือ "*Conus spp.*" หรือ "หอยเต้าปูน" นั่นเอง
เห็นสวยงาม แบบนี้ พวกเรามีพิษที่รุนแรง พิษๆ หน่อยๆ
ต้องระวังไว้ให้ดีนะ!!! เดี่ยวจะหาว่าไม่เตือน!!!!



*Filopaludina
martensi martensi*
หอยขม หอยจับแฉง



Pila polita
หอยโข่ง



Pomacea sp.
หอยเชอรี่

หอยฝาเดียวไม่กี่ตัวอย่างพวกเรา ถึงแม้เปลือกนอกจะดูไม่สวยงาม
แต่ก็สามารถนำตัวของพวกเราไปประกอบอาหารรับประทานกันได้ครับ
ไม่ว่าจะต้ม ลวก หรือนำไปแกง ก็อร่อยทั้งนั้นเลยแหละครับ



Quantula wainkauffiana
หอยเตี๋ยคองแดง



Cryptozona siamensis
หอยทากสยาม

สัตว์สี่ตัวนี้ครับ หนึ่งชื่อ ผมชื่อ
"*Achatina fulica*" หรือ
"หอยทากยักษ์แอฟริกา" หลายคน อาจจะ
คุ้นหน้าคุ้นตาผมกันอยู่บ้าง ตามต้นไม้ หรือตาม
พื้นถนน แต่อย่างงี้ รู้ไหมว่าผมไม่ได้เกิดในประเทศไทย
นะครับ ผมเดินทางข้ามฟ้ามาไกลจากทวีป
แอฟริกาอยู่นะ!!!!.....ไม่น่าเชื่อใจใหม่ละครับว่า
ผมเป็นชาวต่างชาติ

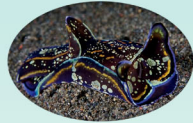
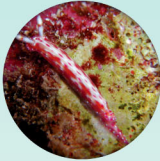




Glossodoris atromarginata
ทากเปลือยขอบย่นขอบดำ

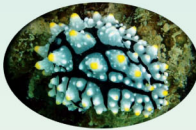
Tambja morosa
ทากเปลือย

Flabellina rubrolineata
ทากหนามม่วง



Hypselodoris maculosa
ทากเปลือยนางฟ้า

Phillinopsis cyanea
ทากหัวขูด



Hexabranhus sanguineus
ทากสเปนเต้ระบำ

Phyllidia elegans
ทากปุ่ม

Jorunna funebris
ทากเปลือยขาวจุดดำ

พวกเรา คือ "ทากทะเล" (nudibranchs) ตามจริงพวกเราก็มีเปลือก แต่เปลือกของพวกเราลดรูปไปเลยทำให้พืดๆ หน่องๆ มองไม่เห็นกัน พวกเราคือสีสันแห่งท้องทะเล นักดำน้ำส่วนใหญ่หลงรักพวกเรา เพราะความน่ารักสดใส

2.3 ชั้น **Bivalvia** หอยขอมกลุ่มนี้มีเปลือก 2 ชั้น ลักษณะคล้ายบานพับที่เปิด-ปิดได้ คอยปกป้องลำตัว พบในน้ำจืด และในทะเล



Anadara granosa
หอยแครง



Perna viridis
หอยแมลงงู

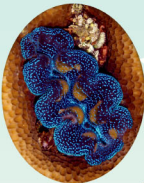


Donax faba
หอยเสียบ



Paphia undulata
หอยลาย

สวัสดิ์ครับพวกเรา คือ หอยสองฝาที่พบในทะเล เพื่อนๆ พี่ๆ อาจจะคุ้นหน้าคุ้นตาเราตามท้องตลาดเพราะพวกเราเป็นหอยที่มีคุณค่าทางเศรษฐกิจ และยังสามารถนำพวกเรามาประกอบอาหารรับประทานกันได้อีกด้วย เห็นไหมว่าพวกเรามีความสำคัญต่อมนุษย์มากขนาดไหน????



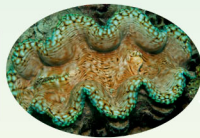
Tridacna crocea
(หอยมือเสือใหญ่)
สถานภาพ : แวงไ้ม่ใกล้สูญพันธุ์ (Vulnerable : VU)



Tridacna gigas
(หอยมือเสือยักษ์)
สถานภาพ : สูญพันธุ์ (Extinct : Ex)



Tridacna maxima
(หอยมือเสือยาว)
สถานภาพ : ใกล้สูญพันธุ์ (Endangered : EN)



Tridacna squamosa
(หอยมือแมว)
สถานภาพ : ใกล้สูญพันธุ์ (Endangered : EN)

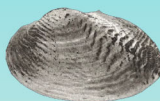
พวกเราคือ "แก๊งค์หอยมือเสือ" ความงามแห่งท้องทะเล บางชนิดในแก๊งค์ของพวกเราถูกจัดสถานภาพด้วยนะ คิดดูนะเด็กๆ ว่าพวกเราสำคัญ และลดจำนวนลงมากขนาดไหน ถึงกับต้องมีการเพาะเลี้ยง และจัดกิจกรรมปล่อยพวกเรา คืนสู่ท้องทะเลทุกๆ ปี



*Scabies
crispata*
หอยกาบ,
หอยไข่ปลา



*Cristaria
plicata*
หอยกาบใหญ่,
หอยกาบน้ำพอง



*Unioandra
contradens*
หอยกาบ

ข้อควรรู้ : เพื่อนๆ พี่ๆ สามารถพบพวกเราได้ในแหล่งน้ำจืด ถึงแม้พวกเราจะไม่มีสีสันสวยงามเหมือนพวกเพื่อนๆ ที่พบในทะเล แต่พวกเราก็มีความสำคัญเพราะคนส่วนใหญ่นิยมนำเอาเปลือกของเราไปประดับตามเพอร์นิเจอร์ หรือนำไปทำเครื่องประดับ เพราะเปลือกของเรามีความแวววาว

2.4 ชั้น *Scaphopoda* เปลือกของน้องหอยในกลุ่มนี้มีลักษณะคล้ายงาช้าง เราจึงเรียกพวกเขาว่า "หอยงาช้าง"

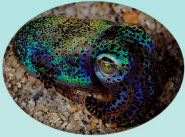


สวัสดีครับ ผมคือ "หอยงาช้าง" ครับ เพราะรูปร่างของผมคล้ายกับงาช้างครับ พี่ๆ พี่ๆ สามารถพบผมได้ในทะเลครับ บางครั้งพบผมได้ที่ความลึกถึง 4,000 เมตร

รูปร่างผมเหมือนงาช้างไหมละครับ???



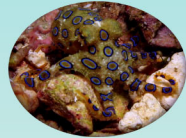
2.5 ชั้น Cephalopoda ได้แก่ คุณลุงปลาหมึก และคุณปู่หอยวงช้าง ซึ่งว่ายน้ำได้อย่างแคล่องคล่องด่องไฉ่ แถมมีเท้าที่แปลงร่างไปเป็นหนวดติดอยู่ที่หัวอีกด้วย พบเฉพาะในทะเลเท่านั้น



Euprymna berryi
ปลาหมึกการ์ตูน,
ปลาหมึกหูช้าง



Sepia pharaonis
ปลาหมึกกระดองลายเสือ



Hapalochlaena sp.
ปลาหมึกลายวงฟ้า
เห็นผมสวยงามแบบนี้
แต่ผมมีพิษ พิๆ หน้องๆ
ระวังตัวด้วยนะครั้บ

ข้อควรรู้ : พวกเราก็เป็นสัตว์กลุ่มหอยเหมือนกันนะครั้บ ถึงแม้จะดูไม่เหมือนชาวบ้านเขา ความจริงเราก็มีเปลือกนะ เพียงแต่เปลือกของเราลดรูปลงไป และที่เห็นกว่านั้นคือ เรามีหนวดหุบหีบ ซึ่งเปลี่ยนสภาพมาจากเท้า และเรายังมีหมึกที่ใช้สำหรับการพรางตัวอีกด้วย



สัตว์สี่จำหาลานๆ
คุณปู่หอยตูลุสผู้ใจดี มาแล้ว
ปู่มีชื่อเล่นภาษาไทย ว่า "หอยวงช้าง" ลักษณะเด่นๆ
ของปู่ก็คือมีเปลือกหุ้มตัวลักษณะคล้ายกับเรือดำน้ำ
และที่น่าภาคภูมิใจในชีวิตของปู่ก็คือ
"การที่ได้เป็นต้นแบบของเรือดำน้ำ
ที่มีใช้กันอยู่ในปัจจุบัน"



ควร-ไม่ควร

หลังจากที่เรารู้จักสัตว์ในกลุ่มหอย มากันพอสมควรแล้ว คราวนี้เรามาดูกันว่าอะไรที่ควรหรือไม่ควรทำกับสัตว์ในกลุ่มหอยกันบ้าง

สิ่งที่ควร

- ควรดูแลรักษาสภาพแวดล้อมไม่ให้เสื่อมโทรมเพื่อเป็นแหล่งที่อยู่อาศัย และขยายพันธุ์ของสัตว์กลุ่มหอยต่อไปในอนาคต
- ควรมีการเพาะเลี้ยงหอยเพื่อนำไปปล่อยทดแทนในธรรมชาติ เพราะในปีค.ศ. ๒๐๑๖ หอยบางชนิดมีจำนวนที่ลดลงอย่างน่าใจหาย

สิ่งที่ไม่ควร

- ไม่ควรเก็บเปลือกหอยมากเกินความจำเป็น
- ไม่ควรทิ้งสมอเรือลงในบริเวณแนวปะการัง เพราะอาจเป็นการทำลายแหล่งที่อยู่อาศัยของหอยบางชนิด
- ไม่ควรแตะต้องหอยบางชนิดเพราะ หอยบางชนิดมีพิษที่รุนแรง เช่น หอยเต้าปูน และปลาหมึกสายวงฟ้า
- ไม่ควรสะสมชิ้นส่วนสิ่งของที่ระลึกที่ทำมาจากเปลือกหอย เพราะสิ่งนี้บางชนิดต้องใช้หอยจำนวนมากกว่าจะได้สิ่งนี้ 1 ชิ้น

ค้นหาข้อมูลเพิ่มเติมได้ที่

- ☞ ธรณี อารยนาถวิสิทธิ์ อีระหงษ์ ดัดดี และณรงค์พล สีธาภิวัฒน์. 2551. คู่มืออั้งดาหมัน : หอยทะเลไทย. สำนักงานพัฒนาการวิจัยการเกษตร (องค์การมหาชน).
- ☞ อรรถ นาคคินดา มณฑิรา เปี่ยมทิพย์มณี คุพทาภาศ วิชาสิทธิ์ วิสาขา ปุณยเกษม และคินตนา ไทชนะโกคา. มปป. การใช้ประโยชน์จากหอยน้ำจืดในประเทศไทย. กรมประมง กระทรวงเกษตรและสหกรณ์.
- ☞ <http://chm-thai.onep.go.th>

Bio Kit for Kids

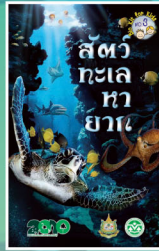
เล่ม 1



เล่ม 2



เล่ม 3



เล่ม 4



Biodiversity is life
Biodiversity is our life



จัดพิมพ์เผยแพร่โดย

สำนักความหลากหลายทางชีวภาพ

สำนักงานนโยบายและแผนทรัพยากรธรรมชาติและสิ่งแวดล้อม

กระทรวงทรัพยากรธรรมชาติและสิ่งแวดล้อม

60/1 ซอยพญาพลวดีจันทน์ 7 ถนนเพชรราชมที่ 6 เขตพญาไท กรุงเทพมหานคร 10400

โทรศัพท์/โทรสาร 0 2265 6638

Website: <http://chim-thai.onep.go.th>

Email: chim_thai@onep.go.th